



1. EMPRAZAMENTO



DATOS XERAIS

Comarca: Rías Baixas. Sector: Illas Atlánticas Exteriores. Concello: Vigo. Parroquias: Illas Cíes.
Extensión: 1,03km².

2. CARACTERIZACIÓN

ELEMENTOS NATURAIS



AS FORMAS DO RELEVO

Vertente insular con potentes tramos acantilados formados sobre os materiais graníticos que caracterizan o substrato. O relevo está formado por unha serie de montes de entre 100 e 200 metros de altitude cunha densa rede de fracturas e con abundantes afloramentos de rocha en superficie, modelando unha paisaxe ondulada de formas dómicas e acasteladas. As pendentes son en xeral moi pronunciadas, por riba do 30%, o que se traduce nunha intensa dinámica erosiva aínda máis acentuada na franxa costeira, moi recortada polas liñas de debilidade tectónica. Inclúe o EIX Formas e depósitos costeiros das Illas Atlánticas.

AS UNIDADES LITOLÓXICAS

É unha litoloxía granítica de afinidade alcalina e moi fragmentada. Poden citarse as bandas que, no centro da unidade, ocupan os materiais metamórficos correspondentes ao Complexo de Cabo Home - A Lanzada (micaxistos, cuarzoistos e paragneises); así como un dique ácido (pegamitas e cuarzo) situado ao sur.

A DIVERSIDADE CLIMÁTICA

Fachada acantilada insular que se inclúe no dominio climático cálido e húmido caracterizado por temperaturas medias anuais por enriba de 15°C, de 1200 mm a 1400 mm de precipitación anual acumulada e amplitude térmica media entre 12 ° C e 13,5°C.

OS SOLOS

Dominio dos solos pouco evolucionados en toda a unidade insular, fundamentalmente leptosoles líticos de perfil esquelético no que tan só se desenvolve un único horizonte humífero. Ademais en todo o perímetro costeiro abundan os afloramentos rochosos.

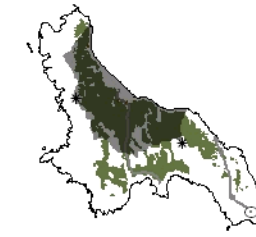
AS AUGAS

A liña de costa desta unidade está formada por grandes acantilados que impiden o desenvolvemento dunha rede hídrica organizada. As augas de escorrentía superficial chegan a formar pequenas valgadas seguindo as liñas de debilidade do relevo. A zona oeste está bañada pola masa de augas costeiras 20166, das Illas Cíes; mentres que a leste, a partir da Enseada de Concela, pola 20167.

O PATRIMONIO NATURAL

Unidade pertencente ao IBA Contorno mariño das Rías Baixas e ao Parque Nacional das Illas Atlánticas de Galicia. Acantilados nos que se desenvolven acantilados mariños atlánticos (1230) e vexetación anual sobre refugallos mariños acumulados (1210). Nas vertentes, aparecen sectores de matogueira que reproducen os hábitats 4030, breixeiras secas europeas e 4040, breixeiras secas atlánticas costeiras de Erica vagans. Nas valgadas pódense chegar a desenvolver as breixeiras húmidas atlánticas de Erica ciliaris e Erica tetralix. Frecuentes afloramentos nas partes altas permiten falar de hábitats do grupo 82, pendentes rochosas con vexetación casmófito. A presenza dalgunhas cavidades engade o hábitat 8330, covas mariñas mergulladas e semimergulladas.

ELEMENTOS ANTRÓPICOS



USOS DO SOLO

As principais actividades na illa son a pesca e marisqueo tradicional de carácter profesional. A masa arborada predomina nesta unidade que ocupa todo o solo agás onde hai afloramentos e acantilados rochosos. Destacan as balizas de cabo Bicos e do illote de Boeiro.

MORFOLOXÍA

A configuración fisiográfica accidentada desta unidade dificulta a presenza de calquera tipo de asentamento, este feito unido á protección do espazo natural sobre o que se asenta a unidade motivou a inexistencia de edificacións, exceptuando o faro baliza de cabo Bicos e o do illote de Boeiro, así como algunha pequena construción que pode responder á rede de infraestruturas necesaria na illa ou a elementos patrimoniais.

INFRAESTRUTURAS DE MOBILIDADE

O único acceso permitido é por vía marítima, por medio de embarcacións privadas, solicitando previamente permiso, xa que as navieiras que parten dos portos de Vigo, Cangas e Baiona non ofrecen este servizo. A rede de camiños é escasa debido ao relevo accidentado aínda que destaca a existencia dun camiño que conduce á baliza de cabo Bicos.

PATRIMONIO HISTÓRICO

O illamento da illa do Sur supón a escasa presenza de patrimonio na unidade. No século VI, coa proliferación de ordes relixiosas da Idade Media, instaláronse nas Cíes dous conventos-eremitorios, un deles en San Martiño na illa Sur. Tamén destaca a presenza de muíños de auga.

O CARÁCTER E A ORGANIZACIÓN ACTUAL

As illas Cíes son un dos destinos de maior interese turístico de Galicia por ser un espazo natural de máxima importancia e por ser considerado como un paraíso natural. San Martiño ou a illa do Sur é unha das illas que conforma o arquipélago das illas Cíes e que presenta menor grao de ocupación humana e mellor estado de conservación. A configuración fisiográfica con predominio de relevo acantilado é a principal razón pola que non hai presenza de actividades humanas nesta unidade. A existencia de masas arboradas foráneas é o factor máis desfavorable desta paisaxe natural.

DINÁMICA DA PAISAXE

Trátase dun espazo natural que presenta un excelente grao de conservación e que non se viu apenas alterado pola acción humana. A maior dinámica obsérvase no incremento da masa arborada, sobre todo coa introdución de especies foráneas como o eucalipto e a acacia.

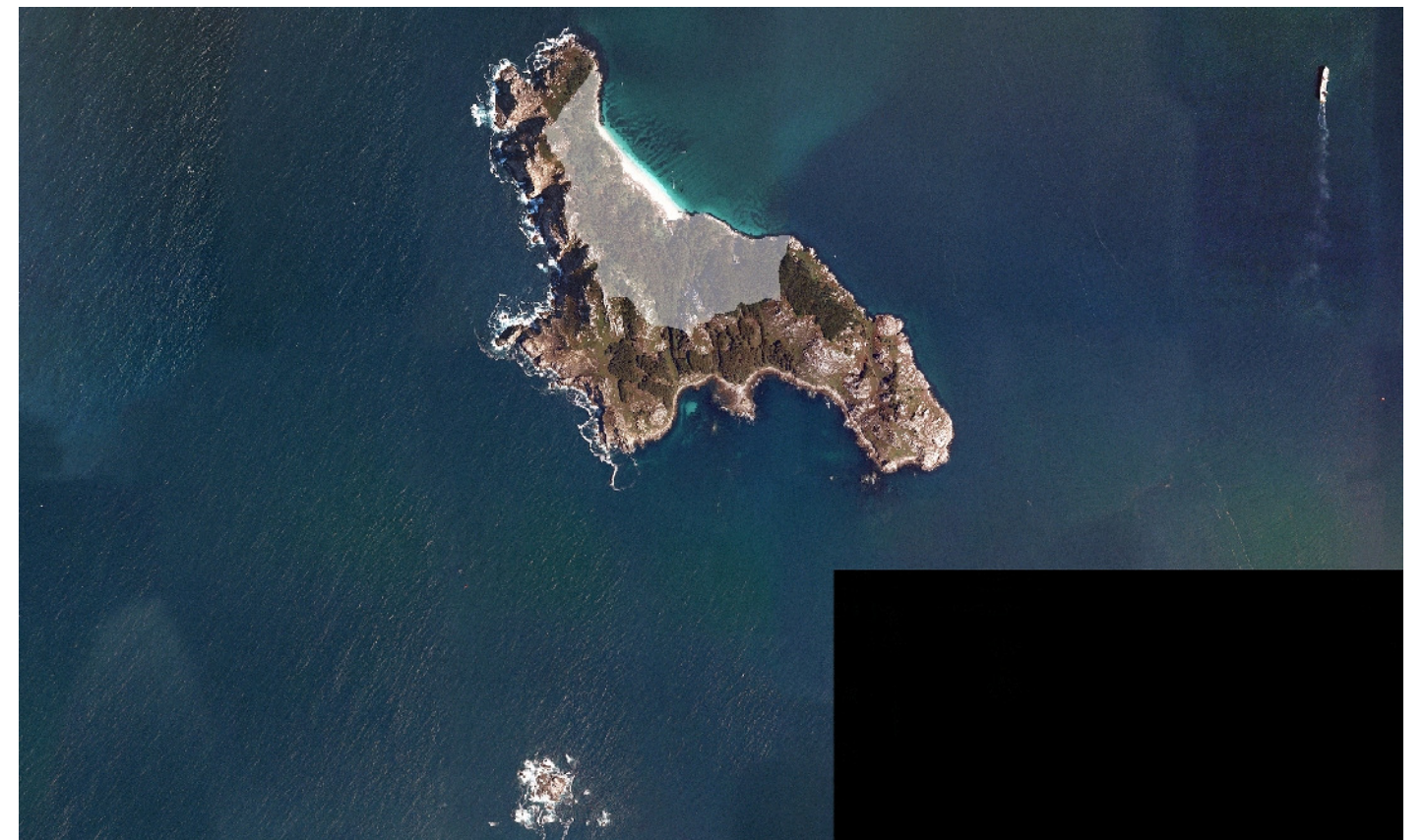
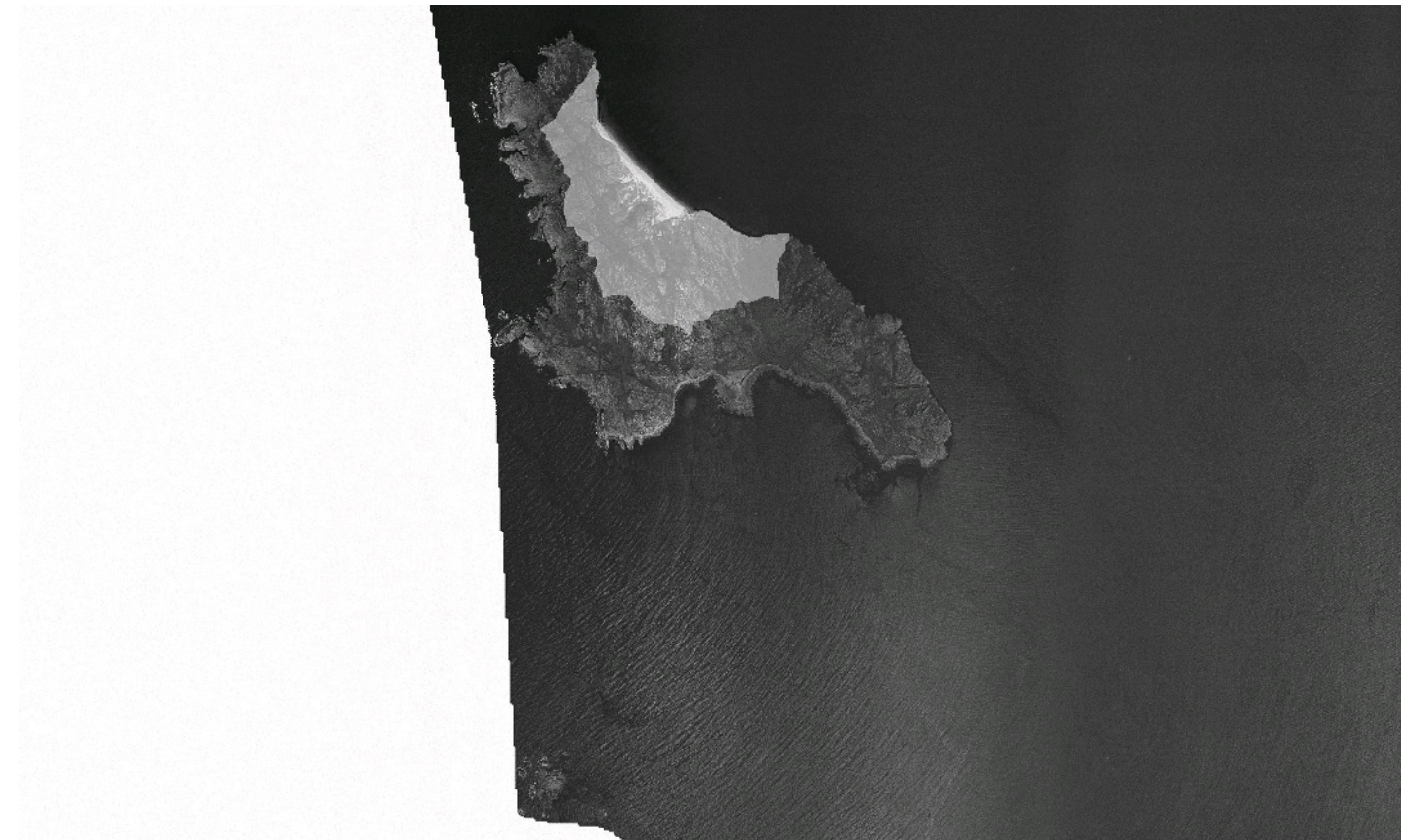
RISCOS E IMPACTOS

A completar durante a elaboración dos catálogos e directrices da paisaxe litoral.

3. AVALIACIÓN

VALORACIÓN DA PAISAXE

O arquipélago que forman as illas Cíes é un dos espazos de maior importancia da costa atlántica. Ao seren espazos naturais pouco transformados pola acción humana merecen unha especial protección. A potencia desta paisaxe vén dada pola configuración do seu relevo acantilado, polo contraste de texturas que ofrecen o acantilado rochoso e a densa vexetación. O seu altísimo valor ecolóxico e ambiental reside na súa pertenza ao Parque Nacional Marítimo Terrestre das Illas Atlánticas de Galicia e ao IBA do Contorno mariño das Rías Baixas, que a sitúa como un referente mundial. Dende 1988 incluída dentro da consideración ZEPA e tamén incluídas na Rede Natura 2000. O seu interese xeomorfolóxico é máis que destacable pola presenza de grandes acantilados e covas mariñas, elementos do relevo costeiro que dotan de gran singularidade e forza a paisaxe litoral galega. A existencia dos acantilados fai que as illas dende a imaxe afastada emerxan, maxestosas, en medio do océano embelecendo a paisaxe mariña e ofrecendo espectaculares panorámicas. Por outro lado, a existencia de colonias de aves mariñas que aniñan nestes acantilados proporciona un valor engadido dende o punto de vista ambiental. Dende o alto dos acantilados ofrécese espectaculares vistas do contorno e amplas panorámicas do litoral costeiro. Escolleuse tamén un punto de observación na baliza de Cabo Bicos e dende lo alto do Monte Pereira. Recordar que tanto esta unidade como as outras tres que conforman as Illas Atlánticas Exteriores son observables dende o mirador de A Grova en Baiona.



4. PLANIFICACIÓN

OBXECTIVOS DE CALIDADE PAISAXÍSTICA

A completar durante a elaboración dos catálogos e directrices da paisaxe litoral.

ACCIÓNNS

A completar durante a elaboración dos catálogos e directrices da paisaxe litoral.

ÁMBITOS DE REQUALIFICACIÓN

Nesta unidade non se contemplan posibles ámbitos de requalificación.

Lenda / Leyenda

Usos do solo / Usos del suelo

- | | |
|---|--|
|  Chairas intermareais / Llanuras intermareales |  Matogueiras / Matorrales |
|  Marismas / Marismas |  Cultivos e prados / Cultivos y prados |
|  Praias / Playas |  Cultivos frutícolas e de viveiro / Cultivos frutícolas y de vivero |
|  Dunas / Dunas |  Viñedos / Viñedos |
|  Lagoas e humedais costeiros / Lagunas y humedales costeros |  Cultivos baixo plástico / Cultivos bajo plástico |
|  Cantis / Acantilados |  Forestal de repoboación / Forestal de repoblación |
|  Vexetación costeira / Vegetación costera |  Outras formacións arbóreas / Otras formaciones arbóreas |
|  Bosques autóctonos / Bosques autóctonos |  Outras masas de auga / Otras masas de agua |
|  Bosques de ribeira / Bosques de ribera |  Canteira / Cantera |
|  Bosques mixtos / Bosques mixtos |  Artificial / Artificial |
|  Bosques de recolonización / Bosques de recolonización | |
|  Outras formacións de carácter húmido / Otras formaciones de carácter húmedo | |

Asentamentos / Asentamientos

-  Asentamento de carácter fundacional / Asentamiento de carácter fundacional
-  Desenvolvemento periférico / Desarrollo periférico
-  Asentamento funcional / Asentamiento funcional
-  Agregado urbano / Agregado urbano
-  Nova agrupación / Nueva agrupación
-  Outras edificacións / Otras edificaciones

Hidrografía / Hidrografía

Patrimonio / Patrimonio

-  Bens de Interese Cultural / Bienes de Interés Cultural
-  Arquitectura industrial, militar e marítima / Arquitectura industrial, militar y marítima
-  Patrimonio arqueolóxico / Patrimonio arqueológico
-  Patrimonio etnográfico / Patrimonio etnográfico
-  Ptos de observación de conca ampla / Ptos de observación de cuenca amplia
-  Puntos de observación didácticos / Puntos de observación didácticos
-  Puntos de observación / Puntos de observación
-  Faros / Faros

Toponimia / Toponimia

- Toponimia interior / Toponimia interior
- Núcleos de indentidade do litoral / Núcleos de indentidad del litoral**
- Praia / Playa
- Lugares con enerxía de relevo / Lugares con energía de relieve
- Toponimia de costa / Toponimia de costa
- Espazos de interese paisaxístico / Espacios de interés paisajístico**
- Toponimia de portos / Toponimia de puertos












Batimetría / Batimetría

- | | | | | |
|---|---|--|---|---|
|  0 m |  -20 m |  -100 m |  -500 m |  -2000 m |
|  -10 m |  -50 m |  -200 m |  -1000 m |  -3000 m |

Espazos de interese / Espacios de interés

-  Espazos de interese xeomorfolóxico / Espacios de interés geomorfológico
-  Área de interese de Taxón / Área de interés de Taxón
-  Espazos de interese paisaxístico / Espacios de interés paisajístico
-  Espazos de protección de ladeira / Espacios de protección de ladera
-  Rede de Espazos Naturais / Red de Espacios Naturales
-  Liña de dinámica litoral / Línea de dinámica litoral

Sistemas territoriais / Sistemas territoriales

-  Zona aeroportuaria / Zona aeroportuaria
-  Pista de ateraxe / Pista de aterrizaje
-  Lámina de auga do porto / Lámina de agua del puerto
-  Zona portuaria / Zona portuaria
-  Ferrocarril / Ferrocarril
-  AVE / AVE
-  Autoestradas e autovías / Autopistas y autovías
-  Corredores e vías rápidas / Corredores y vías rápidas
-  Outras estradas / Otras carreteras
-  Pistas e camiños / Pistas y caminos
-  EDAR / EDAR



1:20.000

0 100 200 400 600 800 Metros

Sistema de referencia: European Datum 1950, fuso 29
Sistema de referencia: European Datum 1950, fuso 29



