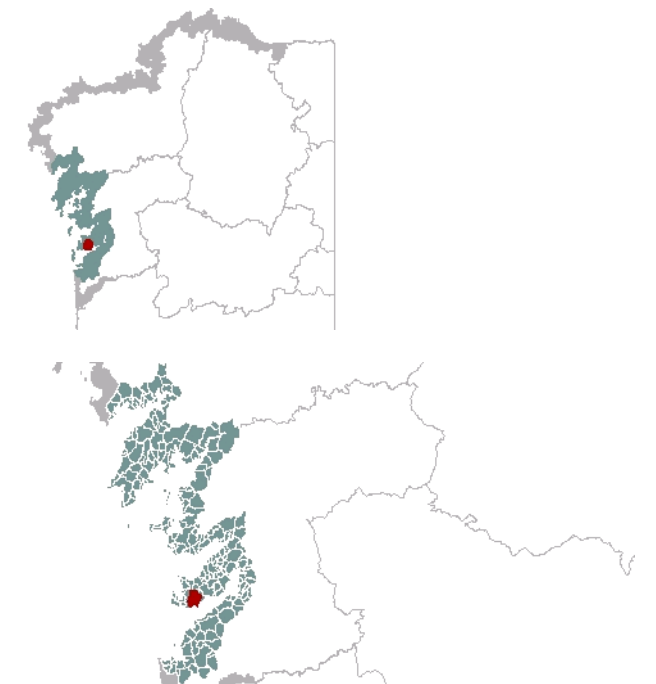




### 1. EMPRAZAMENTO

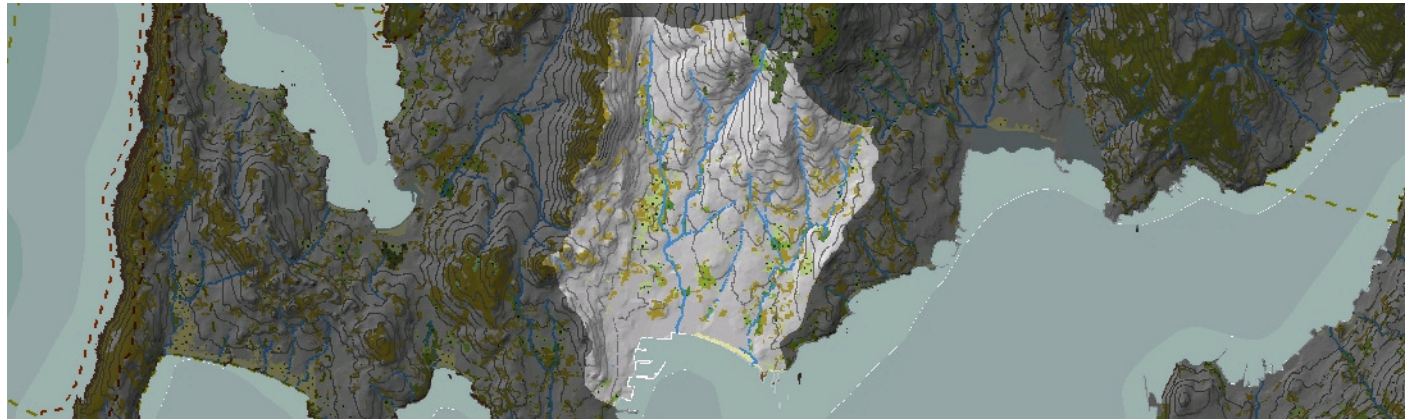


#### DATOS XERAIS

Comarca: Rías Baixas. Sector: Ría de Vigo. Municipio: Cangas na súa maior parte, Bueu ao norte e Moaña ao leste. Parroquias: en Cangas San Salvador de Coiro, e Santa María de Darbo e San Salvador de Cangas ao sueste; en Bueu San Martiño de Fóra de Bueu e Santiago de Ermelo; e en Moaña San Martiño de Moaña e San Xoán de Tirán. Extensión: 12,77 km<sup>2</sup>.

## 2. CARACTERIZACIÓN

### ELEMENTOS NATURAIS



#### AS FORMAS DO RELEVO

Unidade con fronte costeira composta por pequenos enclaves acantilados, reducidos ao extremo oriental entre as puntas das Ratas e Rodeira, zonas sedimentarias areosas como a praia de Rodeira e costa artificial na metade occidental onde se localiza o núcleo de Cangas. A prolongación continental caracterízase por unha ampla vertente de pendente suave ou mesmo chá na súa parte baixa, de perfil irregular e ondulado no que sobresaen elevacións graníticas entre os vales que modelan a paisaxe. Cabe destacar neste sentido o peche occidental da cunca que se produce ao longo da aliñación montañosa do macizo granítico da Serra da Madalena.

#### AS UNIDADES LITOLÓXICAS

Aínda que a maior parte da unidade se caracteriza por unha litoloxía granítica, existen importantes zonas recubertas por depósitos cuaternarios, especialmente os de tipo detriticos coluvio-eluviais que, dende a Enseada de Cangas, se prolongan cara ao interior polos vales do río das Presas e do arroyo de Saíñas. As áreas da praia de Rodeira complementan o conxunto de depósitos cuaternarios da unidade. En canto ao substrato, ao oeste destaca o dominio dos granitos de feldespato alcalino, que cara ao oeste van deixando paso aos granitoides de afinidade calcoalcalina, sobre todo granodiorita con megacrístais feldespáticos, e en menor medida granitos e granodioritas biotíticos, que aínda que se atopan espaxados por toda a unidade, son máis comúns na zona de contacto entre os dous grupos anteriores, seguindo polo xeral, unha disposición de norte a sur.

#### A DIVERSIDADE CLIMÁTICA

A costa de Cangas rexistra unha temperatura media anual que supera os 14° C e precipitacións acumuladas durante o ano de 1200 mm a 1400 mm. A oscilación térmica alcanza valores medios entre 12,5°C e 13,5°C. O ambiente climático xeral é Cálido e Húmido, non obstante na cabeceira da unidade, o conxunto montañoso da Serra da Madalena e do Outeiro de Paralaia experimentan un aumento notable das precipitacións debido á súa altitude, configurando un sector de dominio Cálido e Moi Húmido con valores por enriba de 1400 mm e mesmo alcanzando puntualmente os 1800 mm.

#### OS SOLOS

Solos profundos e fértiles na chaira costeira, fundamentalmente cambisoles eútricos e dístrico-úmbricos, con sectores de gleisoles na área próxima á desembocadura do Río das Presas. Non obstante, a presión urbanística está a modificar a paisaxe ata o punto de que gran parte da unidade e o seu tramo costeiro está formada por antrosolos no ámbito do núcleo de Cangas. Os arenosoles sitúanse na área sedimentaria da praia de Rodeira. Na vertente os solos alcanzan menos desenvolvemento debido ao incremento das pendentes evolucionando cara a estadios regresivos nas zonas de cabeceira: umbrisoles dístricos a media ladeira e regosoles e leptosoles líticos no alto dos montes que pesolo a unidade (ao oeste o Pico do Fial, Alto do Carballino e Outeiro Agudo e ao norte o Monte Ermelo).

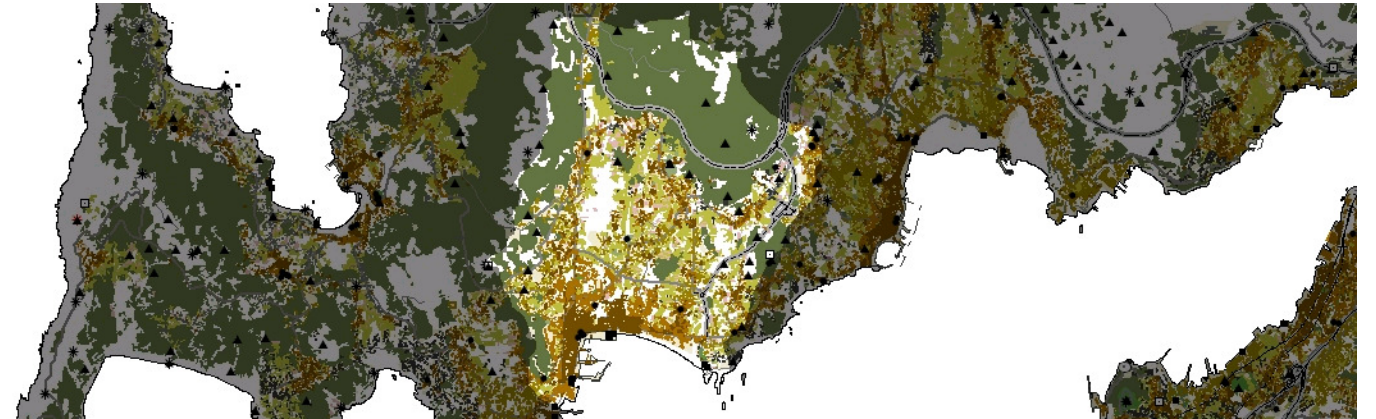
#### AS AUGAS

Esta unidade conta cunha ampla chaira costeira que ascende progresivamente ata os relevos do norte, na Serra da Madalena, o que permite o desenvolvemento de cursos fluviais de certa importancia. Destaca o río das Presas, situado ao oeste da praia de Rodeira, nas Augas Costeiras da Enseada de Cangas (20157), que á súa vez conta co arroyo de Bouzas como principal tributario. No outro extremo da praia, ao leste, pode citarse tamén o arroyo de Saíñas, cuxo afluente é o arroyo do Redagres.

#### O PATRIMONIO NATURAL

Fronte costeira e interior moi modificadas. Na liña de costa destacan as praias de Rodeira e de Illa das Ratas, con bancos areosos intermareais e submareais superficiais (hábitats 1110 e 1140). Na Punta Rodeira e Illa das Ratas aparecen un sector rochoso moi premido antropicamente. Ao interior, nunha zona tan urbanizada nas partes baixas e repoboada no monte das partes elevadas, os principais valores ecolóxicos concéntranse nos vales dos arroyos costeiros. A unión do Rego de Presas e do Rego Bouzos na parte central e o Rego das Saíñas na parte leste demostrano. Así pois, son estes leitos os que achegan as masas frondosas autóctonas de maior calibre, en bastantes ocasións degradadas por especies foráneas formando masas mixtas e axudadas, na parte traseira da chaira litoral pola escasa pendente existente. Pero o poboamento antigo xerou superficies agrícolas con lindes vexetados xerme de pequenas agrupacións de frondosas en recolonización que hoxe é posible ver por toda a unidade.

### ELEMENTOS ANTRÓPICOS



#### USOS DO SOLO

Figura unha gran superficie ocupada por usos artificiais do solo, xa que na fachada litoral se localiza o núcleo urbano de Cangas, con presenza de industrias vinculadas á importante actividade portuaria. A urbe vaise estendendo cara ao interior seguindo o trazado das vías de comunicación. Cara ao norte e nordeste, as edificacións van deixando paso a terreos cultivados e pastos, sobre todo próximas aos cursos da rede fluvial, onde se intercalan con rodais de bosque de recolonización e ripícolas. A vía de alta capacidade VRG-4.1 actúa como límite físico entre os cultivos e as zonas máis altas onde aparecen extensos bosques mixtos intercalados con zonas de produción madeireira. Na ladeira oriental da serra da Madalena domina o bosque de repoboación, e ao pé desta, apoiado na estrada PO-551, existe un solo de uso industrial. Destacar a importante actividade marisqueira e pesqueira que se dá en toda a costa, integrada nunha dinámica económica baseada no turismo e apoiada na pequena industria.

#### MORFOLOXÍA

O núcleo urbano de Cangas é un Núcleo de Identidade Litoral no que as edificacións en altura se combinan cos asentamentos orixinarios adaptados ao uso tradicional típico das aldeas costeiras da zona caracteriza a zona urbana, mentres que na periferia predominan as vivendas unifamiliares, cuxa tipoloxía de edificación variou ao longo dos anos. Dende a cabeceira municipal parten espazos urbanizados de carácter lineal seguindo as vías de comunicación enlazando o núcleo urbano co seu contorno, xerando un continuo construído no que se integran os antigos núcleos rurais. No interior da chaira continental perduran núcleos como O Cruceiro, A Costeira ou Ameixoadá (pertencente ao concello de Moaña) que conservan certa estrutura tradicional. O espazo agrario caracterízase por un predominio do minifundio dada a intensa parcelación que sofre este espazo da costa.

#### INFRAESTRUTURAS DE MOBILIDADE

A rede viaria forma unha estrutura complexa. Por un lado a estrada PO-551, que percorre a unidade de norte a sur pola zona occidental, comunica o núcleo de Bueu co de Cangas, onde se desvía seguindo un percorrido paralelo á costa con dirección Moaña, desta vía parten outras estradas secundarias (EP-1002, EP-1001, EP-1003 e EP-1104), que interrelacionan todos os elementos da unidade creando unha densa rede de comunicacións. O tramo do corredor do Morrazo VRG-4.1, constitúese como a nova vía que articula a península do Morrazo e comunica esta coa urbe de Vigo. Dende o núcleo de Cangas accédese a esta vía por medio da VRG-4.5. Na franxa litoral transcorre un paseo marítimo peonil que parte dende o núcleo urbano ata o final da praia de Rodeira. O porto, ademais de acoller a frota de baixura que faena na ría de Vigo, conta cunha terminal de pasaxeiros (ruta Cangas-Vigo) e un club náutico.

#### PATRIMONIO HISTÓRICO

Numerosos vestixios indicannos a presenza de antigos asentamentos humanos nestas terras. Figuran multitude de petroglifos, destacando o de Castro dos Remedios, declarado Bien de Interés Cultural, los de Pinal do Rei, Lameiro e Laxe de Solo. Recoñecéronse varios depósitos datados en época castrexa e romana, así destacan os Castros de Pedralán e dos Remedios no límite oriental da unidade, e multitude de asentamentos como o de Avieses e Solo de Coiro. En canto ao patrimonio arquitectónico relixioso destaca a Igrexa parroquial de San Salvador de Coiro. En canto ó patrimonio arquitectónico relixioso destaca a Igrexa parroquial de San Salvador de Coiro, as capelas de Santo Domingo, San Roque e do Espírito Santo, a ermida da Magdalena e englobadas na arquitectura civil cómpre salientar o Pazo de Xistro e a casa grande de Paxarín. Xunto a estes elementos, na fachada costeira quedan restos dunha florecente industria pesqueira que baseou a súa forza na elaboración e conserva dos produtos do mar. Prova de todo este sistema de produción son o porto e as fábricas conserveiras, que aínda seguen en uso. Os festexos máis importantes son as "Festas do Cristo" no núcleo urbano de Cangas, a última fin de semana de Agosto.



**O CARÁCTER E A ORGANIZACIÓN ACTUAL**

A unidade presenta un carácter mariñeiro, cun importante núcleo urbano como Cangas que é a capital do termo municipal que hoxe supera os 25.000, e o cal presenta os organismos administrativos do municipio. Atópase no medio dunha enseada que se abre entre Punta Rodeira e punta Balea ao mar, e que nas súas orixes foi unha das zonas industriais na elaboración do peixe para a súa comercialización. Esta herdanza tradicional estase a reorientar ao turismo, aproveitando os recursos naturais con que conta a zona e, sobre todo, a ampla liña costeira, que permite o desenvolvemento de variadas actividades náuticas.

**DINÁMICA DA PAISAXE**

A evolución da zona fundámntase no crecemento urbano do núcleo de Cangas e no progresivo abandono das actividades económicas tradicionais. Este feito supón unha transformación da paisaxe que deixa de ser maioritariamente agrario para transformarse en urbano e deixar paso aos novos usos asociados ás periferias do núcleo principal, incrementando para iso o número de infraestruturas necesarias para a súa expansión. Este crecemento está ligado ao desenvolvemento do porto que gaña terreo ao mar para a creación de novos espazos de ocio e servizos. Prodúcese un despegue do sector turístico que implica unha potenciación dos recursos naturais como a praia de Rodeira, que se dota de todos os servizos necesarios para satisfacer a demanda dun número crecente de visitantes. Apréciase un aumento das masas arbóreas de repoboación nos límites montañosos da unidade.

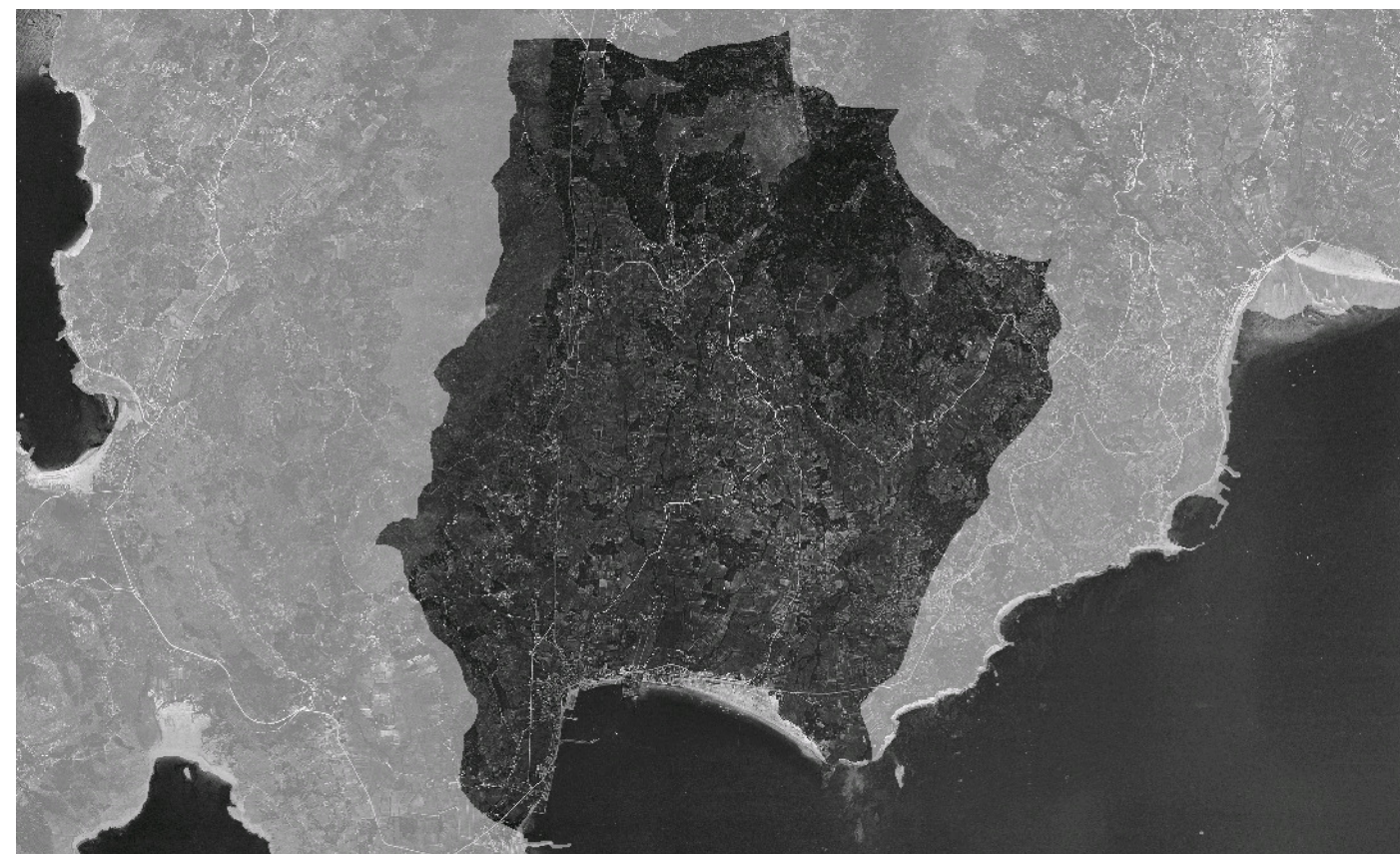
**RISCOS E IMPACTOS**

A completar durante a elaboración dos catálogos e directrices da paisaxe litoral.

**3. AVALIACIÓN**

**VALORACIÓN DA PAISAXE**

A forte alteración do ámbito é un dos principais trazos da paisaxe. Non obstante, en conxunto, a área mostra unha gran capacidade de atracción ligada ao seu carácter mariñeiro e tradicional, o que unido ao seu patrimonio natural, cultural e gastronómico, lle confire un alto valor paisaxístico. Dentro do núcleo urbano de Cangas destaca a riqueza patrimonial da súa Zona Vella, onde se descubren exemplos de arquitectura popular mariñeira, as súas casas con patín e as casas terreñas. Chegando a preciosas prazas como a de Singulis ou a do Costal e admirando os nobres edificios brasonados. Dende a Punta de Rodeira obtemos unha visual de toda a enseada de Cangas e da costa oposta da Ría de Vigo. Unha vista panorámica da unidade e de toda a Ría de Vigo obtémola dende un miradoiro que se atopa na suba ao Alto de Paralaia.





## 4. PLANIFICACIÓN

### OBXECTIVOS DE CALIDADE PAISAXÍSTICA

A completar durante a elaboración dos catálogos e directrices da paisaxe litoral.

### ACCIÓNNS

A completar durante a elaboración dos catálogos e directrices da paisaxe litoral.

### ÁMBITOS DE REQUALIFICACIÓN

Nesta unidade non se contemplan posibles ámbitos de requalificación.

### Lenda / Leyenda

#### Usos do solo / Usos del suelo

- |   |  |
|---|--|
|  Chairas intermareais / Llanuras intermareales                               |  Matogueiras / Matorrales   |
|  Marismas / Marismas   |  Cultivos e prados / Cultivos y prados                              |
|  Praias / Playas   |  Cultivos frutícolas e de viveiro / Cultivos frutícolas y de vivero |
|  Dunas / Dunas   |  Viñedos / Viñedos  |
|  Lagoas e humedais costeiros / Lagunas y humedales costeros                  |  Cultivos baixo plástico / Cultivos bajo plástico                   |
|  Cantis / Acantilados  |  Forestal de repoboación / Forestal de repoblación                  |
|  Vexetación costeira / Vegetación costera                                    |  Outras formacións arbóreas / Otras formaciones arbóreas            |
|  Bosques autóctonos / Bosques autóctonos                                     |  Outras masas de auga / Otras masas de agua                         |
|  Bosques de ribeira / Bosques de ribera                                      |  Canteira / Cantera   |
|  Bosques mixtos / Bosques mixtos   |  Artificial / Artificial  |
|  Bosques de recolonización / Bosques de recolonización                       |  |
|  Outras formacións de carácter húmido / Otras formaciones de carácter húmedo |  |

#### Asentamentos / Asentamientos

-  Asentamento de carácter fundacional / Asentamiento de carácter fundacional
-  Desenvolvemento periférico / Desarrollo periférico
-  Asentamento funcional / Asentamiento funcional
-  Agregado urbano / Agregado urbano
-  Nova agrupación / Nueva agrupación
-  Outras edificacións / Otras edificaciones

#### Hidrografía / Hidrografía

#### Patrimonio / Patrimonio

-  Bens de Interese Cultural / Bienes de Interés Cultural
-  Arquitectura industrial, militar e marítima / Arquitectura industrial, militar y marítima
-  Patrimonio arqueolóxico / Patrimonio arqueológico
-  Patrimonio etnográfico / Patrimonio etnográfico
-  Ptos de observación de conca ampla / Ptos de observación de cuenca amplia
-  Puntos de observación didácticos / Puntos de observación didácticos
-  Puntos de observación / Puntos de observación
-  Faros / Faros

#### Toponimia / Toponimia

- Toponimia interior / Toponimia interior
- Núcleos de indentidade do litoral / Núcleos de indentidad del litoral**
- Praia / Playa
- Lugares con enerxía de relevo / Lugares con energía de relieve
- Toponimia de costa / Toponimia de costa
- Espazos de interese paisaxístico / Espacios de interés paisajístico**
- Toponimia de portos / Toponimia de puertos

#### Batimetría / Batimetría

- |   |   |  |   |   |
|---|---|--|---|---|
|  0 m   |  -20 m |  -100 m |  -500 m  |  -2000 m |
|  -10 m |  -50 m |  -200 m |  -1000 m |  -3000 m |












#### Espazos de interese / Espacios de interés

-  Espazos de interese xeomorfolóxico / Espacios de interés geomorfológico
-  Área de interese de Taxón / Área de interés de Taxón
-  Espazos de interese paisaxístico / Espacios de interés paisajístico
-  Espazos de protección de ladeira / Espacios de protección de ladera

#### Rede de Espazos Naturais / Red de Espacios Naturales

#### Liña de dinámica litoral / Línea de dinámica litoral

#### Sistemas territoriais / Sistemas territoriales

-  Zona aeroportuaria / Zona aeroportuaria
-  Pista de ateraxe / Pista de aterrizaje
-  Lámina de auga do porto / Lámina de agua del puerto
-  Zona portuaria / Zona portuaria
-  Ferrocarril / Ferrocarril
-  AVE / AVE
-  Autoestradas e autovías / Autopistas y autovías
-  Corredores e vías rápidas / Corredores y vías rápidas
-  Outras estradas / Otras carreteras
-  Pistas e camiños / Pistas y caminos
-  EDAR / EDAR



1:20.000

0 100 200 400 600 800 Metros

Sistema de referencia: European Datum 1950, fuso 29  
Sistema de referencia: European Datum 1950, fuso 29





