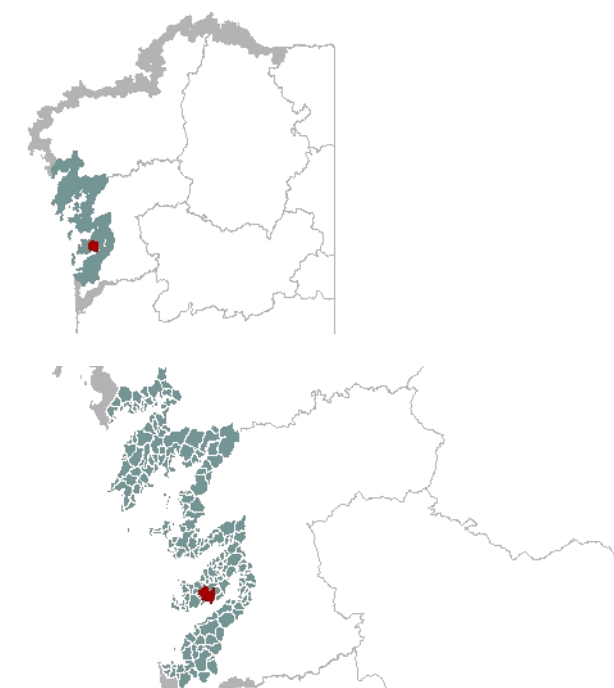




1. EMPRAZAMENTO

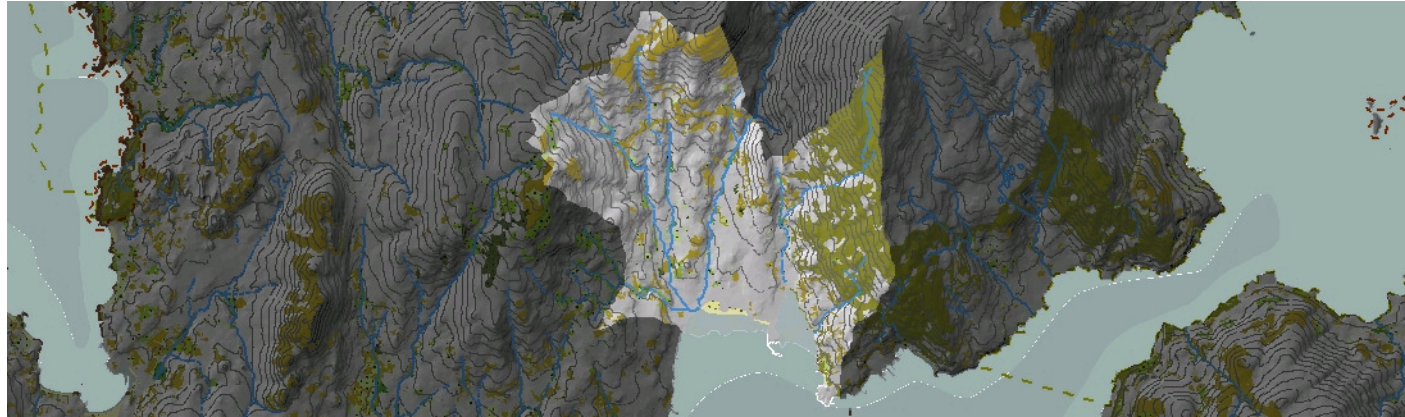


DATOS XERAIS

Comarca: Rías Baixas. Sector: Ría de Vigo. Municipio: Moaña na maior parte, e o extremo noroeste en Bueu. Parroquias: Santiago de Ermelo e Santa María de Cela en Bueu; San Martiño de Moaña ao norte, Virxe do Carme de Moaña no centro, Santa Eulalia de Meira ao sur, e San Pedro de Domaio nunha pequena franxa ao nordeste. Extensión: 12,38 km².

2. CARACTERIZACIÓN

ELEMENTOS NATURAIS



AS FORMAS DO RELEVO

Ampla enseada con importante presenza de depósitos sedimentarios relacionados cos procesos de sedimentación fluvio-mariña. A franxa costeira está formada por unha chaira intermareal de depósitos areoso-lamacentos que cobren o interior das enseadas do Cocho e de Moaña separadas pola Illa de San Bartolomeu, quedando pequenos enclaves acantilados baixos relegados ao extremo oriental da unidade, ao redor da Punta Arroás. O contacto coa vertente continental prodúcese a través das praias de Meira e Moaña. Pola súa parte a vertente costeira está formada por unha serie de vales fluviais que verten ao esteiro (os máis significativos os ríos do Inferno e da Fraga) con ladeiras de pendente moderada que culminan nas elevacións graníticas circundantes. Neste sentido destacan os montes Paralaya ao oeste, Outeiro de Carballosa ao norte e o Monte Faro ao NE que constitúe a principal elevación da unidade con 628 m snm.

AS UNIDADES LITOLÓXICAS

O elemento litolóxico máis destacado da unidade son os grandes depósitos de area de praia do Cuaternario que ocupan toda a enseada, a excepción dos salientes da Illa de San Bartolomeu e Punta Arroás, que se corresponden cunha banda de materiais metamórficos: gneis de biotita entre os que se intercalan paragneises con plaxioclase e biotita e micaxistos. Os depósitos coluvio-eluviais prolonganse dende as áreas cara ao interior seguindo os vales dos principais cursos fluviais da unidade e dividíndose en dous ramais: un ao noroeste que se introduce no dominio interior das granodioritas con megacristais feldespáticos, e outro ao norte que se interna no dominio dos granitos de feldespato alcalino.

A DIVERSIDADE CLIMÁTICA

A enseada de Moaña rexistra unha temperatura media anual que supera os 14° C e precipitacións acumuladas durante o ano de 1200 mm a 1400 mm. A oscilación térmica alcanza valores medios entre 12,5°C e 13,5°C. O ambiente climático xeral é Cálido e Húmido, pero cara á cabeceira da unidade incrementanse progresivamente as precipitacións debido á altitude, establecéndose unha banda de clima Cálido e Moi Húmido caracterizada por medias entre 1400 mm e 1800 mm, e mesmo hiperhúmido no alto do Monte Faro onde se chegan a rexistrar entre 1800 mm e 2000 mm ao ano e mesmo a amplitude térmica aumenta, situándose entre 13,5°C e 14,5°C.

OS SOLOS

Os procesos de sedimentación fluvio-mariña e os rangos mareais actúan de xeito intenso no fondo da enseada xerando solos incipientes costeiros do tipo fluvisol (arénico, sálico e tiónico) e arenosol (álbico e háptico). O val presenta un primeiro sector de escasa pendente no que se desenvolven os solos máis evolucionados e profundos da unidade, principalmente cambisoles dístrico-úmbricos. Nas vertentes traseiras aumenta a pendente e a dinámica erosiva, dificultando a edafoxénese e polo tanto dominan os solos con apenas un horizonte humífero, dos tipos umbrisol dístrico e regosol, na cabeceira da cunca alcanzan espesores mínimos e nos que con frecuencia aflora a rocha subxacente, como é o caso dos leptosoles líticos do Outeiro da Paralaya ao oeste, do Outeiro da Carballosa ao norte ou do Monte Faro ao leste.

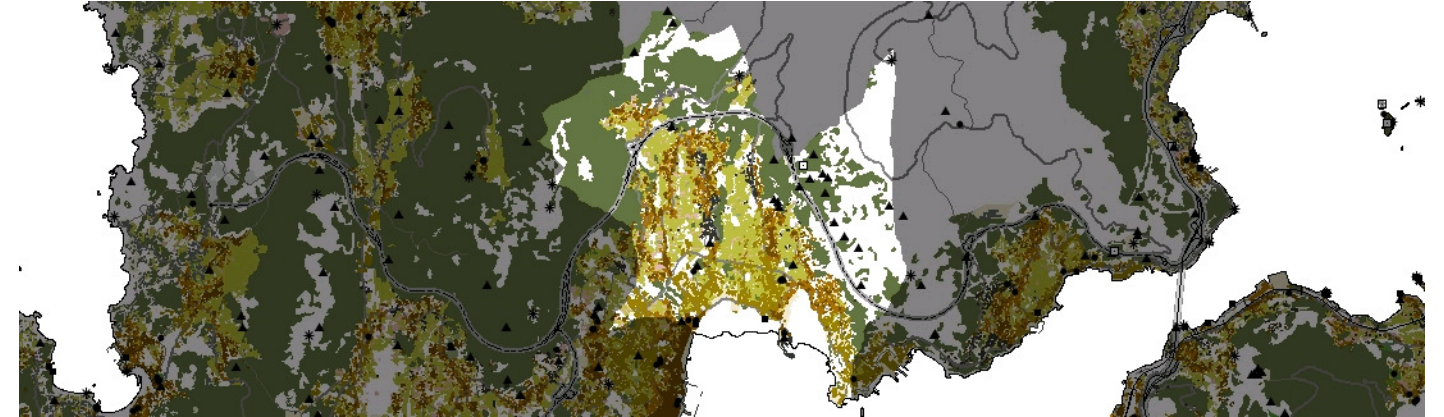
AS AUGAS

O oeste da praia de Moaña recibe as achegas fluviais de varios cursos, sendo os máis destacados o río do Inferno, que percorre o oeste da unidade, e o río de Fraga, ao leste. O primeiro conta co río Puntilla, na súa marxe esquerda, como afluente destacado. Ao leste da unidade, desembocando na praia de Meira, o Barranco de Faro afuraca un profundo val dende o seu nacemento no Monte Faro. O conxunto da cunca hidrográfica verte na súa maior parte ás Augas Costeiras de Cangas (20157), pero a partir da Illa de San Bartolomeu cara ao leste, a masa de Augas Costeiras identifícase co código 20158.

O PATRIMONIO NATURAL

Costa de chaira intermareal ampla, polo que adquiren importancia os bancos intermareais e submareais superficiais, lamacentos e/ou areosos (hábitats 1110 e 1140) (superan as 45 ha). A liña de costa é, sobre todo, artificial. Ao interior tamén o medio está moi transformado polas actividades humanas. Os cursos Puntilla-do Inferno e Rego da Fraga achegan estreitos bosques de ribeira (91E0) en parte do seu traxecto, ensanchándose e combinándose con masas mixtas nalgunhas zonas. En zonas deprimidas ou moi chás da planicie costeira interior, aparecen áreas hidromorfas nas que se poden desenvolver os hábitats 6420, prados de herbas altas do Molinion-Holoschoenion e 6430, megaforbios eutrofos higrófilos. O río da Seara, suma tamén algunhas zona ripícola de interese. As agrupacións de frondosas en recolonización dos vales destes ríos engaden valor ecolóxico como corredores nos vales dos cursos principais. Ao norte da unidade, as elevacións non repoboadas de eucaliptos ofrecen breixeiros secos europeos (4030).

ELEMENTOS ANTRÓPICOS



USOS DO SOLO

As actividades principais desta unidade son o marisqueo, a industria marítima pesqueira, e o turismo. A franxa litoral ocupa o maior peso específico da actividade socioeconómica. Obsérvanse numerosos equipamentos e edificacións administrativas dado o carácter periférico da unidade con respecto ao núcleo de Moaña. Na liña costeira destacan actividades relacionadas coa actividade industrial marítima, como o importante porto de Meira e os estaleiros navais, que se alternan con outros usos como zonas de espaxamento e coas praias. Nos vales interiores predomina o solo agrícola e o uso residencial. As ladeiras montañosas son ocupadas polas masas arborizadas e a matogueira ocupa as zonas degradadas polos incendios. Hai que sinalar a existencia dun plan sectorial edífico na metade norte da unidade.

MORFOLOXÍA

A situación periférica da unidade respecto ao núcleo de Moaña fai que aparezan edificacións compactas e de gran volume nas proximidades da praia da Xunqueira. Os asentamentos de carácter espontáneo sitúanse de forma lineal ao longo da rede viaria na fronte litoral e continúan ata atoparse cos núcleos de carácter rural dos vales interiores, a tipoloxía predominante é de vivendas unifamiliares compostas de baixo e planta aínda que con gran variedade nos patróns construtivos.

INFRAESTRUTURAS DE MOBILIDADE

A estrada PO-551 que bordea o perfil costeiro da península do Morrazo actúa como eixe principal da rede viaria xunto á vía CRG-4.1 do Morrazo e a PO-313, denominada estrada de Marín. A rede secundaria conforma estradas que enlazan os numerosos núcleos rurais que se asentaron nos vales como a PO-1101, ou a PO-1102 cara a Pombal. Existe unha trama de pistas e camiños que estruturan o ámbito rural e o parcelario agrícola existente. Na fronte litoral existe un paseo marítimo e un carril-bici que conducen ata o porto de Meira.

PATRIMONIO HISTÓRICO

Dentro do patrimonio cultural atopamos elementos arquitectónicos de carácter relixioso, -como as igrexas da Virxe do Carme, a igrexa de Meira acompañada da casa reitoral, e a capela de San Bartolomeu- e civil como o Pazo do Roseira, o conxunto de construcións que vai dos números 17 ao 27 da rúa Concepción Arenal. Dentro do patrimonio industrial figuran os estaleiros e unha carpintería de ribeira localizada na mesma rúa. Do patrimonio arqueolóxico destacan numerosos achados que mostran a presenza de asentamentos primitivos na unidade como túmulos e petroglifos. Entre as festas populares destaca o Festival Intercéltico do Morrazo, de relevancia internacional. É famosa a gaita de cana, unha modalidade deste instrumento típica de Moaña. O 16 de xullo realízase unha procesión marítima polo interior da ría en honra á Virxe do Carme, patroa dos mariñeiros e desta parroquia.

O CARÁCTER E A ORGANIZACIÓN ACTUAL

Esta paisaxe artúllase dende a fronte costeira cara aos vales interiores, de forma que a maior carga visual se produce na costa e vai perdendo intensidade cara ao fondo escénico montañoso. Polo tanto, as tensións máis intensas prodúcense arredor da liña costeira, que proporcionan sustento á poboación a través das actividades principais: o turismo relacionado coas praias e por outro lado o sector marítimo pesqueiro relacionado coa ría.

DINÁMICA DA PAISAXE

Apréciase un forte dinamismo na paisaxe litoral, a franxa costeira presenta unha profunda alteración principalmente debido ao crecemento periférico do núcleo de Moaña. O progresivo declive do uso agrícola a favor do desenvolvemento económico e industrial, queda reflectido coa mellora do porto de Meira e da rede viaria. A recente construción da vía do Morrazo introduce a fragmentación da paisaxe montañesa, pero a maior degradación produciuse no areal da praia da Xunqueira. A proliferación de edificacións no ámbito rural con patróns construtivos variados, formando grupos de vivendas descontinuos e pouco densos supón a perda dos usos tradicionais, e un cambio nas dinámicas habituais da paisaxe rural.

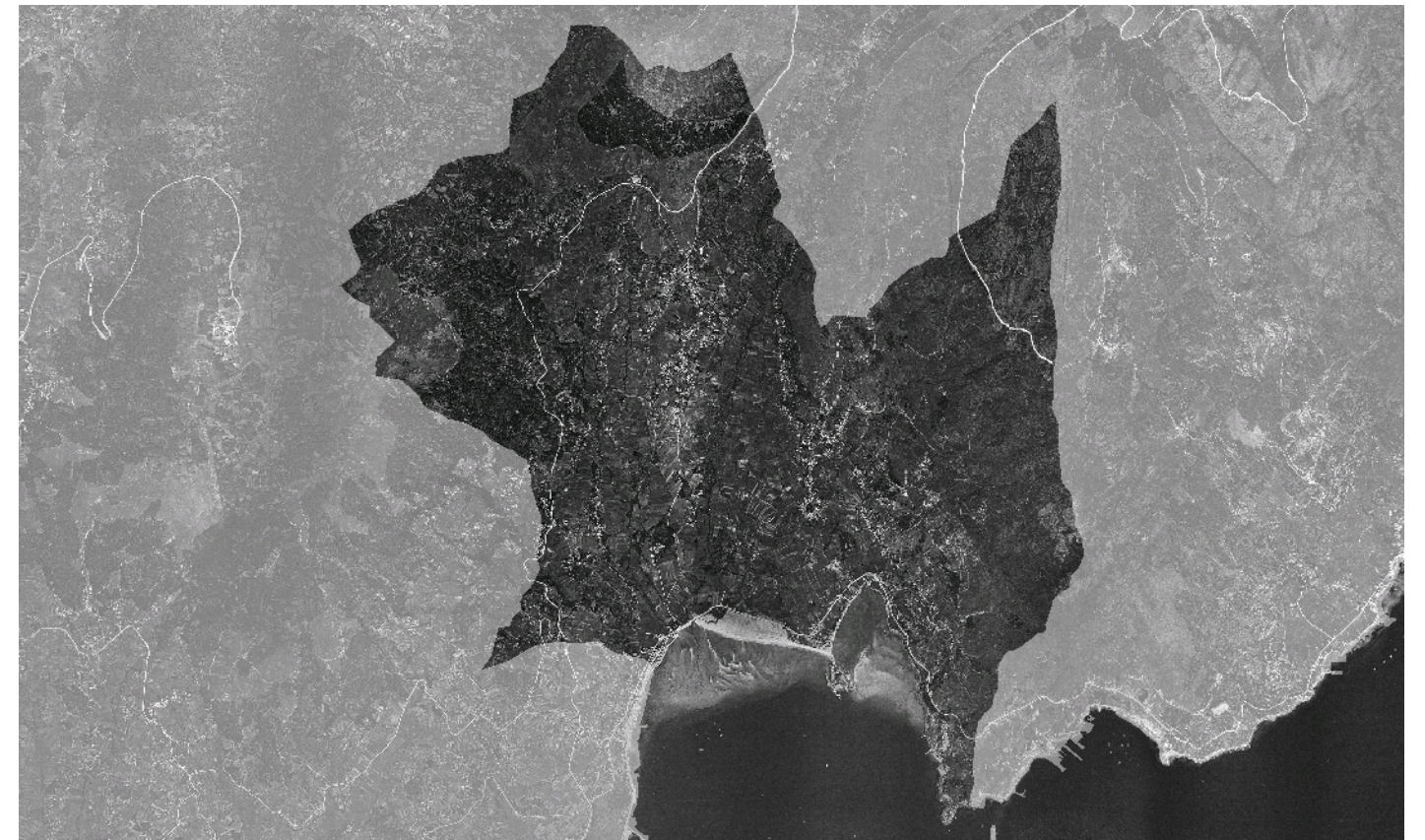
RISCOS E IMPACTOS

A completar durante a elaboración dos catálogos e directrices da paisaxe litoral.

3. AVALIACIÓN

VALORACIÓN DA PAISAXE

Esta paisaxe humanizada presenta unha trama periurbana litoral que se engade á rural a través dos vales interiores. Apréciase tres franxas montañosas que delimitan estes vales, permitindo conexións visuais entre o interior e a costa, baixo esta perspectiva obtéñense cuncas visuais que ofrecen un heteroxéneo mosaico de cromatismo e de texturas, composto pola paisaxe rural que forman as parcelas de cultivo agrícola, os asentamentos que constitúen a paisaxe humanizada e a propia enseada de Moaña, cuxa fronte costeira marca a pegada na visión deste conxunto. A densidade de asentamentos sobre a franxa costeira introduce un factor de contraste fronte á visión laxa da enseada, que ofrece pintorescas imaxes cando baixa a marea e dá comezo a extracción de moluscos, realizada principalmente polas mulleres destas pequenas poboacións. No interior do val costeiro destaca o Río da Fraga como o máis grande do concello de Moaña, constitúe un ámbito apropiado para gozar dun percorrido a pé polo curso do río, no que se pode gozar dun importante bosque autóctono e de numerosos muíños de auga, que xunto co abundante patrimonio cultural existente, dotan dun valor engadido á paisaxe. Sen dúbida ningunha, a mellor atalaia da unidade constitúea o miradoiro do Monte Faro de Domaio. Constitúe o punto máis elevado da península do Morrazo con máis de 600 metros de altitude. Ofrece unha privilexiada paisaxe onde a ría cobra o protagonismo mostrándose en todo o seu esplendor. A panorámica ofrece visións da Ría de Vigo, o estreito de Rande e a enseada de San Simón.



4. PLANIFICACIÓN

OBXECTIVOS DE CALIDADE PAISAXÍSTICA

A completar durante a elaboración dos catálogos e directrices da paisaxe litoral.

ACCIÓNNS

A completar durante a elaboración dos catálogos e directrices da paisaxe litoral.

ÁMBITOS DE REQUALIFICACIÓN

Nesta unidade non se contemplan posibles ámbitos de requalificación.

Lenda / Leyenda

Usos do solo / Usos del suelo

- | | |
|---|--|
|  Chairas intermareais / Llanuras intermareais |  Matogueiras / Matorrales |
|  Marismas / Marismas |  Cultivos e prados / Cultivos y prados |
|  Praias / Playas |  Cultivos frutícolas e de viveiro / Cultivos frutícolas y de vivero |
|  Dunas / Dunas |  Viñedos / Viñedos |
|  Lagoas e humedais costeiros / Lagunas y humedales costeros |  Cultivos baixo plástico / Cultivos bajo plástico |
|  Cantis / Acantilados |  Forestal de repoboación / Forestal de repoblación |
|  Vexetación costeira / Vegetación costera |  Outras formacións arbóreas / Otras formaciones arbóreas |
|  Bosques autóctonos / Bosques autóctonos |  Outras masas de auga / Otras masas de agua |
|  Bosques de ribeira / Bosques de ribera |  Canteira / Cantera |
|  Bosques mixtos / Bosques mixtos |  Artificial / Artificial |
|  Bosques de recolonización / Bosques de recolonización | |
|  Outras formacións de carácter húmido / Otras formaciones de carácter húmedo | |

Asentamentos / Asentamientos

-  Asentamento de carácter fundacional / Asentamiento de carácter fundacional
-  Desenvolvemento periférico / Desarrollo periférico
-  Asentamento funcional / Asentamiento funcional
-  Agregado urbano / Agregado urbano
-  Nova agrupación / Nueva agrupación
-  Outras edificacións / Otras edificaciones

Hidrografía / Hidrografía

Patrimonio / Patrimonio

-  Bens de Interese Cultural / Bienes de Interés Cultural
-  Arquitectura industrial, militar e marítima / Arquitectura industrial, militar y marítima
-  Patrimonio arqueolóxico / Patrimonio arqueológico
-  Patrimonio etnográfico / Patrimonio etnográfico
-  Ptos de observación de conca ampla / Ptos de observación de cuenca amplia
-  Puntos de observación didácticos / Puntos de observación didácticos
-  Puntos de observación / Puntos de observación
-  Faros / Faros

Toponimia / Toponimia

- Toponimia interior / Toponimia interior
- Núcleos de indentidade do litoral / Núcleos de indentidad del litoral**
- Praia / Playa
- Lugares con enerxía de relevo / Lugares con energía de relieve
- Toponimia de costa / Toponimia de costa
- Espazos de interese paisaxístico / Espacios de interés paisajístico**
- Toponimia de portos / Toponimia de puertos

Batimetría / Batimetría

- | | | | | |
|---|---|--|---|---|
|  0 m |  -20 m |  -100 m |  -500 m |  -2000 m |
|  -10 m |  -50 m |  -200 m |  -1000 m |  -3000 m |

Espazos de interese / Espacios de interés

-  Espazos de interese xeomorfolóxico / Espacios de interés geomorfológico
-  Área de interese de Taxón / Área de interés de Taxón
-  Espazos de interese paisaxístico / Espacios de interés paisajístico
-  Espazos de protección de ladeira / Espacios de protección de ladera

Rede de Espazos Naturais / Red de Espacios Naturales

Liña de dinámica litoral / Línea de dinámica litoral

Sistemas territoriais / Sistemas territoriales

-  Zona aeroportuaria / Zona aeroportuaria
-  Pista de ateraxe / Pista de aterrizaje
-  Lámina de auga do porto / Lámina de agua del puerto
-  Zona portuaria / Zona portuaria
-  Ferrocarril / Ferrocarril
-  AVE / AVE
-  Autoestradas e autovías / Autopistas y autovías
-  Corredores e vías rápidas / Corredores y vías rápidas
-  Outras estradas / Otras carreteras
-  Pistas e camiños / Pistas y caminos
-  EDAR / EDAR



1:20.000

0 100 200 400 600 800 Metros

Sistema de referencia: European Datum 1950, fuso 29
Sistema de referencia: European Datum 1950, fuso 29



