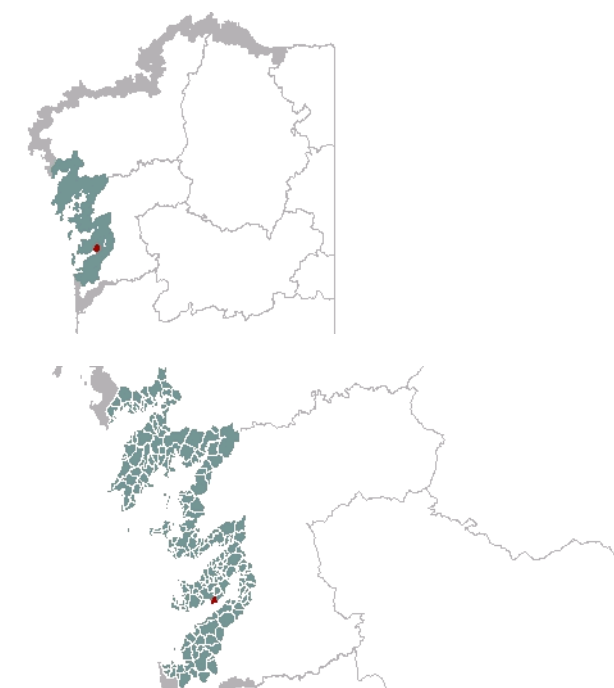




1. EMPRAZAMENTO

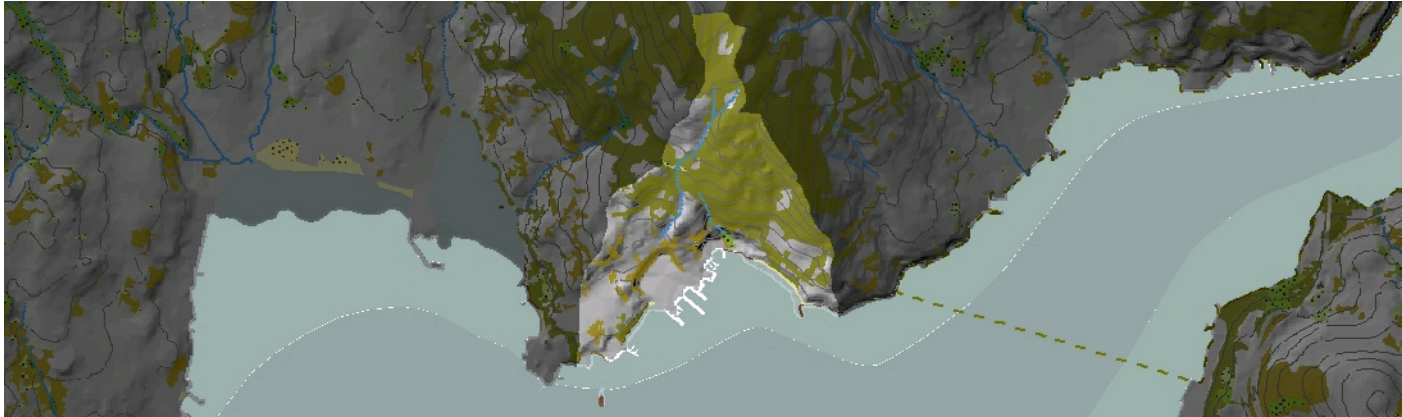


DATOS XERAIS

Comarca: Rías Baixas. Sector: Ría de Vigo. Municipio: Moaña. Parroquias: Santa Eulalia de Meira e San Pedro de Domaio nunha pequena franxa ao leste. Extensión: 1,18 km².

2. CARACTERIZACIÓN

ELEMENTOS NATURAIS



AS FORMAS DO RELEVO

Vertente costeira desenvolvida sobre a ladeira meridional do alto de Solos de Grixó situado a uns 345 m snm. O relevo, modelado sobre substrato granítico, deu lugar a valgadas de escasa significación e a unha secuencia de pequenas elevacións que dan á paisaxe un aspecto ondulado. A fronte costeira, parcialmente modificada pola expansión urbana e as infraestruturas portuarias, presenta tramos de acantilados baixos e enclaves sedimentarios como a praia da Borna ao oeste da Punta da Moa.

AS UNIDADES LITOLÓXICAS

A unidade está formada por granitoides de afinidade alcalina, concretamente por granitos de feldespato alcalino que na zona da enseada da praia da Borna, presenta unha gran fragmentación, o que permite este accidente do relevo. Estes granitos recoñécense ademais, por presentar facies de gran medio a fino. Nos extremos da unidade, tanto ao leste como ao oeste, recoñécense bordos de materiais metamórficos dispostos en estreitas bandas; ao oeste gneises de biotita, e paragneises con plaxioclasa e biotita e micaxistos ao leste.

A DIVERSIDADE CLIMÁTICA

Precipitacións acumuladas entre 1200 mm e 1400 mm anuais, temperatura media superior a 15° C e amplitude térmica media que varía entre 12,5°C e 13,5°C durante o ano. Réxime ombrotérmico Cálido e Húmido, derivando a Moi Húmido na cabeceira da unidade (1400 mm-1600 mm).

OS SOLOS

Unidade con dominio dos solos pouco desenvolvidos, de escaso espesor e apenas un horizonte humífero, moi afectados pola dinámica erosiva da vertente, fundamentalmente regosoles e leptosoles líticos nos que abundan os afloramentos do substrato rochoso. Na liña de costa aparecen antrosoles resultado das transformacións que trae consigo o fenómeno urbanístico e as actividades industriais.

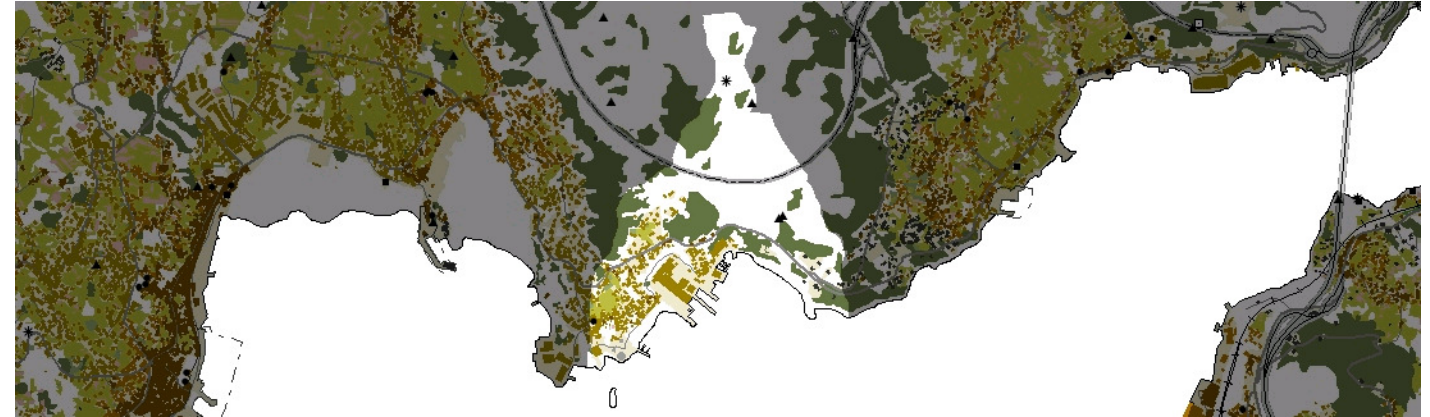
AS AUGAS

Nas inmediacións da praia da Borna, nas Augas Costeiras 20158, chegan dous dos arrosios principais que conforman a rede hidrográfica da unidade, procedentes de Pé da Moa, principal elevación montañoso, situada ao norte.

O PATRIMONIO NATURAL

Unidade profundamente transformada, tanto na fronte costeira como na vertente traseira. Usos industriais e forestais anulan o potencial ecolóxico de acantilados, praias pegadas e ladeira. Só os afloramentos de rocha entre os eucaliptais achegan un ambiente do grupo 82 de hábitats, pendentes rochosas con vexetación casmofítica, aparecendo entre eles superficies de breixeiras secas europeas (4030) con visible degradación na composición vexetal.

ELEMENTOS ANTRÓPICOS



USOS DO SOLO

O solo de uso forestal que ocupa as ladeiras montañosas, atópase afectado polos incendios acaecidos recentemente. A franxa costeira presenta construcións residenciais agrupadas en pequenos núcleos, así como outras edificacións dispersas que rompen a continuidade da masa arborizada. A fronte litoral presenta fenómenos industriais relacionados co sector pesqueiro e a industria conserveira. A existencia de bancos marisqueiros e de polígonos de bateas mexilloeiras permite o aproveitamento marisqueiro e relaciona este uso coa industria conserveira da unidade. Existe tamén un reducido peirao para embarcacións de recreo e numerosos espigóns que dan servizo á actividade industrial desenvolvida. Sinalar a presenza dunha depuradora de augas residuais nesta fronte costeira.

MORFOLOXÍA

Os núcleos de carácter rural da Guía, Isamil e do Latón sitúanse na fachada costeira, aproveitando que esta área presenta o relevo menos accidentado da unidade. A tipoloxía predominante é de vivendas unifamiliares illadas aínda que con gran variedade nos patróns construtivos. Obsérvanse procesos de urbanización recentes que non responden ao modelo ocupación existente.

INFRAESTRUTURAS DE MOBILIDADE

A estrada PO-551 que bordea o perfil costeiro da península do Morrazo actúa como eixe principal da rede viaria xunto á vía CRG-4.1. A rede secundaria conforma estradas que enlazan as vivendas dos núcleos existentes. A existencia de pistas forestais permite o acceso á zona montañoso. Existen pequenos peiraos para embarcacións de tipo recreativo.

PATRIMONIO HISTÓRICO

Dentro do patrimonio cultural atopamos algún elemento da arquitectura relixiosa como a capela da Peregrina na Guía. Do patrimonio arqueolóxico destaca o complexo rupestre de Borna, o petroglifo de Solo do Caeiro e a Mâmoa de Fanaqueira.

O CARÁCTER E A ORGANIZACIÓN ACTUAL

Paisaxe que presenta un alto grao de antropización. A presenza continua da masa arborizada viuse interrompida polos incendios nas ladeiras montañosas, e na franxa costeira pola presenza de fenómenos residenciais e actividades industriais. Estas actividades relacionan a unidade co carácter mariñeiro tradicional do Morrazo, xa que a liña costeira acolle parte do tecido industrial vinculado co sector marítimo pesqueiro que se desenvolve en Moaña. Este marcado contraste entre a fronte litoral e o interior montañoso queda delimitado polo trazado da estrada PO-551.

DINÁMICA DA PAISAXE

Apréciase un forte dinamismo na primeira franxa costeira, presentando unha profunda alteración debido ao proceso de expansión dos asentamentos de carácter rural e á presenza de grandes volumes de tipo industrial que introducen grandes tensións na visión desta paisaxe, acentuadas ademais cos recheos realizados na enseada litoral. A degradación das ladeiras montañosas faise notoria pola erosión, coa consecuenta perda de solo e de cobertura vexetal que provocaron os incendios forestais; a recente construción da vía do Morrazo incorpora ademais a fragmentación desta paisaxe montañesa.

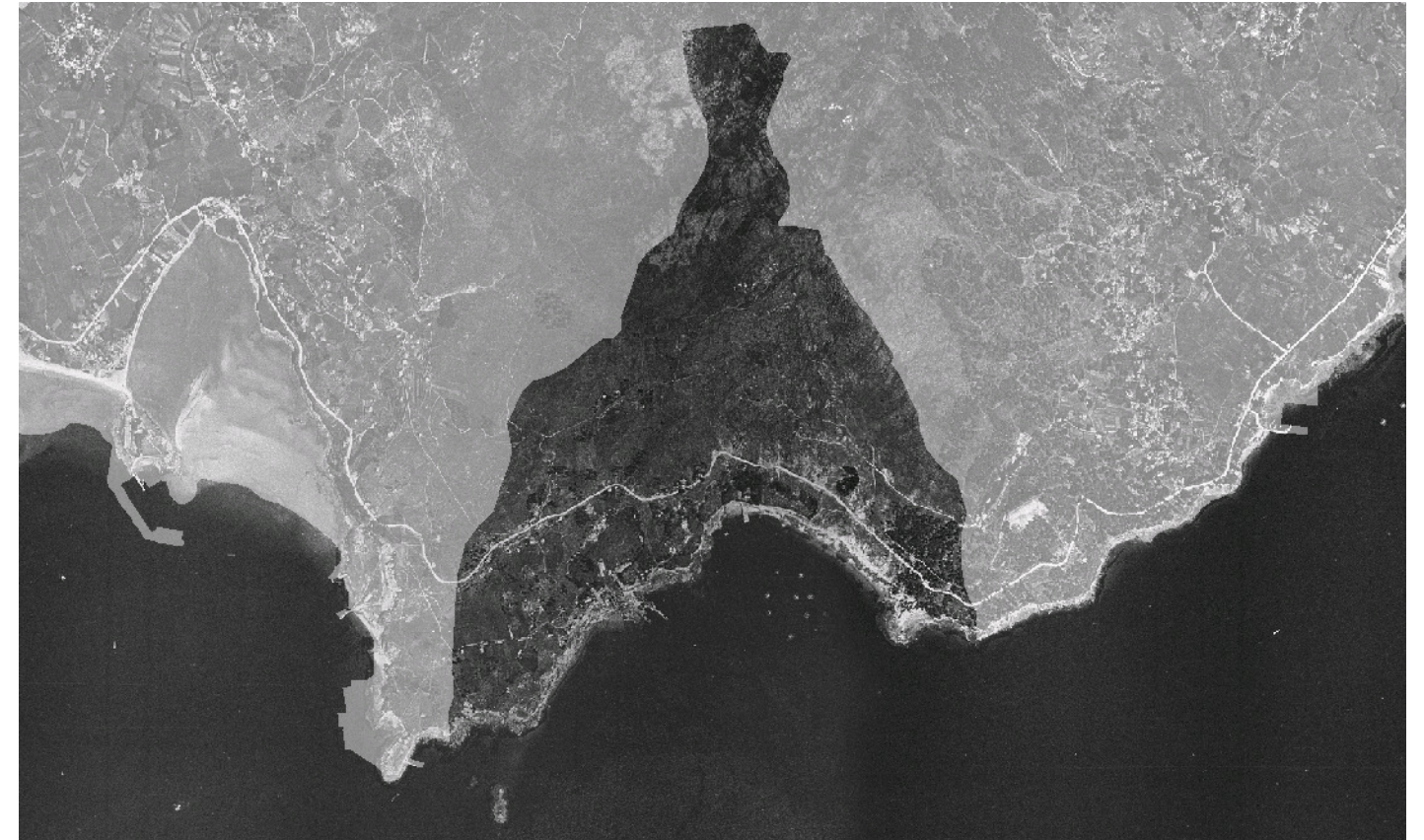
RISCOS E IMPACTOS

A completar durante a elaboración dos catálogos e directrices da paisaxe litoral.

3. AVALIACIÓN

VALORACIÓN DA PAISAXE

A liña de costa preséntase modificada coa actividade industrial, os recheos e as infraestruturas de tipo portuario. Resalta esta gran variedade de texturas fronte á continuidade que ofrecen os planos próximos que forman a montaña ao fondo e a enseada nun primeiro plano. A estrada PO-551 de Vilaboa actúa como unha barreira artificial que delimita o contraste da intensa ocupación da franxa costeira, fronte ao carácter máis montañés que outorga o fondo escénico. Os puntos máis elevados destas ladeiras superan os 300 metros de altitude e permiten amplas panorámicas da Ría de Vigo e do horizonte mariño, os polígonos de bateas mexilloeiras incorporan un elemento pintoresco e dotan de profundidade escénica a visión desta paisaxe. Conséguese excelentes visións deste conxunto dende A Fanaqueira.



4. PLANIFICACIÓN

OBXECTIVOS DE CALIDADE PAISAXÍSTICA

A completar durante a elaboración dos catálogos e directrices da paisaxe litoral.

ACCIÓNNS

A completar durante a elaboración dos catálogos e directrices da paisaxe litoral.

ÁMBITOS DE REQUALIFICACIÓN

Nesta unidade non se contemplan posibles ámbitos de requalificación.

Lenda / Leyenda

Usos do solo / Usos del suelo

- | | |
|---|--|
|  Chairas intermareais / Llanuras intermareales |  Matogueiras / Matorrales |
|  Marismas / Marismas |  Cultivos e prados / Cultivos y prados |
|  Praias / Playas |  Cultivos frutícolas e de viveiro / Cultivos frutícolas y de vivero |
|  Dunas / Dunas |  Viñedos / Viñedos |
|  Lagoas e humedais costeiros / Lagunas y humedales costeros |  Cultivos baixo plástico / Cultivos bajo plástico |
|  Cantis / Acantilados |  Forestal de repoboación / Forestal de repoblación |
|  Vexetación costeira / Vegetación costera |  Outras formacións arbóreas / Otras formaciones arbóreas |
|  Bosques autóctonos / Bosques autóctonos |  Outras masas de auga / Otras masas de agua |
|  Bosques de ribeira / Bosques de ribera |  Canteira / Cantera |
|  Bosques mixtos / Bosques mixtos |  Artificial / Artificial |
|  Bosques de recolonización / Bosques de recolonización | |
|  Outras formacións de carácter húmido / Otras formaciones de carácter húmedo | |

Asentamentos / Asentamientos

-  Asentamento de carácter fundacional / Asentamiento de carácter fundacional
-  Desenvolvemento periférico / Desarrollo periférico
-  Asentamento funcional / Asentamiento funcional
-  Agregado urbano / Agregado urbano
-  Nova agrupación / Nueva agrupación
-  Outras edificacións / Otras edificaciones

Hidrografía / Hidrografía

Patrimonio / Patrimonio

-  Bens de Interese Cultural / Bienes de Interés Cultural
-  Arquitectura industrial, militar e marítima / Arquitectura industrial, militar y marítima
-  Patrimonio arqueolóxico / Patrimonio arqueológico
-  Patrimonio etnográfico / Patrimonio etnográfico
-  Ptos de observación de conca ampla / Ptos de observación de cuenca amplia
-  Puntos de observación didácticos / Puntos de observación didácticos
-  Puntos de observación / Puntos de observación
-  Faros / Faros

Toponimia / Toponimia

- Toponimia interior / Toponimia interior
- Núcleos de indentidade do litoral / Núcleos de indentidad del litoral**
- Praia / Playa
- Lugares con enerxía de relevo / Lugares con energía de relieve
- Toponimia de costa / Toponimia de costa
- Espazos de interese paisaxístico / Espacios de interés paisajístico**
- Toponimia de portos / Toponimia de puertos

Batimetría / Batimetría

- | | | | | |
|---|---|--|---|---|
|  0 m |  -20 m |  -100 m |  -500 m |  -2000 m |
|  -10 m |  -50 m |  -200 m |  -1000 m |  -3000 m |






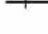





Espazos de interese / Espacios de interés

-  Espazos de interese xeomorfolóxico / Espacios de interés geomorfológico
-  Área de interese de Taxón / Área de interés de Taxón
-  Espazos de interese paisaxístico / Espacios de interés paisajístico
-  Espazos de protección de ladeira / Espacios de protección de ladera

Rede de Espazos Naturais / Red de Espacios Naturales

Liña de dinámica litoral / Línea de dinámica litoral

Sistemas territoriais / Sistemas territoriales

-  Zona aeroportuaria / Zona aeroportuaria
-  Pista de ateraxe / Pista de aterrizaje
-  Lámina de auga do porto / Lámina de agua del puerto
-  Zona portuaria / Zona portuaria
-  Ferrocarril / Ferrocarril
-  AVE / AVE
-  Autoestradas e autovías / Autopistas y autovías
-  Corredores e vías rápidas / Corredores y vías rápidas
-  Outras estradas / Otras carreteras
-  Pistas e camiños / Pistas y caminos
-  EDAR / EDAR



1:20.000

0 100 200 400 600 800 Metros

Sistema de referencia: European Datum 1950, fuso 29
Sistema de referencia: European Datum 1950, fuso 29



