



1. EMPRAZAMENTO

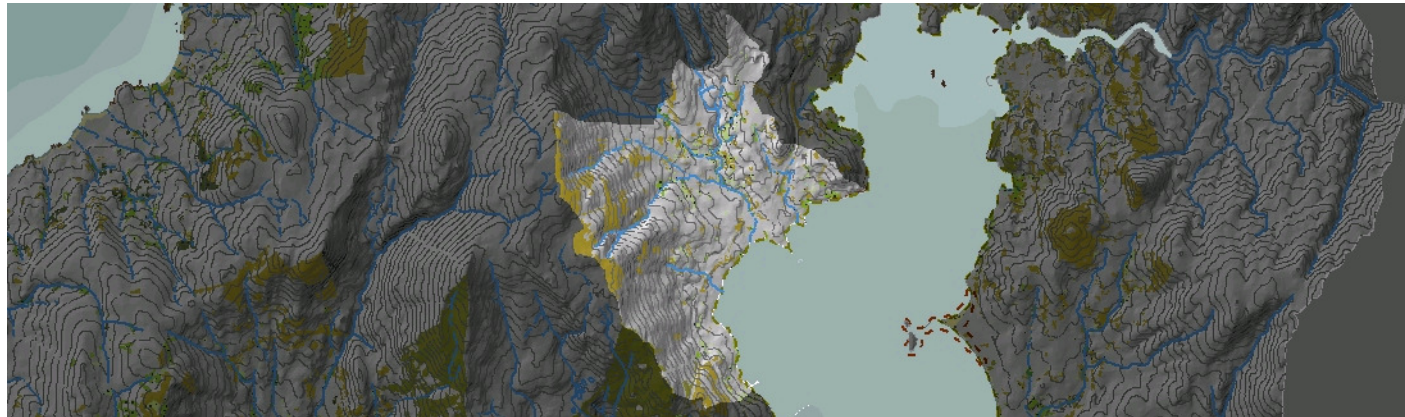


DATOS XERAIS

Comarca: Rías Baixas. Sector: Ría de Vigo. Municipio: Vilaboa e unha pequena esquina no oeste en Moaña. Parroquias: San Pedro de Domaio en Moaña, e San Adrián de Cobres, Santa Cristina de Cobres e San Martiño de Vilaboa en Vilaboa. Extensión: 10,31 km².

2. CARACTERIZACIÓN

ELEMENTOS NATURAIS



AS FORMAS DO RELEVO

Costa baixa formada por chaira intermareal con depósitos sedimentarios areoso-lamacentos resultado dos procesos de sedimentación fluvio-mariña. O contacto coa vertente continental prodúcese a través de acantilados baixos e areais a xeito de pequenas praias de escaso desenvolvemento fundamentalmente ao redor do Peirao de Santa Cristina e no sector da Pousada. Cara ao interior esténdese o amplo val do Río Maior que forma unha paisaxe de pendente suave na metade oriental da unidade. O peche occidental da cunca sitúase na aliñación montañosa que forman as serras Basil e de Domego, un muro granítico con fortes pendentes e que resalta sobre os materiais metamórficos do val.

AS UNIDADES LITOLÓXICAS

Entre os granitos de feldspato alcalino que dominan a unidade, dispóñense unha serie de materiais metamórficos ocupando unha banda central de NO. a SE. Dentro deles, ao oeste atópanse os gneís de biotita, que nas zonas de contacto se converten en paragneís con plaxioclasa e biotita e micaxistos, e que os separan dos xistos, lousas e gneís que configuran o Complexo de Cabo Home - A Lanzada da banda centro-oriental. Na liña costeira da unidade, especialmente na que corresponde á zona de rochas metamórficas, existen amplos depósitos cuaternarios de area de praia.

A DIVERSIDADE CLIMÁTICA

Temperatura media anual que supera os 14° C, precipitacións acumuladas durante o ano de 1200 mm a 1400 mm e oscilación térmica con valores medios entre 12,5°C e 13,5°C. O ambiente climático xeral é Cálido e Húmido, pero cara á cabeceira da unidade incrementanse progresivamente as precipitacións debido á altitude, establecéndose unha banda de clima Cálido e Moi Húmido caracterizada por medias entre 1400 mm e 1800 mm. No alto do Monte Faro o dominio climático é hiperhúmido xa que se chegan a rexistrar entre 1800 mm e 2000 mm ao ano, onde ademais a amplitude térmica aumenta ata alcanzar 14,5°C de media máxima.

OS SOLOS

A chaira intermareal costeira presenta localmente depósitos derivados da sedimentación fluvio-mariña, sobre todo arenosoles e solos lamacentos do tipo sapropel. Pola súa parte na vertente de pendente en xeral suave a moderada, desenvólvense solos evolucionados dos tipos cambisol dístrico-úmbrico e eútrico, mentres que nas ladeiras baixas aparecen solos máis pobres do tipo umbrisol dístrico. A cabeceira da unidade, especialmente no extremo occidental entre as serras Basil e de Domego, presenta os solos máis pobres e de perfil esquelético con unicamente un horizonte humífero, dos tipos regosol e leptosol lítico, que tan só permiten un aproveitamento forestal.

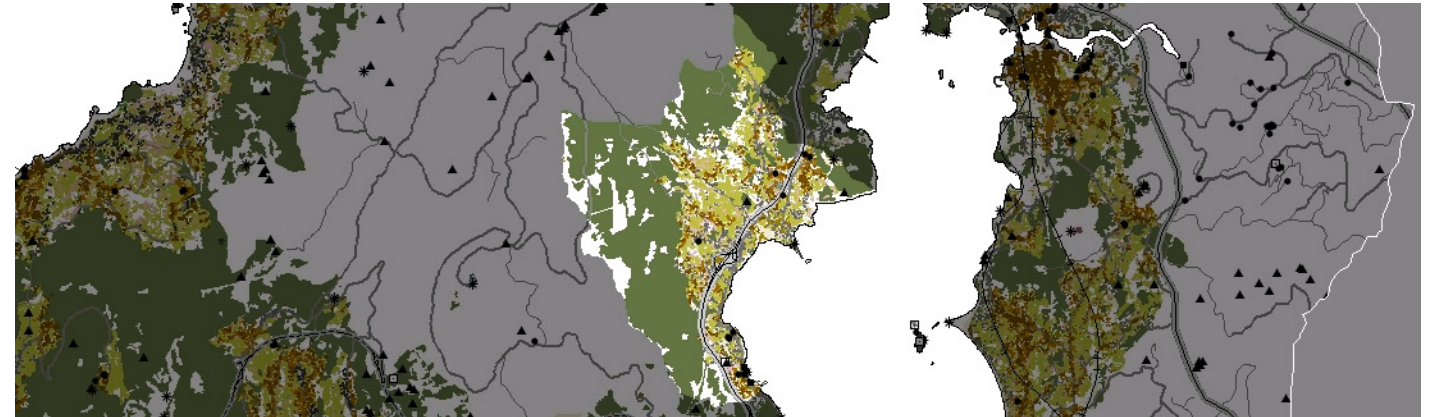
AS AUGAS

Respecto á súa configuración hidrográfica, a unidade diferénciase en dúas áreas: ao oeste domina unha ladeira con forte pendente pola que descenden pequenos arrosos ás praias de Estralo e da Pousada. Ao leste, a maior chaira costeira permite o desenvolvemento dunha rede hidrográfica máis organizada, cos ríos Maior e Entrecortiñas como principais colectores. O río Maior, que desemboca na praia de Riomaior, recibe as achegas fluviais de numerosos afluentes: os regueiros do Solo da Goa, da Vella, de Buráns e do Portiño, son os máis destacados, e todos eles tributan ao río principal pola marxe dereita. A masa de auga que baña a costa da maior parte desta unidade é a das Augas de Transición da Enseada de San Simón (20473), aínda que ao sueste, no estreito de Rande, a praia de Estralo queda aínda baixo a influencia da masa de Augas Costeiras 20158.

O PATRIMONIO NATURAL

Liña de costa, intermareal e submareal incluídos no LIC Enseada de San Simón. Área de esteiro con importancia dos bancos lamacentos e/ou areosos intermareais e submareais superficiais (1110 e 1140). Os acantilados baixos tras a fronte sedimentaria non desenvolven o hábitat 1230, cantís mariños atlánticos, en sentido estrito, dada a completa modificación da cobertura vexetal. Interior tamén ocupado densamente, dende o punto de vista poboacional, agrícola e forestal. Sen unha rede fluvial ben establecida en gran parte da unidade, só a unión do Río Maior-Rego do Portiño permite falar dalgúns bosquetes de ribeira (91E0). Nos fondos destes vales, aproveitando na horizontalidade da chaira costeira, procesos de hidromorfía ofrecen potencialidade para os hábitats herbáceos hidromorfos (6420, prados de herbas altas do Molinion-Holoschoenion e 6430, megaforbios eutrofos hígrófilos). Nos espazos agrícolas, a menor presión das últimas décadas favoreceu algúns procesos de recolonización de frondosas.

ELEMENTOS ANTRÓPICOS



USOS DO SOLO

Solo que acolle maioritariamente usos agrícolas con notable continuidade na parte máis baixa da unidade, estendéndose no seu punto de maior desenvolvemento continental ata case os 2 quilómetros. Este uso agrario combínase con usos residenciais moi fragmentados, pequenas masas de vexetación mixta illadas e bosques de ribeira vinculados aos leitos dos ríos. A partir aproximadamente dos 125 metros sobre o nivel do mar, subindo polas ladeiras da serra Basil (que delimita a unidade polo sur) e a serra de Domego (que a limita polo norte), o uso predominante pasa a ser o de explotación forestal, con masas de bosque de repoboación de gran continuidade que cobren a práctica totalidade das devanditas ladeiras en combinación con matogueiras de substitución puntuais. Na costa existe un intenso uso marisqueiro, especialmente de berberecho e ameixa, explotado tanto a pé como a flote.

MORFOLOXÍA

Unidade que tradicionalmente acolleu unha importante presión antrópica, con numerosos asentamentos de orixe histórica que se caracterizaron pola pouca compactidade do casarío. Os asentamentos ásolose distribuídos ao longo do territorio, relacionados por unha densa rede viaria que ao mesmo tempo dá acceso ás terras de cultivo, adaptándose á pendente natural que forma o terreo cara á costa. Os casaríos tradicionais de Riomaior, O Muíño, O Outeiro, Magarella ou Seixas formaron un único continuo construído caracterizado por apoiarse en vías principais perpendiculares á liña de costa e concentrar as edificacións en socalcos que se adaptan ás diferenzas de pendente. No sur, o asentamento de Cobres, caracterizado coma Núcleo de Identidade do Litoral, é o de maior importancia para esta zona. Os crecementsos contemporáneos reafirmaron a devandita tendencia á dispersión, evitando a compactidade con predominio da tipoloxía de vivenda unifamiliar illada. Recoñeceuse a Santandrán como Nil.

INFRAESTRUTURAS DE MOBILIDADE

A rede viaria tradicional, adaptándose ás condicionantes do territorio, organizaba as vías principais cun trazado perpendicular á liña de costa, dende as que partían as vías e camiños menores que estruturaban os asentamentos de poboación e o parcelario agrícola. Trátase dunha estrutura viaria en forma de peite, con seis vías principais practicamente paralelas que unen as partes máis interiores da unidade coa fronte costeira. Outra vía de máis recente construción, a nacional N-554, cosía estas vías preto xa da costa, cunha dirección sensiblemente paralela ao litoral no seu percorrido da Enseada de Rande. A autoestrada AP-9, construída nos anos setenta cun trazado similar ao da nacional N-554, percorre a unidade de norte a sur: marca na parte sur o punto de paso das terras cultivadas ao bosque de repoboación, no tramo intermedio aproximase moito á beira do mar, tras a cal, salva o val de Riomaior cun viaduto para volver internarse ao interior antes de continuar pola enseada de Larache.

PATRIMONIO HISTÓRICO

Hai que resaltar o patrimonio arqueolóxico, destacando o enterramento megalítico de Solo dos Carrís, no alto do Outeiro da Carriza, límite sur da unidade. O núcleo de Cobres, no sur, conserva numerosos elementos de patrimonio cultural, entre os que destacan a igrexa parroquial de Santo Adrián (románica, construída en 1417), a declaración xenérica de Ben de Interese Cultural dos restos do castelo de Ubeiras (construción defensiva medieval levantada entre os séculos XIV e XV) ou a Casa Reitoral (que conta cunha antiga paneira), así como os antigos estaleiros de ribeira de Acuña e Calvar. En Santa Cristina de Cobres, ao norte, tamén se cataloga a súa igrexa parroquial e a Casa Reitoral, así como a Casa da Torre e a Casa Grande de Magarella. Varios cruceiros e exemplos de arquitectura etnográfica completan o catálogo de elementos con valor patrimonial recoñecido.

O CARÁCTER E A ORGANIZACIÓN ACTUAL

Territorio moi claramente marcado polos elementos físicos que o delimitan, servindo a serra Basil e a serra de Domego como fondos escénicos cara ao sur e oeste respectivamente. Dende aí, a paisaxe descende primeiro cunha pendente pronunciada, acollendo usos forestais e formacións de vexetación de matogueira, para despois estenderse nunha ampla explanada litoral notablemente máis plana que espárese un mosaico de parcelas de cultivo, fenómenos residenciais dispersos e pequenas masas boscosas ata a liña de litoral. Coas súas propias lóxicas e regras, a autoestrada AP-9 atravesa este conxunto lonxitudinalmente, interrompendo as conexións transversais que os camiños antigos e a lóxica tradicional xera entre a fronte costeira e o fondo continental da unidade.

DINÁMICA DA PAISAXE

A redución da actividade agrícola non impide que esta siga sendo un dos elementos que caracterizan esta paisaxe. Paralelamente rexistra un incremento da actividade construtiva dos usos residenciais que se materializa en parcelas antes cultivadas configurando un tecido disperso. A construción da autoestrada AP-9 tamén supuxo modificacións nas dinámicas territoriais, ao verse interrompidas as conexións transversais, agás no val de Riomaio, que un viaduto forzou á concentración destas naqueles puntos previstos para iso (tanto peonís como rodados).

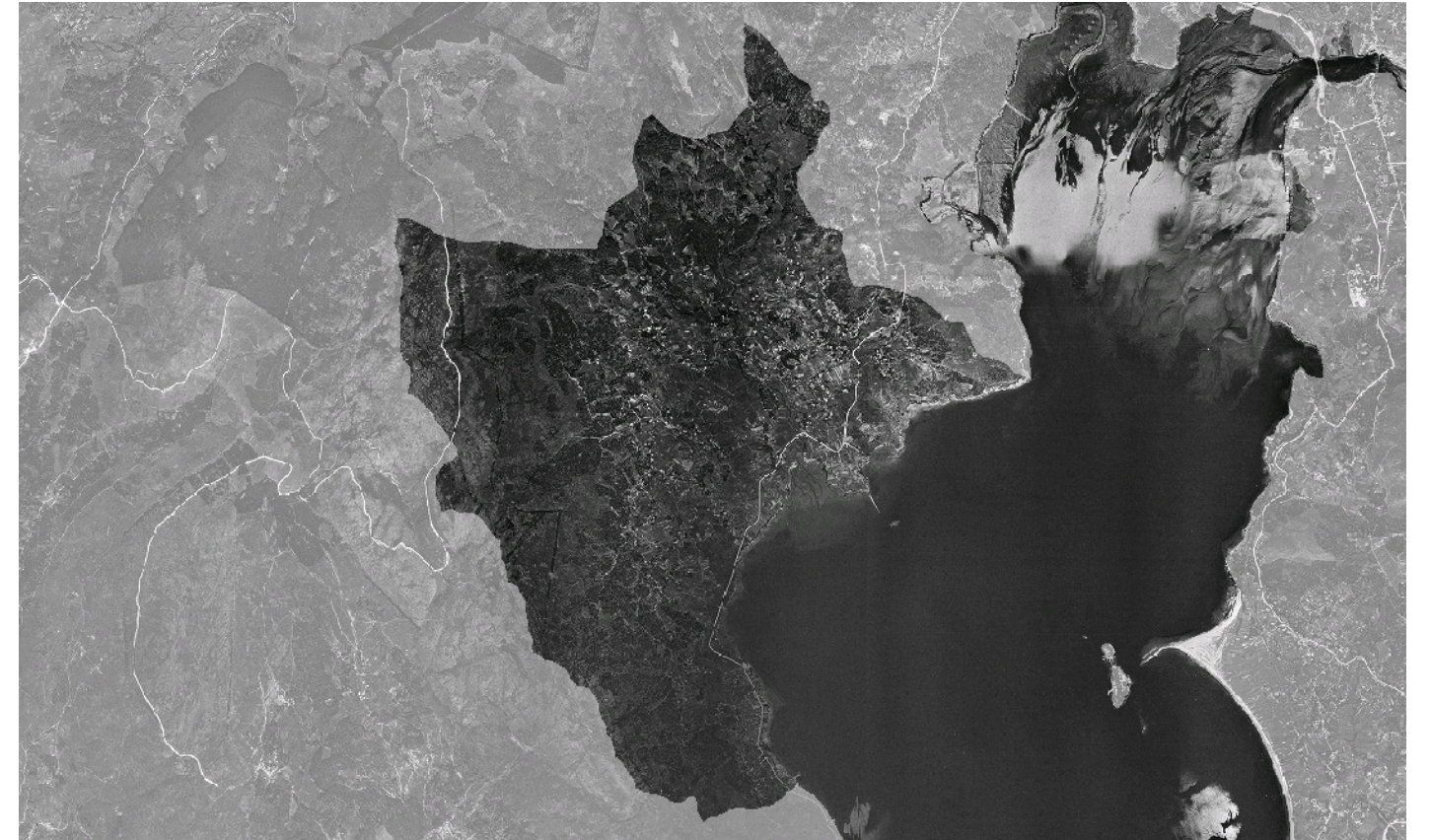
RISCOS E IMPACTOS

A completar durante a elaboración dos catálogos e directrices da paisaxe litoral.

3. AVALIACIÓN

VALORACIÓN DA PAISAXE

Paisaxe que acolleu tradicionalmente unha importante actividade antrópica, alí ata onde as súas características físicas o facilitaban. Espazo no que residen valores derivados da actividade primaria e no que conviven os usos residenciais dispersos configurando un mosaico territorial moi variado en texturas e cromatismos. A situación na zona máis pechada da enseada de Rande, fai relevantes e intensas as conexións cos lugares de Soutoxuste, Cesantes ou Redondela, á que non é allea a carga histórica de episodios como a Batalla de Rande, en 1703. Como puntos de observación máis apropiados para abranguer o conxunto desta paisaxe pódense sinalar o Monte da Croa no extremo norte ou o alto da serra Basil no sur. Dende a explanada, recentemente construída aos pés da igrexa de Cobres, obtense tamén unha ampla panorámica do litoral desta unidade, case a nivel do mar. Recordar que dende o mirador de Cotorredondo no Concello de Vilaboa obsérvase esta unidade.



4. PLANIFICACIÓN

OBXECTIVOS DE CALIDADE PAISAXÍSTICA

A completar durante a elaboración dos catálogos e directrices da paisaxe litoral.

ACCIÓNNS

A completar durante a elaboración dos catálogos e directrices da paisaxe litoral.

ÁMBITOS DE REQUALIFICACIÓN

Nesta unidade non se contemplan posibles ámbitos de requalificación.

Lenda / Leyenda

Usos do solo / Usos del suelo

-  Chairas intermareais / Llanuras intermareales
-  Marismas / Marismas
-  Praias / Playas
-  Dunas / Dunas
-  Lagoas e humedais costeiros / Lagunas y humedales costeros
-  Cantis / Acantilados
-  Vexetación costeira / Vegetación costera
-  Bosques autóctonos / Bosques autóctonos
-  Bosques de ribeira / Bosques de ribera
-  Bosques mixtos / Bosques mixtos
-  Bosques de recolonización / Bosques de recolonización
-  Outras formacións de carácter húmido / Otras formaciones de carácter húmedo
-  Matogueiras / Matorrales
-  Cultivos e prados / Cultivos y prados
-  Cultivos frutícolas e de viveiro / Cultivos frutícolas y de vivero
-  Viñedos / Viñedos
-  Cultivos baixo plástico / Cultivos bajo plástico
-  Forestal de repoboación / Forestal de repoblación
-  Outras formacións arbóreas / Otras formaciones arbóreas
-  Outras masas de auga / Otras masas de agua
-  Canteira / Cantera
-  Artificial / Artificial

Asentamentos / Asentamientos

-  Asentamento de carácter fundacional / Asentamiento de carácter fundacional
-  Desenvolvemento periférico / Desarrollo periférico
-  Asentamento funcional / Asentamiento funcional
-  Agregado urbano / Agregado urbano
-  Nova agrupación / Nueva agrupación
-  Outras edificacións / Otras edificaciones

Hidrografía / Hidrografía

Patrimonio / Patrimonio

-  Bens de Interese Cultural / Bienes de Interés Cultural
-  Arquitectura industrial, militar e marítima / Arquitectura industrial, militar y marítima
-  Patrimonio arqueolóxico / Patrimonio arqueológico
-  Patrimonio etnográfico / Patrimonio etnográfico
-  Ptos de observación de conca ampla / Ptos de observación de cuenca amplia
-  Puntos de observación didácticos / Puntos de observación didácticos
-  Puntos de observación / Puntos de observación
-  Faros / Faros

Toponimia / Toponimia

- Toponimia interior / Toponimia interior
- Núcleos de indentidade do litoral / Núcleos de indentidad del litoral**
- Praia / Playa
- Lugares con enerxía de relevo / Lugares con energía de relieve
- Toponimia de costa / Toponimia de costa
- Espazos de interese paisaxístico / Espacios de interés paisajístico**
- Toponimia de portos / Toponimia de puertos

Batimetría / Batimetría

-  0 m
-  -20 m
-  -100 m
-  -500 m
-  -2000 m
-  -10 m
-  -50 m
-  -200 m
-  -1000 m
-  -3000 m

Espazos de interese / Espacios de interés

-  Espazos de interese xeomorfolóxico / Espacios de interés geomorfológico
-  Área de interese de Taxón / Área de interés de Taxón
-  Espazos de interese paisaxístico / Espacios de interés paisajístico
-  Espazos de protección de ladeira / Espacios de protección de ladera

Rede de Espazos Naturais / Red de Espacios Naturales

Liña de dinámica litoral / Línea de dinámica litoral

Sistemas territoriais / Sistemas territoriales

-  Zona aeroportuaria / Zona aeroportuaria
-  Pista de ateraxe / Pista de aterrizaje
-  Lámina de auga do porto / Lámina de agua del puerto
-  Zona portuaria / Zona portuaria
-  Ferrocarril / Ferrocarril
-  AVE / AVE
-  Autoestradas e autovías / Autopistas y autovías
-  Corredores e vías rápidas / Corredores y vías rápidas
-  Outras estradas / Otras carreteras
-  Pistas e camiños / Pistas y caminos
-  EDAR / EDAR



1:20.000

0 100 200 400 600 800 Metros

Sistema de referencia: European Datum 1950, fuso 29
Sistema de referencia: European Datum 1950, fuso 29



