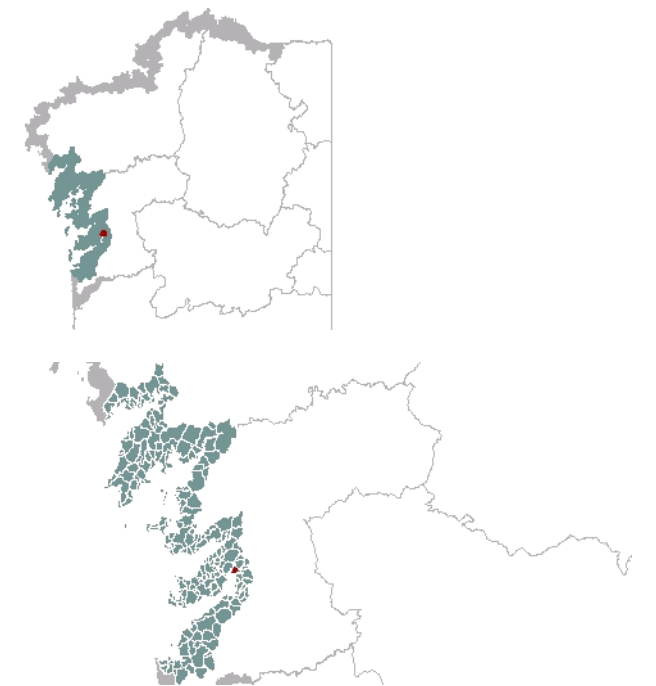




**1. EMPRAZAMENTO**

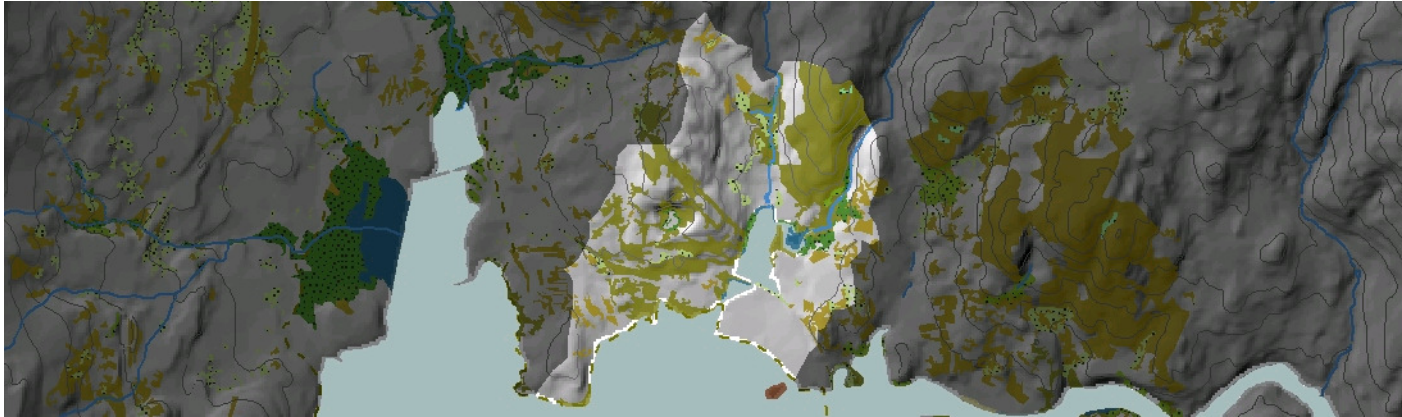


**DATOS XERAIS**

Comarca: Rías Baixas. Sector: Ría de Vigo. Municipio: Vilaboa ao oeste e Pontevedra ao leste.  
Parroquias: San Martiño de Vilaboa en Vilaboa e San Estevo da Canicouva e Santa María de Ponte  
Sampaio en Pontevedra. Extensión: 1,15 km<sup>2</sup>.

## 2. CARACTERIZACIÓN

### ELEMENTOS NATURAIS



#### AS FORMAS DO RELEVO

Pequeno esteiro que abrangue a desembocadura do Río Ulló aínda que tamén recolle as augas do Regueiro de Cacheiro. A liña de costa presenta áreas de acumulación de depósitos finos relacionadas cos fluxos fluvio-mariños que entran en contacto con tramos de praia e acantilados baixos aínda que hai que destacar o feito de que está parcialmente modificada pola localización de actividades industriais e infraestruturas. No interior do esteiro o treito fluvial aparece lixeiramente ensanchado e alí fórmanse os característicos depósitos sedimentarios de chaira intermareal e marismas que tapizan boa parte da desembocadura. A prolongación continental da unidade comprende os cursos baixos dos dous vales fluviais principais e as vertentes de pendente moderada que culminan nas elevacións graníticas da Lapa e O Castro.

#### AS UNIDADES LITOLÓXICAS

Os depósitos cuaternarios desta unidade, repartidos entre os de marismas da franxa litoral, e os coluvio-aluviais do val do río Ulló, emprázanse sobre un substrato granítico de afinidade alcalina.

#### A DIVERSIDADE CLIMÁTICA

Pequena unidade pertencente ao dominio climático Cálido e Húmido. Acumula entre 1200 mm e 1400 mm de precipitación media ao ano. As temperaturas en xeral son suaves con valores medios por enriba de 15° C e unha oscilación térmica media anual entre 12,5°C e 13,5°C.

#### OS SOLOS

Diversidade edáfica a pesar do pequeno tamaño da unidade. Na franxa costeira hai que destacar os arenosoles asociados aos sedimentos areosos que se sitúan ao norte de Punta Ulló. Na desembocadura do río obsérvanse solos vinculados aos procesos de sedimentación fluvio-mariña que na chaira intermareal adquiren un aspecto lamacento, tipo sapropel, e fluvisoles sálicos e tiónicos nas áreas de marisma da parte interna. Non obstante, a liña de costa está moi modificada pola construción de infraestruturas de comunicación e a presión urbanística, o que altera a natureza orixinal dos solos e aumenta a extensión dos antrosolos. O fondo do val presenta solos máis profundos do tipo cambisol dístrico-úmbrico mentres que as ladeiras están formadas por umbrisoles e regosoles de perfil pouco desenvolvido.

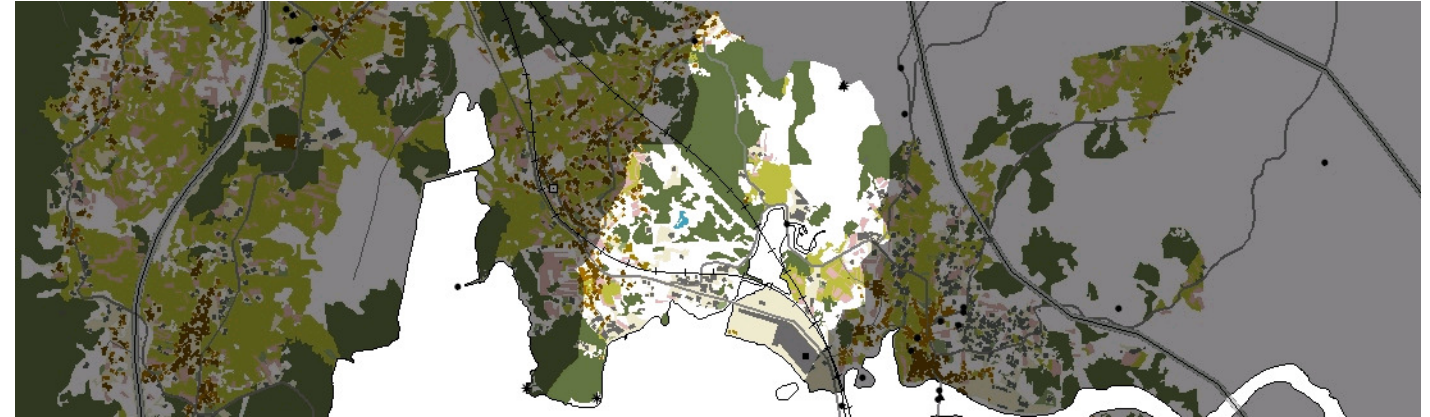
#### AS AUGAS

O Esteiro do río Ulló, no extremo nordeste do fondo da Enseada de San Simón, reúne as augas procedentes da masa de Augas Costeiras 20472 e as procedentes da rede hidrográfica por medio do río Ulló e o arroyo Cacheiro. A pesar do seu desenvolvemento continental, estes cursos fluviais non contan con tributarios destacados dentro do ámbito de estudo.

#### O PATRIMONIO NATURAL

Liña de costa, intermareal e submareal incluídos no LIC Enseada de San Simón. Fondo de esteiro no que destacan tanto os bancos lamacentos e/ou areosos intermareais e submareais superficiais (1110 e 1140), como algúns sectores de marisma (grupo 13) no fondo do lóbulo de esteiro de Ulló. Os acantilados baixos no extremo sudoccidental da unidade non desenvolven como é debido o hábitat 1230, cantís mariños atlánticos, dada a transformación do medio levada a cabo por usos forestais. O interior, como a costa, está moi transformado dende o punto de vista humano, non existindo zonas de grande interese ecolóxico. Só o curso Regueiro do Cacheiro presenta mínimos bosquetes de ribeira (91E0). Na elevación do Castro, aparecen breixeiros secos europeos (4030) e zonas con afloramentos que introducen ambiente do grupo 82 de hábitats, pendentes rochosas con vexetación casmofítica.

### ELEMENTOS ANTRÓPICOS



#### USOS DO SOLO

As coberturas e usos do solo repártense do seguinte xeito: na zona interior e de maior pendente, correspondente ás ladeiras dos montes do Castro e o Alto da Lapa, alternáanse zonas de vexetación costeira e masas forestais de repoboación. No val do río Ulló, a característica explotación agrícola está en claro retroceso. Na fronte costeira, onde se atopa a maior presión antrópica, os usos residenciais e industriais combínanse con pequenas extensións de uso agrario, de matogueira e doutras formacións vexetais mixtas. En Punta Ulló, o pequeno monte da Cerca tamén se destina a explotación forestal mediante bosque de repoboación moi denso, fundamentalmente de piñeiro.

#### MORFOLOXÍA

As numerosas edificacións existentes non responden a asentamento tradicional, senón que son consecuencia dun crecemento espontáneo apoiado nas vías de comunicación próximas á fronte costeira, impulsado pola presión humana existente na ría de Vigo, dando lugar tanto a edificacións residenciais (unifamiliares illadas, bloques en altura) como a instalacións industriais.

#### INFRAESTRUTURAS DE MOBILIDADE

A nacional N-550 e a vía de ferrocarril atravesan a unidade de leste a oeste pola súa fronte litoral, o que deu lugar a posteriores actuacións de recheo para acoller novos desenvolvementos construtivos. A outra vía de importancia, a PO-264 (que vén da Ponte Sampaio), rodea o pequeno esteiro que forma o río Ulló, construíndo a súa plataforma sobre o propio bordo costeiro deste, para unirse á nacional nas proximidades dunha estación de servizo. A rede viaria complétase cunha serie de camiños menores de orixe tradicional que favorecen, fundamentalmente, a accesibilidade ás partes máis altas do Alto da Lapa, e garanten a comunicación ao longo do val coas terras continentais interiores.

#### PATRIMONIO HISTÓRICO

No alto do Monte do Castro, como o seu propio nome ben indica, repórtase a existencia dun Castro, coñecido como O Sixto. A histórica fábrica de louza de Pontesa, que segue coas súas formas curvas a traza da estrada, tamén está catalogada como elemento patrimonial. O Camiño Portugués de Santiago tamén percorre esta unidade, entrando dende o sueste para atravesar o val do río Ulló e continuar por Vilaboa, unha vez pasado o Alto da Lapa.



### O CARÁCTER E A ORGANIZACIÓN ACTUAL

Paisaxe de esteiro condicionado dobremente polos fitos xeográficos que o conforman e polas diversas intervencións humanas realizadas na súa fronte litoral. A maior parte do solo dedícase a aproveitamentos forestais ou está cuberto por formacións vexetais costeiras, limitándose a actividade agrícola ao fondo do val e ao extremo oriental da unidade. Os Montes do Castro e Alto da Lapa delimitan o comezo do val do río Ulló, que continúa cara a terras interiores. A desembocadura deste, que forma un pequeno esteiro, vese interrompida polas instalacións industriais da fábrica Pontesa, construída nun recheo sobre o mar e catalogada como elemento patrimonial. O resto da fronte litoral caracterízase por acoller unha urbanización dispersa, organizada ao longo da estrada N-550 e que non responde aos patróns tradicionais de ocupación do solo.

### DINÁMICA DA PAISAXE

Trátase dunha unidade que tradicionalmente acolleu escasa actividade antrópica, exceptuando os labores agrícolas que se desenvolvían no fondo do val e nas áreas chás máis próximas á costa. A construción da estrada N-550 e a vía de ferrocarril, practicamente de trazado paralelo, supuxo a introdución de novas tensións de crecemento, que dende ese momento significou a concentración da actividade na fronte litoral ao longo das devanditas infraestruturas. O exemplo máis claro supón a fábrica de Pontesa, que reproduce na súa forma arquitectónica o trazado da estrada na que se apoia. Estes crecementos supuxeron a redución da superficie agrícola, que non obstante, se mantén aínda no interior do val e en parte máis afastadas do litoral.

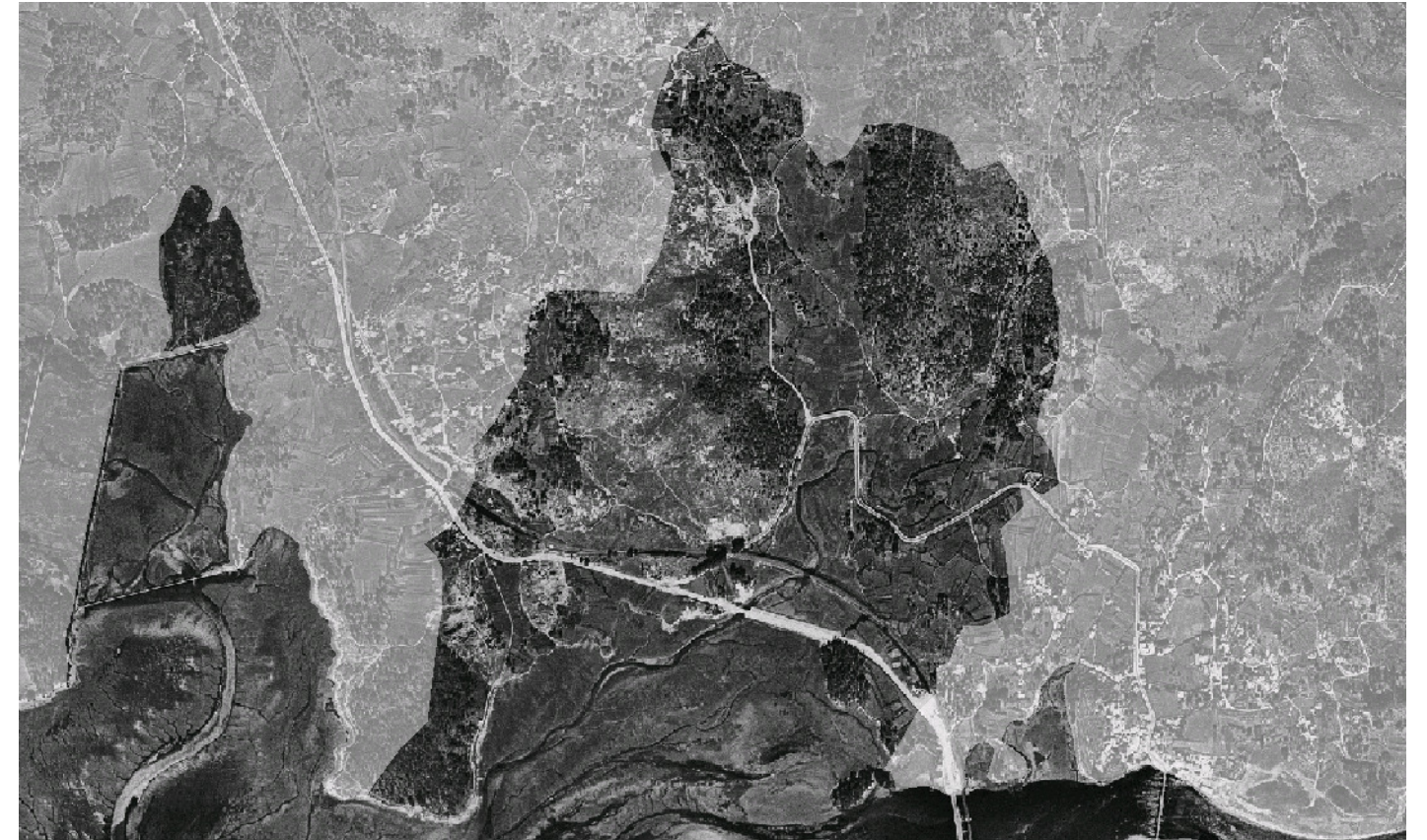
### RISCOS E IMPACTOS

A completar durante a elaboración dos catálogos e directrices da paisaxe litoral.

## 3. AVALIACIÓN

### VALORACIÓN DA PAISAXE

Pequena unidade que xeograficamente presenta unha lectura clara, debido á potencia paisaxística dos fitos que delimitan o val que forma o río Ulló. A pesar das actuacións realizadas na súa fronte litoral, aínda perduran valores ambientais e culturais no interesante conxunto que forma o val, o esteiro e a desembocadura deste. A Punta Ulló, coroada polo pequeno Monte da Cerca, supón o contrapunto paisaxístico ao desenvolvemento do val que desemboca na parte máis interna da Ría de Vigo, enclave que se ergue en privilexiado punto de observación para abranguer o conxunto da unidade e dende onde se xeran interesantes relacións visuais coas paisaxes lindantes, especialmente a costa de Arcade. Tamén é interesante a relación visual do Monte Castro coas outras unidades de paisaxe. A fronte costeira desta unidade atópase protexida pola Rede Natura, formando parte do Lugar de Interese Comunitario de Enseada de San Simón.





#### 4. PLANIFICACIÓN

##### OBXECTIVOS DE CALIDADE PAISAXÍSTICA

A completar durante a elaboración dos catálogos e directrices da paisaxe litoral.

##### ACCIÓNS

A completar durante a elaboración dos catálogos e directrices da paisaxe litoral.

##### ÁMBITOS DE REQUALIFICACIÓN

Crecementos residenciais do perfil costeiro da unidade, dende Punta Ulló ao Vao, con vivendas tanto unifamiliares como colectivas desvinculadas das funcións urbanas e rurais, incluíndo as instalacións industriais presentes de grandes volumes. O obxectivo é integrar os baleiros como elementos xeradores de trama ou estrutura física e funcional, minimizando a presión sobre o esteiro, mellorar a integración das instalacións industriais no seu ámbito para unha maior compatibilidade dos usos presentes, e mellorar deste modo a calidade escénica e ambiental deste lugar.

#### Lenda / Leyenda

##### Usos do solo / Usos del suelo

- |   |  |
|---|--|
|  Chairas intermareais / Llanuras intermareales                               |  Matogueiras / Matorrales   |
|  Marismas / Marismas   |  Cultivos e prados / Cultivos y prados                              |
|  Praias / Playas   |  Cultivos frutícolas e de viveiro / Cultivos frutícolas y de vivero |
|  Dunas / Dunas   |  Viñedos / Viñedos  |
|  Lagoas e humedais costeiros / Lagunas y humedales costeros                  |  Cultivos baixo plástico / Cultivos bajo plástico                   |
|  Cantis / Acantilados  |  Forestal de repoboación / Forestal de repoblación                  |
|  Vexetación costeira / Vegetación costera                                    |  Outras formacións arbóreas / Otras formaciones arbóreas            |
|  Bosques autóctonos / Bosques autóctonos                                     |  Outras masas de auga / Otras masas de agua                         |
|  Bosques de ribeira / Bosques de ribera                                      |  Canteira / Cantera   |
|  Bosques mixtos / Bosques mixtos   |  Artificial / Artificial  |
|  Bosques de recolonización / Bosques de recolonización                       |  |
|  Outras formacións de carácter húmido / Otras formaciones de carácter húmedo |  |

##### Asentamentos / Asentamientos

-  Asentamento de carácter fundacional / Asentamiento de carácter fundacional
-  Desenvolvemento periférico / Desarrollo periférico
-  Asentamento funcional / Asentamiento funcional
-  Agregado urbano / Agregado urbano
-  Nova agrupación / Nueva agrupación
-  Outras edificacións / Otras edificaciones

##### Hidrografía / Hidrografía

##### Patrimonio / Patrimonio

-  Bens de Interese Cultural / Bienes de Interés Cultural
-  Arquitectura industrial, militar e marítima / Arquitectura industrial, militar y marítima
-  Patrimonio arqueolóxico / Patrimonio arqueológico
-  Patrimonio etnográfico / Patrimonio etnográfico
-  Ptos de observación de conca ampla / Ptos de observación de cuenca amplia
-  Puntos de observación didácticos / Puntos de observación didácticos
-  Puntos de observación / Puntos de observación
-  Faros / Faros

##### Toponimia / Toponimia

- Toponimia interior / Toponimia interior
- Núcleos de indentidade do litoral / Núcleos de indentidad del litoral**
- Praia / Playa
- Lugares con enerxía de relevo / Lugares con energía de relieve
- Toponimia de costa / Toponimia de costa
- Espazos de interese paisaxístico / Espacios de interés paisajístico**
- Toponimia de portos / Toponimia de puertos

##### Batimetría / Batimetría

- |   |   |  |   |   |
|---|---|--|---|---|
|  0 m   |  -20 m |  -100 m |  -500 m  |  -2000 m |
|  -10 m |  -50 m |  -200 m |  -1000 m |  -3000 m |

##### Espazos de interese / Espacios de interés

-  Espazos de interese xeomorfolóxico / Espacios de interés geomorfológico
-  Área de interese de Taxón / Área de interés de Taxón
-  Espazos de interese paisaxístico / Espacios de interés paisajístico
-  Espazos de protección de ladeira / Espacios de protección de ladera

##### Rede de Espazos Naturais / Red de Espacios Naturales

##### Liña de dinámica litoral / Línea de dinámica litoral

##### Sistemas territoriais / Sistemas territoriales

-  Zona aeroportuaria / Zona aeroportuaria
-  Pista de ateraxe / Pista de aterrizaje
-  Lámina de auga do porto / Lámina de agua del puerto
-  Zona portuaria / Zona portuaria
-  Ferrocarril / Ferrocarril
-  AVE / AVE
-  Autoestradas e autovías / Autopistas y autovías
-  Corredores e vías rápidas / Corredores y vías rápidas
-  Outras estradas / Otras carreteras
-  Pistas e camiños / Pistas y caminos
-  EDAR / EDAR



1:20.000

0 100 200 400 600 800 Metros

Sistema de referencia: European Datum 1950, fuso 29  
Sistema de referencia: European Datum 1950, fuso 29





