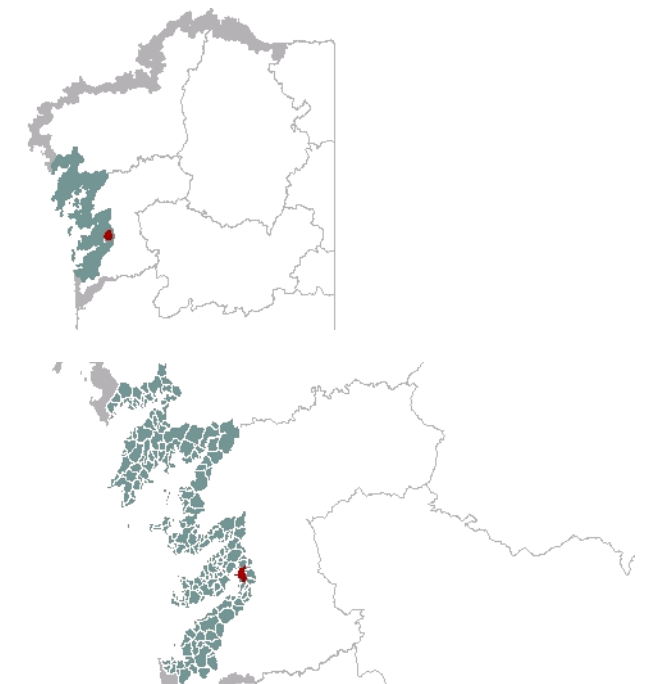




1. EMPRAZAMENTO

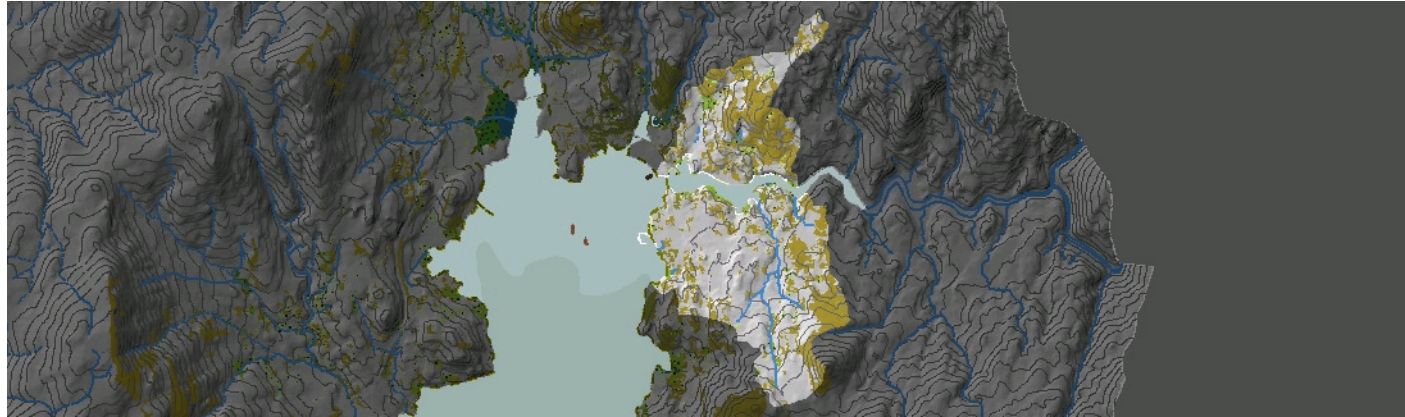


DATOS XERAIS

Comarca: Rías Baixas. Sector: Ría de Vigo. Municipio: Pontevedra ao norte, Soutomaior no centro e Redondela no extremo sur. Parroquias: Santa María de Ponte Sampaio en Pontevedra; Santiago de Arcade e San Salvador de Soutomaior en Soutomaior e Santa María do Viso en Redondela. Extensión: 5,21 km².

2. CARACTERIZACIÓN

ELEMENTOS NATURAIS



AS FORMAS DO RELEVO

Unidade de esteiro situada na desembocadura do Río Verdugo. Na parte exterior hai un tramo de costa baixa entre a Enseada de Piñeiro e a propia desembocadura do río, caracterizada por presentar depósitos sedimentarios asociados á dinámica fluvio-mariña, ademais de pequenos tramos acantilados e praias como as do Muelle e Matilde no contacto coa superficie continental. Por outra parte a transformación da paisaxe costeira foi bastante intensa en relación coa expansión urbana, o que tamén modificou a liña de costa. O esteiro propiamente dito está formado polo curso baixo do Río Verdugo, de dirección E-O, en cuxas marxes se localizan os depósitos sedimentarios con áreas de marisma. A prolongación continental establécese a través das dúas vertentes do val principal, nas que se debuxa un relevo de pendente suave a moderada sobre materiais graníticos. Ao sur destaca o monte da Peneda de 329 m snm, elevación granítica que sobresaia na cabeceira do val do Regueiro da Lagoa.

AS UNIDADES LITOLÓXICAS

Trátase dunha unidade conformada basicamente por granitos de feldepató alcalino con facies de gran medio a fino. A monotónia litolóxica da unidade vese interrompida tan só polos depósitos de marisma da zona do esteiro do Verdugo, que se continúan nas ribeiras do seu leito xusto na desembocadura.

A DIVERSIDADE CLIMÁTICA

Unidade incluída principalmente no dominio Cálido e Húmido con valores anuais medios de temperatura por enriba dos 15° C e entre 1200 mm e 1400 mm de precipitación. A amplitude térmica anual non supera os 13,5°C. As áreas montañosas dos extremos norte e sur do esteiro inclúense na variante Moi Húmida do ambiente climático xa que acumulan valores medios de precipitación entre 1400 mm e 1600 mm.

OS SOLOS

Gran parte dos solos da parte costeira da unidade son antrosolos relacionados coa expansión urbanística sobre todo ao redor do núcleo de Arcade. A sedimentación fluvio-mariña deu lugar a solos costeiros lamacentos de tipo sapropel na chaira intermareal e arenosolos e fluvisolos tiónicos e sálicos en pequenas áreas de marisma das ribeiras do río Verdugo e na desembocadura. Na parte baixa do val principal as pendentes son pouco pronunciadas e permiten a formación de solos profundos e fértiles do tipo cambisol dístrico ou cambisol gleico en situacións de intensa hidromorfía. Os maiores desniveis condicionan a edafoxénese ata o punto de formar solos pobres do tipo umbrisol dístrico-léptico ou regosol, de pouco espesor que se localizan fundamentalmente nas áreas montañosas do norte e sur da unidade.

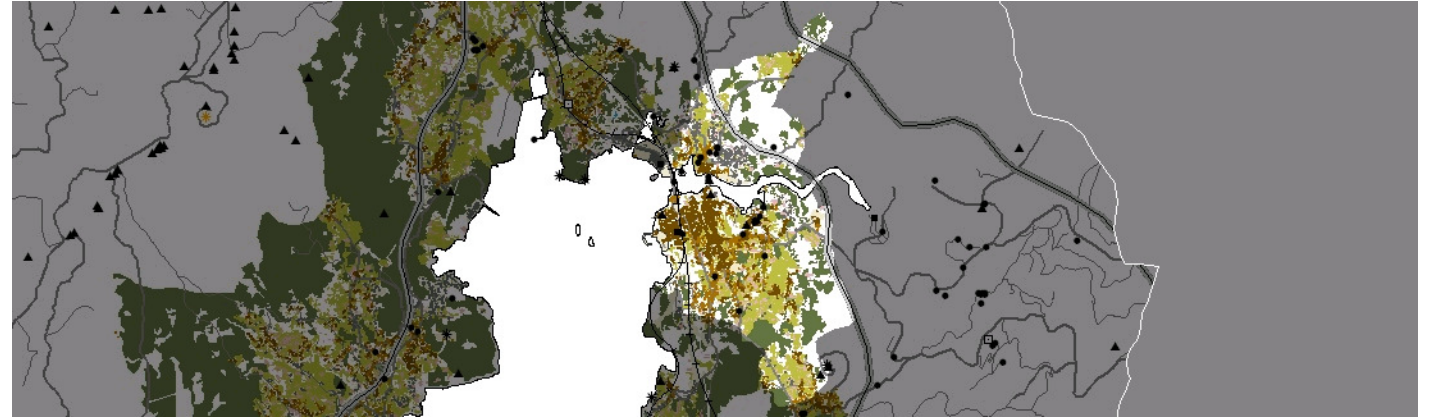
AS AUGAS

O ensanchamento do río Verdugo cara á súa desembocadura, nas Augas de Transición 20472, e a superficie de esteiro que orixina, representa o elemento hidrolóxico de máis interese da unidade. O arroyo dos Muíños, ao norte e na marxe dereita do río, recolle e canaliza as augas de escorrentía dos relevos do norte antes de tributar ao río principal. Polo sur, o arroyo de Lagos é o afluente máis destacado.

O PATRIMONIO NATURAL

Unidade de fondo de esteiro e desembocadura fluvial. Só a liña exterior de costa, dende a ponte nova de Ponte Sampaio cara a fóra está incluída no LIC Enseada de San Simón. Na fronte costeira aparecen os bancos lamacentos e/ou arenosos intermareais e submareais superficiais (1110 e 1140), e unha pequenísima área de marisma (Grupo 13) no fondo da Enseada de Piñeiro. O resto da liña de costa está profundamente transformada. O interior da unidade, co asentamento de Soutomaior e algúns solos de uso industrial non ofrece valores ecolóxicos destacables. A destacar só algúns restos de bosques de ribeira maduris (91E0) no Río Verdugo, algunha masa ripícola no arroyo que ascende ao oeste de Ponte Sampaio, e as breixeirás secas europeas (4030) e pendentes rochosas con vexetación casmofítica (grupo 82) que, con maior ou menor degradación, se distribúen polos cumes das Cavadas, no extremo norte da unidade.

ELEMENTOS ANTRÓPICOS



USOS DO SOLO

Predomina o uso residencial e urbano, pola presenza do núcleo de Arcade. Os usos agrícolas das partes máis próximas á costa e ao último tramo do río, hoxe en día seguen sendo notables, especialmente os dedicados á vide, alternados cos fenómenos residenciais que impulsou o crecemento do núcleo de Arcade. Cara ao norte e sur da unidade, os altos das Cavadas e A Peneda están cubertos por formacións vexetais costeiras e matogueira de substitución respectivamente. No que respecta aos usos da enseada, destaca o marisqueo.

MORFOLOXÍA

Os dous asentamentos de referencia que tradicionalmente existiron nesta unidade son os da Ponte, tamén coñecido como Pontesampaio (vertente norte do Río Verdugo, Concello de Pontevedra) e A Calle (vertente sur do Río Verdugo, Concello de Soutomaior), a ambos os dous lados do Ponte de Sampaio. A primeira mantivo a súa fisionomía relativamente inalterada, cunha estrutura compacta aos pés da ponte que vai perdendo compactidade conforme se estende a edificación pola parte baixa da ladeira sueste do Monte das Cavadas. O núcleo da Calle, pola contra, foi absorbido polo crecemento lineal que ao longo da PO-264 e a N-550 deu lugar ao núcleo de Arcade, hoxe convertido na principal poboación da unidade e do Concello de Soutomaior. Apóiase nas dúas vías mencionadas, dende as que creceu cara á costa ata a Praia do Muelle cunha tipoloxía predominante de bloque lineal en altura. Ambos os dous núcleos son considerados Núcleos de Identidade Litoral.

INFRAESTRUTURAS DE MOBILIDADE

As vías máis importantes que atopamos na unidade percórrense en sentido lonxitudinal, en dirección norte-sur e próximas á costa. Tanto a PO-264 como a N-550, de trazado practicamente paralelo, como a vía de ferrocarril, cruzan o río Verdugo nun punto moi próximo á súa desembocadura, e articulan a maior parte do crecemento, o tradicional e o máis recente, ao longo do seu trazado. Unha serie de vías secundarias, apoiadas nos camiños agrarios tradicionais, transcorren paralelas ao río na vertente norte e sur deste, garantindo as conexións transversais co interior continental dende este punto da costa. O porto de Arcade combina os usos turísticos de recreo co labor produtivo e de transporte dos portos tradicionais.

PATRIMONIO HISTÓRICO

A Ponte Sampaio, de orixe medieval, constitúe un dos principais elementos patrimoniais, fíxose famosa tras a vitoria dos aldeáns nunha batalla contra as tropas francesas a principios do S. XIX. No núcleo de Santa María da Ponte atopamos numerosos elementos catalogados, entre os que destacan a igrexa parroquial, varias casas, cruceiros e outros elementos etnográficos. No que hoxe é Arcade destaca a Igrexa parroquial de Santiago, construción románica de finais do s.XII, así como un conxunto de sete muíños na Devesa, e varios petos, cruceiros e casas catalogadas. Entre os elementos de patrimonio contemporáneo catalóganse a antiga fábrica de Carburos, a Ponte de Ferro e a Estación de Ferrocarril. O Camiño Portugués de Santiago percorre esta unidade de sur a norte, entrando por Arcade, atravesando a Ponte Sampaio e o núcleo tradicional da Ponte para continuar cara a Pontevedra.

O CARÁCTER E A ORGANIZACIÓN ACTUAL

Paisaxe de esteiro que se singulariza pola escasa apertura do río, xa que mantén o seu leito relativamente continuo ata case a desembocadura. Os potentes fitos xeográficos que enmarcan o territorio delimitan unha paisaxe caracterizada polas construcións en socalco do que noutro tempo foron terras de cultivo e hoxe acollen sobre todo desenvolvementos residenciais. Tradicionalmente o núcleo da Ponte, na marxe norte da Ponte de Sampaio, funcionaba como asentamento de referencia para o contorno. As vías de comunicación que estruturan o conxunto (tanto rodadas como ferroviarias), concentradas cara ao litoral e cunha marcada traza paralela a este, organizaron a maior parte do crecemento urbano da zona, desprazando esta importancia ao núcleo de orixe recente de Arcade, posición que se viu reforzada coa construción do porto.

DINÁMICA DA PAISAXE

A importancia histórica que tivo o cultivo nesta zona, especialmente o de uva albariño na terra e o da ostra na auga, non sufriu un retroceso excesivo co paso do tempo e a modificación dos patróns de ocupación do territorio. A creación da estación de ferrocarril de Arcade e a posterior concentración de servizos, pequenas industrias e mellores infraestruturas impulsou un núcleo ao sur do río Verdugo que acabou por arrebatarlle a primacía territorial ao da Ponte, tradicionalmente de maior peso demográfico e económico. Isto levou consigo a transformación de gran parte de terras que antes se consagraban a usos agrícolas a parcelas urbanas ou residenciais, unha evolución que na vertente norte do río foi moito menos acusada.

RISCOS E IMPACTOS

A completar durante a elaboración dos catálogos e directrices da paisaxe litoral.

3. AVALIACIÓN

VALORACIÓN DA PAISAXE

Territorio que mantén ben conservados, e moitos deles aínda en uso, os socalcos tradicionais de cultivo de vide albariño, que contribúen a construír unha interesante paisaxe socalcada que chega en ocasións ata a mesma lámina de auga do río. Tamén conserva numerosos elementos patrimoniais, entre os que son especialmente valiosos os exemplos de arquitectura etnográfica tradicional, polas poucas alteracións estruturais e morfolóxicas que sufriron, e aquelas construcións de enxeñaría máis recentes, como a estación ou a ponte metálica do tren. As illas de Menda e o Illote do Castelo, xunto coas praias de Matilde e do Muelle e a Enseada de Piñeiro supoñen os elementos máis salientables da fronte litoral da unidade. Dende o porto de Arcade xéranse unhas conexións visuais con todo o fondo da parte interior da ría de Vigo (Enseada de Rande), protexida como LIC Enseada de San Simón da Rede Natura 2000 da Unión Europea. Outro lugar de acceso a panorámicas de grande amplitude e calidade é o alto da Peneda, que ademais se constitúe como un fito paisaxístico de identidade da unidade. Dende este punto xa acondicionado como miradoiro, a visual alcanza o val do río Verdugo cara ao norte e o leste, xunto con todo o perfil interior da ría de Vigo.



4. PLANIFICACIÓN

OBXECTIVOS DE CALIDADE PAISAXÍSTICA

A completar durante a elaboración dos catálogos e directrices da paisaxe litoral.

ACCIÓNNS

A completar durante a elaboración dos catálogos e directrices da paisaxe litoral.

ÁMBITOS DE REQUALIFICACIÓN

Nesta unidade non se contemplan posibles ámbitos de requalificación.

Lenda / Leyenda

Usos do solo / Usos del suelo

- | | |
|---|--|
|  Chairas intermareais / Llanuras intermareais |  Matogueiras / Matorrales |
|  Marismas / Marismas |  Cultivos e prados / Cultivos y prados |
|  Praias / Playas |  Cultivos frutícolas e de viveiro / Cultivos frutícolas y de vivero |
|  Dunas / Dunas |  Viñedos / Viñedos |
|  Lagoas e humedais costeiros / Lagunas y humedales costeros |  Cultivos baixo plástico / Cultivos bajo plástico |
|  Cantis / Acantilados |  Forestal de repoboación / Forestal de repoblación |
|  Vexetación costeira / Vegetación costera |  Outras formacións arbóreas / Otras formaciones arbóreas |
|  Bosques autóctonos / Bosques autóctonos |  Outras masas de auga / Otras masas de agua |
|  Bosques de ribeira / Bosques de ribera |  Canteira / Cantera |
|  Bosques mixtos / Bosques mixtos |  Artificial / Artificial |
|  Bosques de recolonización / Bosques de recolonización | |
|  Outras formacións de carácter húmido / Otras formaciones de carácter húmedo | |

Asentamentos / Asentamientos

-  Asentamento de carácter fundacional / Asentamiento de carácter fundacional
-  Desenvolvemento periférico / Desarrollo periférico
-  Asentamento funcional / Asentamiento funcional
-  Agregado urbano / Agregado urbano
-  Nova agrupación / Nueva agrupación
-  Outras edificacións / Otras edificaciones

Hidrografía / Hidrografía

Patrimonio / Patrimonio

-  Bens de Interese Cultural / Bienes de Interés Cultural
-  Arquitectura industrial, militar e marítima / Arquitectura industrial, militar y marítima
-  Patrimonio arqueolóxico / Patrimonio arqueológico
-  Patrimonio etnográfico / Patrimonio etnográfico
-  Ptos de observación de conca ampla / Ptos de observación de cuenca amplia
-  Puntos de observación didácticos / Puntos de observación didácticos
-  Puntos de observación / Puntos de observación
-  Faros / Faros

Toponimia / Toponimia

- Toponimia interior / Toponimia interior
- Núcleos de indentidade do litoral / Núcleos de indentidad del litoral**
- Praia / Playa
- Lugares con enerxía de relevo / Lugares con energía de relieve
- Toponimia de costa / Toponimia de costa
- Espazos de interese paisaxístico / Espacios de interés paisajístico**
- Toponimia de portos / Toponimia de puertos











Batimetría / Batimetría

- | | | | | |
|---|---|--|---|---|
|  0 m |  -20 m |  -100 m |  -500 m |  -2000 m |
|  -10 m |  -50 m |  -200 m |  -1000 m |  -3000 m |

Espazos de interese / Espacios de interés

-  Espazos de interese xeomorfolóxico / Espacios de interés geomorfológico
-  Área de interese de Taxón / Área de interés de Taxón
-  Espazos de interese paisaxístico / Espacios de interés paisajístico
-  Espazos de protección de ladeira / Espacios de protección de ladera
-  Rede de Espazos Naturais / Red de Espacios Naturales
-  Liña de dinámica litoral / Línea de dinámica litoral

Sistemas territoriais / Sistemas territoriales

-  Zona aeroportuaria / Zona aeroportuaria
-  Pista de ateraxe / Pista de aterrizaje
-  Lámina de auga do porto / Lámina de agua del puerto
-  Zona portuaria / Zona portuaria
-  Ferrocarril / Ferrocarril
-  AVE / AVE
-  Autoestradas e autovías / Autopistas y autovías
-  Corredores e vías rápidas / Corredores y vías rápidas
-  Outras estradas / Otras carreteras
-  Pistas e camiños / Pistas y caminos
-  EDAR / EDAR



1:20.000

0 100 200 400 600 800 Metros

Sistema de referencia: European Datum 1950, fuso 29
Sistema de referencia: European Datum 1950, fuso 29



