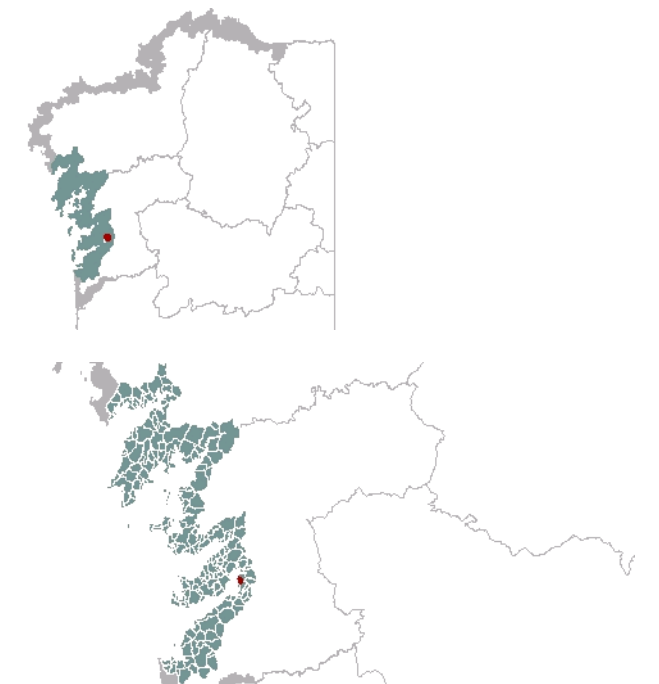




**1. EMPRAZAMENTO**

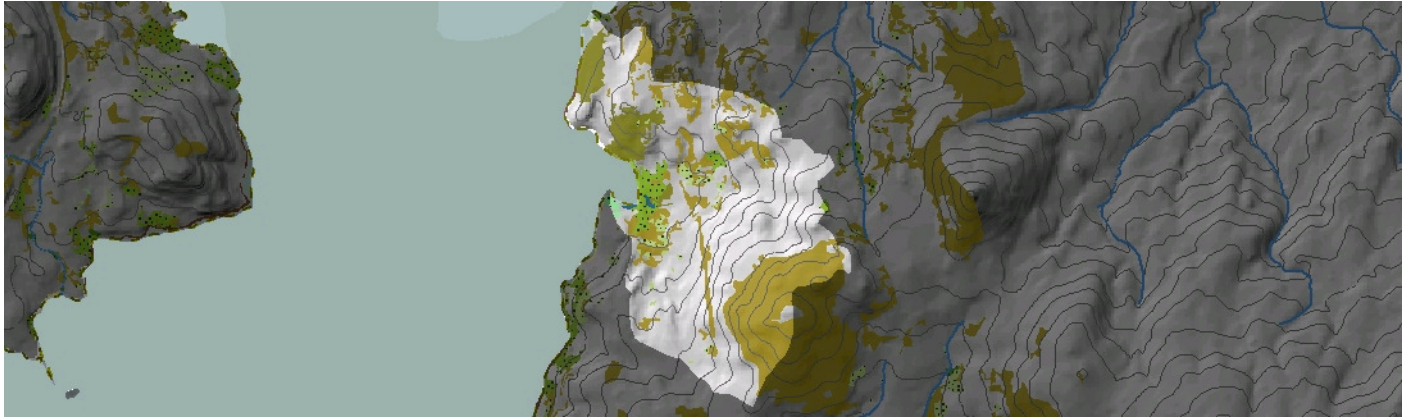


**DATOS XERAIS**

Comarca: Rías Baixas. Sector: Ría de Vigo. Municipio: Soutomaior ao norte, e Redondela ao sur.  
Parroquias: Santiago de Arcade en Soutomaior, e Santa María do Viso en Redondela. Extensión: 1,6  
km<sup>2</sup>.

## 2. CARACTERIZACIÓN

### ELEMENTOS NATURAIS



#### AS FORMAS DO RELEVO

Vertente costeira que se desenvolve na ladeira occidental do Alto da Cabaleira, atalaia granítica situada a case 280 m snm que presenta na súa parte superior o característico modelado sobre materiais ígneos. Na súa morfloxía contrastan as fortes pendentes da metade superior coa parte baixa do val de fondo plano. A fronte costeira está formada pola chaira intermareal con presenza de depósitos sedimentarios areosos e lamacentos como resultado da intensa dinámica fluvio-mariña. O contacto coa vertente prodúcese a través dun tramo acantilado en xeral baixo.

#### AS UNIDADES LITOLÓXICAS

Esta unidade está composta principalmente por granitos de feldespato alcalino, aínda que no seu extremo suroriental pode recoñecerse unha banda de rochas metamórficas denominadas de Complexo de Cabo Home - A Lanzada, é dicir, xistos, lousas e paragneises. Seguindo a súa mesma disposición NO. -SE., é posible observar algúns diques de cuarzo, como exemplo de afloramento de rochas filonianas. No noroeste localízanse os depósitos cuaternarios, que son de marisma e están asociados ao complexo do esteiro do río Verdugo.

#### A DIVERSIDADE CLIMÁTICA

Rango de precipitacións medias acumuladas durante o ano entre 1200 mm e 1400 mm. Temperatura media anual por enriba de 15° C e oscilación térmica con valores medios entre 12,5°C e 13,5°C. Ambiente climático Cálido e Húmido, cunha variante Moi Húmida no cume do Alto da Cabaleira xa que recibe ata 1600 mm de precipitación media ao ano.

#### OS SOLOS

Costa baixa afectado polas mareas e a súa dinámica sedimentaria polo que predominan os solos costeiros incipientes de aspecto lamacente tipo sapropel especialmente no pequeno entrante ao sur do Puntal. O resto da unidade está formada principalmente por cambisoles que adoitan manifestar procesos de gleificación e umbrisoles dístrico-lépticos nas ladeiras. Na cabeceira, Alto da Cabaleira, localízanse os solos máis pobres esqueléticos que presentan un único perfil humífero, de tipo regosol con presenza significativa de afloramentos do substrato rochoso, algo que tamén sucede nalgún tramo acantilado.

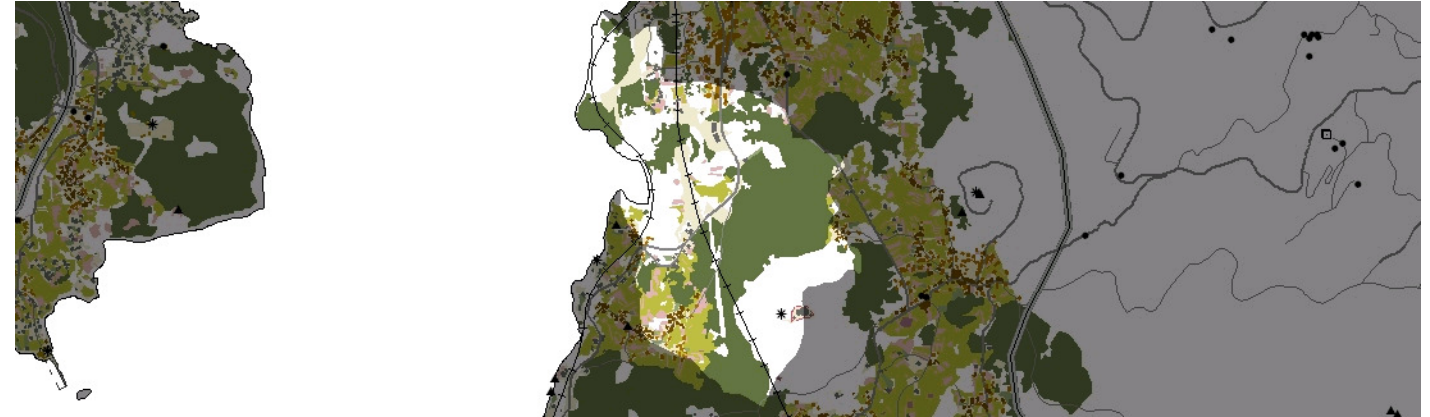
#### AS AUGAS

Exceptuando os pequenos regueiros que chegan á enseada situada entre o promontorio do Puntal e a Punta de Soutoxuste, a unidade carece dunha rede hidrográfica definida. As Augas de Transición do fondo da Enseada de San Simón (20472) bañan esta costa.

#### O PATRIMONIO NATURAL

Liña de costa, intermareal e mariño incluídos no LIC Enseada de San Simón. Unidade lateral de fondo de esteiro na que se desenvolven os hábitats 1110 e 1140, bancos areosos e/ou lamacentos do intermareal e submareal superficiais. Tamén hai porcións pequenas de marisma (grupo 13) na enseada de Soutoxuste. Orlando a liña de costa deste seo costeiro cuxa posición topográfica fai inclinar a súa orixe cara á das masas ripícolas (91E0) aínda cando ladeira arriba aparece outra masa de frondosas que máis ben parece procedente de antigas carballeiras (9230, Bosques galaico-portugueses de Quercus robur e Quercus pyrenaica) e souts (9260, Bosques de Castanea sativa). O resto da unidade está moi transformado e só se poden anotar matogueiras secas costeiras moi modificadas e pequenas cos hábitats de vertentes rochosas con vexetación casmófitica (grupo 82 de Hábitats de Interese Comunitario) na zona do Puntal. O resto, forestal de repoboación.

### ELEMENTOS ANTRÓPICOS



#### USOS DO SOLO

Na parte oriental da unidade, debido ao seu carácter máis montañoso, dominan as matogueiras de substitución e os espazos cubertos por monocultivos forestais dado que nestes lugares a práctica agraria é máis dificultosa. Nas zonas intermedias e baixas, os usos diversifícanse e o tapiz paisaxístico faise máis complexo. Aparecen novos aproveitamentos do solo como os espazos agrícolas ou as áreas dedicadas a un uso residencial (Soutoxuste, Casteira, etc.) entre as que se intercalan manchas ocupadas por matogueira atlántica. De menor importancia, en canto a superficie, son os rodais de (quercus robur) que non obstante, achegan unha gran calidade ecolóxica á unidade.

#### MORFOLOXÍA

Todos os asentamentos se localizan nas partes medias e baixas da unidade. Dentro deles cabe destacar a presenza de dous núcleos, Soutoxuste e Casteira, nos que se conserva, a pesar da anexión de novas vivendas nos últimos anos, a estrutura propia do rural galego, tanto na morfloxía do núcleo en xeral, como na tipoloxía das edificacións que o compoñen. As novas construcións aparecidas a partir do último cuarto do século pasado aséntanse próximas á costa e o seu uso está desvinculado do aproveitamento produtivo mariño ou agrario, sendo a súa función principal a residencial. O parcelario, pola súa banda, caracterízase polo pequeno tamaño das explotacións que responde a unha tipoloxía minifundista e cuxa produción está destinada, en xeral, para o autoconsumo.

#### INFRAESTRUTURAS DE MOBILIDADE

Nesta unidade destacan, polas súas características e importancia dúas infraestruturas; por un lado a liña de ferrocarril que une Vigo coa Coruña, e supón un dos eixes principais de comunicación terrestre da cidade olívica; por outro lado, a estrada N-550 (Tui-A Coruña) é o principal elemento vertebrador de todo este espazo costeiro tanto para o tránsito de persoas como para o de mercadorías. Ao leste da unidade transita a estrada EP-2909 que actúa como conector entre diferentes asentamentos rurais do interior. A rede de camiños está pouco desenvolvida dadas as condicións topográficas da unidade e o escaso volume de poboación que nela se concentra. Non obstante, a maior densidade de estradas dáse no espazo litoral onde se intensifica o aproveitamento do solo e a presenza de vivendas.

#### PATRIMONIO HISTÓRICO

Destaca o paso por este punto do Camiño Portugués a Santiago que proveniente da capital do Algarve (Lagos) percorre toda a costa lusa de sur a norte para, entrando por Tui, percorrer a provincia de Pontevedra e por Padrón culminar o camiño Xacobeo. Ademais deste elemento de grande interese cultural cabe destacar a presenza da fermosa capela de San Vicente situada nas proximidades do lugar de Soutuxe.



### O CARÁCTER E A ORGANIZACIÓN ACTUAL

Todos os elementos da unidade se organizan ao redor da franxa costeira dado que nela se dan as mellores condicións, tanto físicas como ambientais para o desenvolvemento das actividades humanas. O sector oriental, máis agreste, mantén unha estrutura con menor grao de antropización na que as distintos usos do solo organizanse de acordo ás pautas marcadas polo relevo do Alto da Cabaleira. Trátase dun espazo rural, localizado nos arredores da cidade de Vigo, no que aínda se mantén a estrutura propia da que poderíamos denominar Galicia costeira tradicional.

### DINÁMICA DA PAISAXE

Na segunda metade do século XX este espazo costeiro estaba dedicado na súa totalidade a actividades agrícolas, polo que resulta máis representativo das dinámicas da paisaxe á aparición de novas residencias que aproveitan os atractivos climáticos, paisaxísticos e de relación desta parte do litoral. Estas novas vivendas son alleas aos usos primarios do territorio o que modifica o tradicional ámbito inmediato ás casas, substituíndose os hortos por pequenas superficies axardinadas onde as distintas especies vexetais introducen novas paletas cromáticas e diferentes texturas aos tapices do terreo.

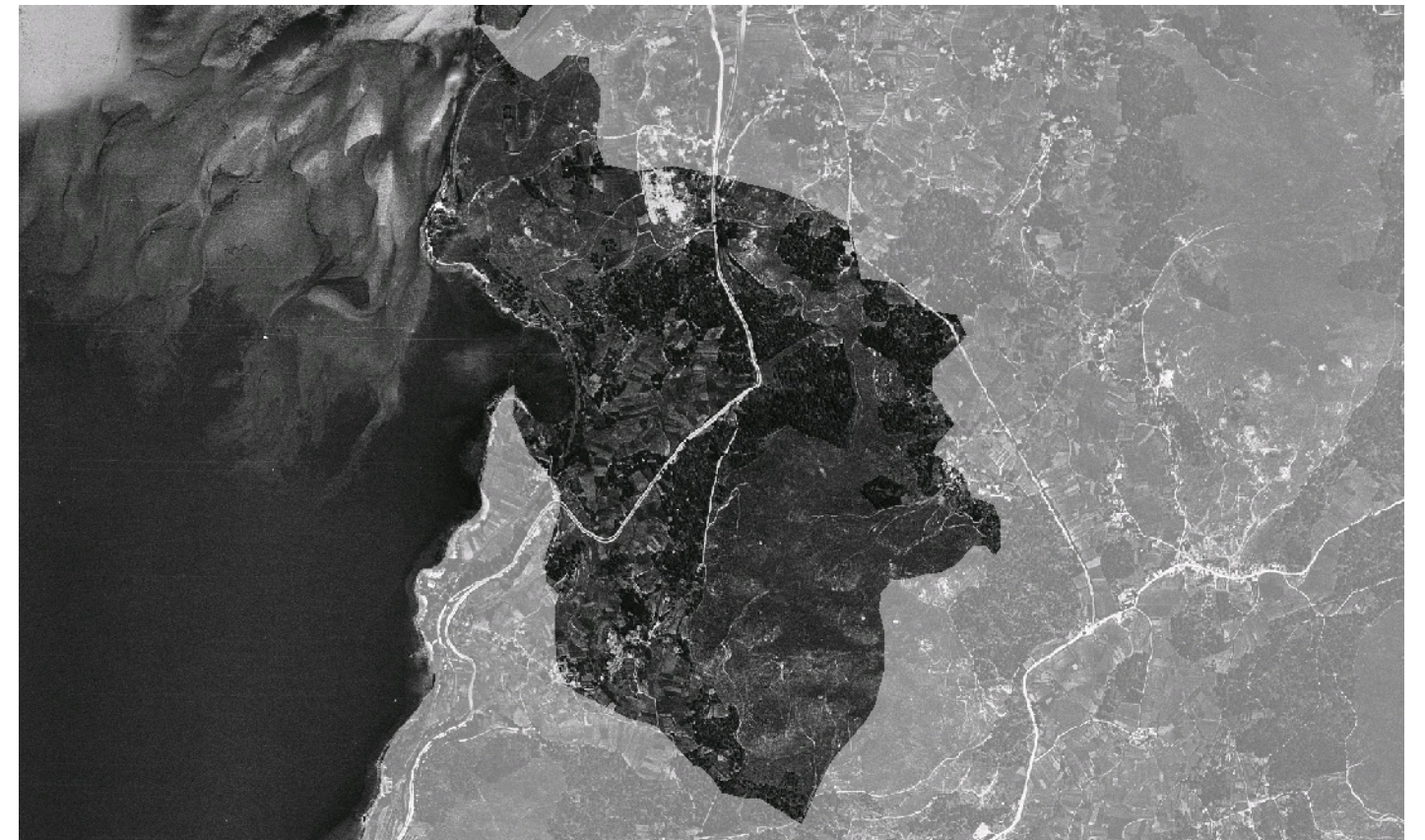
### RISCOS E IMPACTOS

A completar durante a elaboración dos catálogos e directrices da paisaxe litoral.

## 3. AVALIACIÓN

### VALORACIÓN DA PAISAXE

A unidade localízase nun ámbito privilexiado, ao fondo da ría de Vigo, no esteiro que configuran os ríos Verdugo e Oitavén, o que lle valeu a súa inclusión dentro do catálogo Rede Natura 2000. Este enclave achega gran calidade paisaxística á escena na que destaca o alto valor ecolóxico do sistema fluvio-mariño no que está asentada e na que o influxo da cidade Olívica non interfere significativamente ao carácter rural deste punto da costa. Para a súa observación propoñemos o alto da Cavaleira dende o que se gozan unhas excelentes vistas do esteiro e do fondo da fermosa Ría de Vigo.





## 4. PLANIFICACIÓN

### OBXECTIVOS DE CALIDADE PAISAXÍSTICA

A completar durante a elaboración dos catálogos e directrices da paisaxe litoral.

### ACCIÓNNS

A completar durante a elaboración dos catálogos e directrices da paisaxe litoral.

### ÁMBITOS DE REQUALIFICACIÓN

Nesta unidade non se contemplan posibles ámbitos de requalificación.

### Lenda / Leyenda

#### Usos do solo / Usos del suelo

- |   |  |
|---|--|
|  Chairas intermareais / Llanuras intermareais                                |  Matogueiras / Matorrales   |
|  Marismas / Marismas   |  Cultivos e prados / Cultivos y prados                              |
|  Praias / Playas   |  Cultivos frutícolas e de viveiro / Cultivos frutícolas y de vivero |
|  Dunas / Dunas   |  Viñedos / Viñedos  |
|  Lagoas e humedais costeiros / Lagunas y humedales costeros                  |  Cultivos baixo plástico / Cultivos bajo plástico                   |
|  Cantís / Acantilados  |  Forestal de repoboación / Forestal de repoblación                  |
|  Vexetación costeira / Vegetación costera                                    |  Outras formacións arbóreas / Otras formaciones arbóreas            |
|  Bosques autóctonos / Bosques autóctonos                                     |  Outras masas de auga / Otras masas de agua                         |
|  Bosques de ribeira / Bosques de ribera                                      |  Canteira / Cantera   |
|  Bosques mixtos / Bosques mixtos   |  Artificial / Artificial  |
|  Bosques de recolonización / Bosques de recolonización                       |  |
|  Outras formacións de carácter húmido / Otras formaciones de carácter húmedo |  |

#### Asentamentos / Asentamientos

-  Asentamento de carácter fundacional / Asentamiento de carácter fundacional
-  Desenvolvemento periférico / Desarrollo periférico
-  Asentamento funcional / Asentamiento funcional
-  Agregado urbano / Agregado urbano
-  Nova agrupación / Nueva agrupación
-  Outras edificacións / Otras edificaciones

#### Hidrografía / Hidrografía

#### Patrimonio / Patrimonio

-  Bens de Interese Cultural / Bienes de Interés Cultural
-  Arquitectura industrial, militar e marítima / Arquitectura industrial, militar y marítima
-  Patrimonio arqueolóxico / Patrimonio arqueológico
-  Patrimonio etnográfico / Patrimonio etnográfico
-  Ptos de observación de conca ampla / Ptos de observación de cuenca amplia
-  Puntos de observación didácticos / Puntos de observación didácticos
-  Puntos de observación / Puntos de observación
-  Faros / Faros

#### Toponimia / Toponimia

- Toponimia interior / Toponimia interior
- Núcleos de indentidade do litoral / Núcleos de indentidad del litoral**
- Praia / Playa
- Lugares con enerxía de relevo / Lugares con energía de relieve
- Toponimia de costa / Toponimia de costa
- Espazos de interese paisaxístico / Espacios de interés paisajístico**
- Toponimia de portos / Toponimia de puertos











#### Batimetría / Batimetría

- |   |   |  |   |   |
|---|---|--|---|---|
|  0 m   |  -20 m |  -100 m |  -500 m  |  -2000 m |
|  -10 m |  -50 m |  -200 m |  -1000 m |  -3000 m |

#### Espazos de interese / Espacios de interés

-  Espazos de interese xeomorfolóxico / Espacios de interés geomorfológico
-  Área de interese de Taxón / Área de interés de Taxón
-  Espazos de interese paisaxístico / Espacios de interés paisajístico
-  Espazos de protección de ladeira / Espacios de protección de ladera
-  Rede de Espazos Naturais / Red de Espacios Naturales
-  Liña de dinámica litoral / Línea de dinámica litoral

#### Sistemas territoriais / Sistemas territoriales

-  Zona aeroportuaria / Zona aeroportuaria
-  Pista de ateraxe / Pista de aterrizaje
-  Lámina de auga do porto / Lámina de agua del puerto
-  Zona portuaria / Zona portuaria
-  Ferrocarril / Ferrocarril
-  AVE / AVE
-  Autoestradas e autovías / Autopistas y autovías
-  Corredores e vías rápidas / Corredores y vías rápidas
-  Outras estradas / Otras carreteras
-  Pistas e camiños / Pistas y caminos
-  EDAR / EDAR



1:20.000

0 100 200 400 600 800 Metros

Sistema de referencia: European Datum 1950, fuso 29  
Sistema de referencia: European Datum 1950, fuso 29





