



1. EMPRAZAMENTO

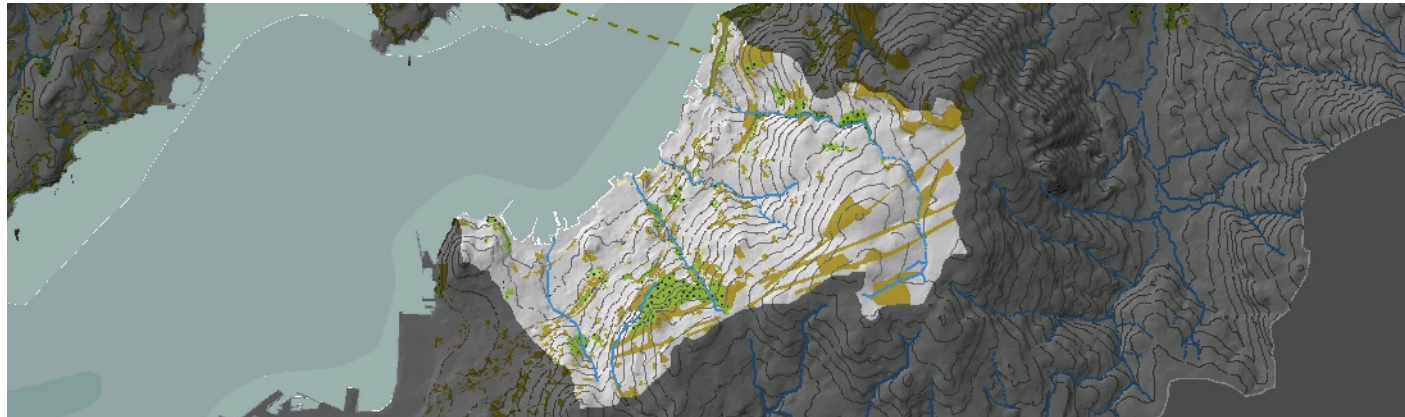


DATOS XERAIS

Comarca: Rías Baixas. Sector: Ría de Vigo. Municipio: Vigo ao oeste e Redondela ao leste. Parroquias: San Salvador de Teis, Santa Cristina de Lavadores e unha pequena área en San Cristovo de Candeán, dentro de Vigo; e San Fausto de Chapela, San Vicente de Trasmañó e o extremo noroccidental en Santo André de Cedeira. Extensión: 11,12 km².

2. CARACTERIZACIÓN

ELEMENTOS NATURAIS



AS FORMAS DO RELEVO

Franxa costeira que apenas conserva o seu perfil orixinal debido á intensa transformación da paisaxe polas infraestruturas portuarias e a expansión urbanística. Tan só se observan pequenos enclaves sedimentarios a xeito de praias como as de Area Longa e da Meda, e sectores de acantilados baixos. A vertente continental está formada por unha ladeira de pendente regular, disecada por unha serie de pequenas canles fluviais, que configuran valgadas de pouco encaixamento, entre os que destaca pola súa lonxitude o Río Fondón que discorre pola metade norte da unidade e cuxa cabeceira se sitúa entre os montes Coto Ferreira e Pico de San Vicente a case 450 m snm.

AS UNIDADES LITOLÓXICAS

Os materiais metamórficos son os máis abundantes dentro da unidade. En todo o interior predominan os gneis de biotita, aínda que cara ao leste se dá unha banda de paragneises con plaxioclasa e biotita e micaxistos, xusto no contacto da Enseada de Teis. Finalmente, o outro grupo das rochas metamórficas constitúeno os gneis de riebeckita que ocupan a Punta do Areiño. Queda, non obstante, unha ampla franxa costeira ao norte nordeste da unidade que se corresponde co dominio dos granitos de feldespato alcalino, como representantes das rochas ígneas con afinidade alcalina. Sobre elas, na zona de Cacharelas, aparece unha área de depósitos cuaternarios, detríticos coluvio-aluviais, e que se complementan coas áreas de praia das zonas de abrigo de Punta Areiño.

A DIVERSIDADE CLIMÁTICA

Franxa costeira de réxime ombrotérmico Cálido e Húmido: temperatura media anual superior a 14° C e oscilación térmica entre 12,5°C e 13,5°C. As precipitacións medias sitúanse no rango de 1200 mm a 1400 mm ao ano. Xa a media ladeira as condicións van cambiando sobre todo no réxime de precipitacións que aumentan relación coa altitude, establecéndose un novo dominio climático a partir de aí tamén Cálido pero Moi Húmido cuxo rango sitúase entre 1400 mm e 1800 mm de media anual.

OS SOLOS

A proximidade á cidade de Vigo condicionou notablemente a paisaxe da unidade que ten como característica definitoria a intensa urbanización do espazo. En consecuencia hai un claro dominio dos antrosolos en gran parte da vertente que alternan con inclusións de cambisoles dísticos e dístico-úmbricos en sectores de pouco desnivel. A cabeceira da unidade, altos de Coto Ferreira e Pico de San Vicente, presenta os solos máis pobres, pouco evolucionados e de perfil esquelético, fundamentalmente leptosoles líticos que apenas permiten usos que non sexan forestais.

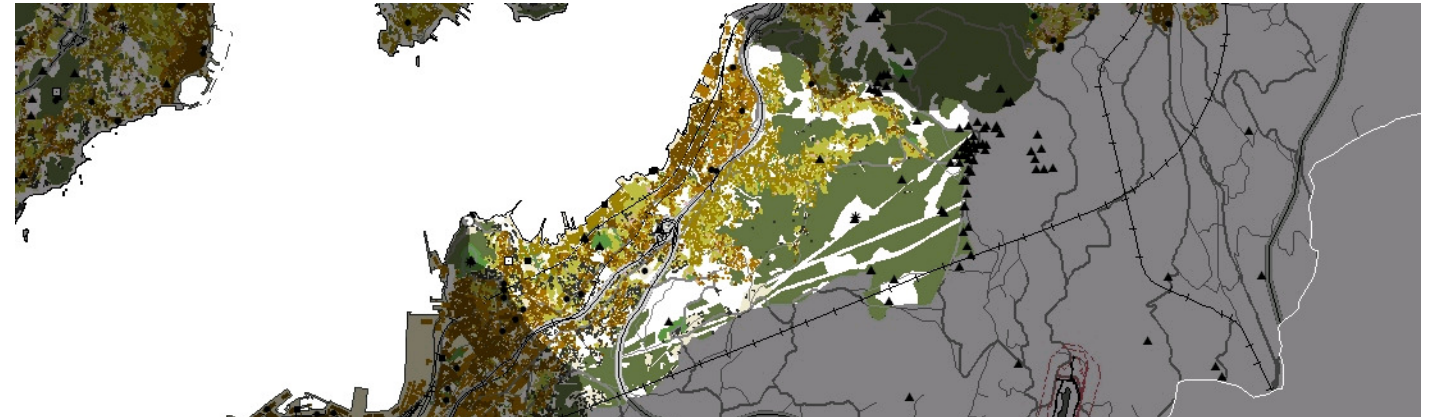
AS AUGAS

Dende os relevos do leste paralelos á costa, varios ríos conducen a auga de escorrentía cara ás Augas Costeiras da ría de Vigo (maioritariamente dentro da masa 20175, aínda que o norte da franxa litoral na 20158), dos cales o Fondón é o máis caudaloso, desembocando nas proximidades da dársena de Secador. Cara ao sueste, poden citarse outros tres arrosios, dous que chegan á praia de Area Longa, sendo o arrosio de Pugariño o máis importante, e outro que o fai na Enseada de Teis.

O PATRIMONIO NATURAL

Estamos no periurbano da cidade de Vigo, polo que os valores ecolóxicos, nunha zona de gran presión antrópica, se atopan realmente limitados. A presenza do Rego Fondón posibilita que falemos dalgúns bosquetes de frondosas autóctonas riparias (91E0), aínda que en proceso de degradación compositiva. Ademais, tamén se pode citar a masa de árbores autóctonas -en estado mixto nos bordos- que hai en Trasmañó, entre O Bosque e A Igrexa, derivada de antigos soutos (9260, Bosques de Castanea sativa) e carballeiras (9230, Bosques galaico-portugueses de Quercus robur e Quercus pyrenaica). Nas ladeiras empinadas da unidade aparecen outras pequenas masas mixtas relacionables con estes tipos de potenciais hábitats naturais.

ELEMENTOS ANTRÓPICOS



USOS DO SOLO

Ao sur da unidade dominan os espazos ocupados por monocultivos forestais (eucalipto e piñeiro) alternando con matogueiras de substitución e masas forestais mixtas con presenza dalgunha construción en espazos de menor pendente. O norte da unidade, máis plano, concentra a maioría dos usos construtivos que se dan neste espazo. A liña de costa está salpicada de industrias vinculadas ao mar, tanto relacionadas coa construción naval como coa preparación e tratamento de produtos pesqueiros. Tras ela, aparecen as vivendas asociadas ao uso residencial entre as que aínda se manteñen espazos cubertos de bosque. O espazo cultivado limitase a un pequeno número de parcelas situadas na parte intermedia da unidade. De interese, polo seu valor ecolóxico, son os espazos boscosos asociados ás ribeiras do Rego do Pugariño e do Rego Fondón que discorren perpendiculares á liña de costa.

MORFOLOXÍA

Esta unidade abrangue a zona de crecemento nordeste da cidade de Vigo, ao longo da estrada N-552 que paralelamente á ría conecta, a través de Redondela, con Pontevedra. Apoiados nesta estrada e na PO-323 xurdiron usos industriais, dotacionais e residenciais, ocupando tamén estes últimos os espazos intersticiais, de maneira que hoxe nos atopamos cun tecido urbano relativamente desestruturado, no que aínda perduran bolsas de solo que conservan en certa medida mostras do seu pasado carácter agrario. As novas infraestruturas (AP-9) reducen a presión da circulación nas vías que articulan o ámbito, pero a cambio introducen novas fracturas que comprometen a continuidade dos tecidos residenciais. No bordo litoral as instalacións portuarias son máis descontinuas que na zona central da cidade, de modo que aínda subsisten areais e tramos de costa accesibles para o gozo público, aínda que non gozan dunha axeitada conectividade. Nesta unidade recoñeceuse a Chapela como NIL.

INFRAESTRUTURAS DE MOBILIDADE

Esta unidade está atravesada en dirección nordeste-sueste por varias das principais vías de comunicación de Vigo: a autoestrada do atlántico AP-9 que atravesa a unidade e que neste tramo se bifurca en dous ramais para circunvalar a cidade, a estrada N-552 que vai seguindo a liña da costa conectando Vigo con Redondela, e a estrada provincial PO-323 que enlaza Chapela con Vigo a través de Teis. A partir destas vías principais artículanse toda unha serie de camiños e estradas de ámbito local. Paralelo ás vías para tráfico rodado discorre a liña do ferrocarril que une A Coruña con Vigo. Na costa ademais dos espazos axeitados para o tráfico de mercadorías por mar, tamén existen instalacións náuticas con amarres para embarcacións de recreo.

PATRIMONIO HISTÓRICO

Este territorio foi ocupado dende antigo, dada a gran cantidade de recursos que nel había dispoñibles. Prova desta ocupación temperá son os numerosos restos de idade neolítica achados, e que van dende petroglifos ata mámoas, pasando por achados de pezas de caza e útiles de gran valor histórico, como é o caso do petroglifo de Godosende declarado Ben de Interese Cultural. Cobra importancia a abundante representación de arquitectura relixiosa existente nesta unidade como a igrexa parroquial de San Vicente, a de San Fausto, a da Nosa Señora das Neves e o conxunto parroquial e cemiterio de S. Salvador de Teis. O conxunto de edificios da antiga ETEA da mostra dun exemplo de arquitectura militar significativo. A importancia do patrimonio industrial ponse de relevo coa presenza da fábrica conserveira de Virci e unha antiga carpintería de ribeira. Outros elementos salientables son o faro do Monte da Guía e diversas edificacións singulares, cruceiros e lavadeiros.

O CARÁCTER E A ORGANIZACIÓN ACTUAL

Nesta unidade distínguense dúas zonas diferenciadas. Por un lado, as cotas baixas están ocupadas polo crecemento lineal de Vigo ao longo das infraestruturas. Por outro, as cotas altas corresponden ás ladeiras dos montes do Vixador e Madroa, escasamente transformadas. Esta zona comparte, pois, algunhas das características definidoras da paisaxe de Vigo, que en zonas periféricas como esta do corredor de conexión con Redondela, presenta un uso urbano denso pero insuficientemente estruturado, de tal maneira que se trata dun espazo en evolución, no que en todo caso seguen presentes os montes que compoñen o fondo escénico da cidade e a ría.

DINÁMICA DA PAISAXE

A expansión e crecemento de Vigo sufriu un forte impulso dende mediados do século pasado. Ao redor de 1960 a maior parte do espazo da unidade estaba cuberta de campos de cultivo no que as edificacións aparecían dispersas por todo o espazo pero sen chegar a formar un continuo urbano. Deste xeito resulta sinxelo comprender que a principal dinámica da unidade deriva do crecemento de Vigo que absorbe os núcleos adxacentes modificando o aproveitamento agrario e integrando os asentamentos tradicionais dentro da trama urbana dotándoos dos servizos propios dunha cidade. Ao tempo, o desenvolvemento do naval vigués favoreceu a creación de novos diques que posibilitasen o desenvolvemento de todo tipo de actividades portuarias. Así mesmo, as infraestruturas de comunicación foron introducindo novos elementos de referencia e tamén de discontinuidade na paisaxe.

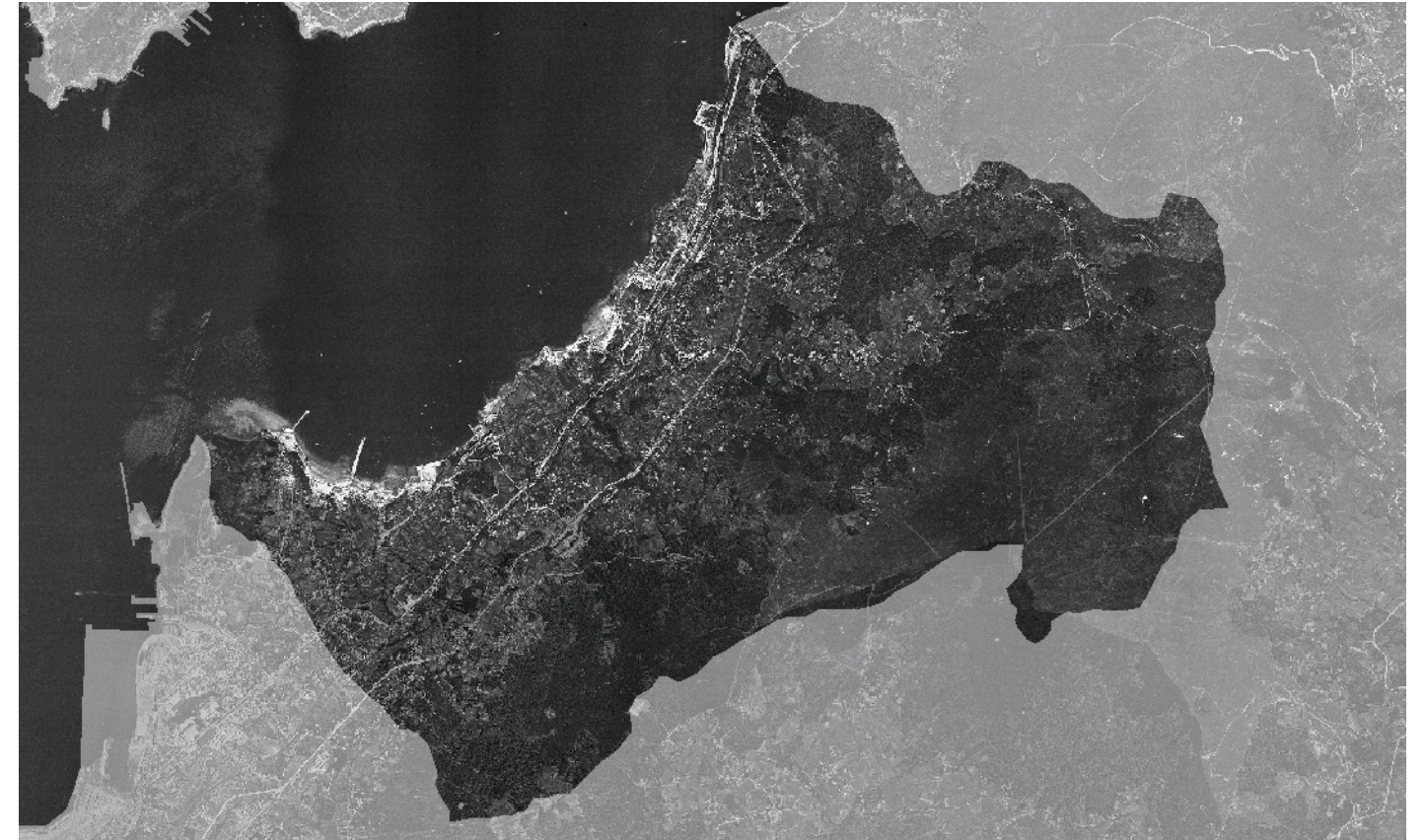
RISCOS E IMPACTOS

A completar durante a elaboración dos catálogos e directrices da paisaxe litoral.

3. AVALIACIÓN

VALORACIÓN DA PAISAXE

Esta zona de Chapela comparte carácter coa cidade de Vigo, en tanto que se entrega e participa da relación visual cruzada que se entaboa entre ambas as dúas marxes da ría. Como consecuencia da súa condición periférica, presenta un bordo litoral menos ocupado por usos construtivos, e a textura do tecido urbano é tamén menos densa, de tal maneira que constitúe unha gradación aínda relativamente amable da cidade cara ás zonas menos urbanas do nordeste, dominadas polo Pico de San Vicente. Destacamos como os mellores puntos de observación o Monte da Guía e Chapela.



4. PLANIFICACIÓN

OBXECTIVOS DE CALIDADE PAISAXÍSTICA

A completar durante a elaboración dos catálogos e directrices da paisaxe litoral.

ACCIÓNNS

A completar durante a elaboración dos catálogos e directrices da paisaxe litoral.

ÁMBITOS DE REQUALIFICACIÓN

Nesta unidade non se contemplan posibles ámbitos de requalificación.

Lenda / Leyenda

Usos do solo / Usos del suelo

- | | |
|---|--|
|  Chairas intermareais / Llanuras intermareales |  Matogueiras / Matorrales |
|  Marismas / Marismas |  Cultivos e prados / Cultivos y prados |
|  Praias / Playas |  Cultivos frutícolas e de viveiro / Cultivos frutícolas y de vivero |
|  Dunas / Dunas |  Viñedos / Viñedos |
|  Lagoas e humedais costeiros / Lagunas y humedales costeros |  Cultivos baixo plástico / Cultivos bajo plástico |
|  Cantis / Acantilados |  Forestal de repoboación / Forestal de repoblación |
|  Vexetación costeira / Vegetación costera |  Outras formacións arbóreas / Otras formaciones arbóreas |
|  Bosques autóctonos / Bosques autóctonos |  Outras masas de auga / Otras masas de agua |
|  Bosques de ribeira / Bosques de ribera |  Canteira / Cantera |
|  Bosques mixtos / Bosques mixtos |  Artificial / Artificial |
|  Bosques de recolonización / Bosques de recolonización | |
|  Outras formacións de carácter húmido / Otras formaciones de carácter húmedo | |

Asentamentos / Asentamientos

-  Asentamento de carácter fundacional / Asentamiento de carácter fundacional
-  Desenvolvemento periférico / Desarrollo periférico
-  Asentamento funcional / Asentamiento funcional
-  Agregado urbano / Agregado urbano
-  Nova agrupación / Nueva agrupación
-  Outras edificacións / Otras edificaciones

Hidrografía / Hidrografía

Patrimonio / Patrimonio

-  Bens de Interese Cultural / Bienes de Interés Cultural
-  Arquitectura industrial, militar e marítima / Arquitectura industrial, militar y marítima
-  Patrimonio arqueolóxico / Patrimonio arqueológico
-  Patrimonio etnográfico / Patrimonio etnográfico
-  Ptos de observación de conca ampla / Ptos de observación de cuenca amplia
-  Puntos de observación didácticos / Puntos de observación didácticos
-  Puntos de observación / Puntos de observación
-  Faros / Faros

Toponimia / Toponimia

- Toponimia interior / Toponimia interior
- Núcleos de indentidade do litoral / Núcleos de indentidad del litoral**
- Praia / Playa
- Lugares con enerxía de relevo / Lugares con energía de relieve
- Toponimia de costa / Toponimia de costa
- Espazos de interese paisaxístico / Espacios de interés paisajístico**
- Toponimia de portos / Toponimia de puertos

Batimetría / Batimetría

- | | | | | |
|---|---|--|---|---|
|  0 m |  -20 m |  -100 m |  -500 m |  -2000 m |
|  -10 m |  -50 m |  -200 m |  -1000 m |  -3000 m |

Espazos de interese / Espacios de interés

-  Espazos de interese xeomorfolóxico / Espacios de interés geomorfológico
-  Área de interese de Taxón / Área de interés de Taxón
-  Espazos de interese paisaxístico / Espacios de interés paisajístico
-  Espazos de protección de ladeira / Espacios de protección de ladera

Rede de Espazos Naturais / Red de Espacios Naturales

Liña de dinámica litoral / Línea de dinámica litoral

Sistemas territoriais / Sistemas territoriales

-  Zona aeroportuaria / Zona aeroportuaria
-  Pista de ateraxe / Pista de aterrizaje
-  Lámina de auga do porto / Lámina de agua del puerto
-  Zona portuaria / Zona portuaria
-  Ferrocarril / Ferrocarril
-  AVE / AVE
-  Autoestradas e autovías / Autopistas y autovías
-  Corredores e vías rápidas / Corredores y vías rápidas
-  Outras estradas / Otras carreteras
-  Pistas e camiños / Pistas y caminos
-  EDAR / EDAR



1:20.000

0 100 200 400 600 800 Metros

Sistema de referencia: European Datum 1950, fuso 29
Sistema de referencia: European Datum 1950, fuso 29



