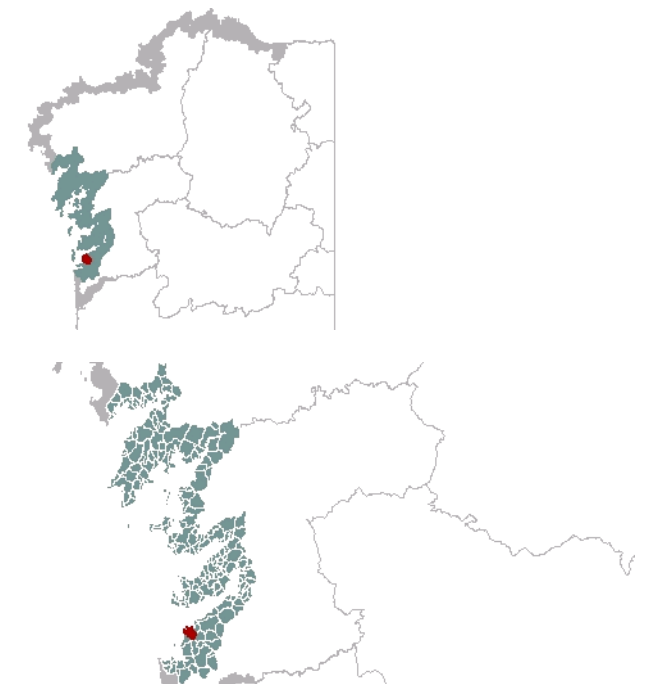




1. EMPRAZAMENTO

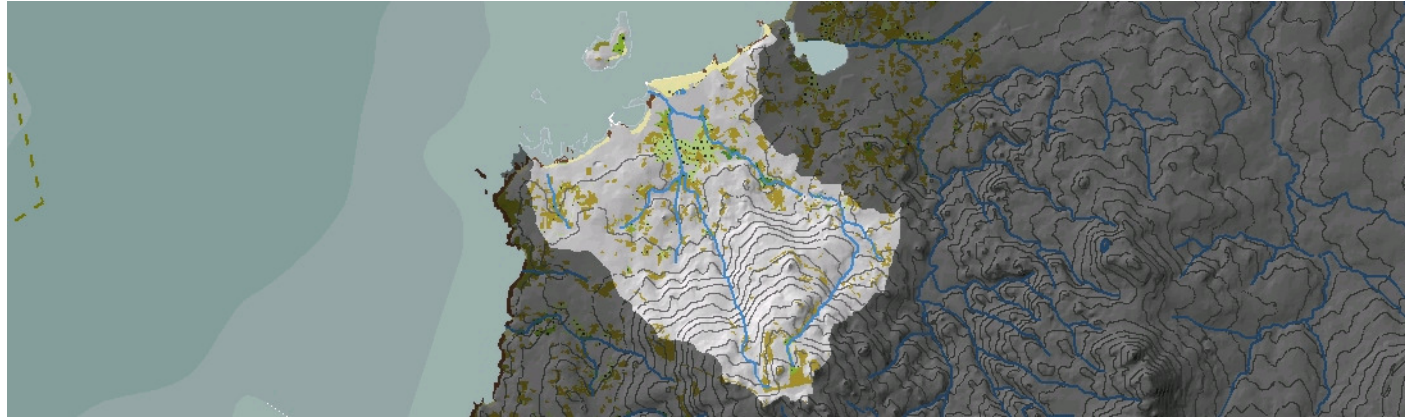


DATOS XERAIS

Comarca: Rías Baixas. Sector: Ría de Vigo. Municipio: Vigo e Nigrán no extremo meridional.
Parroquias: San Salvador de Coruxo e San Miguel de Oia en Vigo, Santa Baia de Camos en Nigrán.
Extensión: 7,76 km².

2. CARACTERIZACIÓN

ELEMENTOS NATURAIS



AS FORMAS DO RELEVO

Unidade formada por unha franxa costeira baixa con tramos acantilados de pouca potencia e sobre todo áreas sedimentarias nas que é frecuente identificar durante os fluxos mareais restos de plataformas rochosas. A destacar os areais do Xunqueiro, Canido e O Vao, de escasa prolongación en boa medida debido á modificación da paisaxe pola intensa urbanización e expansión do fenómeno turístico. Entre eles sitúase a illa Toralla a xeito de pequeno afloramento granítico residual. Cara ao interior desenvólvese unha chaira costeira de suave pendente que vai en aumento progresivamente cara ás ladeiras das elevacións graníticas que enmarcan a unidade, cuxos puntos culminantes se sitúan nos altos de Cabezo de Saiáns con 392 m snm e Fragaselo ao redor de 450 m snm. Todo o conxunto se inclúe principalmente na cunca do arroio do Vao que configura así unha paisaxe de modelado granítico con elevacións e relevos residuais na súa cabeceira.

AS UNIDADES LITOLÓXICAS

A maior parte da litoloxía da zona caracterízase polo predominio dos granitos de feldespatos alcalinos, aínda que no centro da unidade, no interior, destaca unha área extensa composta por granito e granodiorita biotíticos, flanqueada por pequenas zonas de granodioritas con megacristais feldespáticos, que tamén ocupan unha estreita banda que parte dende a praia de Canido cara ao sur. A Illa de Toralla presenta a mesma litoloxía granitoide alcalina que domina na maior parte da unidade. Os elementos cuaternarios, pola súa banda, localízanse na praia do Vao, onde son fundamentalmente areas, e no interior, ao longo do tramo final do val do arroio do Vao, onde son depósitos detríticos coluvio-eluviais.

A DIVERSIDADE CLIMÁTICA

Unidade de ambiente climático en xeral Cálido e Húmido, no que a temperatura media anual supera os 14° C e a amplitude térmica media oscila entre os 12,5°C e os 13,5°C. En canto ás precipitacións acumuladas sitúanse no rango de 1200 mm a 1400 mm ao ano aínda que aumentan progresivamente coa altitude dende media ladeira cara á cabeceira do val, chegando a alcanzar os 1800 mm ao redor do alto Outeiro Grande (dominio Cálido-Moi Húmido).

OS SOLOS

Vertente con solos evolucionados do tipo cambisol dístrico especialmente na súa metade inferior aínda que a expansión urbana e o fenómeno turístico transformaron notablemente a paisaxe e os solos de tipo antrosol ocupan cada vez maior superficie. A metade superior e cabeceira (Cabezo de Safáns e contrafortes de Outeiro Grande) está formada por solos máis pobres de tipo umbrisol dístrico-léptico onde debido ás características topográficas do relevo están sometidos a un uso esencialmente forestal. Na fronte costeira hai que destacar a presenza de arenosoles asociados aos depósitos sedimentarios areosos, fundamentalmente na praia do Vao e en menor medida nas de Canido e Moudiña.

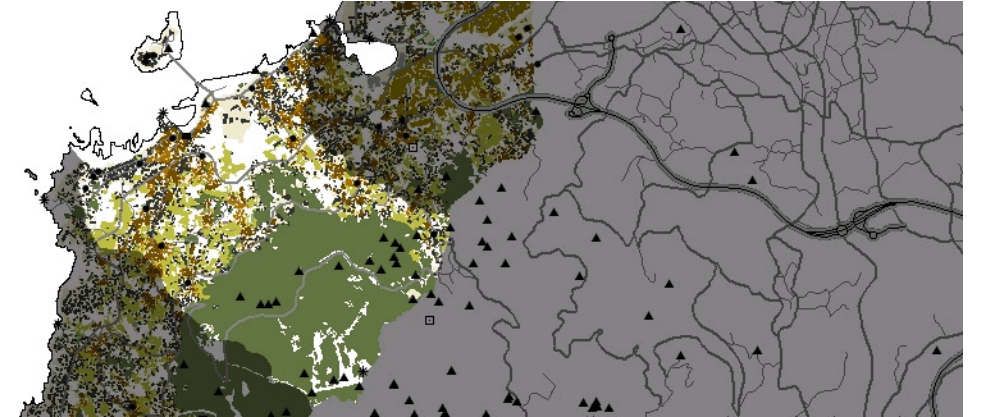
AS AUGAS

A rede hidrográfica da unidade queda definida polos regueiros que sucen a chaira costeira dende os relevos do leste ata as inmediacións das praias de O Vao e Canido, en Augas Costeiras do Cabo Estai (20159). Destas canles, o regueiro de O Vao é o máis destacado debido o desenvolvemento continental que alcanza.

O PATRIMONIO NATURAL

Dende O Vao cara ao oeste pertence ao IBA Contorno mariño das Rías Baixas. Dominio sedimentario con algunhas plataformas rochosas intermareais. Liña de costa artificial en moitos sectores. O máis destacable desa fronte costeira é: por un lado, os bancos areosos intermareais e submareais superficiais (hábitats 1110 e 1140); as degradadas dunas do grupo 21, dunas marítimas atlánticas de Punta Elena, entre os praias de Coruxo e Vao; e o hábitat 1210, vexetación anual sobre refugallo mariño acumulados que se pode formar nas partes altas das praias e das plataformas rochosas. Ao interior destaca un conxunto de masas frondosas que, debido á topografía poderían ser orixinadas, na súa maior parte, por procesos de hidromorfía (91E0) tras a Praia do Vao. A irregular formación ten unhas 18 ha de extensión, e conta con hábitats hidromorfos herbáceos anexos. En potencia serían hábitats 6420 e 6430, aínda que o seu desenvolvemento procede de actividades agrícolas que degradan a súa pureza.

ELEMENTOS ANTRÓPICOS



USOS DO SOLO

Na parte sur da unidade, debido ao seu carácter máis montañoso, dominan os espazos ocupados por monocultivos forestais, especialmente eucalipto e piñeiro, que se entrelazan con pequenos espazos abertos cubertos de matogueira. Na franxa oriental e nas zonas baixas, as actividades diversifícanse e o mosaico de usos faise máis complexo. Aparecen novos aproveitamentos do solo como os espazos agrícolas ou as áreas dedicadas a un uso residencial entre as que se intercalan manchas ocupadas por matogueira atlántica. De menor importancia, en canto a superficie, son os rodais de carballo que, non obstante, achegan unha gran calidade ecolóxica á unidade. No espazo litoral destacan as praias de Coruxo e O Vao dende a que sae a ponte de conexión coa illa de Toralla, un fermoso illote costeiro hoxe totalmente urbanizado a excepción dun pequeno bosque que se conserva no seu extremo oriental.

MORFOLOXÍA

Esta unidade forma parte, xunto cos seus lindantes, da área de desenvolvemento urbano de Vigo cara ao oeste, que ten un carácter polo xeral máis terciario e de ocio que noutras zonas da periferia da cidade. Este desenvolvemento segue os patróns xerais do agregado vigués, é dicir, caracterízase pola presenza dominante de vivendas unifamiliares, que non esgotan a totalidade do solo, senón que deixan espazos intersticiais que conservan certos vestixios do seu pasado agrario. Esta situación preséntase nas cotas baixas da unidade, de forma lineal ao longo da costa (aínda que fragmentada transversalmente polo corredor verde do arroio do Vao, que segue unha clara aliñación coa illa de Toralla), así como na penetración da estrada de Fragaselo. As cotas altas non sufriron transformación urbanística, mantendo cubertas forestais e de matogueira.

INFRAESTRUTURAS DE MOBILIDADE

A área ocupada polos asentamentos residenciais das cotas baixas da unidade está pautada por tres estradas paralelas á costa que definen senllas cotas de implantación: a estrada PO-325 Vigo-Nigrán máis próxima á costa e coa que enlaza a ponte da illa de Toralla, unha estrada provincial de trazado interior a media cota, e a C-550 Vigo-Baiona, que discorre sensiblemente pola liña de cambio de pendente que separa a chaira litoral das ladeiras dos montes. Outras moitas vías de menor entidade completan unha estrutura viaria moi densa sobre a que se apoia o desenvolvemento urbanístico.

PATRIMONIO HISTÓRICO

Na parte sur da unidade, en Solodebrito, aparece un singular petroglifo denominado Chan das Lagoas e que testemuña que este espazo xa estaba poboado dende antigo. Proba diso é o depósito arqueolóxico achado na illa de Toralla. Este depósito correspóndese cunha antiga vila romana formada por unha casa de campo con funcións residenciais e produtivas datada entre os séculos III e IV d. C. Entre os elementos arquitectónicos de carácter relixioso cabe destacar a bela capela do Carme situada no lugar do Vao, os conxuntos parroquiais de San Salvador de Coruxo, de San Miguel de Oia, ou a Capela de San Sebastián situada nas proximidades de Fragaselo. Dentro da arquitectura civil merece unha mención o conxunto etnográfico dos muíños de Gontade que datan do século XVIII e que na actualidade se atopan perfectamente restaurados. O resto de edificacións compoñon casas singulares, algunhas delas con orixinais deseños.

O CARÁCTER E A ORGANIZACIÓN ACTUAL

A unidade de Canido é o límite sur do arco que se forma entre a punta de Alcabre e Cabo Estai, no que se sitúan as principais praias urbanas de Vigo, e xunto a elas un desenvolvemento periférico de baixa densidade e grandes potenciais de calidade urbana. A Illa de Toralla configura un importante fito de referencia, reforzado pola sempre polémica Torre. Precisamente a illa de Toralla e o corredor do arroyo do Vao supoñen certa fractura transversal do agregado litoral, que permite establecer unha relativa fronteira entre o desenvolvemento urbano da cidade de Vigo (cara ao nordeste) e o asentamento difuso litoral que se estende ata a desembocadura do Miñor na Ramallosa (Nigrán).

DINÁMICA DA PAISAXE

Do mesmo modo que nas unidades limítrofes da periferia viguesa, o crecemento da cidade e a potenciación de usos turísticos e de ocio foron transformando sucesivamente a paisaxe agrícola tradicional da chaira litoral, aínda que sen convertelo completamente nun espazo netamente urbano, pois se conservan aínda moitos espazos intersticiais non ocupados. Por outro lado, as ladeiras dos montes de Solodebrito permaneceron alleas a ese proceso de transformación, formando parte do pano de fondo da paisaxe afastada de Vigo dende a beira norte da ría. A construción da potente torre de Toralla é un exemplo da frecuente pero sempre rica discusión derivada da inclusión, intencionada, de elementos artificiais na composición da paisaxe.

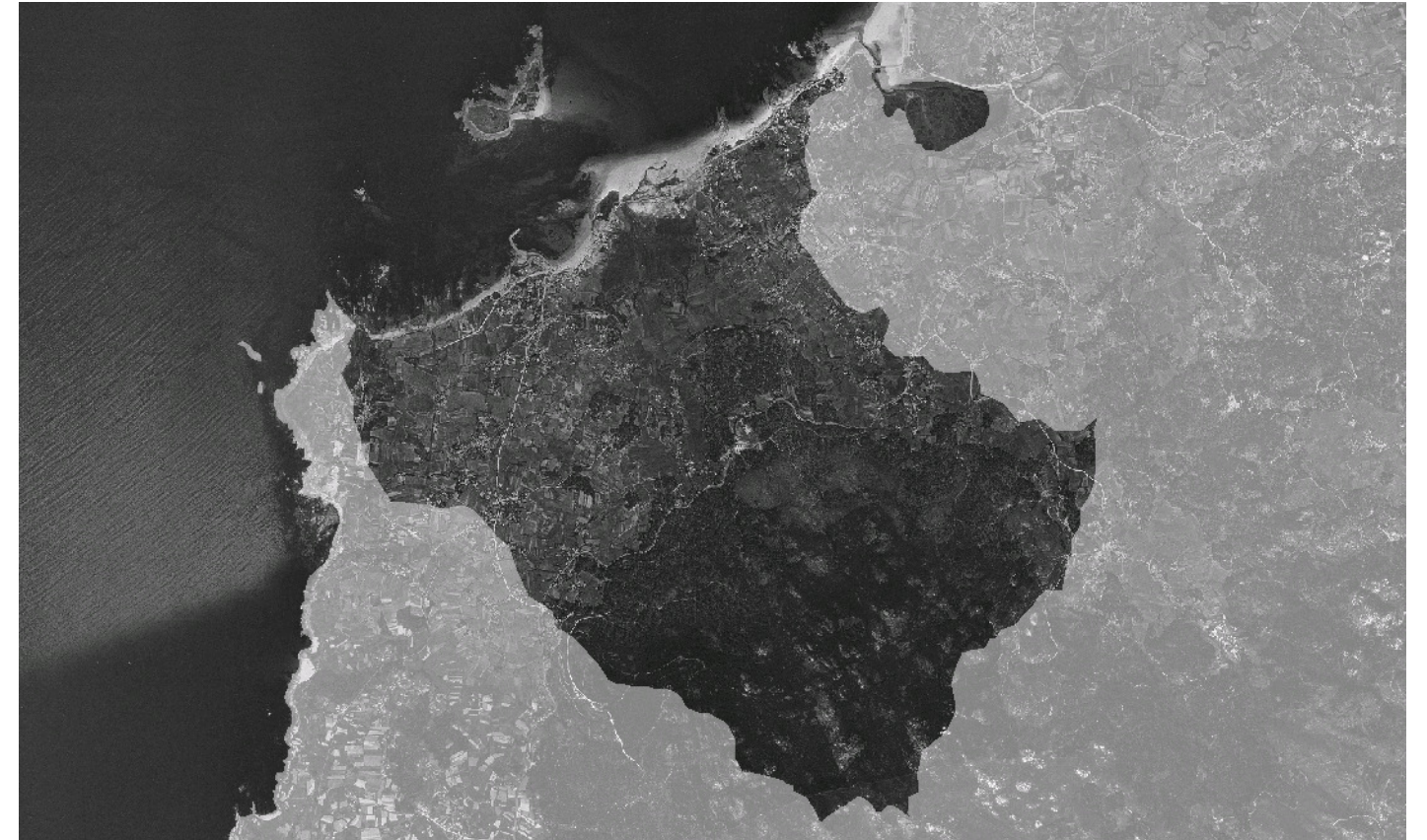
RISCOS E IMPACTOS

A completar durante a elaboración dos catálogos e directrices da paisaxe litoral.

3. AVALIACIÓN

VALORACIÓN DA PAISAXE

Esta unidade presenta uns valores paisaxísticos de grande interese, pois non en van condensa boa parte dos ingredientes que neste aspecto caracterizan a ría de Vigo: un asentamento litoral case continuo de baixa densidade e textura fina no que se aprecian aínda moitas manchas verdes, os montes que configuran o fondo escénico das beiras da ría, a presenza de fitos de máxima presenza como a illa e a torre de Toralla, e sobre todo os cruzamentos visuais que se derivan de todos os elementos citados, aos que se debe sumar o omnipresente perfil das illas Cíes. As cotas altas dos montes de Solodebrito constitúen algúns dos mellores puntos de observación de toda a ría, permitindo mesmo aperturas visuais máis amplias, que abranguen ata Monteferro e a enseada de Baiona. Tamén constitúen bos puntos de observación a Punta dos Pinos e Peneiras.



4. PLANIFICACIÓN

OBXECTIVOS DE CALIDADE PAISAXÍSTICA

A completar durante a elaboración dos catálogos e directrices da paisaxe litoral.

ACCIÓNNS

A completar durante a elaboración dos catálogos e directrices da paisaxe litoral.

ÁMBITOS DE REQUALIFICACIÓN

Nesta unidade non se contemplan posibles ámbitos de requalificación.

Lenda / Leyenda

Usos do solo / Usos del suelo

- | | |
|---|--|
|  Chairas intermareais / Llanuras intermareales |  Matogueiras / Matorrales |
|  Marismas / Marismas |  Cultivos e prados / Cultivos y prados |
|  Praias / Playas |  Cultivos frutícolas e de viveiro / Cultivos frutícolas y de vivero |
|  Dunas / Dunas |  Viñedos / Viñedos |
|  Lagoas e humedais costeiros / Lagunas y humedales costeros |  Cultivos baixo plástico / Cultivos bajo plástico |
|  Cantis / Acantilados |  Forestal de repoboación / Forestal de repoblación |
|  Vexetación costeira / Vegetación costera |  Outras formacións arbóreas / Otras formaciones arbóreas |
|  Bosques autóctonos / Bosques autóctonos |  Outras masas de auga / Otras masas de agua |
|  Bosques de ribeira / Bosques de ribera |  Canteira / Cantera |
|  Bosques mixtos / Bosques mixtos |  Artificial / Artificial |
|  Bosques de recolonización / Bosques de recolonización | |
|  Outras formacións de carácter húmido / Otras formaciones de carácter húmedo | |

Asentamentos / Asentamientos

-  Asentamento de carácter fundacional / Asentamiento de carácter fundacional
-  Desenvolvemento periférico / Desarrollo periférico
-  Asentamento funcional / Asentamiento funcional
-  Agregado urbano / Agregado urbano
-  Nova agrupación / Nueva agrupación
-  Outras edificacións / Otras edificaciones

Hidrografía / Hidrografía

Patrimonio / Patrimonio

-  Bens de Interese Cultural / Bienes de Interés Cultural
-  Arquitectura industrial, militar e marítima / Arquitectura industrial, militar y marítima
-  Patrimonio arqueolóxico / Patrimonio arqueológico
-  Patrimonio etnográfico / Patrimonio etnográfico
-  Ptos de observación de conca ampla / Ptos de observación de cuenca amplia
-  Puntos de observación didácticos / Puntos de observación didácticos
-  Puntos de observación / Puntos de observación
-  Faros / Faros

Toponimia / Toponimia

- Toponimia interior / Toponimia interior
- Núcleos de indentidade do litoral / Núcleos de indentidad del litoral**
- Praia / Playa
- Lugares con enerxía de relevo / Lugares con energía de relieve
- Toponimia de costa / Toponimia de costa
- Espazos de interese paisaxístico / Espacios de interés paisajístico**
- Toponimia de portos / Toponimia de puertos

Batimetría / Batimetría

- | | | | | |
|---|---|--|---|---|
|  0 m |  -20 m |  -100 m |  -500 m |  -2000 m |
|  -10 m |  -50 m |  -200 m |  -1000 m |  -3000 m |

Espazos de interese / Espacios de interés

-  Espazos de interese xeomorfolóxico / Espacios de interés geomorfológico
-  Área de interese de Taxón / Área de interés de Taxón
-  Espazos de interese paisaxístico / Espacios de interés paisajístico
-  Espazos de protección de ladeira / Espacios de protección de ladera

Rede de Espazos Naturais / Red de Espacios Naturales

Liña de dinámica litoral / Línea de dinámica litoral

Sistemas territoriais / Sistemas territoriales

-  Zona aeroportuaria / Zona aeroportuaria
-  Pista de ateraxe / Pista de aterrizaje
-  Lámina de auga do porto / Lámina de agua del puerto
-  Zona portuaria / Zona portuaria
-  Ferrocarril / Ferrocarril
-  AVE / AVE
-  Autoestradas e autovías / Autopistas y autovías
-  Corredores e vías rápidas / Corredores y vías rápidas
-  Outras estradas / Otras carreteras
-  Pistas e camiños / Pistas y caminos
-  EDAR / EDAR

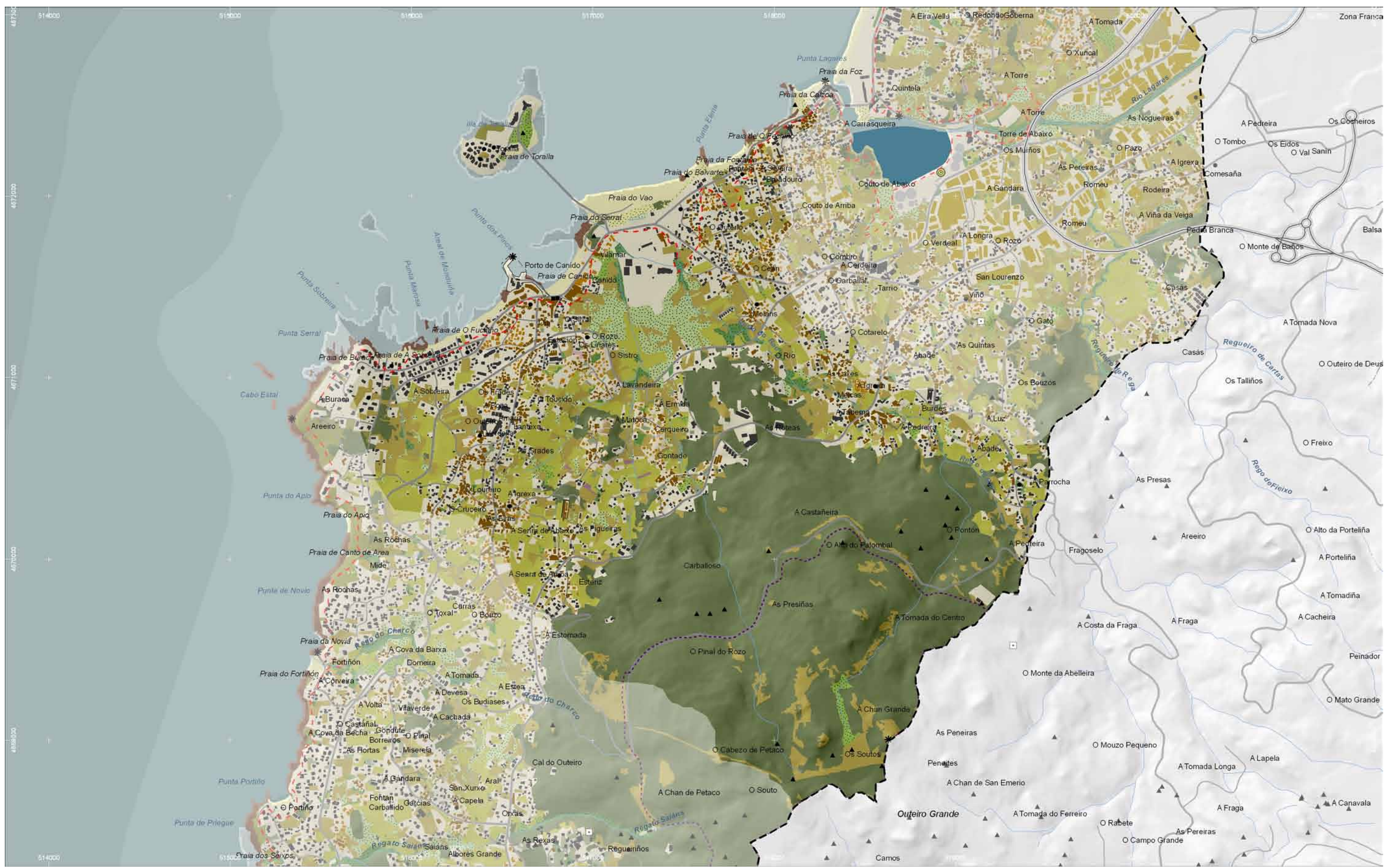


1:20.000

0 100 200 400 600 800 Metros

Sistema de referencia: European Datum 1950, fuso 29
Sistema de referencia: European Datum 1950, fuso 29





514000 515000 516000 517000 518000 519000

467000 4672000 4674000 4676000 4678000 4680000

514000 515000 516000 517000 518000 519000