



**1. EMPRAZAMENTO**

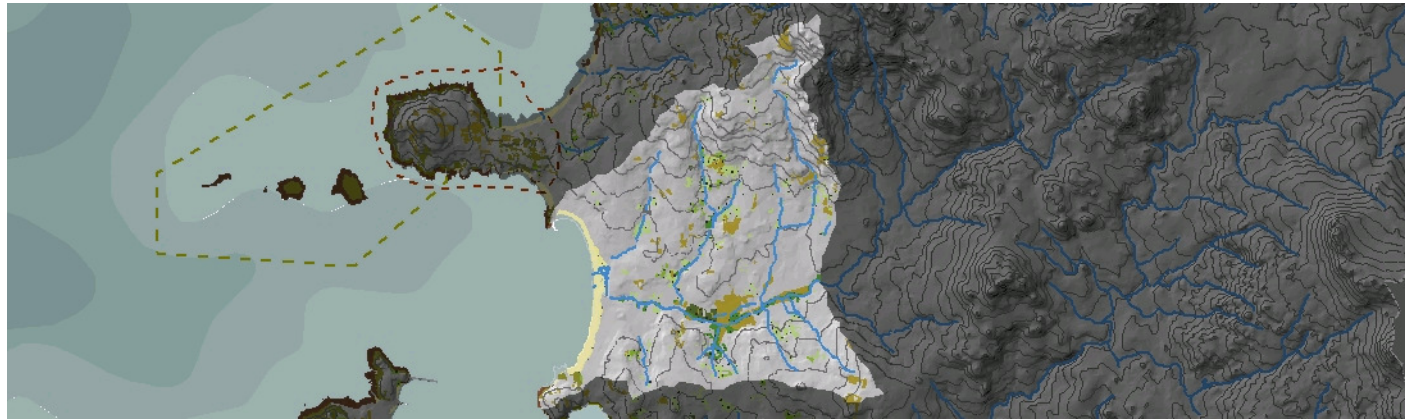


**DATOS XERAIS**

Comarca: Rías Baixas. Sector: Ría de Vigo. Municipio: Nigrán. Parroquias: San Mamede de Priegue ao nordeste, San Xoán de Panxón ao noroeste, San Fiz de Nigrán no centro, San Pedro da Ramallosa no sudoeste, e Santiago de Parada ao sueste. Extensión: 11,56 km<sup>2</sup>.

## 2. CARACTERIZACIÓN

### ELEMENTOS NATURAIS



#### AS FORMAS DO RELEVO

Unidade situada entre o Monte de Lourido ao sur e a punta do porto de San Xoán de Panxón ao norte. A fronte costeira está formada por un amplo complexo sedimentario que engloba os areais de Panxón ou Area Alta e América separados na súa parte central pola desembocadura do Río Muíños que configura neste sector unha pequena área hidromorfa con marismas. A intensa transformación da paisaxe pola expansión urbana e turística motivou a progresiva degradación do complexo dunar asociado. A proxección continental da unidade esténdese pola cunca baixa do Río Muíños que configura unha chaira aluvial ao redor do leito principal. O val é disimétrico xa que das dúas vertentes, a norte é a que alcanza máis lonxitude e desenvolve unha ladeira de pendente progresiva ata alcanzar a liña de cumios nos montes graníticos de San Román e Outeiro Grande.

#### AS UNIDADES LITOLÓXICAS

Na unidade existe unha clara diferenciación litolóxica en bandas. A banda máis ancha, situada no interior, correspóndese con granitos de feldespato alcalino con facies de gran medio a grosso, entre os que se intercalan lentellóns de gneises de biotita. A banda litoral, en cambio, correspóndese con materiais metamórficos do tipo dos xistos, lousas e paragneises pertencentes ao Complexo de Cabo Home - A Lanzada, aínda que só chega a estar en contacto co mar nos salientes costeiros do porto de Panxón e Monte Lourido. A praia está formada por deposicións de area de Idade cuaternaria que adquiren unha amplitude importante, chegando a contactar cos depósitos eluviais do nordeste. O val do río Muíños adquire importancia polos depósitos coluvio-aluviais, así como un socalco de 10 a 25 m na súa marxe dereita.

#### A DIVERSIDADE CLIMÁTICA

Costa sedimentaria de ambiente climático Cálido e Húmido: precipitacións medias entre 1200 mm e 1400 mm, temperaturas suaves que alcanzan valores medios anuais por enriba de 15° C e amplitude térmica anual entre 12,5°C e 13,5°C. Nos puntos máis elevados da unidade, fundamentalmente no ámbito do monte Outeiro Grande, rexístranse maiores precipitacións, da orde de 1400 mm a 1600 mm, polo que se inclúen na variante Moi Húmida do dominio climático.

#### OS SOLOS

Arenosoles álbicos e háplicos nos depósitos areosos do extenso complexo sedimentario da praia América e un pequeno sector de fluvisoles sálicos e tíonicos nas marismas da desembocadura do Río Muíños. O resto da fronte costeira está moi transformada pola presión urbanística derivada sobre todo do fenómeno turístico, de aí que gran parte dos solos sexan antrosolos. Na vertente desenvólvense os solos máis profundos e fértiles, do tipo cambisol dístrico, aínda que a expansión urbana tamén está a modificar este espazo. Por último, no alto de Outeiro Grande, a maior pendente condiciona a edafoxénese dominando os umbrisoles dístrico-lépticos que soportan usos principalmente forestais.

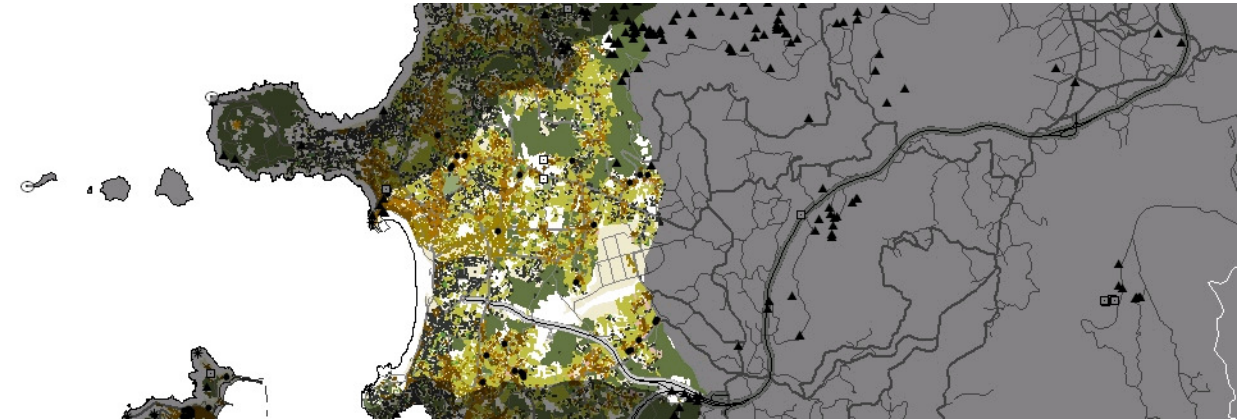
#### AS AUGAS

No centro de Praia América desemboca o río Muíños, principal colector da rede hidrográfica da unidade que, dende o leste, drena a auga procedente dos relevos orientais e a verte á masa de Augas Costeiras 20102.

#### O PATRIMONIO NATURAL

Pertence ao IBA Contorno mariño das Rías Baixas. Costa sedimentaria con pequeno sector acantilado en Monte Lourido. Alí, aínda que os acantilados mariños atlánticos (1230) non se desenvolven ben, existe potencialidade para o 1210, vexetación anual sobre refugallos mariños acumulados. A praia mostra dunas incipientes e outras moi degradadas, incluíbles no grupo 21 (dunas marítimas atlánticas). Tamén existe unha área hidromorfa na desembocadura do Río Muíños entre depresión húmida intradunar (2190) e marisma (grupo13). Ao interior desenvólvense un dos sectores turísticos máis caóticos e densamente urbanizados da costa de Galicia. Aínda que existen masas mixtas e numerosas pequenas agrupacións de recolonización, o Río Muíños configura o principal corredor ecolóxico. Así, aparecen masas ripícolas (91E0) de bastante dimensión e zonas herbáceas hidromorfas ao longo do curso medio e baixo do río ata o corte que supón o polígono industrial de Porto Molle. Outra masa frondosa de interese atópase na Fraga.

### ELEMENTOS ANTRÓPICOS



#### USOS DO SOLO

Claro predominio do uso residencial nun dos espazos de maior dinamismo turístico da costa galega, propiciado pola benignidade do seu clima, as excelentes e amplas praias e as boas conexións viarias. Entre as múltiples urbanizacións que enchen este amplo val, asoman elementos residuais do extenso parcelario agrícola, que desempeña un labor complementario á economía familiar. Nos espazos menos aptos para os labores do campo aparecen os monocultivos forestais (eucalipto e piñeiro) e os bosques mixtos, ou en caso de ser parcelas abandonadas, matogueiras de substitución. Pola unidade transita o Río Muíños, que desemboca en praia América e que leva aparelado un interesante bosque de ribeira de gran valor ecolóxico.

#### MORFOLOXÍA

O grosor dos espazos construídos localízanse no ámbito inmediato da praia. A tipoloxía das edificacións varía en función da súa localización; na costa predominan os edificios de 3 e 4 plantas ligados ao núcleo urbano de Nigrán, mentres que cara ao interior fano as edificacións unifamiliares, que poden aparecer illadas ou formando urbanizacións. Os núcleos tradicionais próximos á costa como O Viso ou San Xoán (considerado núcleo de identidade do litoral) aparecen integrados no tecido urbano costeiro debido á sucesiva anexión de novas vivendas que remataron por ocultar a forma orixinal do asentamento. Cara ao interior, onde a densidade de poboación é menor, mantense aínda esta estrutura nuclear propia das aldeas galegas en lugares como A Barxa, A Carrasca ou San Fiz de Nigrán. O parcelario agrícola, pola súa banda, responde a unha tipoloxía minifundista de campos de cultivo pechados e destinados principalmente ao autoconsumo.

#### INFRAESTRUTURAS DE MOBILIDADE

Dúas vías de alta capacidade, a A-9 e a autoestrada AP-9 desconxestionan o intenso tráfico que soporta este territorio, en particular en época estival. Ademais desta grande infraestrutura existen dúas estradas de menor rango, a C-550 e a PO-335, que vertebran todo o litoral servindo de apoio para toda unha serie de estradas provinciais e locais encargadas de posibilitar os desprazamentos por toda a unidade. Debemos mencionar tamén o pequeno porto de Panxón que, a pesar de non estar acondicionado para o efecto, serve como lugar de recalada para as numerosas embarcacións deportivas que se achegan a esta zona da costa.

#### PATRIMONIO HISTÓRICO

Nos espazos máis altos da unidade, cara ao leste, abundan os restos arqueolóxicos produto do paso por estas terras de numerosas aldeas que atoparon aquí as condicións ideais para establecerse. Destacan os numerosos petroglifos (Chan do Outeiro Grande, Pedreiro, Tan-Tan, Pedra Grande, Chan da Lagoa, etc.) ou os restos de antigas construcións como os castros e Priegue. Ademais existen numerosas mostras de prácticas relixiosas celtas como o Círculo lítico da Mámoa ou a Ara a Mercurio situados en San Mamede de Priegue e San Xoán de Panxón respectivamente. Existen múltiples mostras de arquitectura relixiosa existentes como a Capela das Angustias, Capela de Monte Lourido, a igrexa de San Pedro da Ramallosa ou a Igrexa de Santiago de Parada xunto ás cales aparecen cruceiros de bela factura. Cabe mencionar tamén as magníficas mostras de arquitectura civil representada nos Pazos de Nigrán ou de Cea e o de Cadaval ou de Urzaiz, amboaldous declarados Ben de Interese Cultural.

**O CARÁCTER E A ORGANIZACIÓN ACTUAL**

Dentro da unidade podemos diferenciar dous espazos contrastados. Dun lado a costa que se caracteriza pola intensa urbanización derivada dun aproveitamento turístico, froito da interacción entre os valores naturais e as características propias dos espazos urbanos. Por outro lado, o interior no que se manteñen os trazos propios do rural con presenza de aldeas xunto ás que se localizan espazos agrícolas activos, cuxo sistema de produción se caracteriza polo pequeno tamaño das explotacións e o emprego do barbeito. Así pois defínese unha paisaxe dicotómica en que dous espazos antagónicos conviven formando unha unidade de contrastes na que se xustapoñen distintos modelos de ocupación e aproveitamento do territorio.

**DINÁMICA DA PAISAXE**

A finais dos anos 70 aparecen un gran número de novas vivendas para segunda residencia de moitos cidadáns de Vigo que foi transformando un val mediante a modificación dos tipos e intensidades de usos, modificando a súa paleta de cores, as súas texturas de materiais e o gran da súa escala. As parcelas que antigamente se dedicaban á agricultura sufriron un proceso especulativo, transformándose en soares preparados para albergar a crecente demanda de novas edificacións estacionais que modificaron os identificadores tradicionais.

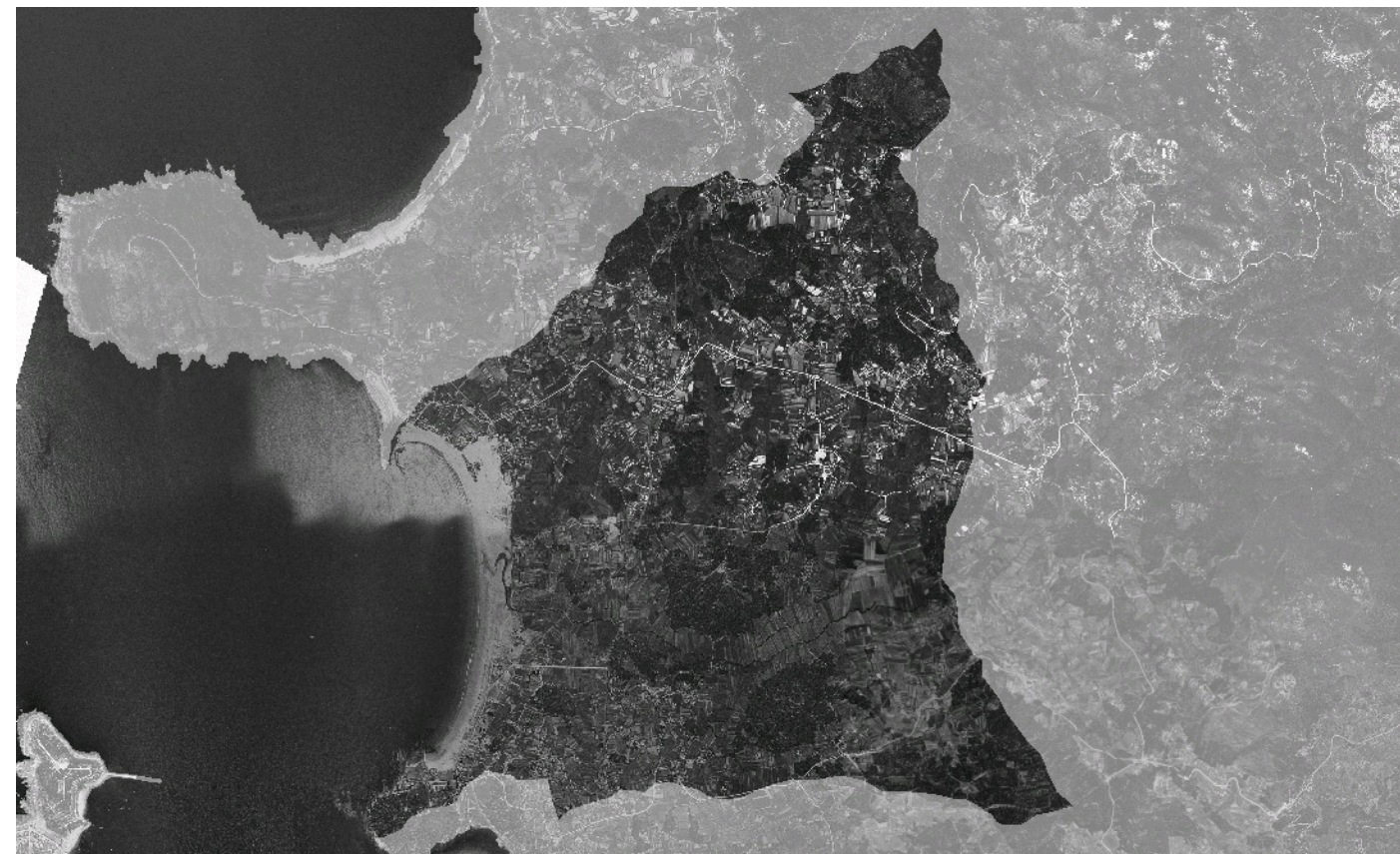
**RISCOS E IMPACTOS**

A completar durante a elaboración dos catálogos e directrices da paisaxe litoral.

**3. AVALIACIÓN**

**VALORACIÓN DA PAISAXE**

O complexo areoso de praia América preside e caracteriza a unidade. O seu extradorso, o amplo val do río Muíños, nas cotas baixas, recolle o intenso desenvolvemento urbanístico de Nigrán, dando como resultado un ámbito eminentemente construído, no que parecen intercalarse residuais ámbitos rurais, vestixios do fértil val que configurou o leito do río, de relevante valor ecolóxico, no que predominan os elementos artificiais como vías, edificacións e equipamentos ou infraestruturas. O río Muíños, que desemboca no areal constitúe a conexión entre o interior e o mar achegando calidade á escena. O monte de Lourido configura un punto de observación capaz de achegar diferentes perspectivas deste espazo, da costa cara ao interior ou dende a ribeira, ambas as dúas presididas pola baía de Baiona en primeiro plano e o Atlántico como pano de fondo.



#### 4. PLANIFICACIÓN

##### OBXECTIVOS DE CALIDADE PAISAXÍSTICA

A completar durante a elaboración dos catálogos e directrices da paisaxe litoral.

##### ACCÍONS

A completar durante a elaboración dos catálogos e directrices da paisaxe litoral.

##### ÁMBITOS DE REQUALIFICACIÓN

Crecementos dispersos no Monte Lourido, co obxectivo de ordenar os usos do solo e evitar a implantación de vivendas unifamiliares dispersas na fronte costeira, sen funcións definidas e sen identidade poboacional que xeren un continuo que impida a contemplación do horizonte, favorecendo a permeabilidade e protexendo a perda de biodiversidade da área, mellorando deste modo, a calidade escénica e ambiental do bordo litoral.

#### Lenda / Leyenda

##### Usos do solo / Usos del suelo

- |   |  |
|---|--|
|  Chairas intermareais / Llanuras intermareales                               |  Matogueiras / Matorrales   |
|  Marismas / Marismas   |  Cultivos e prados / Cultivos y prados                              |
|  Praias / Playas   |  Cultivos frutícolas e de viveiro / Cultivos frutícolas y de vivero |
|  Dunas / Dunas   |  Viñedos / Viñedos  |
|  Lagoas e humedais costeiros / Lagunas y humedales costeros                  |  Cultivos baixo plástico / Cultivos bajo plástico                   |
|  Cantis / Acantilados  |  Forestal de repoboación / Forestal de repoblación                  |
|  Vexetación costeira / Vegetación costera                                    |  Outras formacións arbóreas / Otras formaciones arbóreas            |
|  Bosques autóctonos / Bosques autóctonos                                     |  Outras masas de auga / Otras masas de agua                         |
|  Bosques de ribeira / Bosques de ribera                                      |  Canteira / Cantera   |
|  Bosques mixtos / Bosques mixtos   |  Artificial / Artificial  |
|  Bosques de recolonización / Bosques de recolonización                       |  |
|  Outras formacións de carácter húmido / Otras formaciones de carácter húmedo |  |

##### Asentamentos / Asentamientos

-  Asentamento de carácter fundacional / Asentamiento de carácter fundacional
-  Desenvolvemento periférico / Desarrollo periférico
-  Asentamento funcional / Asentamiento funcional
-  Agregado urbano / Agregado urbano
-  Nova agrupación / Nueva agrupación
-  Outras edificacións / Otras edificaciones

##### Hidrografía / Hidrografía

##### Patrimonio / Patrimonio

-  Bens de Interese Cultural / Bienes de Interés Cultural
-  Arquitectura industrial, militar e marítima / Arquitectura industrial, militar y marítima
-  Patrimonio arqueolóxico / Patrimonio arqueológico
-  Patrimonio etnográfico / Patrimonio etnográfico
-  Ptos de observación de conca ampla / Ptos de observación de cuenca amplia
-  Puntos de observación didácticos / Puntos de observación didácticos
-  Puntos de observación / Puntos de observación
-  Faros / Faros

##### Toponimia / Toponimia

- Toponimia interior / Toponimia interior
- Núcleos de indentidade do litoral / Núcleos de indentidad del litoral**
- Praia / Playa
- Lugares con enerxía de relevo / Lugares con energía de relieve
- Toponimia de costa / Toponimia de costa
- Espazos de interese paisaxístico / Espacios de interés paisajístico**
- Toponimia de portos / Toponimia de puertos

##### Batimetría / Batimetría

- |   |   |  |   |   |
|---|---|--|---|---|
|  0 m   |  -20 m |  -100 m |  -500 m  |  -2000 m |
|  -10 m |  -50 m |  -200 m |  -1000 m |  -3000 m |











##### Espazos de interese / Espacios de interés

-  Espazos de interese xeomorfolóxico / Espacios de interés geomorfológico
-  Área de interese de Taxón / Área de interés de Taxón
-  Espazos de interese paisaxístico / Espacios de interés paisajístico
-  Espazos de protección de ladeira / Espacios de protección de ladera

##### Rede de Espazos Naturais / Red de Espacios Naturales

##### Liña de dinámica litoral / Línea de dinámica litoral

##### Sistemas territoriais / Sistemas territoriales

-  Zona aeroportuaria / Zona aeroportuaria
-  Pista de ateraxe / Pista de aterrizaje
-  Lámina de auga do porto / Lámina de agua del puerto
-  Zona portuaria / Zona portuaria
-  Ferrocarril / Ferrocarril
-  AVE / AVE
-  Autoestradas e autovías / Autopistas y autovías
-  Corredores e vías rápidas / Corredores y vías rápidas
-  Outras estradas / Otras carreteras
-  Pistas e camiños / Pistas y caminos
-  EDAR / EDAR



1:20.000

0 100 200 400 600 800 Metros

Sistema de referencia: European Datum 1950, fuso 29  
Sistema de referencia: European Datum 1950, fuso 29



