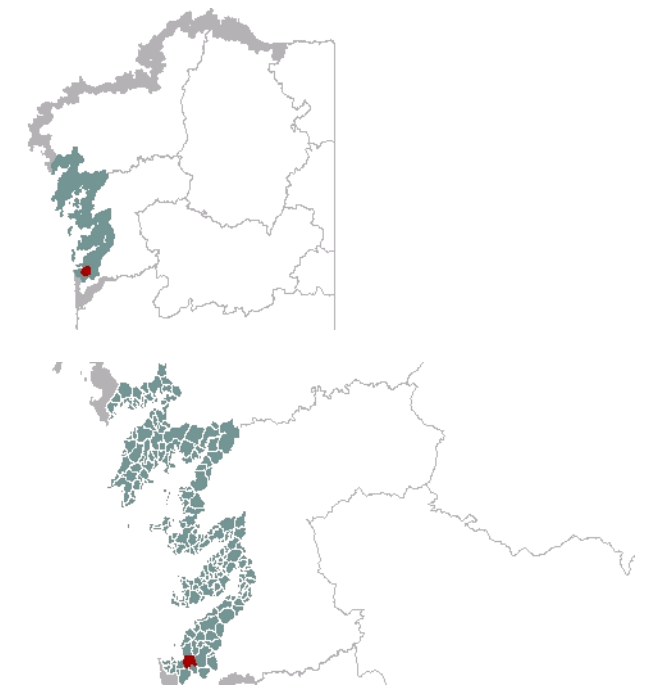




**1. EMPRAZAMENTO**

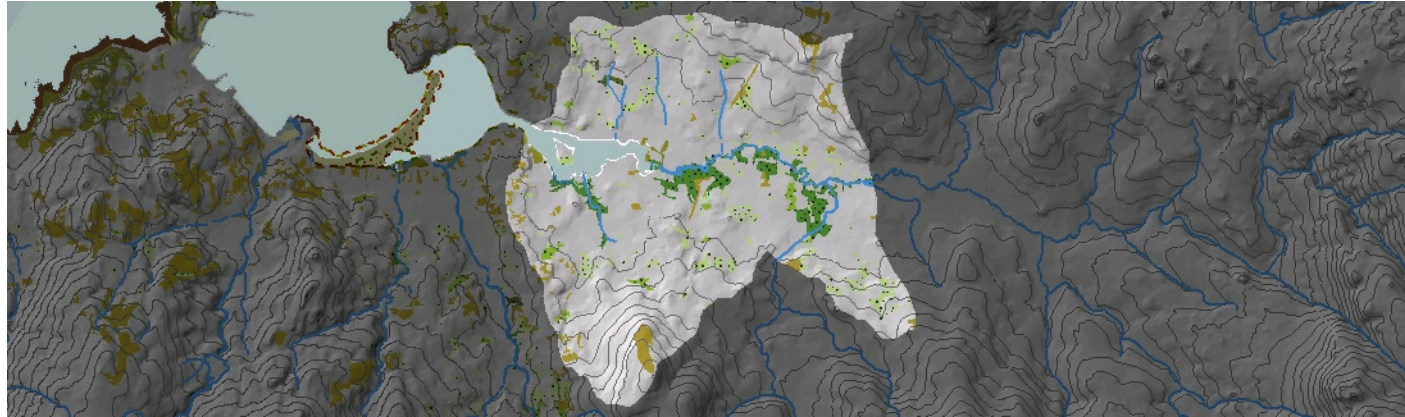


**DATOS XERAIS**

Comarca: Rías Baixas. Sector: Ría de Vigo. Municipio: Nigrán ao norte e ao sur Gondomar. Parroquias: San Pedro da Ramallosa en Nigrán, cunha pequena área no nordeste correspondente a Santiago de Parada; e San Martiño de Borreiros, Santa Baía de Doas e San Vicente de Mañufe en Gondomar. Extensión: 8,55 km<sup>2</sup>.

## 2. CARACTERIZACIÓN

### ELEMENTOS NATURAIS



#### AS FORMAS DO RELEVO

Parte interna do esteiro do Río Miñor que configura neste sector da súa desembocadura unha chaira intermareal e área de marismas con dirección E-O directamente relacionada coa rede de fracturas e en cuxa parte central sobresa a illa das Insuas. A prolongación continental do esteiro esténdese polo curso baixo do Río Miñor que configura un val de fondo plano cheo de depósitos aluviais e localmente por depósitos de ladeira na zona de contacto coa vertente. A el verten as augas dos seus afluentes por ambas as dúas marxes, que crean unha serie de valgadas laterais de pendente progresiva ata a liña de cumios que se sitúa ao redor do alto do Pinar do Rei ao sur e no Alto Eiró ao norte, modeladas principalmente sobre materiais graníticos e en menor medida xistosos.

#### AS UNIDADES LITOLÓXICAS

Os depósitos coluvio-aluviais asociados ao val do río Miñor permiten distinguir varios niveis de socalco, que se superpoñen á litoloxía composta por granitos de feidspato alcalino que domina na maior parte da unidade; aínda que tamén sexa frecuente atopar áreas de granitos de afinidade calcoalcalina en serie precoz. Ao sudoeste da unidade aparece unha banda de xistos, lousas e paragneises vinculados ao Complexo de Cabo Home - A Lanzada, disposta de noroeste a sureste, na que se observan rochas filonianas en forma de diques ácidos.

#### A DIVERSIDADE CLIMÁTICA

Esteiro que se integra no dominio climático Cálido e Húmido: temperaturas medias anuais superiores a 15° C, precipitacións acumuladas de entre 1200 mm e 1400 mm ao longo do ano, e amplitude térmica media anual ao redor de 13° C. Cabeceiras das vertentes laterais ao NE e SO, máis expostas ás masas de aire húmidas oceánicas co que forman parte da variante Moi Húmida do ambiente climático xeral (precipitacións entre 1400 mm e 1600 mm anuais).

#### OS SOLOS

Situación edáfica semellante á veciña unidade da Ramallosa xa que o fondo do esteiro presenta incipientes solos costeiros relacionados co rango mareal e a dinámica sedimentaria fluvio-mariña: solos lamacentos tipo sapropel e os estadios evolutivos posteriores asociados ás áreas de marisma do tipo fluvisol sálico e tiónico, especialmente na Xunqueira. As ribeiras baixas do propio esteiro e do Río Miñor están sometidas a unha intensa hidromorfía o que se traduce no dominio dos gleisoles e solos de veiga tipo fluvisol háptico, que constitúen por outra parte as terras máis fértiles da unidade. Nas ladeiras contiguas desenvólvense solos de certa profundidade, tipo cambisol dístrico fundamentalmente, que soportan gran parte das actividades agropecuarias. Finalmente nos altos de Eiró ao nordeste e Pinar do Rei ao sur sitúanse os solos menos profundos e fértiles do tipo regosol reservados ao espazo forestal.

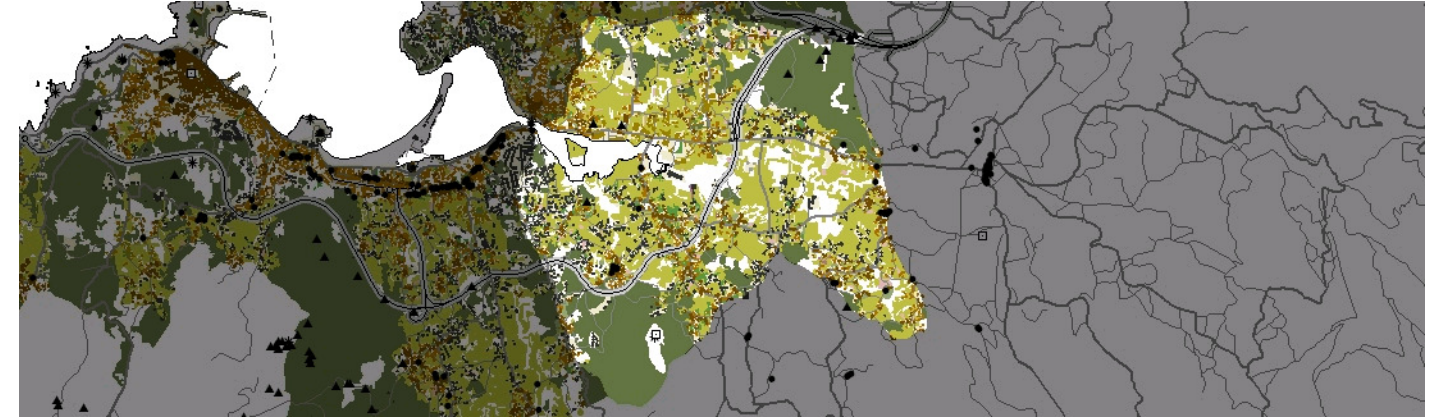
#### AS AUGAS

Nas Augas de Transición 20466, o río Miñor forma unha superficie de esteiro coñecida como A Xunqueira, á que chegan outros arroyos menores. Como afluentes do río Miñor poden citarse o río da Rasa, que ten o río dos Peiteiros como tributario, e o río Pequeno, cuxo afluente principal é o río Folón, ambos os dous pola marxe esquerda do Miñor.

#### O PATRIMONIO NATURAL

Pertence ao IBA Contorno mariño das Rías Baixas. Grande unidade de esteiro que centra os seus valores ecolóxicos no intermareal e o ámbito fluvial dos principais ríos. Aos chairas lamacentos e/ou areosos submareais superficiais e intermareais (hábitats 1110 e 1140), menos importantes que no esteiro da Ramallosa, súmanse as marismas (grupo 13, dunhas 13 ha). No interior, non cabe dúbida de que o principal valor natural son os bosques de ribeira (91E0) do Río Miñor e do seu afluente o arroyo que pasa por Borreiros e desemboca na Xunqueira. No río principal, no fondo plano ou suavemente cóncavo do seu val, tamén se desenvolven prados hidromorfos (potencialmente os hábitats 6420 e 6430). As ladeiras altas e medias, moi afectadas polas repoboacións forestais non achegan gran cousa ao conxunto de valores da unidade. Algo máis significan os pequenos bosquetes de recolonización que achegan as zonas agrícolas das diferentes aldeas, a partir do abandono de campos de cultivo e de límites vexetados de terreos.

### ELEMENTOS ANTRÓPICOS



#### USOS DO SOLO

Predominio de uso agrícola do solo, aínda que cunha considerable discontinuidade. As terras baixas da unidade están ocupadas en gran parte da súa superficie por parcelas de cultivo, que se alternan con pequenas masas boscosas de ribeira, formacións arbóreas menores illadas, áreas de viñedo e conxuntos edificados dispersos distribuídos polo territorio. Unha franxa de aproximadamente 400 metros de anchura que acompaña o curso do río Miñor resérvase para usos agrarios sen interrupción doutras actividades, aproveitando a maior produtividade do terreo neste ámbito. Aparecen non obstante tamén usos industriais na zona máis próxima á desembocadura. Nos extremos norte e sur do conxunto, nos montes coñecidos como Alto Eiro e Pinar do Rei respectivamente (onde o terreo presenta unha pendente que fai menos recomendable a explotación agraria) atopamos masas de vexetación mixta de relativa continuidade.

#### MORFOLOXÍA

Como é habitual nesta parte do territorio, a poboación aséntase dun modo moi pouco compacto, xerando un tecido construído practicamente continuo e moi extensivo, onde se alternan edificacións con zonas de cultivo, bosquetes e outros usos diferentes do solo. Os núcleos tradicionais existentes como os de Mañufe, O Telleiro, San Martiño ou Vilariño nunca se caracterizaron pola súa compactidade, pero mantiñan uns certos límites morfolóxicos aínda a pesar da súa estrutura alveolar policéntrica. O crecemento residencial posterior, apoiado nas vías que os unen, tendeu a densificar especialmente a parte da unidade máis próxima á desembocadura do río Miñor, cunha tipoloxía predominante de residencia unifamiliar illada que transforma as antigas parcelas de cultivo en soares edificables.

#### INFRAESTRUTURAS DE MOBILIDADE

A densa rede de camiños que no seu momento garantía o acceso ás parcelas de cultivo foi soportando novos desenvolvementos residenciais ata cambiar a súa natureza peonil e de servizo para converterse no auténtico esqueleto que vertebra a estrutura urbana do territorio. A PO-340, que percorre a unidade de leste a oeste practicamente paralela ao río Miñor, estrutura lonxitudinalmente o territorio xunto coa EP-2304, estrada que ten a súa orixe no camiño tradicional que unía os núcleos de Mañufe, O Telleiro e San Martiño. En dirección norte-sur, as vías EP-2304, a EP-2108 e a EP-2305 atravesan o río en tres puntos, garantindo a continuidade transversal do territorio. Outra cousa é a autoestrada AG-57, que aínda que tamén o cruza mediante un viaduto polo punto medio da unidade, responde a outra escala e necesidades de comunicación que exceden as deste territorio, introducindo ademais unha importante barreira no territorio.

#### PATRIMONIO HISTÓRICO

Destacan dentro do patrimonio arqueolóxico do ámbito o Castro da Xunqueira, situado na desembocadura do río Miñor, fronte á Illa das Insuas e moi próximo ao lugar da Torre, dende onde tamén se reporta o achado de restos históricos. No Monte de Alto Eiró tamén atopamos unha alta concentración de restos arqueolóxicos, como o Petroglifo de Monte Eiró, a Mámoa dos Consellos e restos do Camiño Real. Desde o punto de vista etnográfico destacan os Pazos de Moldes e de Mendoza, a casa Baluído, e diversos elementos da arquitectura relixiosa como a igrexa parroquial de San Martiño, a capela da Virxen da Luz e a de San Sebastián.

### O CARÁCTER E A ORGANIZACIÓN ACTUAL

Paisaxe característica do sector da Ría de Vigo, nas Rías Baixas, xa que responde aos modelos de asentamento propios desta zona: sobre un mosaico de terras de cultivo de notable produtividade esténdese un tecido residencial pouco denso e moi extensivo, a base de tipoloxías de residencia unifamiliar illada, que se apoia nunha densa rede viaria que usa os camiños tradicionais como estrutura de base. Constrúese deste modo unha paisaxe cun patrón de ordenación relativamente continuo, que alterna fenómenos residenciais e agrícolas con masas arbóreas, pequenas explotacións forestais e espazos naturais como o esteiro do río Miñor, no que a densidade de edificacións aumenta conforme nos achegamos á zona costeira.

### DINÁMICA DA PAISAXE

Territorio que historicamente constituíu un importante enclave produtivo, cunha intensa actividade agrícola e vitivinícola nas marxes do río Miñor, estendéndose a ambos os dous lados do esteiro que forma a súa desembocadura. Coas novas tendencias urbanísticas que aparecen a mediados de século pasado como consecuencia do cambio do modelo de asentamento, os núcleos tradicionais comezan a experimentar un crecemento disperso apoiándose nos camiños tradicionais e outras vías. Un continuo edificado de pouca compactidade pasa a ocupar grandes superficies de territorio, especialmente nas áreas próximas á costa, aparecen novos usos industriais aos pés das vías máis importantes e constrúense novas infraestruturas de comunicación (a AG-57) que cortan o territorio. A superficie cultivada redúcese, tanto polos novos usos residenciais como pola expansión da superficie arborizada, aínda que se manteñen en uso as terras máis próximas ao río Miñor.

### RISCOS E IMPACTOS

A completar durante a elaboración dos catálogos e directrices da paisaxe litoral.

## 3. AVALIACIÓN

### VALORACIÓN DA PAISAXE

Paisaxe de esteiro caracterizada pola clara lectura do territorio que permiten os elementos xeográficos que o definen, xa que se trata dun val dun considerable desenvolvemento continental que parece abrirse dende a marisma da Ramallosa cara ao interior. A estrutura territorial, que alterna parcelas de cultivo con superficies arborizadas (de repoboación, bosquetes illados ou de ribeira) e un continuo edificado de moi baixa densidade, xera un complexo paisaxe que combina os valores naturais cos fenómenos edificados tradicionais e recentes.



## 4. PLANIFICACIÓN

### OBXECTIVOS DE CALIDADE PAISAXÍSTICA

A completar durante a elaboración dos catálogos e directrices da paisaxe litoral.

### ACCIÓNNS

A completar durante a elaboración dos catálogos e directrices da paisaxe litoral.

### ÁMBITOS DE REQUALIFICACIÓN

Nesta unidade non se contemplan posibles ámbitos de requalificación.

### Lenda / Leyenda

#### Usos do solo / Usos del suelo

- |   |  |
|---|--|
|  Chairas intermareais / Llanuras intermareais                                |  Matogueiras / Matorrales   |
|  Marismas / Marismas   |  Cultivos e prados / Cultivos y prados                              |
|  Praias / Playas   |  Cultivos frutícolas e de viveiro / Cultivos frutícolas y de vivero |
|  Dunas / Dunas   |  Viñedos / Viñedos  |
|  Lagoas e humedais costeiros / Lagunas y humedales costeros                  |  Cultivos baixo plástico / Cultivos bajo plástico                   |
|  Cantis / Acantilados  |  Forestal de repoboación / Forestal de repoblación                  |
|  Vexetación costeira / Vegetación costera                                    |  Outras formacións arbóreas / Otras formaciones arbóreas            |
|  Bosques autóctonos / Bosques autóctonos                                     |  Outras masas de auga / Otras masas de agua                         |
|  Bosques de ribeira / Bosques de ribera                                      |  Canteira / Cantera   |
|  Bosques mixtos / Bosques mixtos   |  Artificial / Artificial  |
|  Bosques de recolonización / Bosques de recolonización                       |  |
|  Outras formacións de carácter húmido / Otras formaciones de carácter húmedo |  |

#### Asentamentos / Asentamientos

-  Asentamento de carácter fundacional / Asentamiento de carácter fundacional
-  Desenvolvemento periférico / Desarrollo periférico
-  Asentamento funcional / Asentamiento funcional
-  Agregado urbano / Agregado urbano
-  Nova agrupación / Nueva agrupación
-  Outras edificacións / Otras edificaciones

#### Hidrografía / Hidrografía

#### Patrimonio / Patrimonio

-  Bens de Interese Cultural / Bienes de Interés Cultural
-  Arquitectura industrial, militar e marítima / Arquitectura industrial, militar y marítima
-  Patrimonio arqueolóxico / Patrimonio arqueológico
-  Patrimonio etnográfico / Patrimonio etnográfico
-  Ptos de observación de conca ampla / Ptos de observación de cuenca amplia
-  Puntos de observación didácticos / Puntos de observación didácticos
-  Puntos de observación / Puntos de observación
-  Faros / Faros

#### Toponimia / Toponimia

- Toponimia interior / Toponimia interior
- Núcleos de indentidade do litoral / Núcleos de indentidad del litoral**
- Praia / Playa
- Lugares con enerxía de relevo / Lugares con energía de relieve
- Toponimia de costa / Toponimia de costa
- Espazos de interese paisaxístico / Espacios de interés paisajístico**
- Toponimia de portos / Toponimia de puertos

#### Batimetría / Batimetría

- |   |   |  |   |   |
|---|---|--|---|---|
|  0 m   |  -20 m |  -100 m |  -500 m  |  -2000 m |
|  -10 m |  -50 m |  -200 m |  -1000 m |  -3000 m |











#### Espazos de interese / Espacios de interés

-  Espazos de interese xeomorfolóxico / Espacios de interés geomorfológico
-  Área de interese de Taxón / Área de interés de Taxón
-  Espazos de interese paisaxístico / Espacios de interés paisajístico
-  Espazos de protección de ladeira / Espacios de protección de ladera

#### Rede de Espazos Naturais / Red de Espacios Naturales

#### Liña de dinámica litoral / Línea de dinámica litoral

#### Sistemas territoriais / Sistemas territoriales

-  Zona aeroportuaria / Zona aeroportuaria
-  Pista de ateraxe / Pista de aterrizaje
-  Lámina de auga do porto / Lámina de agua del puerto
-  Zona portuaria / Zona portuaria
-  Ferrocarril / Ferrocarril
-  AVE / AVE
-  Autoestradas e autovías / Autopistas y autovías
-  Corredores e vías rápidas / Corredores y vías rápidas
-  Outras estradas / Otras carreteras
-  Pistas e camiños / Pistas y caminos
-  EDAR / EDAR



1:20.000

0 100 200 400 600 800 Metros

Sistema de referencia: European Datum 1950, fuso 29  
Sistema de referencia: European Datum 1950, fuso 29



