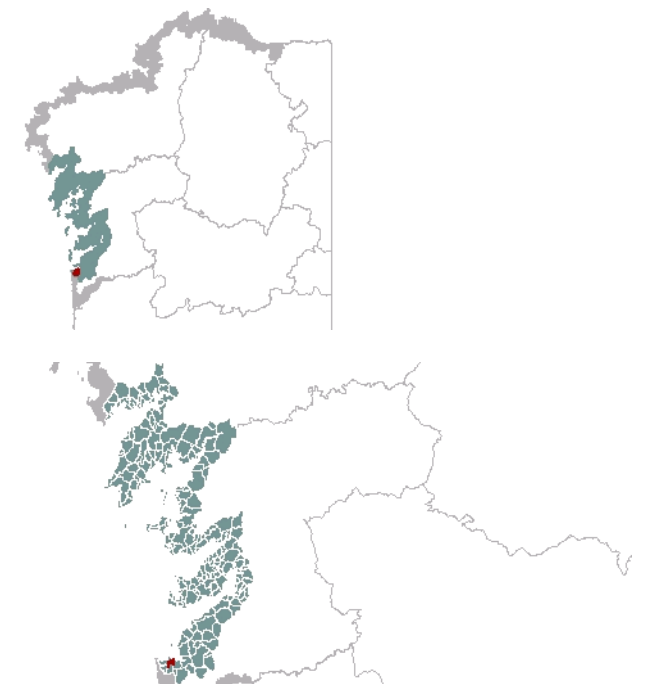




1. EMPRAZAMENTO

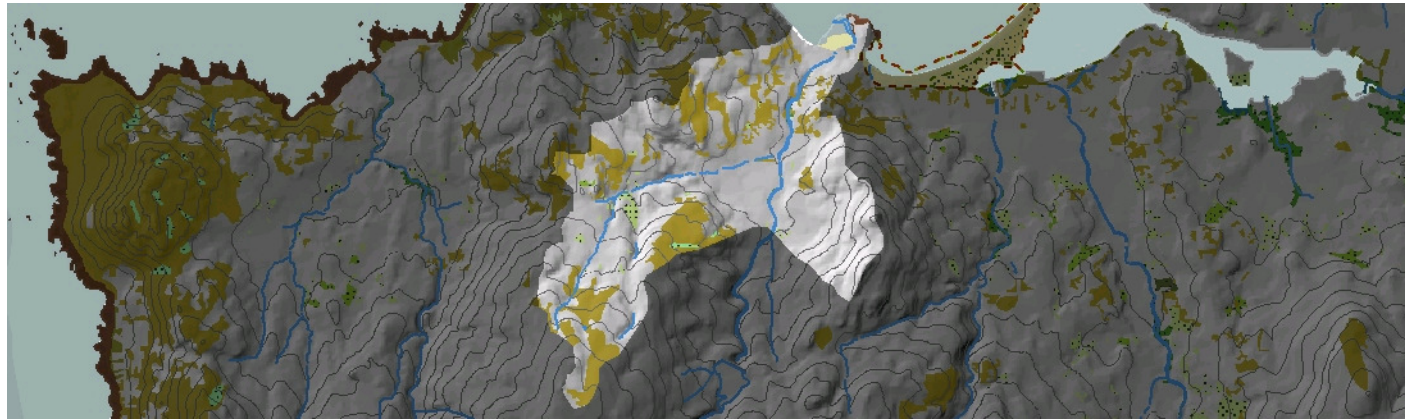


DATOS XERAIS

Comarca: Rías Baixas. Sector: Ría de Vigo. Municipio: Baiona. Parroquias: Santa Mariña de Baíña, e unha estreita franxa en todo o arco occidental en Santa María de Baiona, Santa María de Fóra de Baiona e Santa María de Baedo. Extensión: 2,61 km².

2. CARACTERIZACIÓN

ELEMENTOS NATURAIS



AS FORMAS DO RELEVO

Fronte costeira de escaso desenvolvemento limitado ao complexo sedimentario da praia de Santa Marta. A vertente esténdese pola cunca baixa do Río de Baíña que desemboca no extremo oriental da praia, formada por un val principal de fondo plano e pequenas valgadas laterais. Configura un relevo irregular modelado en materiais graníticos no que destacan unha serie de elevacións que non chegan a superar os 350 m snm.

AS UNIDADES LITOLÓXICAS

A unidade inclúese por enteiro no dominio dos granitos de afinidade alcalina, aínda que presenta unha pequena zona no outeiro da Serra na que os granitoides presentan afinidade calcoalcalina, neste caso de serie precoz, correspondéndose con granitos adamelíticos. En canto aos materiais cuaternarios, cabe resaltar unha zona de depósitos coluvial no sureste, asociada ao val do río Baíñas; e outra de depósitos de area de praia na praia de Santa Marta.

A DIVERSIDADE CLIMÁTICA

Ambiente climático Cálido e Húmido no que a temperatura media anual supera os 14° C e a amplitude térmica media oscila entre os 12,5°C e os 13,5°C. En canto ás precipitacións hai que falar de mínimos acumulados de 1200 mm ao ano e máximos de 1400 mm na franxa costeira pero na vertente e cabeceira da unidade recíbense máis precipitacións, da orde de 1400 mm a 1800 mm onde se define o dominio Cálido e Moi Húmido.

OS SOLOS

Dominio dos antrosolos na fronte costeira como consecuencia da expansión urbana do núcleo de Baiona e a presión turística. Hai que mencionar ademais a presenza dos solos areosos da área sedimentaria de Santa Marta. A vertente está ocupada por solos profundos de tipo cambisol dístico no val principal do río Baíña e no fondo das valgadas dos seus tributarios. As ladeiras de maior pendente mostran solos de menos desenvolvemento, do tipo regosol e mesmo leptosol lítico na cabeceira (Chan da Lagoa) e no alto dos montes graníticos que circundan a cunca onde se poden observar numerosos afloramentos do substrato rochoso.

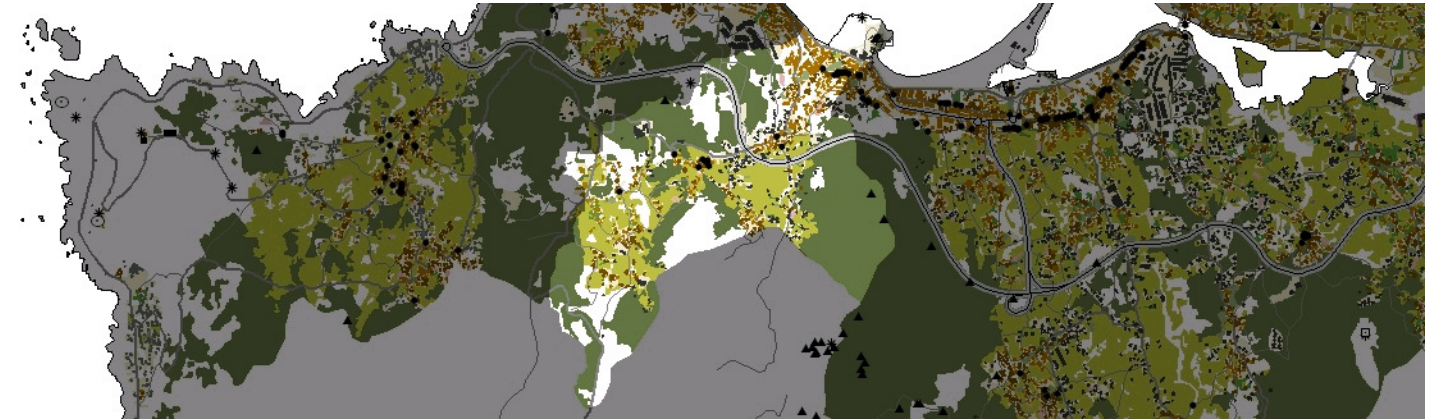
AS AUGAS

Aínda que non é o único, o colector principal desta unidade é o río de Baíña, que desemboca na praia de Santa Marta, nas proximidades de Baiona. Terra dentro e fóra da unidade, este río atópase regulado polo pequeno encoro da Baíña. A unidade atópase baixo a influencia das Augas Costeiras de Baiona (20102).

O PATRIMONIO NATURAL

Pertence ao IBA Contorno mariño das Rías Baixas. Pequena unidade de fronte mixta. Unha praia frontal achega unha estreita franxa dos hábitats 1110 e 1140, entendidos como bancos areosos intermareais e submareais superficiais. A fronte acantilada de Santa Marta (1230), non achega un hábitat ben desenvolvido. Cara ao interior, o medio está moi transformado, densamente ocupado, aínda que se poden anotar varias cousas. O Río de Baíña achega algo de interese, en concreto, algúns pequenos bosquetes de ribeira (91E0). Na valgada occidental da unidade, a que ascende pola Igrexa, O Burgo e As Fontes, a zona agrícola destes lugares achega pequenas agrupacións de frondosas en proceso de recolonización. Por último, a elevación que separa o Río de Baíña desta valgada presenta no seu cume brexeiras secas europeas, 4030, e brexeiras atlánticas húmidas de *Erica ciliaris* e *Erica tetralix*, ademais de afloramentos de rocha cos ambientes do grupo 82 de hábitats, pendentes rochosas con vexetación casmofítica.

ELEMENTOS ANTRÓPICOS



USOS DO SOLO

As terras baixas do val do Rego da Baíña teñen aínda hoxe un uso fundamentalmente agrícola, aínda que considerablemente fragmentado con pequenas bolsas residenciais, pequenos bosquetes de repoboación e agrupacións de vexetación autóctona de ribeira. As ladeiras dos montes que definen o devandito val (A Serrería, O Sisto, As Bouciñas, O Outeiriño ou A Veiga de Arriba), cunha pendente notablemente maior, destínanse a usos forestais mediante plantacións de piñeiro de repoboación, a partir aproximadamente da cota 25 sobre o nivel do mar. Nas terras máis próximas á costa, na franxa costeira próxima á península de Santa Marta, o uso predominante do solo son as actividades residenciais e outras similares propias das aglomeracións urbanas, incluíndo nesta alínea as actividades de explotación turística dos recursos naturais (especialmente as praias).

MORFOLOXÍA

Unidade que tradicionalmente acolleu numerosos asentamentos, repartidos ao longo das terras baixas do val do Rego da Baíña, caracterizados por tratarse de núcleos pequenos, compactos e fortemente vinculados aos labores agrícolas da zona. Os crecementsos residenciais nesta zona, especialmente intensos a partir dos anos 60, provocaron a multiplicación de tipoloxías residenciais desvinculadas do papel produtivo do territorio, cun predominio da residencia unifamiliar illada, que se apoia nas vías de comunicación dando lugar a un continuo construído de moi baixa densidade. Na parte máis próxima á costa aparecen tamén actuacións conxuntas de vivendas unifamiliares pegadas e bloques lineais de varias alturas, sen chegar de todos os xeitos a xerar un tecido compacto nin denso. A maior parte destes crecementsos realízanse sobre a estrutura agrícola preexistente, o que condiciona a estrutura viaria e polo tanto urbana do conxunto.

INFRAESTRUTURAS DE MOBILIDADE

A estrada EP-2201 percorre o fondo do val cosendo os núcleos tradicionais, articulando a maior parte do crecemento residencial posterior e garantindo a conectividade das terras do interior da unidade coa costa. Na fronte litoral, a estrada PO-552 atravesa a costa estruturando o continuo construído que vai de Baiona a Panxón, asumindo as comunicacións transversais desta unidade. A autoestrada de peaxe AG-57 cruza a unidade de leste a oeste, aproximadamente no seu punto medio, cun viaduto que parece apoiarse sobre os tellados do continuo construído que atravesa, pero sen contribuir á vertebración desta unidade.

PATRIMONIO HISTÓRICO

Entre os elementos arqueolóxicos que se atopan nesta unidade, destacan o Castro de Morade e o Petroglifo do Castro, no monte cofecido como O Piñeiro, que delimita polo oriente a unidade. No monte Fontiñas, o Castro de Carabela marca a separación entre esta unidade paisaxística e a de Baiona. . Dentro do patrimonio relixioso encontramos a igrexa parroquial de Santa María de Baíña. A Ermida de Santa Marta, na península do mesmo nome, foi reconstruída no s.XVII tras ser incendiada polo pirata Francis Drake en 1585. A arquitectura popular ven representada pola ponte do Burgo e numerosas casas de tipo tradicional narúa do Burgo, e tamén cruceiros y hórreos.

O CARÁCTER E A ORGANIZACIÓN ACTUAL

Unidade cun gran desenvolvemento continental en contraste coa breve fronte litoral que se asoma á Ría de Baiona; moi condicionada polo complexo sedimentario de Santa Marta, de irregular, complexa e expresiva liña de costa, e o profundo e amplo val que a limita cara ao interior. Trátase dunha paisaxe periurbana contigua ao núcleo de Baiona, constituído por unha zona baixa, de escasa pendente, na que aínda coexisten cultivos nos espazos intersticiais deixados polo intenso crecemento rexistrado, no que distintas tipoloxías se combinan nun ámbito periurbano, con baleiros que impiden a xeración dun tecido urbano compacto, que se estende ao longo do val, apoiándose na estrada EP-2201. As zonas máis elevadas conservan maior superficie agrícola en bancais ou socalcos para salvar pendentes máis acusadas.

DINÁMICA DA PAISAXE

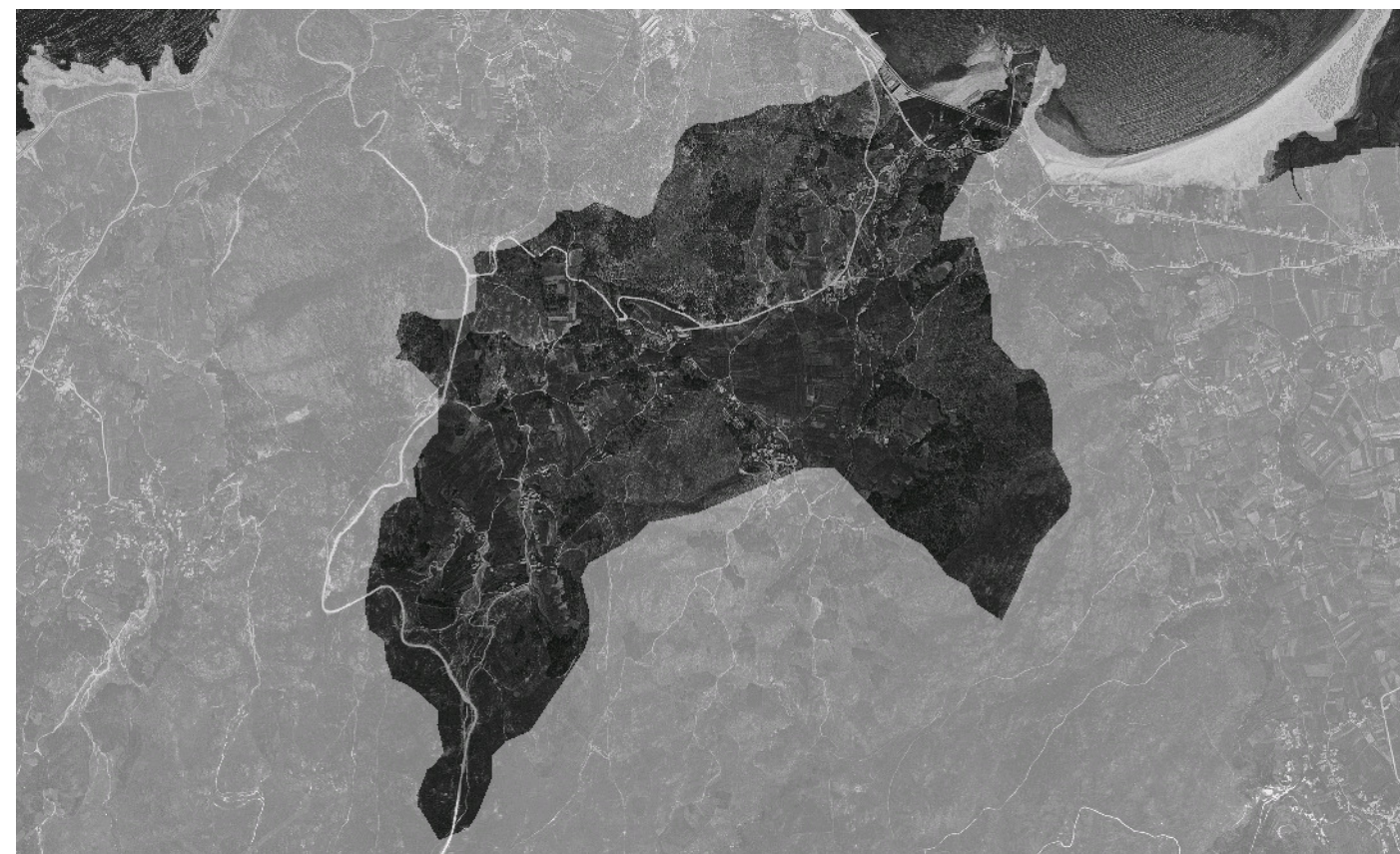
Territorio tradicionalmente pouco poboado, cunha actividade agrícola moderadamente intensa nas terras baixas, que supuxo a construción de certos socalcos en determinadas partes dalgunhas ladeiras. Non obstante, conforme diminúe a importancia da sociedade agrícola para ser substituída pola sociedade de mercado, as terras de labor abandónanse e pasan a acoller novos desenvolvementos residenciais, impulsados pola presión urbanística que imprimen os novos modelos metropolitanos de organización territorial. Deste modo, e a excepción daqueles puntos xeograficamente máis desfavorables ou de especial capacidade produtiva, o modelo de crecemento extensivo e disperso que caracteriza a área metropolitana de Vigo-Pontevedra introdúcese dende a costa cara ao interior do val.

RISCOS E IMPACTOS

A completar durante a elaboración dos catálogos e directrices da paisaxe litoral.

3. AVALIACIÓN**VALORACIÓN DA PAISAXE**

Trátase de fronte costeira formada por un descontinuo complexo sedimentario areoso, limitado ao interior por relevos montañosos irregulares que acoutan visual e fisicamente unha franxa costeira intensamente antropizada por un desenvolvemento urbanístico, que combina diferentes tipoloxías de edificacións, á que chega e na que desemboca o río Baiñas, formando un val que configura o variado e rico mosaico mixto, agrícola residencial e forestal, conformando un atractivo contraste paisaxístico, pola diversidade dos elementos que o conforman e o fragmentan. É unha paisaxe de clara lectura e doado recoñecemento da súa evolución pola conservación, nalgunha medida, de elementos de identidade deste ámbito como as interesantes construcións en socalco para cultivo, ou os asentamentos que aínda manteñen a súa morfoloxía. A fronte litoral maniféstase como unha mostraxe dos distintos tipos de construción residencial, en xeral, allea ás condicións topográficas e litolóxicas ou ecolóxicas. Anfiteatro que se asoma á Ría de Baiona tecendo fortes conexións visuais coas unidades contiguas. A península de Santa Marta pode considerarse como un punto de observación, non só cara ao interior da unidade, senón cara á fachada litoral das unidades limítrofes. Esta unidade entra dentro da conca visual dos puntos de observación de Belesar e A Groba-O Cortelliño, que pertencen ao ámbito de estudo do POL.



4. PLANIFICACIÓN

OBXECTIVOS DE CALIDADE PAISAXÍSTICA

A completar durante a elaboración dos catálogos e directrices da paisaxe litoral.

ACCIÓNS

A completar durante a elaboración dos catálogos e directrices da paisaxe litoral.

ÁMBITOS DE REQUALIFICACIÓN




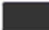

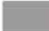
Nesta unidade non se contemplan posibles ámbitos de requalificación.

Lenda / Leyenda

Usos do solo / Usos del suelo









- | | |
|---|--|
|  Chairas intermareais / Llanuras intermareais |  Matogueiras / Matorrales |
|  Marismas / Marismas |  Cultivos e prados / Cultivos y prados |
|  Praias / Playas |  Cultivos frutícolas e de viveiro / Cultivos frutícolas y de vivero |
|  Dunas / Dunas |  Viñedos / Viñedos |
|  Lagoas e humedais costeiros / Lagunas y humedales costeros |  Cultivos baixo plástico / Cultivos bajo plástico |
|  Cantis / Acantilados |  Forestal de repoboación / Forestal de repoblación |
|  Vexetación costeira / Vegetación costera |  Outras formacións arbóreas / Otras formaciones arbóreas |
|  Bosques autóctonos / Bosques autóctonos |  Outras masas de auga / Otras masas de agua |
|  Bosques de ribeira / Bosques de ribera |  Canteira / Cantera |
|  Bosques mixtos / Bosques mixtos |  Artificial / Artificial |
|  Bosques de recolonización / Bosques de recolonización | |
|  Outras formacións de carácter húmido / Otras formaciones de carácter húmedo | |

Asentamentos / Asentamientos

-  Asentamento de carácter fundacional / Asentamiento de carácter fundacional
-  Desenvolvemento periférico / Desarrollo periférico
-  Asentamento funcional / Asentamiento funcional
-  Agregado urbano / Agregado urbano
-  Nova agrupación / Nueva agrupación
-  Outras edificacións / Otras edificaciones

Hidrografía / Hidrografía

Patrimonio / Patrimonio

-  Bens de Interese Cultural / Bienes de Interés Cultural
-  Arquitectura industrial, militar e marítima / Arquitectura industrial, militar y marítima
-  Patrimonio arqueolóxico / Patrimonio arqueológico
-  Patrimonio etnográfico / Patrimonio etnográfico
-  Ptos de observación de conca ampla / Ptos de observación de cuenca amplia
-  Puntos de observación didácticos / Puntos de observación didácticos
-  Puntos de observación / Puntos de observación
-  Faros / Faros


Toponimia / Toponimia

- Toponimia interior / Toponimia interior
- Núcleos de indentidade do litoral / Núcleos de indentidad del litoral**
- Praia / Playa
- Lugares con enerxía de relevo / Lugares con energía de relieve
- Toponimia de costa / Toponimia de costa
- Espazos de interese paisaxístico / Espacios de interés paisajístico**
- Toponimia de portos / Toponimia de puertos












Batimetría / Batimetría

- | | | | | |
|---|---|--|---|---|
|  0 m |  -20 m |  -100 m |  -500 m |  -2000 m |
|  -10 m |  -50 m |  -200 m |  -1000 m |  -3000 m |

Espazos de interese / Espacios de interés

-  Espazos de interese xeomorfolóxico / Espacios de interés geomorfológico
-  Área de interese de Taxón / Área de interés de Taxón
-  Espazos de interese paisaxístico / Espacios de interés paisajístico
-  Espazos de protección de ladeira / Espacios de protección de ladera
-  Rede de Espazos Naturais / Red de Espacios Naturales
-  Liña de dinámica litoral / Línea de dinámica litoral

Sistemas territoriais / Sistemas territoriales

-  Zona aeroportuaria / Zona aeroportuaria
-  Pista de ateraxe / Pista de aterrizaje
-  Lámina de auga do porto / Lámina de agua del puerto
-  Zona portuaria / Zona portuaria
-  Ferrocarril / Ferrocarril
-  AVE / AVE
-  Autoestradas e autovías / Autopistas y autovías
-  Corredores e vías rápidas / Corredores y vías rápidas
-  Outras estradas / Otras carreteras
-  Pistas e camiños / Pistas y caminos
-  EDAR / EDAR



1:20.000

0 100 200 400 600 800 Metros

Sistema de referencia: European Datum 1950, fuso 29
Sistema de referencia: European Datum 1950, fuso 29



