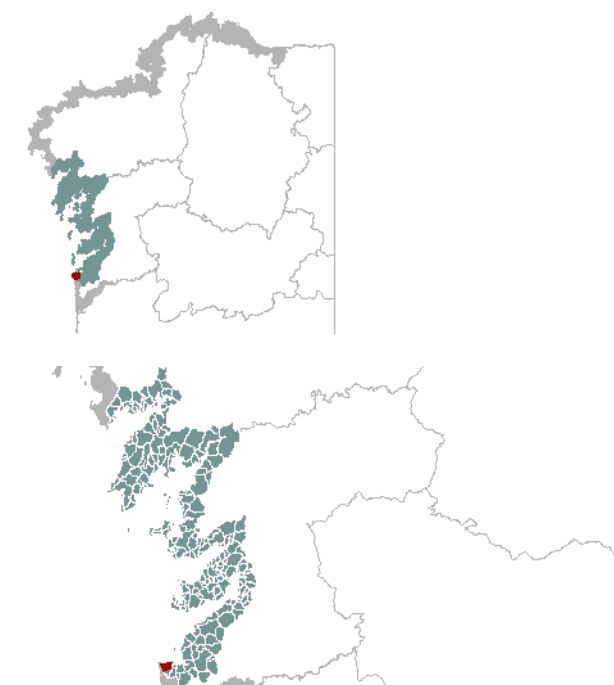




**1. EMPRAZAMENTO**

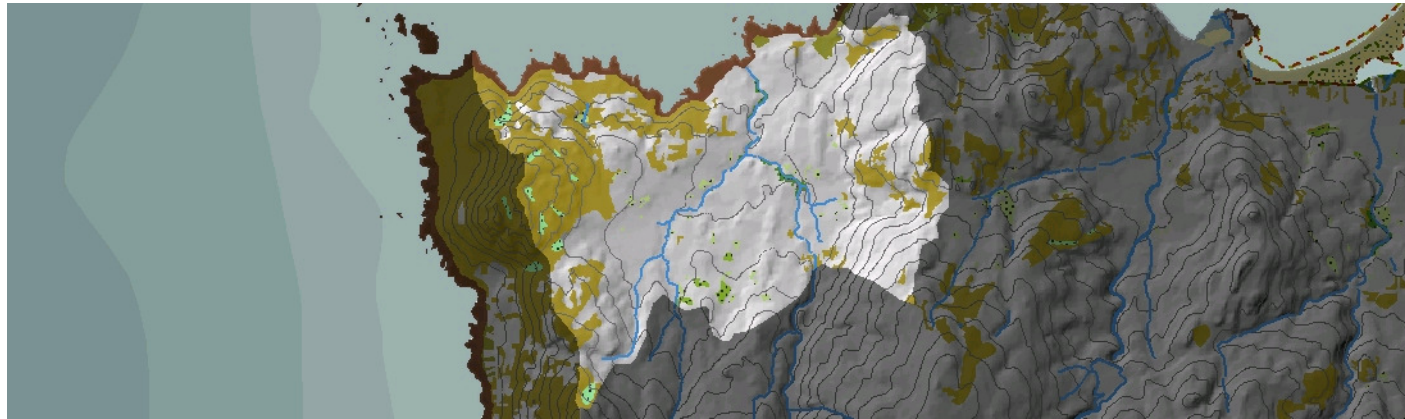


**DATOS XERAIS**

Comarca: Rías Baixas. Sector: Ría de Vigo. Municipio: Baiona. Parroquias: Santa María de Fóra de Baiona no extremo noreste, e Santa María de Baredo na maior parte. Extensión: 4,32km<sup>2</sup>.

## 2. CARACTERIZACIÓN

### ELEMENTOS NATURAIS



#### AS FORMAS DO RELEVO

Costa de trazado irregular con puntas e calas formadas principalmente por tramos cantís de potencia variable, plataformas e numerosos illotes derivados do dismantelamento dos afloramentos graníticos. A vertente interior non é uniforme en toda a unidade podéndose diferenciar dous sectores. O extremo occidental presenta un relevo máis abrupto, de forte pendente xa que a fronte cantil contacta directamente coa aliñación montañosa traseira que enmarca a unidade (Alto do Cabo Silleiro). Con todo o resto da vertente é máis tendida, coincidindo co val do Regato da Pontifa que se estende de norte a sur e configura unha conca aberta que desauga nas proximidades da Enseada do Tío Andrés cun contacto cantil máis suave.

#### AS UNIDADES LITOLÓXICAS

Sobre unha base litolóxica granitoide de afinidade alcalina, desenvólvense potentes áreas de depósitos coluvio-eluviais no interior da unidade, asociadas ás principais canles fluviais. Tamén se observan áreas deste tipo en pequenas bandas paralelas á costa.

#### A DIVERSIDADE CLIMÁTICA

Vertente acantilada de réxime ombrotérmico Cálido e Moi Húmido: temperatura media anual por riba de 15°C aínda que lixeiramente inferior na cabeceira, entre 1400mm e 1600mm de precipitación anual acumulada e amplitude térmica media que oscila entre os 12,5°C e os 13,5°C ao ano.

#### OS SOLOS

A parte central da unidade presenta un relevo pouco contrastado, de escasa pendente no que son máis activos os procesos edafoxenéticos de maneira que se forman solos evolucionados con importante desenvolvemento dos horizontes. Neste sentido destacan pola súa extensión os solos tipo cambisol dístrico que soportan principalmente as actividades agropecuarias. Nas aliñacións montañosas laterais cambia esta situación xa que as pendentes se fan máis pronunciadas e a dinámica erosiva é máis intensa de maneira que tan só se forman solos pobres de tipo regosol e onde abunda o substrato rochoso en superficie aparecen os leptosois líticos. Neste sentido, o exemplo máis significativo encóntrase no Alto de Cabo Silleiro.

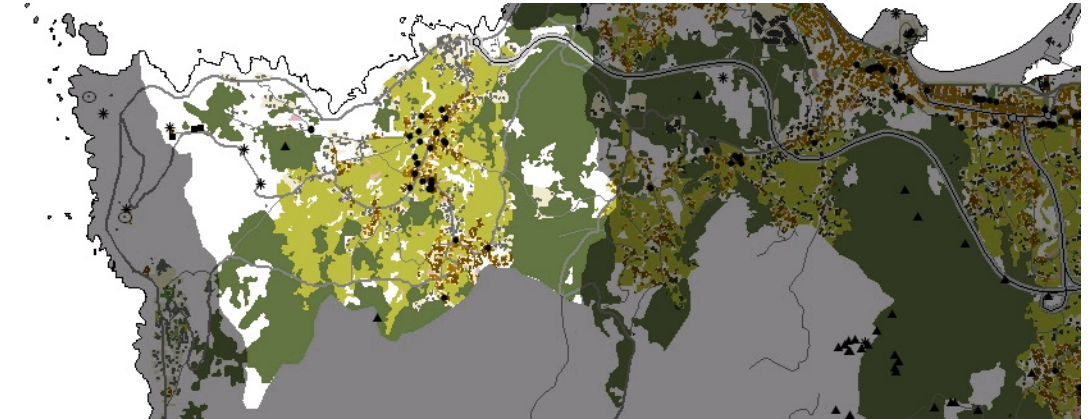
#### AS AUGAS

A conca hidrográfica desta unidade recolle as augas de escorrentía e aglutinaas en dous arrosos cuxo curso segue unha orientación de sur a norte: arroio das Portiñas e arroio de Tres Regueiras. Ambos os dous cursos únense no lugar do Cancelo, e desembocan ás Augas Costeiras de Cabo Silleiro (20103) na Enseada do Tío Andrés.

#### O PATRIMONIO NATURAL

Pertence ao IBA Contorna mariña das Rías Baixas. Fronte rochosa bastante regularizado polo ser humano. Así, non se desenvolve ben o hábitat 1230, de cantís mariños atlánticos, existindo unha plataforma bastante dismantelada que potencia o hábitat 1210 de vexetación anual sobre refugallos mariños acumulados. O Río de Baredo e o seu afluente o Regacho das Tres Regueiras presentan bosques de ribeira (91E0), aínda que degradados pola súa mestura con especies non ripícolas. Tamén aparecen algunhas masas mixtas e agrupacións de recolonización, pero o seu valor ecolóxico xa non alcanza tanta importancia. Unha valgada na Sela presenta tamén un pequeno bosque de ribeira. Nas vertentes costeiras aparecen sectores cunha matogueira seca degradado asimilable aos hábitats 4030, breixos secos europeos e 4040, breixos secos costeiros atlánticos de Erica vagans, sobre todo en pártrea oeste da unidade. As elevacións do extremo O presentan afloramentos que dan importancia ao grupo de hábitats 82, pendentes rochosas con vexetación casmofítica.

### ELEMENTOS ANTRÓPICOS



#### USOS DO SOLO

Predominancia de uso agrícola, que ocupa a práctica totalidade das terras centrais da unidade, aínda que altamente fragmentado ao compaxinar tamén intensos usos residenciais e pequenas masas forestais illadas. As ladeiras dos montes do Cerro e A Vesada, límite oriental do ámbito, dedícanse a usos forestais cunha masa continua de bosque de repoboación, interrompida tan só por determinadas infraestruturas. Masas boscosas cobren tamén a ladeira do Monte de Baredo, no bordo occidental, aínda que con moita menor continuidade xa que se alterna con vexetación costeira de matogueira de substitución. Na fronte litoral, especialmente na parte occidental, numerosas parcelas que antes se dedicaban a usos agrícolas están agora cubertas por superficie de matogueira.

#### MORFOLOXÍA

O núcleo de Baredo, de orixe tradicional, é o asentamento máis importante da unidade. Atravesado polo arroio das Regueiras, sitúase no punto de rotura de pendente, marcando o límite entre as áreas chairas dedicadas ao cultivo e as ladeiras de maior pendente, de uso forestal. De estrutura policéntrica, orixinalmente compúñase por unha serie de casaríos unidos por un denso armazón viario entre o que se desenvolvían terras de cultivo, dando lugar a un asentamento pouco compacto e sen saída ao mar. O desenvolvemento residencial posterior profundou nesta tendencia, xerando novos crecementos ao longo das vías de comunicación, tanto as existentes como as de nova apertura, mediante unha tipoloxía de vivenda unifamiliar illada pero xa desvinculada dos labores agrícolas ou produtivos, moitas veces mesmo ocupando parcelas antes agrarias e agora en desuso. Isto dá lugar a áreas de continuo edificado, cun tecido de moi baixa densidade no que se alternan edificacións e superficie agrícola en proceso de abandono.

#### INFRAESTRUTURAS DE MOBILIDADE

A estrutura viaria tradicional formaba unha rede de camiños que se distribuía de maneira bastante uniforme pola chaira cultivada, garantindo as conexións entre os casaríos e as zonas agrícolas, e permitindo o acceso a determinados puntos do litoral e ás ladeiras destinadas a usos forestais. As novas aperturas viarias, así como as actuacións de reforma, mellora e ampliación das existentes, tenden a potenciar unha maior linealidade, paralela ao litoral. A PO-552, que percorre a unidade pola costa, é agora a estrada máis importante, enlazando no extremo oriental coa autoestrada AG-57 Baiona-Puxeiros na rotonda da Ponte. Complétanse os novos modelos de accesibilidade coa EP-2203, que atravesando o casarío de Baredo percorre o fondo do val para continuar polo Monte de Baredo e enlazar coas Mariñas, na costa de Outeiro do Home.

#### PATRIMONIO HISTÓRICO

Entre o patrimonio cultural desta zona destaca a igrexa de Baredo, construída en 1812 en substitución do templo orixinal e onde se garda unha imaxe da Virxe de Cela achada no s.XVI. Na ladeira este do Alto de Cabo Silleiro, as antigas baterías militares supoñen, co seu conxunto de búnkeres, túneles e artillaría, un interesante exemplo de patrimonio militar. Sobresae tamén o abundante número de cruceiros e muíños hidráulicos e o conxunto etnográfico de A Ponte. Destaca o xacimento de Samarrón entre o patrimonio arqueolóxico.



## O CARÁCTER E A ORGANIZACIÓN ACTUAL

Paisaxe caracterizada pola súa irregular fronte costeira cantil, notablemente modificado, tanto polas infraestruturas viarias realizadas como por actuacións residenciais e terciarias. Unha ampla superficie central, practicamente chaira, concentra os fenómenos agrícolas e residenciais nun tecido moi fragmentado, rodeado polas elevacións de Monte do Baredo ao oeste, A Tomada do Cura ao sur e Ou Cerro e A Vesada ao leste, cubertos de homoxéneas masas continuas de bosque de repoboación. Os asentamentos orixinais de casaríos distribuídos entre terras de cultivo, experimentaron crecementos dispersos mediante tipoloxías de residencia unifamiliar illada, xerando un continuo construído de baixa densidade edificatoria que pasou a ocupar grandes superficies do territorio, indicando unha marcada direccionalidade na fronte litoral.

## DINÁMICA DA PAISAXE

Territorio que tradicionalmente albergou unha importante actividade antrópica; a valgada ocupada na súa práctica totalidade por labores agrícolas e asentamentos asociados a esta, situados relativamente dispersos. Á vez que descendía a importancia do papel produtivo do solo e aumentaba a presión urbanística, consecuencia da posición xeográfica deste enclave, numerosas parcelas de cultivo foron abandonadas para asumir este crecemento residencial. A apertura de novas infraestruturas, que melloran a comunicación coas áreas máis dinámicas de Baiona, foi un factor potenciador deste fenómeno, propiciando a aparición de novas tipoloxías residenciais, de maior densidade e maior impacto visual na fronte litoral. As masas boscosas dos montes que circundan a unidade experimentaron un proceso de reforestación importante, con novas plantacións para explotación forestal en áreas sen cultivo específico.

## RISCOS E IMPACTOS

A completar durante a elaboración dos catálogos e directrices da paisaxe litoral.

## 3. AVALIACIÓN

### VALORACIÓN DA PAISAXE

Unidade de clara delimitación por factores físicos e funcionais, illada visualmente de contornas próximas, fóra da conexión existente no seu extremo occidental cos Cantís de Percebeleira. Destacan neste sentido as antigas baterías militares, punto óptimo para a observación da paisaxe interna e circundante á unidade. Trátase dunha paisaxe moi antropizada, no que os diferentes momentos históricos da súa contorna han ir modificando os seus patróns de crecemento en función das tendencias e necesidades. A súa proveitosa configuración xeográfica (en forma de valgada relativamente plana e protexida por montes periféricos) permitiu que fose tradicionalmente un ámbito cunha intensa explotación agrícola, combinándose cunha ocupación poboacional bastante alta e historicamente pouco compacta. A presión urbanística inxectada pola proximidade de Baiona e as novas condicións de accesibilidade fixeron que sexa agora unha paisaxe moito máis poboado, aínda que continúa mantendo a faceta produtiva agraria que o caracterizaba. O mirador do Alto do Cabo Silleiro permite unha ampla panorámica tanto coas unidades colindantes como con as Illas Cíes e de San Mariño.





#### 4. PLANIFICACIÓN

##### OBXECTIVOS DE CALIDADE PAISAXÍSTICA

A completar durante a elaboración dos catálogos e directrices da paisaxe litoral.

##### ACCÍONS

A completar durante a elaboración dos catálogos e directrices da paisaxe litoral.

##### ÁMBITOS DE REQUALIFICACIÓN

Crecementos espontáneos (viviendas unifamiliares e bloques de pisos) na fachada litoral da unidade, sobre a estrada do litoral PO-552 e sobre a EP-2203 nas proximidades á enseada de Bombardeira, co obxectivo de ordenar os usos do chan e frear os crecementos dispersos na fronte costeira desvinculadas ao seu núcleo tradicional e sen funcións urbanas que xeren un continuo urbano impedindo a contemplación do horizonte, favorecendo a permeabilidade e protexendo a perda de biodiversidade da área, mellorando deste xeito, a calidade escénica e ambiental do bordo litoral.

#### Lenda / Leyenda

##### Usos do solo / Usos del suelo

- |   |  |
|---|--|
|  Chairas intermareais / Llanuras intermareales                               |  Matogueiras / Matorrales   |
|  Marismas / Marismas   |  Cultivos e prados / Cultivos y prados                              |
|  Praias / Playas   |  Cultivos frutícolas e de viveiro / Cultivos frutícolas y de vivero |
|  Dunas / Dunas   |  Viñedos / Viñedos  |
|  Lagoas e humedais costeiros / Lagunas y humedales costeros                  |  Cultivos baixo plástico / Cultivos bajo plástico                   |
|  Cantis / Acantilados  |  Forestal de repoboación / Forestal de repoblación                  |
|  Vexetación costeira / Vegetación costera                                    |  Outras formacións arbóreas / Otras formaciones arbóreas            |
|  Bosques autóctonos / Bosques autóctonos                                     |  Outras masas de auga / Otras masas de agua                         |
|  Bosques de ribeira / Bosques de ribera                                      |  Canteira / Cantera   |
|  Bosques mixtos / Bosques mixtos   |  Artificial / Artificial  |
|  Bosques de recolonización / Bosques de recolonización                       |  |
|  Outras formacións de carácter húmido / Otras formaciones de carácter húmedo |  |

##### Asentamentos / Asentamientos

-  Asentamento de carácter fundacional / Asentamiento de carácter fundacional
-  Desenvolvemento periférico / Desarrollo periférico
-  Asentamento funcional / Asentamiento funcional
-  Agregado urbano / Agregado urbano
-  Nova agrupación / Nueva agrupación
-  Outras edificacións / Otras edificaciones

##### Hidrografía / Hidrografía

##### Patrimonio / Patrimonio

-  Bens de Interese Cultural / Bienes de Interés Cultural
-  Arquitectura industrial, militar e marítima / Arquitectura industrial, militar y marítima
-  Patrimonio arqueolóxico / Patrimonio arqueológico
-  Patrimonio etnográfico / Patrimonio etnográfico
-  Ptos de observación de conca ampla / Ptos de observación de cuenca amplia
-  Puntos de observación didácticos / Puntos de observación didácticos
-  Puntos de observación / Puntos de observación
-  Faros / Faros

##### Toponimia / Toponimia

- Toponimia interior / Toponimia interior
- Núcleos de indentidade do litoral / Núcleos de indentidad del litoral**
- Praia / Playa
- Lugares con enerxía de relevo / Lugares con energía de relieve
- Toponimia de costa / Toponimia de costa
- Espazos de interese paisaxístico / Espacios de interés paisajístico**
- Toponimia de portos / Toponimia de puertos

##### Batimetría / Batimetría

- |   |   |  |   |   |
|---|---|--|---|---|
|  0 m   |  -20 m |  -100 m |  -500 m  |  -2000 m |
|  -10 m |  -50 m |  -200 m |  -1000 m |  -3000 m |

##### Espazos de interese / Espacios de interés

-  Espazos de interese xeomorfolóxico / Espacios de interés geomorfológico
-  Área de interese de Taxón / Área de interés de Taxón
-  Espazos de interese paisaxístico / Espacios de interés paisajístico
-  Espazos de protección de ladeira / Espacios de protección de ladera

##### Rede de Espazos Naturais / Red de Espacios Naturales

##### Liña de dinámica litoral / Línea de dinámica litoral

##### Sistemas territoriais / Sistemas territoriales

-  Zona aeroportuaria / Zona aeroportuaria
-  Pista de ateraxe / Pista de aterrizaje
-  Lámina de auga do porto / Lámina de agua del puerto
-  Zona portuaria / Zona portuaria
-  Ferrocarril / Ferrocarril
-  AVE / AVE
-  Autoestradas e autovías / Autopistas y autovías
-  Corredores e vías rápidas / Corredores y vías rápidas
-  Outras estradas / Otras carreteras
-  Pistas e camiños / Pistas y caminos
-  EDAR / EDAR



1:20.000

0 100 200 400 600 800 Metros

Sistema de referencia: European Datum 1950, fuso 29  
Sistema de referencia: European Datum 1950, fuso 29





