



1. EMPRAZAMENTO

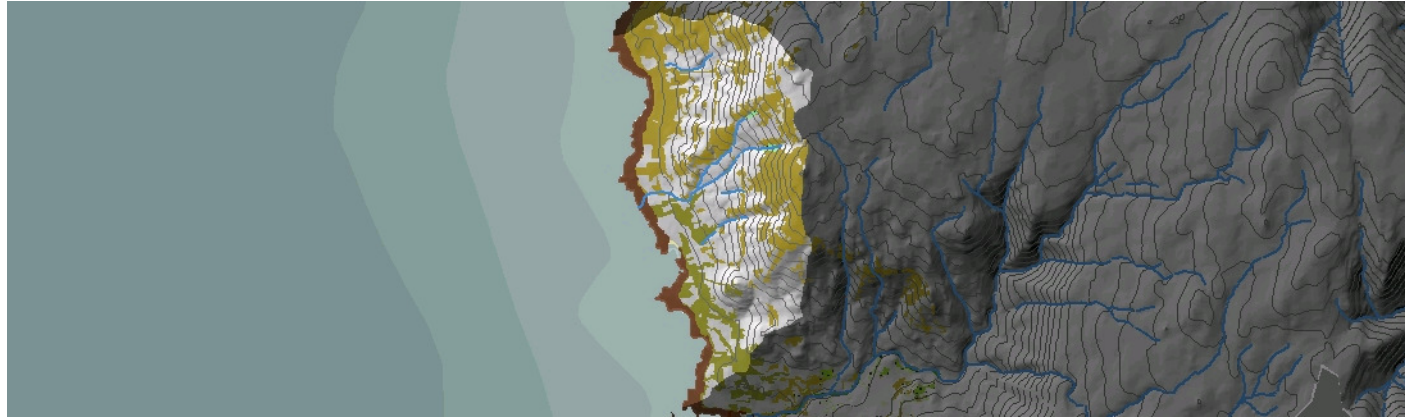


DATOS XERAIS

Comarca: Costa Sur. Sector: Cabo Silleiro-A Guarda. Municipio: Oia. Parroquias: Santa Uxía de Mougás. Extensión: 2,86km².

2. CARACTERIZACIÓN

ELEMENTOS NATURAIS



AS FORMAS DO RELEVO

Vertente acantilada formada por unha franxa costeira baixa, de trazado irregular cunha sucesión de entrantes e saíntes na que xunto aos cantís de pouca potencia se desenvolven áreas de acumulación de cantos e bloques e tramos de plataforma rochosa. O perfil desta primeira banda é case aplanado, cun desnivel inferior ao 15%, aínda que nunca chega a alcanzar gran desenvolvemento continental. A vertente traseira correspóndese coas ladeiras dos altos da Oliveira e do Facho, este último a 430m snm. Unha serie de pequenos arriolos disectan estas elevacións graníticas até o punto de formar un relevo de valgadas moi encaixadas na súa cabeceira e ladeiras tendidas na súa base debido á acumulación das derrubas chegando a formar conos de dexección.

AS UNIDADES LITOLÓXICAS

Trátase dunha área dominada polos granitoides de afinidade alcalina, que presentan unha gran diaclasación cara ao sueste, acompañada de numerosos diques acedos de escasa potencia, todos eles dispostos de norte a sur. Respecto ao Cuaternario, identifícase unha estreita banda de depósitos de terraza mariña que percorre a unidade en paralelo á costa, nunha segunda liña. Estes materiais continúanse cara ao interior seguindo os vales de ladeira, ao norte e ao sur, respectivamente, da punta de Pedra Loura. Ao norte fano formando un cono de dexección, mentres que ao sur créase unha zona de depósitos coluviais.

A DIVERSIDADE CLIMÁTICA

Vertente costeira de réxime obrotérmico Cálido e Moi Húmido onde a temperatura media anual está por riba dos 15°C e as precipitacións acumuladas son superiores a 1400mm, chegando a 1800mm no Alto do Facho. A amplitude térmica oscila entre os 12,5°C e os 13,5°C ao ano. A franxa costeira que comprende os primeiros 300m ou 400m, ao sur da unidade, recibe incluso menos precipitación anual o que a incluíría no dominio Cálido e Húmido (entre 1200mm e 1400mm).

OS SOLOS

Estreita franxa costeira con escasa pendente na que se desenvolven solos profundos e evolucionados do tipo cambisol dístrico que soportan as actividades agropecuarias xunto aos asentamentos e infraestruturas polo que tamén se forman antrosos. A vertente traseira que culmina no Alto do Facho presenta unha forte pendente moi afectada pola dinámica erosiva, por iso é polo que os solos, principalmente regosois e leptosois líticos, sexan esqueléticos con abundancia de afloramentos rochosos.

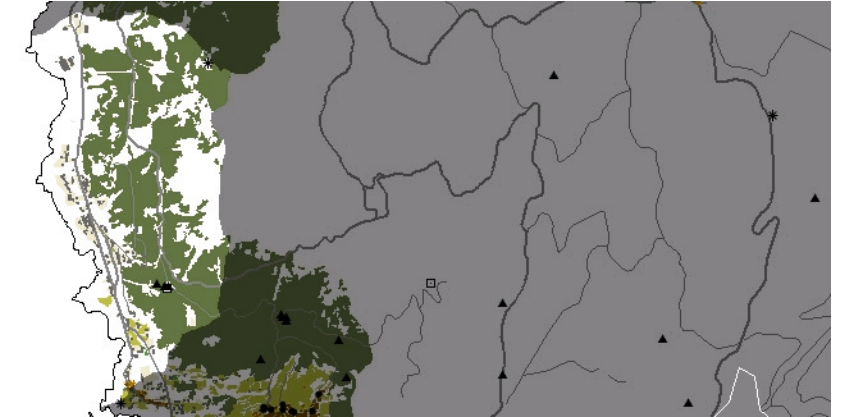
AS AUGAS

A pronunciada pendente dos cantís que forman esta unidade costeira presenta pequenas valgas polas que circula o auga de escorrentía superficial. Da difusa rede hidrográfica que pode observarse na unidade podería destacarse o arriolo que desemboca nas proximidades de Punta de Pedra Rubia. A masa de Augas Costeiras desta unidade é a identificada co código 20103.

O PATRIMONIO NATURAL

Do norte da unidade a Punta de Pedra Loura pertence ao IBA Contorna mariña das Rías Baixas. Fronte rochosa co hábitat 1230, cantís mariños atlánticos, pouco desenvolvido e, na fronte tapizado de praias de cantos e bloques, o hábitat 1210 de vexetación anual sobre refugallos mariños acumulados. Zona moi transformada por repoboacións forestais. Onde non aparecen estas especies arbóreas desenvólvense extensións de matogueira, con dominio dos breixos secos (maior potencialidade para o hábitat 4030, breixos secos europeos). Nalgunha valgada con hidromorfía pode aparecer o hábitat 4020 de breixos húmidos atlánticos de Erica ciliaris e Erica tetralix, como nalgúns alveolos existentes entre o Alto da Oliveira e Alto do Facho. Nestas alturas pódense atopar sectores do hábitat 4090, breixos oromediterráneos endémicos con aliaga. En toda a unidade, en especial nas ladeiras altas e cimas os afloramentos rochosos dan moita importancia ao grupo de hábitats 82, pendentes rochosas con vexetación casmofítica.

ELEMENTOS ANTRÓPICOS



USOS DO SOLO

Predominio de uso forestal a base de bosque de repoboación na ladeira do Alto da Oliveira, con pouca continuidade e alternándose con masas illadas de vexetación costeira de matogueira. A primeira franxa de terra, duns 250 metros de ancho, alterna usos edificatorios dispersos con vexetación costeira de matogueira que colonizan parcelas anteriormente destinadas a labores agrícolas. Tan só algunhas manteñen o seu uso orixinal na actualidade.

MORFOLOXÍA

Zona historicamente pouco poboada, non existe ningún asentamento de orixe tradicional no ámbito. Os fenómenos residenciais que existen son de recente creación, e están relacionados coa estrada PO-552, tamén de construción relativamente recente, estendéndose aos seus lados e entre esta e a liña de costa. Trátase na súa maioría de residencias unifamiliares illadas, situadas ao pé da estrada ou nas zonas máis próximas ao litoral, sobre o parcelario que antes delimitaba as escasas terras de cultivo ou xerando novas parcelas, sen dar lugar a un núcleo de entidade recoñecible. Tamén figura no punto medio da unidade, sobre a liña da costa, un tecido moi característico constituído polas pequenas unidades dos bungalows e caravanas dun camping.

INFRAESTRUTURAS DE MOBILIDADE

Territorio tradicionalmente pouco vertebrado, xa que non acollía actividades ou usos que fixesen necesaria unha rede viaria importante. A construción da PO-552 ao longo de toda a costa do sector, desde Cabo Silleiro até A Guarda, conectou a unidade co resto do territorio litoral que a rodea, tanto ao norte como ao sur. Fóra desta estrada, a rede viaria limitase a unha serie de pistas forestais na ladeira do Alto da Oliveira e pequenos carreiros que dan acceso á fronte litoral.

PATRIMONIO HISTÓRICO

Como elementos do patrimonio histórico figuran o castro de Castelo Fariña e os petroglifos da Cabeciña, compostos por círculos incompletos e figuras de riles semellantes ás decoracións dalgunhas cámaras funerarias megalíticas da fachada atlántica europea.

O CARÁCTER E A ORGANIZACIÓN ACTUAL

Territorio caracterizado pola escasa antropización que presenta e a presenza do Alto do Facho e o Alto da Oliveira, que condicionan fortemente o territorio. Espazo claramente diferenciado entre unha primeira área chá contigua ao litoral e as ladeiras de forte pendente que delimitan a unidade cara ao leste. Os usos e actividades que se desenvolven neste territorio concéntranse na franxa dos primeiros 300 metros desde a liña costeira, onde tamén se sitúan as vías de comunicación (a PO-552) que articulan devanditos fenómenos. Os crecementos residenciais, de orixe recente e desvinculados do uso produtivo do solo, distribúense ao longo da devandita franxa, sen compacidade suficiente como para xerar un núcleo de poboación recoñecible, e componse fundamentalmente de vivendas unifamiliares illadas.

DINÁMICA DA PAISAXE

A escasa antropización que historicamente acolleu o territorio supuxo que se desenvolvesen poucas actividades nel, tanto produtivas (agrícolas ou forestais) como residenciais. Isto significou que o territorio evolucionase pouco ao longo do tempo, xa que houbo poucos cambios de uso e escasas modificacións nos patróns de asentamento. A construción da estrada próxima ao litoral introduciu as modificacións máis importantes, xa que propiciou a aparición de fenómenos construtivos dispersos ao longo do seu percorrido entre a superficie de matogueira que predomina na fronte costeira.

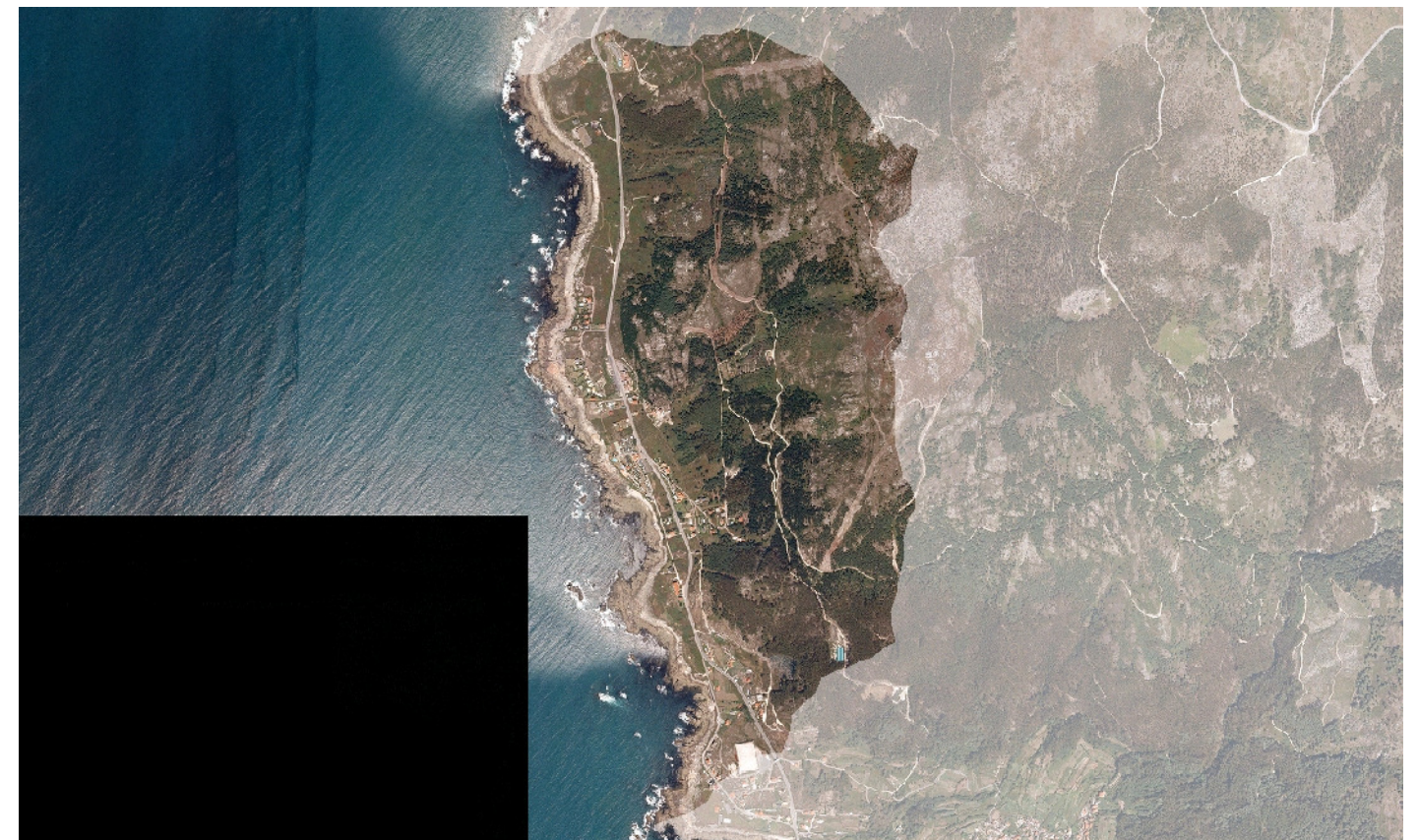
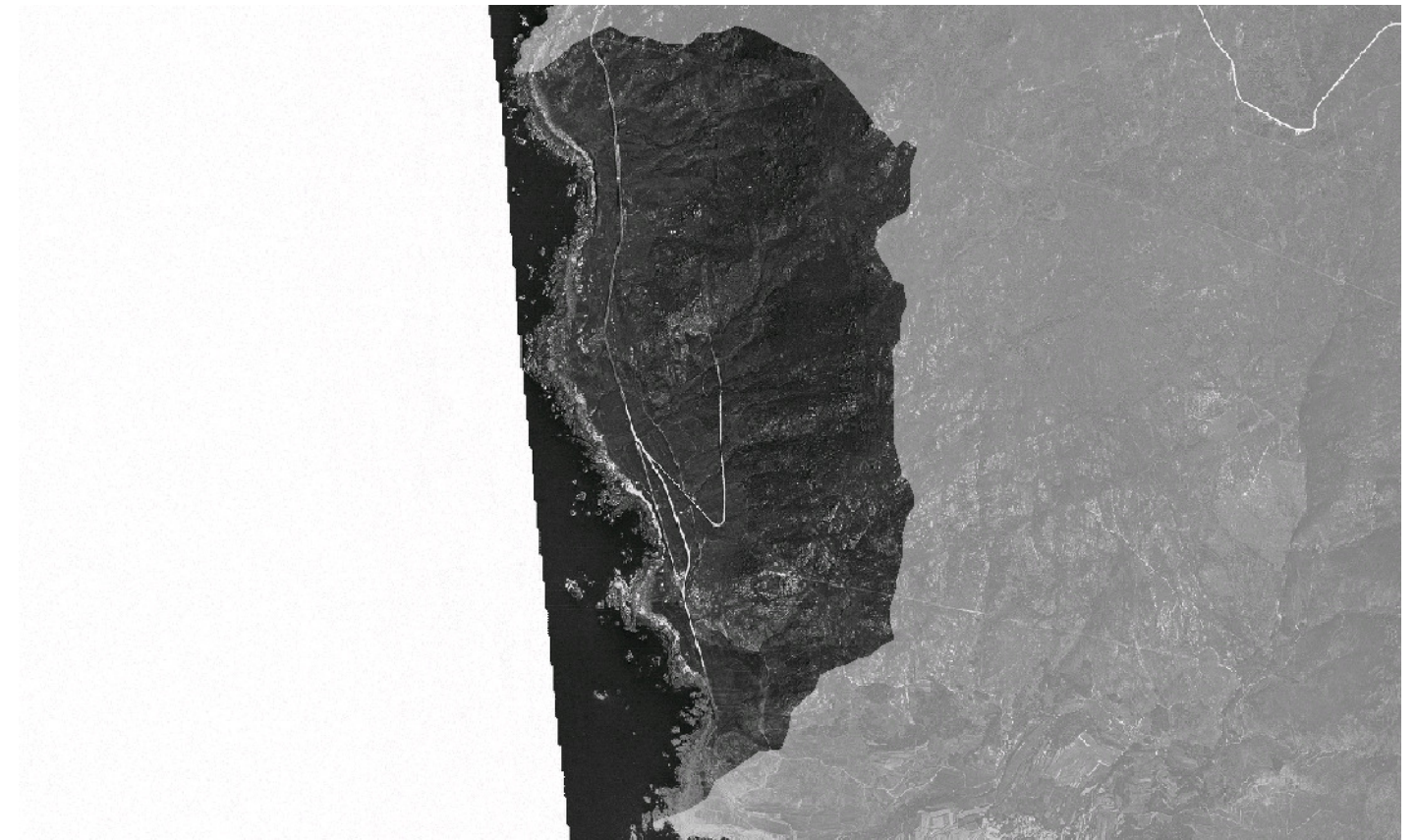
RISCOS E IMPACTOS

A completar durante a elaboración dos catálogos e directrices da paisaxe litoral.

3. AVALIACIÓN

VALORACIÓN DA PAISAXE

O Alto do Facho supón un importante fito paisaxístico, debido á potencia expresiva que ten como macizo de 430 metros de altura a tan só 1 quilómetro da costa. Xunto ao Alto da Oliveira, de 400 metros de altitude, conforma o fondo paisaxístico da unidade. As ladeiras de ambos os montes caen cara ao mar cun tecido heteroxéneo que combina piñeiro de repoboación, eucalipto, matogueira de substitución e afloramentos rochosos graníticos, até a liña de rotura de pendente, desde onde o terreo se abre con suavidade cara ao mar, co que se atopa formando pequenos cantís, acumulacións de cantos e bloques. Son numerosas as conexións visuais lonxitudinais ao longo da costa, entre os diferentes entrantes e saíntes que forma o litoral, como as que se poden observar desde a punta Sentinela, mentres que as relacións transversais co interior veñen interrompidas polos macizos graníticos antes mencionados.



4. PLANIFICACIÓN

OBXECTIVOS DE CALIDADE PAISAXÍSTICA

A completar durante a elaboración dos catálogos e directrices da paisaxe litoral.

ACCÍONS

A completar durante a elaboración dos catálogos e directrices da paisaxe litoral.

ÁMBITOS DE REQUALIFICACIÓN

Crecementos de carácter residencial e terciario dispersos, desde o trazado da estrada PO-552 á liña de costa, que non presentan unha funcionalidade urbana, nin relación co medio rural. O obxectivo é integrar os baleiros como elementos xeradores de trama ou estrutura física e funcional, minimizar a presión sobre o perfil cantil e mellorar deste xeito a calidade escénica e ambiental deste lugar.

Lenda / Leyenda

Usos do solo / Usos del suelo

- | | |
|---|--|
|  Chairas intermareais / Llanuras intermareales |  Matogueiras / Matorrales |
|  Marismas / Marismas |  Cultivos e prados / Cultivos y prados |
|  Praias / Playas |  Cultivos frutícolas e de viveiro / Cultivos frutícolas y de vivero |
|  Dunas / Dunas |  Viñedos / Viñedos |
|  Lagoas e humedais costeiros / Lagunas y humedales costeros |  Cultivos baixo plástico / Cultivos bajo plástico |
|  Cantis / Acantilados |  Forestal de repoboación / Forestal de repoblación |
|  Vexetación costeira / Vegetación costera |  Outras formacións arbóreas / Otras formaciones arbóreas |
|  Bosques autóctonos / Bosques autóctonos |  Outras masas de auga / Otras masas de agua |
|  Bosques de ribeira / Bosques de ribera |  Canteira / Cantera |
|  Bosques mixtos / Bosques mixtos |  Artificial / Artificial |
|  Bosques de recolonización / Bosques de recolonización | |
|  Outras formacións de carácter húmido / Otras formaciones de carácter húmedo | |

Asentamentos / Asentamientos

-  Asentamento de carácter fundacional / Asentamiento de carácter fundacional
-  Desenvolvemento periférico / Desarrollo periférico
-  Asentamento funcional / Asentamiento funcional
-  Agregado urbano / Agregado urbano
-  Nova agrupación / Nueva agrupación
-  Outras edificacións / Otras edificaciones

Hidrografía / Hidrografía

Patrimonio / Patrimonio

-  Bens de Interese Cultural / Bienes de Interés Cultural
-  Arquitectura industrial, militar e marítima / Arquitectura industrial, militar y marítima
-  Patrimonio arqueolóxico / Patrimonio arqueológico
-  Patrimonio etnográfico / Patrimonio etnográfico
-  Ptos de observación de conca ampla / Ptos de observación de cuenca amplia
-  Puntos de observación didácticos / Puntos de observación didácticos
-  Puntos de observación / Puntos de observación
-  Faros / Faros

Toponimia / Toponimia

- Toponimia interior / Toponimia interior
- Núcleos de indentidade do litoral / Núcleos de indentidad del litoral**
- Praia / Playa
- Lugares con enerxía de relevo / Lugares con energía de relieve
- Toponimia de costa / Toponimia de costa
- Espazos de interese paisaxístico / Espacios de interés paisajístico**
- Toponimia de portos / Toponimia de puertos

Batimetría / Batimetría

- | | | | | |
|---|---|--|---|---|
|  0 m |  -20 m |  -100 m |  -500 m |  -2000 m |
|  -10 m |  -50 m |  -200 m |  -1000 m |  -3000 m |

Espazos de interese / Espacios de interés

-  Espazos de interese xeomorfolóxico / Espacios de interés geomorfológico
-  Área de interese de Taxón / Área de interés de Taxón
-  Espazos de interese paisaxístico / Espacios de interés paisajístico
-  Espazos de protección de ladeira / Espacios de protección de ladera

Rede de Espazos Naturais / Red de Espacios Naturales

Liña de dinámica litoral / Línea de dinámica litoral

Sistemas territoriais / Sistemas territoriales

-  Zona aeroportuaria / Zona aeroportuaria
-  Pista de ateraxe / Pista de aterrizaje
-  Lámina de auga do porto / Lámina de agua del puerto
-  Zona portuaria / Zona portuaria
-  Ferrocarril / Ferrocarril
-  AVE / AVE
-  Autoestradas e autovías / Autopistas y autovías
-  Corredores e vías rápidas / Corredores y vías rápidas
-  Outras estradas / Otras carreteras
-  Pistas e camiños / Pistas y caminos
-  EDAR / EDAR



1:20.000

0 100 200 400 600 800 Metros

Sistema de referencia: European Datum 1950, fuso 29
Sistema de referencia: European Datum 1950, fuso 29



