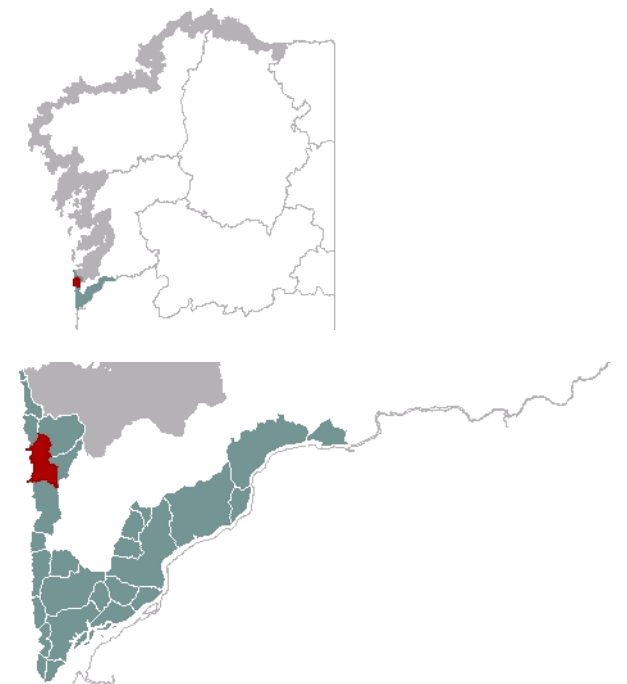




1. EMPRAZAMENTO

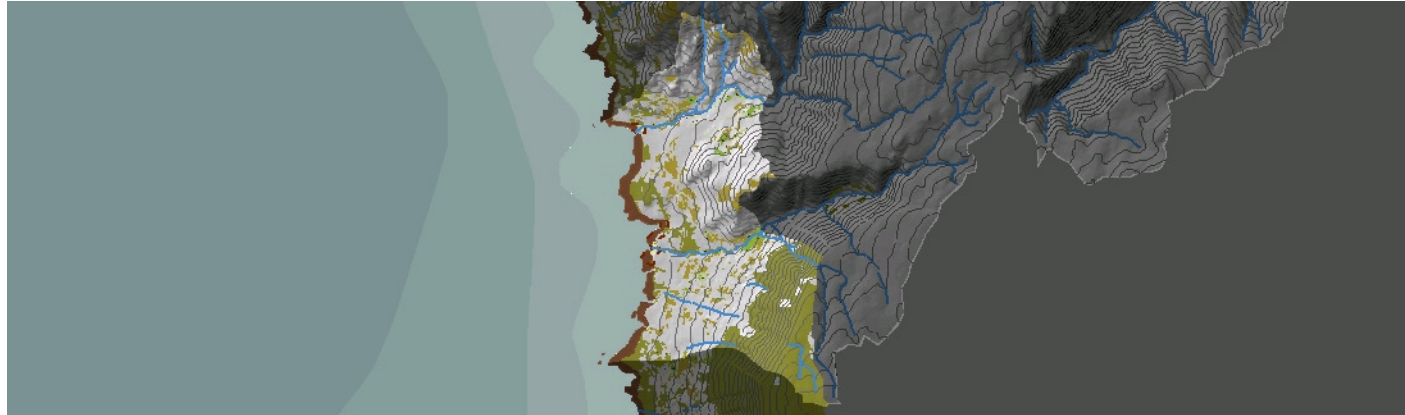


DATOS XERAIS

Comarca: Costa Sur. Sector: Cabo Silleiro-A Guarda. Municipio: Oia. Parroquias: Santa Uxía de Mougás ao norte, San Miguel de Viladesuso no centro, e San Mamede de Pedornes nas esquinas suroeste e sueste. Extensión: 6,58km².

2. CARACTERIZACIÓN

ELEMENTOS NATURAIS



AS FORMAS DO RELEVO

Costa baixa acantilada con tramos de plataforma e áreas de depósitos costeiros formadas principalmente por pequenas calas con praias de cantos e bloques que tapizan o substrato granítico. O trazado xeral queda interrompido pola presenza dos entrantes costeiros de Sanín e Mougás. Tras a liña de costa séguelle unha superficie aplanada de escasa prolongación continental. A vertente está formada por dous vales principais, o arroyo de Mougás ao norte e o Río de Vila de Suso ao sur separados polo alto de Cubelas. Ambos lograron dividir o macizo granítico situado entre os Altos da Oliveira e de Corroubelo, dando lugar a unha ladeira de pendente progresiva composta por depósitos coluviais acumulados tras o desmantelamento da devandita aliñación montañosa. Inclúe os EIX Depósito antigo costeiro de Mougás e Outros depósitos antigos da Costa de Oia.

AS UNIDADES LITOLÓXICAS

Logo da dominancia da litoloxía granítica de afinidade alcalina de base, as deposicións de materiais cuaternarios son o elemento litolóxico máis destacado da unidade. Trátase de depósitos coluviais dispostos nunha ampla franxa paralela á costa, pero sen estar en contacto con ela, que se ramifica e prolonga cara ao interior asociada aos vales dos ríos Mougás, ao norte, e Vila de Suso ao sur. Desde o val deste último, continuando a mencionada banda cara ao sur, obsérvase unha franxa paralela correspondente a derrubas de ladeira. En canto aos granitos de feldespato alcalino que dominan a litoloxía da unidade, é de destacar a existencia de diques acedos de escasa potencia, así como dalgúns lentellóns de rocas metamórficas do Precámbrico-Silúrico.

A DIVERSIDADE CLIMÁTICA

Transición climática de costa a interior en relación coa variación altitudinal. Franxa costeira, que comprende aproximadamente os primeiros 500m, de réxime ombrotérmico Cálido e Húmido xa que as precipitacións non superan os 1400mm ao ano. Cara ao interior as precipitacións medias van en aumento do mesmo xeito que a amplitude térmica anual debido a que as vertentes da Serra da Groba están moi expostas ás masas de aire húmido oceánicas. Neste sentido, a maior parte da unidade sitúase no rango de 1400mm a 1800mm, dominio Cálido e Moi Húmido, pero ao SE no Alto de Corroubelo se acadan os 2000mm anuais e a amplitude térmica rolda os 14°C o que indica un clima Temperado-Hiperhúmido. A temperatura media en toda a unidade está por riba dos 14°C a excepción dos puntos máis altos onde se achega incluso aos 12°C.

OS SOLOS

A base da vertente está formada por unha chaira costeira con lixeira inclinación na que se desenvolven os solos máis profundos e evolucionados do tipo cambisol dístico que soportan unha intensa explotación agropecuaria. Na parte traseira prodúcese unha ruptura de pendente na que as ladeiras adquiren fortes desniveis e en consecuencia modifícase a edafoxénese. Os solos adquiren un grosor case esquelético cun único horizonte humífero sobre o substrato rochoso subxacente que en numerosos casos aflora á superficie, especialmente na cabeceira e en tramos que experimentan unha intensa dinámica erosiva. Neste contexto dominan os regosois e os leptosois líticos cubertos por un tapiz vexetal de mato e forestal arboredo.

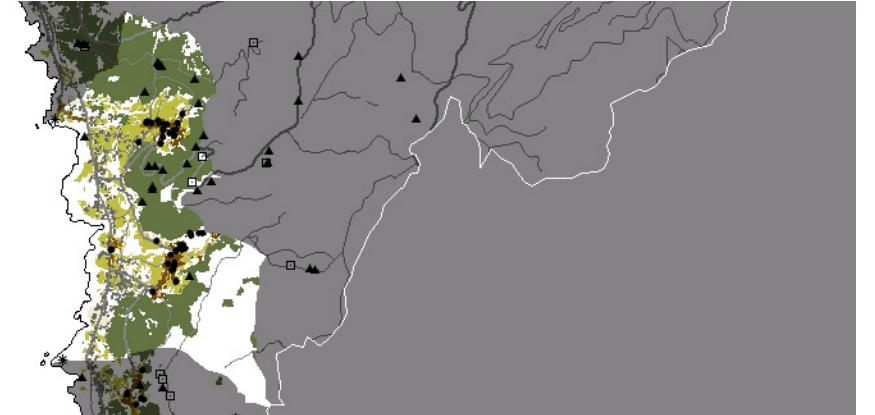
AS AUGAS

O desenvolvemento da chaira costeira nesta unidade permite que os arroyos que discorren polas ladeiras dos cantís se agrupen en varios ríos que adquiren certa importancia respecto ao seu caudal. Trátase polo norte, do río de Mougás, que desemboca no porto do mesmo nome, sendo o seu principal afluente o arroyo das Pías; mentres que polo sur destaca o río de Vila de Suso, que conforma un profundo val desde Viladesuso cara ao este. As Augas Costeiras desta unidade identifícanse co código 20103.

O PATRIMONIO NATURAL

Fronte rochosa cun hábitat 1230 de cantís mariños atlánticos mal desenvolvido e extensas praias de cantos e bloques co hábitat 1210 de vexetación anual sobre refugallo mariños acumulados. Nas partes altas domina a repoboación forestal. Nas puntas non cultivadas da chaira costeira aparecen matogueiras secas, potencialmente do hábitat 4030, breixos secos europeos, e nas cimas, entre o rochedo, ademais destes, sería posible atopar hábitat 4090, Breixos oromediterráneos endémicos con aliaga, alí onde non aparece monte alto. En valgadas e alveolos con hidromorfía aparecerá o hábitat 4020, breixos húmidos atlánticos de Erica ciliaris e Erica tetralix, cando non derivan cara a pequenas turbeiras. En toda a parte alta da unidade, pero en especial no extremo setentrional, abundan os afloramentos rochosos, o que outorga importancia ao grupo de hábitats 82, pendentes rochosas con vexetación casmofítica. Os ríos de Mougás e Viladesuso, ofrecen bosquetes ripícolas (91E0), aínda que son masas dispersas e mixtas.

ELEMENTOS ANTRÓPICOS



USOS DO SOLO

Primeira franxa costeira, sensiblemente plana, dedicada a usos agrícolas alternados con masas de matogueira, acollendo tamén usos residenciais con maior ou menor compacidade, que se prolongan cara ao interior ao longo dos vales do Río Mougás no terzo setentrional e do río de Vila de Suso no sur. No interior dos devanditos vales, na liña de rotura de pendente, concéntranse os usos residenciais máis intensos. A partir desta liña, nas ladeiras dos montes do Alto de Cubelas (no punto intermedio da unidade) e o Alto da Oliveira (ao norte), o uso pasa a ser forestal cunha masa continua de bosque de repoboación. Nas partes altas dos devanditos montes, así como nas ladeiras da Cruz de Pau (ao sur do ámbito) figuran coberturas de vexetación costeira de matogueira.

MORFOLOXÍA

Os núcleos tradicionais de Mougás e Viladesuso seguen patróns de asentamento tradicional, penetrándose nos seus respectivos vales preto de 1 quilómetro desde a liña de costa, a uns 80 metros sobre o nivel do mar, a media ladeira e orientándose ao noroeste. Teñen unha estrutura alveolar, adaptándose á pendente cun tecido relativamente compacto e rodeados de bancais de cultivo con terrazas na ladeira. Pola súa maior representatividade considerouse a Outeiro e Portosenín núcleos de identidade litoral. Os crecementsos residenciais recentes non seguiron estes patróns, senón que se realizaron ao longo das novas vías de comunicación (a estrada PO-552) moito máis próximos ao litoral. Trátase dun crecemento disperso e extensivo, que ocupa parcelas anteriormente reservadas a aproveitamentos agrarios cunha diversidade de tipoloxías edificatorias que inclúe residencias desde unifamiliares illadas e unidas a bloques lineais de vivendas.

INFRAESTRUTURAS DE MOBILIDADE

Debido aos condicionantes do terreo, a rede viaria tradicional era fundamentalmente transversal, xa que as vías máis importantes eran as que partían dos núcleos de poboación, percorrían as terras de cultivo e daban acceso ao litoral. Camiños litorais paralelos á costa discorían entre as parcelas de cultivo para acabar de vertebrar todo o territorio. A construción da PO-552, que articula todo o sector de Cabo Silleiro- A Guarda, xunto ao reforzo doutras vías lonxitudinais menores, modificou substancialmente os patróns de mobilidade do ámbito, introducindo unha conexión entre os vales e entre estes e o resto do litoral que antes non había. A accesibilidade ás ladeiras dos diferentes montes que delimitan o ámbito cara ao leste garántese cunha serie de pistas forestais de pouco impacto na paisaxe.

PATRIMONIO HISTÓRICO

O Alto de Cubelas acolle unha das maiores concentracións de restos arqueolóxicos da zona, con numerosos petroglifos (algúns deles declarados Bens de Interese Cultural (petroglifo da Casa Forestal ou de Coto dos Mouros) e castros (de Canto dos Mouros, das Chans ou de Mougás). Tamén na ladeira sur do Alto de Oliveira atópanse os petroglifos de Bouza Fariña, así como o petroglifo das Cachadas. En canto a patrimonio relixioso, cabe apuntar as igrexas de Viladesuso, acabada en 1801 sobre os restos dunha ermida dedicada a Santo Anxo, e a de Mougás, de orixe románico pero reconstruída en 1698 cun interesante retablo barroco do s.XVIII. O resto do patrimonio constitúenno elementos de tipo tradicional coma pontes, muíños de auga, casas, cruceiros e hórreos.

O CARÁCTER E A ORGANIZACIÓN ACTUAL

Territorio caracterizado polos seus condicionantes xeográficos: unha plataforma sensiblemente plana que se desenvolve desde a fronte litoral, prologándose cara ao interior dos vales de Mougás e Viladesuso, tras a que potentes macizos graníticos limitan o espazo. Foi tradicionalmente moi cultivado, e concentraba a poboación en dous asentamentos compactos nas vertentes dos ríos. Na actualidade o crecemento residencial realizouse sobre antigas terras agrícolas, dando lugar a un continuo construído ao longo da estrada PO-552, moi próximo á liña de costa. Este abandono agrícola ten xerado a repoboación de parcelas por parte da vexetación costeira de matogueira. A partir da liña de cambio de pendente, desenvólvese unha masa forestal de repoboación notablemente continua, que só no cume recupera a cuberta de matogueira.

DINÁMICA DA PAISAXE

As terras de menor pendente que se desenvolven na primeira franxa costeira até a liña de rotura de pendente estaban tradicionalmente intensamente cultivadas. Estes usos agrícolas prolongábanse nas vertentes dos ríos, construíndo con terrazas as ladeiras de máis pendente, formando bancais de cultivo ao redor dos núcleos tradicionais de poboación. Mentres a maioría destas segundas mantiveron o seu uso agrícola, boa parte da superficie da primeira franxa foi abandonada, deixándose cubrir por vexetación costeira de matogueira, ou cambiou o seu uso para acoller desenvolvementos residenciais dispersos. Este novo crecemento apóiase na linealidade que introduce a vía PO-552, que desprazou a presión urbanística desde o fondo de val até a fronte litoral. Tamén aumentou a superficie dedicada a explotación forestal, estendéndose o bosque de repoboación polas ladeiras dos montes que delimitan o ámbito.

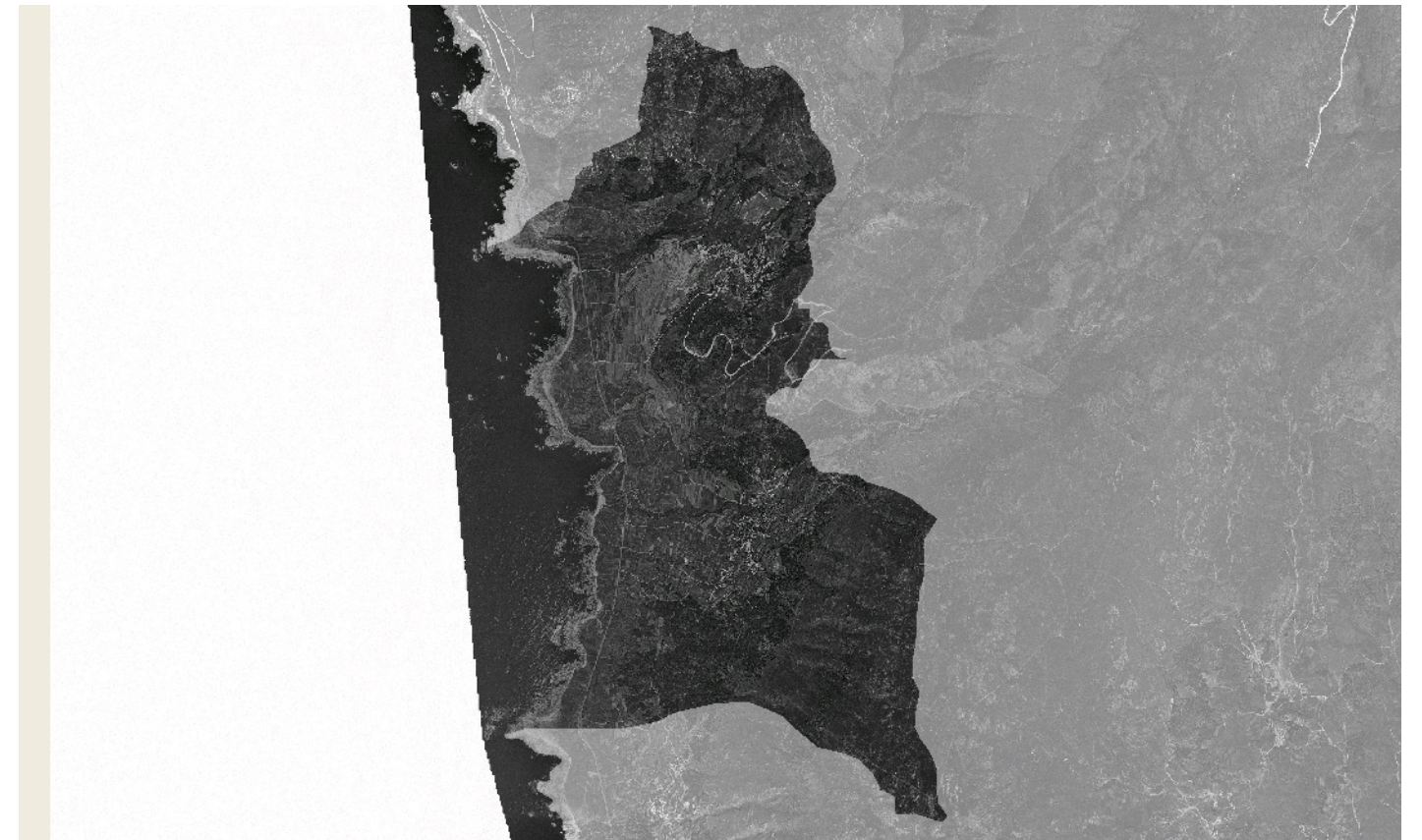
RISCOS E IMPACTOS

A completar durante a elaboración dos catálogos e directrices da paisaxe litoral.

3. AVALIACIÓN

VALORACIÓN DA PAISAXE

Paisaxe de especial valor expresivo, consecuencia do forte contraste entre a horizontalidade das terras próximas á costa, que debuxan un mosaico miúdo de parcelas, casas e árbores, e os macizos que delimitan a unidade cara ao interior, cos pés das ladeiras de forte pendente vestidas por unha masa boscosa de textura rugosa e continua. As cimas da cordilleira funcionan, co seu pano de vexetación autóctona de matogueira, como fondo de perspectiva da paisaxe. O territorio conserva aínda a construción en terrazas das zonas de cultivo máis afastadas do mar, que suxeitan tamén as edificacións máis tradicionais que colonizaron as vertentes do interior dos vales. As aperturas visuais son numerosas e descontinuas, permitindo multitude de relacións entre o interior dos vales, as áreas de litoral, as ladeiras boscosas e as terras cultivadas intermedias. Os núcleos tradicionais ábreanse ao longo dos vales até o mar, onde son relacionados entre eles por unha costa recortada que parece reproducir no seu perfil as tensións que introducen os macizos montañosos do fondo oriental. A Punta Orelluda no extremo meridional, e a Punta do Cabezo no setentrional, marcan os límites costeiros da unidade desde os que poder outear o perfil costeiro da unidade e de gran parte de Costa Sur.



4. PLANIFICACIÓN

OBXECTIVOS DE CALIDADE PAISAXÍSTICA

A completar durante a elaboración dos catálogos e directrices da paisaxe litoral.

ACCIÓNNS

A completar durante a elaboración dos catálogos e directrices da paisaxe litoral.

ÁMBITOS DE REQUALIFICACIÓN

Crecementos residenciais con vivendas unifamiliares xurdidos ao longo da estrada PO-552 e cara á liña de costa, desde o lugar de O Mato Vello a Portosenín, e desde Portosenín ata Porto de Mougás, os cales áchanse desvinculados da vida rural e sen funcionalidade urbana. O obxectivo é integrar os baleiros como elementos xeradores de trama ou estrutura física e funcional, minimizar a presión sobre o perfil cantil e mellorar deste xeito a calidade escénica e ambiental deste lugar.

Lenda / Leyenda

Usos do solo / Usos del suelo







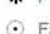

- | | |
|---|--|
|  Chairas intermareais / Llanuras intermareais |  Matogueiras / Matorrales |
|  Marismas / Marismas |  Cultivos e prados / Cultivos y prados |
|  Praias / Playas |  Cultivos frutícolas e de viveiro / Cultivos frutícolas y de vivero |
|  Dunas / Dunas |  Viñedos / Viñedos |
|  Lagoas e humedais costeiros / Lagunas y humedales costeros |  Cultivos baixo plástico / Cultivos bajo plástico |
|  Cantis / Acantilados |  Forestal de repoboación / Forestal de repoblación |
|  Vexetación costeira / Vegetación costera |  Outras formacións arbóreas / Otras formaciones arbóreas |
|  Bosques autóctonos / Bosques autóctonos |  Outras masas de auga / Otras masas de agua |
|  Bosques de ribeira / Bosques de ribera |  Canteira / Cantera |
|  Bosques mixtos / Bosques mixtos |  Artificial / Artificial |
|  Bosques de recolonización / Bosques de recolonización | |
|  Outras formacións de carácter húmido / Otras formaciones de carácter húmedo | |

Asentamentos / Asentamientos

-  Asentamento de carácter fundacional / Asentamiento de carácter fundacional
-  Desenvolvemento periférico / Desarrollo periférico
-  Asentamento funcional / Asentamiento funcional
-  Agregado urbano / Agregado urbano
-  Nova agrupación / Nueva agrupación
-  Outras edificacións / Otras edificaciones

Hidrografía / Hidrografía

Patrimonio / Patrimonio

-  Bens de Interese Cultural / Bienes de Interés Cultural
-  Arquitectura industrial, militar e marítima / Arquitectura industrial, militar y marítima
-  Patrimonio arqueolóxico / Patrimonio arqueológico
-  Patrimonio etnográfico / Patrimonio etnográfico
-  Ptos de observación de conca ampla / Ptos de observación de cuenca amplia
-  Puntos de observación didácticos / Puntos de observación didácticos
-  Puntos de observación / Puntos de observación
-  Faros / Faros

Toponimia / Toponimia

- Toponimia interior / Toponimia interior
- Núcleos de indentidade do litoral / Núcleos de indentidad del litoral**
- Praia / Playa
- Lugares con enerxía de relevo / Lugares con energía de relieve
- Toponimia de costa / Toponimia de costa
- Espazos de interese paisaxístico / Espacios de interés paisajístico**
- Toponimia de portos / Toponimia de puertos

Batimetría / Batimetría

- | | | | | |
|---|---|--|---|---|
|  0 m |  -20 m |  -100 m |  -500 m |  -2000 m |
|  -10 m |  -50 m |  -200 m |  -1000 m |  -3000 m |





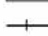




Espazos de interese / Espacios de interés

-  Espazos de interese xeomorfolóxico / Espacios de interés geomorfológico
-  Área de interese de Taxón / Área de interés de Taxón
-  Espazos de interese paisaxístico / Espacios de interés paisajístico
-  Espazos de protección de ladeira / Espacios de protección de ladera

Rede de Espazos Naturais / Red de Espacios Naturales

Liña de dinámica litoral / Línea de dinámica litoral

Sistemas territoriais / Sistemas territoriales

-  Zona aeroportuaria / Zona aeroportuaria
-  Pista de ateraxe / Pista de aterrizaje
-  Lámina de auga do porto / Lámina de agua del puerto
-  Zona portuaria / Zona portuaria
-  Ferrocarril / Ferrocarril
-  AVE / AVE
-  Autoestradas e autovías / Autopistas y autovías
-  Corredores e vías rápidas / Corredores y vías rápidas
-  Outras estradas / Otras carreteras
-  Pistas e camiños / Pistas y caminos
-  EDAR / EDAR



1:20.000

0 100 200 400 600 800 Metros

Sistema de referencia: European Datum 1950, fuso 29
Sistema de referencia: European Datum 1950, fuso 29



