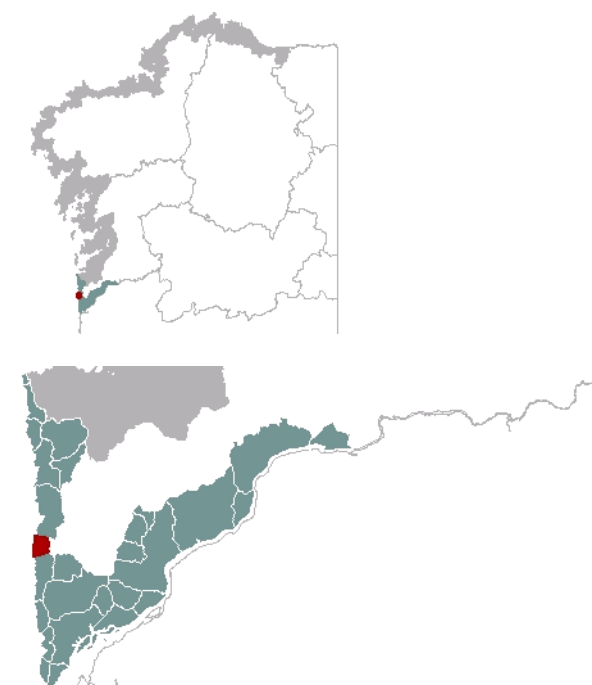




**1. EMPRAZAMENTO**

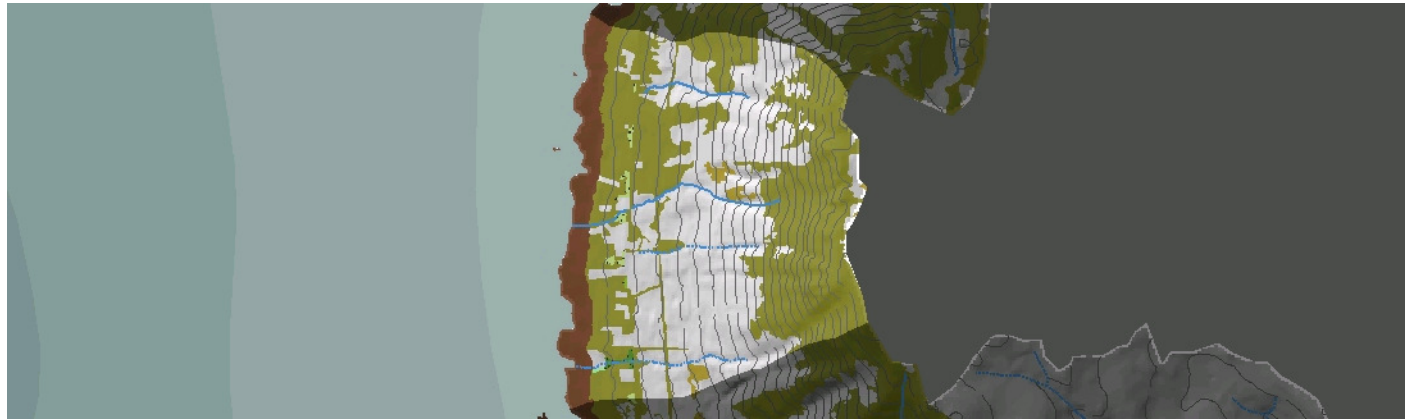


**DATOS XERAIS**

Comarca: Costa Sur. Sector: Cabo Silleiro-A Guarda. Municipio: Oia. Parroquias: Santa María de Oia. Extensión: 2,18km<sup>2</sup>.

## 2. CARACTERIZACIÓN

### ELEMENTOS NATURAIS



#### AS FORMAS DO RELEVO

Costa de trazado rectilíneo caracterizada por unha fronte acantilada en xeral baixo con tramos de plataforma e bloques. A vertente ten inicialmente escaso desnivel pero aumenta progresivamente a medida que se ascende en altitude até chegar ao tramo de cabeceira por encima dos 500 metros no alto dos montes das Mariñas e Castro Bicaludo. A ladeira está dividida por pequenas valgadas que degradan o macizo granítico e van depositando os materiais coluviais ao pé de vertente.

#### AS UNIDADES LITOLÓXICAS

A litoloxía granítica de afinidade alcalina desta unidade caracterízase por presentar unha gran fracturación na liña de costa, así como numerosos diques acedos de escasa potencia no interior. Próxima á costa, aínda que non en contacto co mar, destaca unha ampla banda de materiais cuaternarios que son, na súa maioría, depósitos coluviais. Dánse, á súa vez, pequenas prolongacións destes depósitos polas ladeiras a modo de conos de dexestión. Ao sur da unidade e dentro desta banda, recoñécese un nivel de terraza mariña.

#### A DIVERSIDADE CLIMÁTICA

Ambiente climático en xeral Cálido e Moi Húmido. Rexístranse entre 1400mm e 1800mm de precipitación acumulada media ao ano. As temperaturas son suaves e acadan valores medios por riba de 14°C e a oscilación térmica media sitúase entre 12,5°C e 13,5°C. No alto de Castro Bicaludo supéranse os 1800mm chegando a máximos en torno a 2000mm, a temperatura media descende por debaixo de 14°C e a oscilación térmica anual sitúase entre 13,5°C e 14,5°C, delimitando a área de dominio Temperado e Hiperhúmido.

#### OS SOLOS

Este tramo costeiro presenta unha vertente máis regular no tocante ao seu perfil, o que a diferencia levemente das unidades contiguas, de maneira que o trazo máis significativo é a ausencia da chaira costeira ou fronte litoral de escasa pendente. Polo tanto dominan os solos propios de vertente, en xeral pouco evolucionados e de perfil esquelético que poden experimentar intensos procesos erosivos. Destacan sobre todo os regosois de baixa e media ladeira, e na cabeceira (parte alta dos montes das Mariñas e Castro Bicaludo) os leptosóis líticos con abundancia de afloramentos da rocha granítica subxacente.

#### AS AUGAS

Esta unidade presenta os cantís separados da liña litoral por unha estreita chaira costeira a través da que transcorren algúns pequenos arrosos que non forman vales marcados. A masa de Augas Costeiras en contacto con esta unidade é a que se corresponde coa 20103.

#### O PATRIMONIO NATURAL

Fronte con hábitat 1230 de cantís mariños atlánticos e praias de seixos ademais de extensas praias de cantos e bloques co hábitat 1210 de vexetación anual sobre refugallos mariños acumulados. Ladeiras con dominio forestal, arboredo nas partes medias. Na chaira costeira e nos altos desenvólvense matogueiras. Na chaira potencialmente debe dominar o hábitat 4030, breixos secos europeos, mentres nas partes altas, ademais do 4030, desenvólvense amplamente o 4090 de breixos oromediterráneos endémicos con aliaga. Algún sector hidromorfo en valgada ou alveolo pode manifestar breixos húmidos atlánticos de Erica ciliaris e Erica tetralix (4020) e derivar cara a pequenas turbeiras (grupo 71). Nas cimas, pero tamén nalgunhas zonas baixas costeira, aparecen afloramentos rochosos que permiten a aparición do grupo de hábitats 82, pendentes rochosas con vexetación casmofítica.

### ELEMENTOS ANTRÓPICOS



#### USOS DO SOLO

Unidade cos usos do solo claramente estruturados en franxas paralelas á liña litoral. Unha primeira franxa de uso marisqueiro nos cantís, con actividades extractivas de ourizo, percebe e lapa tras a que se estende unha superficie cuberta por matogueira costeira sen uso produtivo até a estrada PO-552. Nesta zona sitúanse tamén os fenómenos residenciais que atopamos na unidade, moi fragmentados e sempre asociados á estrada. A partir de aí, unha extensión considerable da ladeira oeste do Monte das Mariñas e Campo dos Corvos dedícase a usos forestais, cuberta por bosque de repoboación. As partes máis elevadas dos devanditos montes as masas boscosas deixan paso á vexetación costeira de matogueira.

#### MORFOLOXÍA

Ningún asentamento tradicional sitúase nesta paisaxe, por tratarse dun ámbito de escasa tensión antrópica. As edificacións existentes son recentes e apoiadas na estrada sen funcións urbanas e sen dar lugar a un asentamento recoñecible.

#### INFRAESTRUTURAS DE MOBILIDADE

Territorio no que, do mesmo xeito que as unidades limítrofes, a rede viaria é fundamentalmente lonxitudinal, cun forte predominio da dirección norte-sur paralela á liña de costa. A estrada PO-552, que discorre aproximadamente a 300 metros do litoral a unha altitude de 50 metros sobre o nivel do mar, é a única vía de certa entidade que atravesa o ámbito. Ao non existir unha rede viaria tradicional, os únicos accesos á costa ou ás partes altas da ladeira redúcense a pequenas pistas peonís e forestais.

#### PATRIMONIO HISTÓRICO

O único elemento de patrimonio histórico catalogado nesta unidade é o enclave coñecido como Corte das Cabras.



**O CARÁCTER E A ORGANIZACIÓN ACTUAL**

Como a práctica totalidade das paisaxes que conforman o sector de Cabo Silleiro- A Guarda, trátase dunha unidade de marcada tendencia lonxitudinal, cunha primeira franxa costeira de pouca pendente que concentra toda a actividade humana, tras a que se desenvolve a ladeira de maior inclinación. A matriz de usos está dominada polos aproveitamentos silvícolas e os ecosistemas propios da vexetación costeira, na que recentemente se introduce o uso residencial, aínda que desvinculado do sector primario, desproveito de trama e funcións urbana.

**DINÁMICA DA PAISAXE**

Unidade que experimentou moi poucas evolucións no seu modelo de organización espacial, froito da escasa actividade humana que sempre se desenvolveu nela. Na ladeira da Serra do Torroso aumentou a superficie forestal de repoboación, e na franxa que se desenvolve entre a costa e a estrada PO-552 xurdiron algúns fenómenos residenciais illados, que se concentran no lado occidental da estrada cunha importante dispersión.

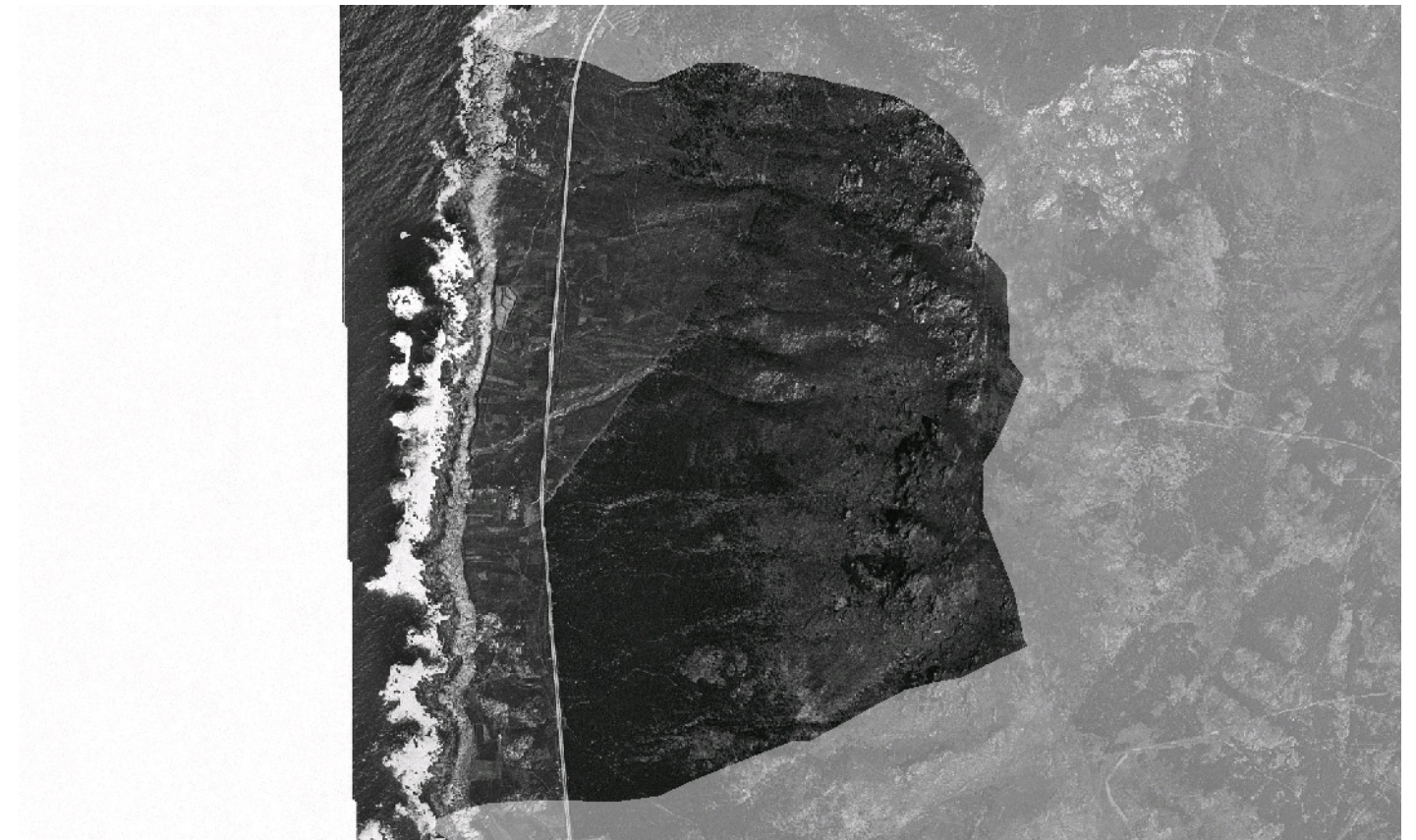
**RISCOS E IMPACTOS**

A completar durante a elaboración dos catálogos e directrices da paisaxe litoral.

**3. AVALIACIÓN**

**VALORACIÓN DA PAISAXE**

Paisaxe que presenta unha gran homoxeneidade, o que permite unha lectura coherente e unitaria do conxunto. A ausencia de alteracións importantes, de discontinuidades nos tecidos ou de actividades singulares illadas fai que este territorio se lea como unha secuencia moi pautada, como unha foto fixa que se repite ao longo do seu percorrido paralelo á costa. Importante contraste entre a franxa costeira, de pouca pendente e que concentra as escasas actividades antrópicas que se desenvolven, coa ladeira de forte inclinación cuberta por un continuo boscoso. As conexións co interior son practicamente inexistentes, ao contrario das conexións visuais lonxitudinais.





#### 4. PLANIFICACIÓN

##### OBXECTIVOS DE CALIDADE PAISAXÍSTICA

A completar durante a elaboración dos catálogos e directrices da paisaxe litoral.

##### ACCIÓNNS

A completar durante a elaboración dos catálogos e directrices da paisaxe litoral.

##### ÁMBITOS DE REQUALIFICACIÓN

Nesta unidade non se contemplan posibles ámbitos de requalificación.

#### Lenda / Leyenda

##### Usos do solo / Usos del suelo

- |   |  |
|---|--|
|  Chairas intermareais / Llanuras intermareais                                |  Matogueiras / Matorrales   |
|  Marismas / Marismas   |  Cultivos e prados / Cultivos y prados                              |
|  Praias / Playas   |  Cultivos frutícolas e de viveiro / Cultivos frutícolas y de vivero |
|  Dunas / Dunas   |  Viñedos / Viñedos  |
|  Lagoas e humedais costeiros / Lagunas y humedales costeros                  |  Cultivos baixo plástico / Cultivos bajo plástico                   |
|  Cantis / Acantilados  |  Forestal de repoboación / Forestal de repoblación                  |
|  Vexetación costeira / Vegetación costera                                    |  Outras formacións arbóreas / Otras formaciones arbóreas            |
|  Bosques autóctonos / Bosques autóctonos                                     |  Outras masas de auga / Otras masas de agua                         |
|  Bosques de ribeira / Bosques de ribera                                      |  Canteira / Cantera   |
|  Bosques mixtos / Bosques mixtos   |  Artificial / Artificial  |
|  Bosques de recolonización / Bosques de recolonización                       |  |
|  Outras formacións de carácter húmido / Otras formaciones de carácter húmedo |  |

##### Asentamentos / Asentamientos

-  Asentamento de carácter fundacional / Asentamiento de carácter fundacional
-  Desenvolvemento periférico / Desarrollo periférico
-  Asentamento funcional / Asentamiento funcional
-  Agregado urbano / Agregado urbano
-  Nova agrupación / Nueva agrupación
-  Outras edificacións / Otras edificaciones

##### Hidrografía / Hidrografía

##### Patrimonio / Patrimonio

-  Bens de Interese Cultural / Bienes de Interés Cultural
-  Arquitectura industrial, militar e marítima / Arquitectura industrial, militar y marítima
-  Patrimonio arqueolóxico / Patrimonio arqueológico
-  Patrimonio etnográfico / Patrimonio etnográfico
-  Ptos de observación de conca ampla / Ptos de observación de cuenca amplia
-  Puntos de observación didácticos / Puntos de observación didácticos
-  Puntos de observación / Puntos de observación
-  Faros / Faros





##### Toponimia / Toponimia

- Toponimia interior / Toponimia interior
- Núcleos de indentidade do litoral / Núcleos de indentidad del litoral**
- Praia / Playa
- Lugares con enerxía de relevo / Lugares con energía de relieve
- Toponimia de costa / Toponimia de costa
- Espazos de interese paisaxístico / Espacios de interés paisajístico**
- Toponimia de portos / Toponimia de puertos

##### Batimetría / Batimetría

- |   |   |  |   |   |
|---|---|--|---|---|
|  0 m   |  -20 m |  -100 m |  -500 m  |  -2000 m |
|  -10 m |  -50 m |  -200 m |  -1000 m |  -3000 m |






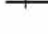





##### Espazos de interese / Espacios de interés

-  Espazos de interese xeomorfolóxico / Espacios de interés geomorfológico
-  Área de interese de Taxón / Área de interés de Taxón
-  Espazos de interese paisaxístico / Espacios de interés paisajístico
-  Espazos de protección de ladeira / Espacios de protección de ladera

##### Rede de Espazos Naturais / Red de Espacios Naturales

##### Liña de dinámica litoral / Línea de dinámica litoral

##### Sistemas territoriais / Sistemas territoriales

-  Zona aeroportuaria / Zona aeroportuaria
-  Pista de ateraxe / Pista de aterrizaje
-  Lámina de auga do porto / Lámina de agua del puerto
-  Zona portuaria / Zona portuaria
-  Ferrocarril / Ferrocarril
-  AVE / AVE
-  Autoestradas e autovías / Autopistas y autovías
-  Corredores e vías rápidas / Corredores y vías rápidas
-  Outras estradas / Otras carreteras
-  Pistas e camiños / Pistas y caminos
-  EDAR / EDAR



1:20.000

0 100 200 400 600 800 Metros

Sistema de referencia: European Datum 1950, fuso 29  
Sistema de referencia: European Datum 1950, fuso 29



