

1. EMPRAZAMENTO

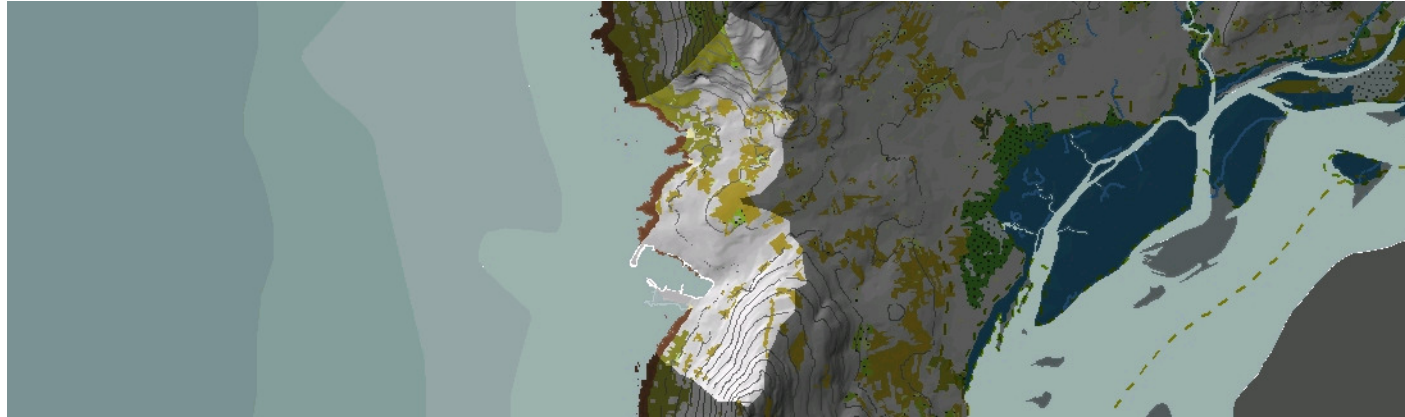


DATOS XERAIS

Comarca: Costa Sur. Sector: Cabo Silleiro-A Guarda. Municipio: A Guarda. Parroquias: San Lourenzo de Salcidos ao norte, Santa María da Guarda no centro, e Santa Isabel de Camposancos na esquina sueste. Extensión: 2,53km².

2. CARACTERIZACIÓN

ELEMENTOS NATURAIS



AS FORMAS DO RELEVO

Fronte costeira irregular con tramos de cantís baixos e calas tapizadas de bloques, cantos e area. A paisaxe interior está formada por un sector central de menor altitude de relevo ondulado formado por coluviós e pequenas elevacións a modo de superficies graníticas residuais ao pé das cales se estende o núcleo urbano da Guarda. No extremos norte e sur da unidade sitúanse os altos do Torroso e de Santa Tegra-Alto do Facho respectivamente, as dúas elevacións graníticas que representan as cabeceiras da vertente.

AS UNIDADES LITOLÓXICAS

Sobre a litoloxía predominante dos granitos de feldespato alcalino que compoñen a unidade, dispónse numerosos lentellóns en dirección N-S de rocas metamórficas pertencentes ao Complexo de Monteferro - O Rosal. A excepción a esta estrutura litolóxica vén representada polo centro da unidade, sobre a que se asenta o núcleo da Guarda, e que se corresponde cunha ampla zona de depósitos coluviais con orixe no desmantelamento dos relevos circundantes.

A DIVERSIDADE CLIMÁTICA

A área da Guarda inclúese no dominio climático Cálido e Moi Húmido caracterizado por unha amplitude térmica anual entre 12,5°C e 13,5°C, rango de precipitacións medias acumuladas durante o ano de 1400mm a 1600mm e unha temperatura media anual por riba de 15°C.

OS SOLOS

A localización do núcleo da Guarda na parte central da unidade modificou notablemente a paisaxe facendo que neste sector e na área de expansión urbana predominen os antrosos froito da intensa actividade humana. Queda así pouco espazo reservado aos solos evolucionados de tipo cambisol dístrico, máis ou menos podsolizados, relegados a fondos de valga e terreos de escasa pendente. Nas vertentes que enmarcan a unidade no seu extremo norte (Alto do Torroso) e sur (Alto do Facho-Santa Tegra) os solos adquiren un perfil esquelético cun horizonte humífero sobre a rocha nai subxacente que a miúdo aflora á superficie. Son principalmente regosois e leptosois líticos utilizados sobre todo con fins forestais. Finalmente cómpre mencionar a presenza testemuñal de arenosois na fronte costeira asociados aos depósitos sedimentarios areosos das praias de Area Grande e Fedorento.

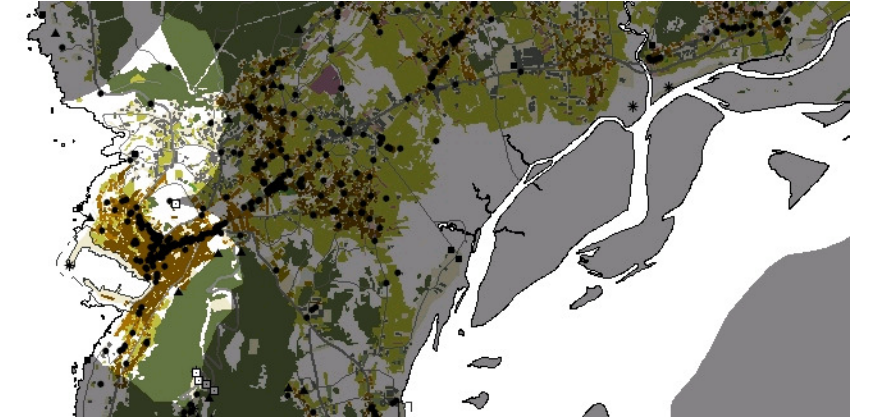
AS AUGAS

A conca hidrográfica da unidade queda recollida en pequenos arrosios que verteren ás Augas Costeiras identificadas co código 20103, nas praias de Area Grande, Fedorento, e no porto da Guarda.

O PATRIMONIO NATURAL

Unidade cunha intensa ocupación humana e transformación do medio. As partes baixas son dominio construtivo e as altas forestais de repoboación, así que non se pode destacar moito patrimonio natural. A liña de costa, bastante regularizada antropicamente e cementada, representa un sector baixo rochoso no que debesen de desenvolverse ben os cantís mariños atlánticos (1230) e onde aparece o hábitat 1210, vexetación anual sobre refugallo mariños acumulados, tendo en conta dos campos de bloques e cantos, artificiais ou naturais que se estenden pola unidade. Cara atrás só se poden destacar a potencial aparición, no dominio forestal, de bosquetes e formacións mixtas dos hábitats 9330, Sobreiras de Quercus suber e 9230, Bosques galaico-portugueses de Quercus robur e Quercus pyrenaica, derivados de masas antigamente máis extensas. Nas elevacións de Fedorento, ao norte da unidade, aparecen afloramentos rochosos que introducen o grupo de hábitats 82, pendentes rochosas con vexetación casmofítica.

ELEMENTOS ANTRÓPICOS



USOS DO SOLO

A presenza do núcleo da Guarda condiciona fortemente os usos de toda a unidade, dominando os usos residenciais e urbanos relacionados coas actividades propias dun asentamento de tamaño medio como este. Os usos urbanos concéntranse ao redor do porto, na zona máis baixa da unidade, e prolónganse aos pés do Monte Tegra, rodeándoo polas partes baixas das súas ladeiras norte e oeste con notable continuidade. No seu crecemento disperso cara ao norte, os usos residenciais alternanse con zonas de cultivo, áreas para explotación forestal e superficies cubertas por matogueira de substitución. As ladeiras do Monte Tegra ao sur e o Alto do Torroso ao norte, ambas as de forte pendente, están cubertas de masas de repoboación para uso forestal. Toda a fronte costeira é zona de marisqueo de percebele.

MORFOLOXÍA

O núcleo actual da Guarda (considerado núcleo de identidade do litoral) orixinouse na parte máis protexida da enseada que se forma aos pés do Monte Tegra. Os condicionantes topográficos e a presenza do Castelo de Santa Cruz (construído como parte da batería de defensa ante os portugueses no Baixo Miño) supeditaron o crecemento desta vila. O forte desenvolvemento medieval, época na que contaba cun recinto amurallado, reflicítese hoxe no sobrecargado tecido do centro histórico e as trazas de muros que condicionan a rede viaria. Os crecementsos decimonónicos realizáronse cunha forte compoñente lineal cara ao sur e o leste, ao longo das vías de saída da cidade e moi influenciados pola construción do porto pesqueiro. Os desenvolvementos posteriores, na época contemporánea, caracterízanse por unha colonización dispersa das antigas zonas de cultivo que rodeaban o núcleo polo norte, xerando un tecido pouco denso que se contrapón á compacidade tradicional da vila.

INFRAESTRUTURAS DE MOBILIDADE

A PO-552 (ou C-550) percorre todo o litoral desde Baiona, pasando pola Guarda para continuar polas terras de Baixo Miño, levando sempre unha traza sensiblemente paralela á liña de costa. Dada a importancia da Guarda na estrutura territorial desta contorna, nesta unidade atopamos varias vías que nacen no núcleo, desde onde se distribúen para articular a accesibilidade ás terras próximas. Ao mesmo tempo, tamén estas estradas condicionaron dalgún modo o modelo de crecemento da Guarda, que moitas veces o fixo dun modo lineal apoiándose nelas até ir colmatando daquela os espazos intersticiais. De aquí saen a PO-355, que rodea a base do Monte Tegra a uns 50 metros sobre o nivel do mar, a PO-352 que vai cara á zona costeira da Pasaxe, tradicional enclave industrial da zona, ou a PO-353, que discorre cara ao interior conectando este núcleo coas terras do Rosal.

PATRIMONIO HISTÓRICO

É moi numeroso o patrimonio que garda a vila da Guarda, testemuño do desenvolvemento histórico da mesma. A maior parte dos restos arqueolóxicos se cocentran no alto e as ladeiras do Monte Tegra, incluíndo valiosos petróglifos e restos de asentamentos castrexos declarados Bens de Interese Cultural. Tamén posúe esta declaración o Castelo de Santa Cruz levantado no s.XVII para defenderse das invasións portuguesas. A igrexa de Santa María, románica ampliada no s.XVI ou o Convento de San Bieito (fundado no s. XVI) son os mellores exemplos de arquitectura relixiosa. Na Praza do Reló atópase o Concello, a Torre do Reló e a Casa dúas Alonsos. O Muro constitúe, xunto coa Ireira, os restos da antiga muralla que rodeaba a cidade medieval. Numerosas vivendas, muíños de vento, fontes, lavadoiros e outras construcións están catalogadas como elementos de patrimonio etnográfico.

O CARÁCTER E A ORGANIZACIÓN ACTUAL

Unidade caracterizada pola presenza do núcleo da Guarda, que ocupa boa parte da súa superficie. Os dous importantes fitos xeográficos que a delimitan, o Monte Tegra polo sur e o Alto do Torroso ao norte, forman unha suave valgada entre eles en cuxa costa máis protexida se instalou o asentamento orixinal, cuxo desenvolvemento tendeu a ocupar a parte baixa da ladeira do Monte Tegra cun tecido altamente compacto. Os posteriores crecementos cara ao norte da unidade, ocupando terras antes dedicadas ao cultivo e apoiándose en vías tradicionais, xeran unha ocupación de baixa densidade, esponxada e dispersa, entre a que se conservan aínda zonas dedicadas ao cultivo. Trátase, por tanto, dunha paisaxe altamente antropizada, que historicamente soportou intensas actividades humanas (especialmente residenciais).

DINÁMICA DA PAISAXE

A evolución desta paisaxe está estreitamente vinculada á evolución do núcleo da Guarda. Os sucesivos crecementos urbanos (especialmente importantes na Idade Media, o s. XIX e na actualidade) supuxeron modificacións na dinámica do territorio, que houbo de adaptarse a un progresivo incremento da presión residencial. En liñas xerais, isto supuxo unha redución da superficie dedicada a actividades agrícolas, que se ía substituindo por fenómenos urbanos e residenciais, e unha artificialización da costa coa construción e ampliacións das instalacións portuarias. Os crecementos máis recentes, introducindo tipoloxías residenciais novas e con maior impacto, de clara vocación urbana, poden alterar as dinámicas tradicionais da paisaxe, até agora relativamente respectadas.

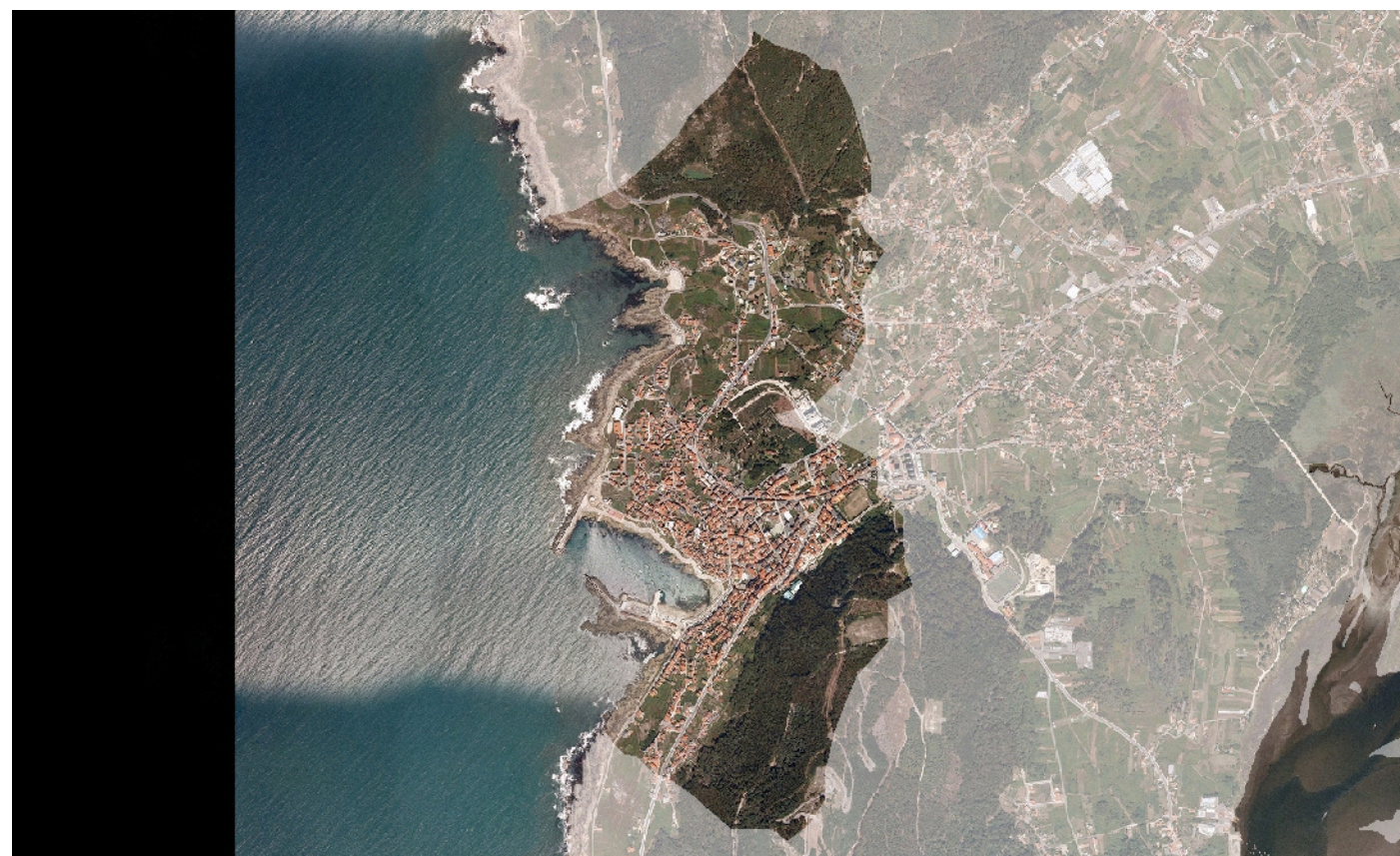
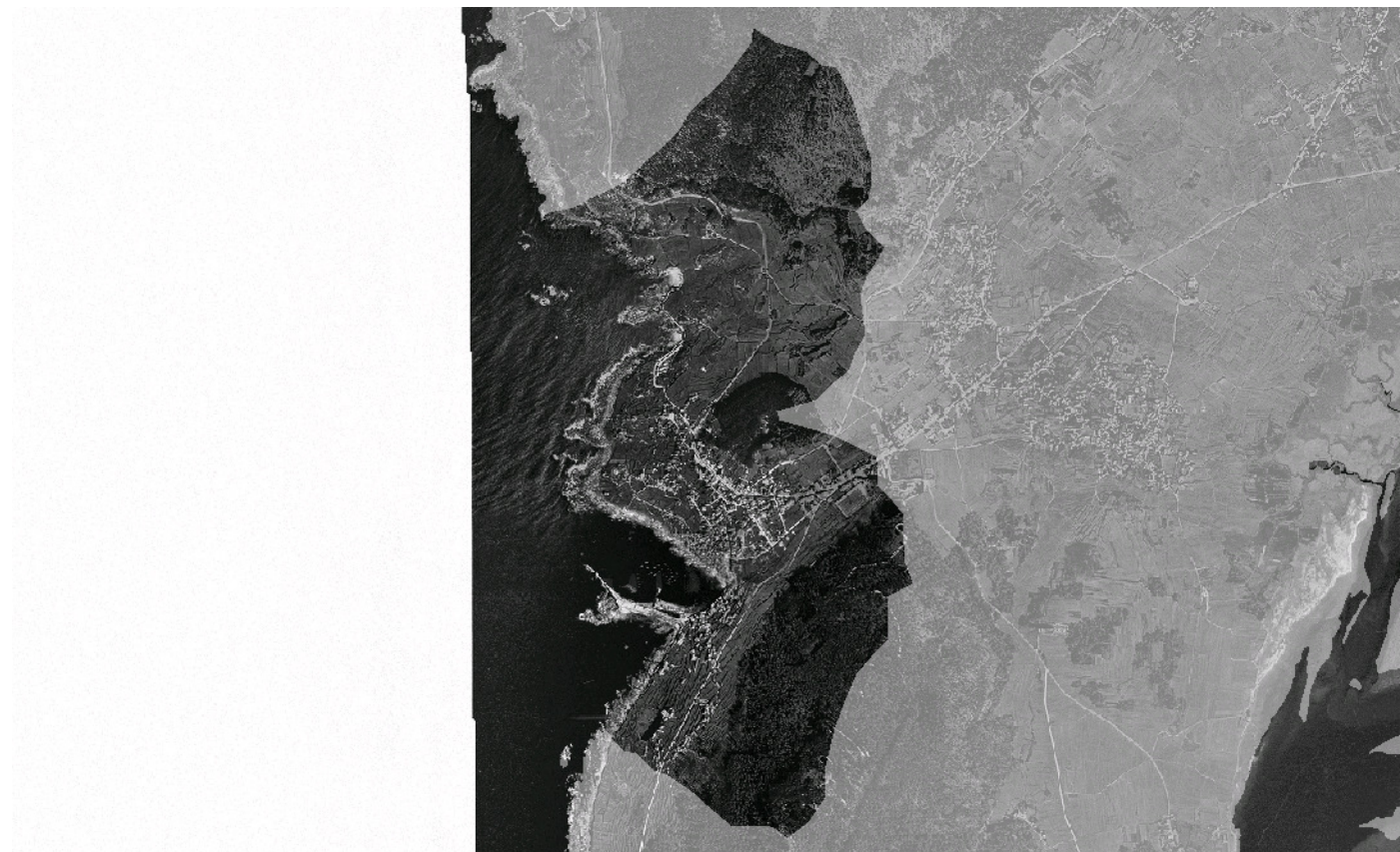
RISCOS E IMPACTOS

A completar durante a elaboración dos catálogos e directrices da paisaxe litoral.

3. AVALIACIÓN

VALORACIÓN DA PAISAXE

Paisaxe de especial valor simbólico, ao conter parte dun dos primeiros asentamentos coñecidos na zona, o Castro de Santa Tegra, e o último núcleo de poboación importante da costa galega antes de chegar a Portugal, A Guarda. Enmarcado polos dous fitos de Monte Tegra e Alto do Torroso, a paisaxe ábrese cara ao interior entre eles, xerando unha potente conexión cara ás terras de Salcidos non só visual senón tamén funcionalmente. Desde o dique do porto tamén se obtén unha percepción relativamente completa do ámbito, no que destaca o Catillo de Santa Cruz, pola súa posición xeográfica privilexiada e a potencia evocadora das súas ruínas. O centro histórico da Guarda ten no seu conxunto un interesante valor patrimonial, no que se poden ler con claridade as diferentes etapas históricas que foron construíndo o seu tecido. De todos os xeitos, o acontecemento máis salientable desta unidade é o conxunto arqueolóxico de Santa Tegra, e o valor singular que imprime na paisaxe.



4. PLANIFICACIÓN

OBXECTIVOS DE CALIDADE PAISAXÍSTICA

A completar durante a elaboración dos catálogos e directrices da paisaxe litoral.

ACCÍONS

A completar durante a elaboración dos catálogos e directrices da paisaxe litoral.

ÁMBITOS DE REQUALIFICACIÓN

Desenvolvementos espontáneos ao longo da estrada C-550 no tramo que pasa próximo ás praias de Area Grande e Fedorento, co obxectivo de ordenar os usos do solo e evitar a implantación de novas vivendas unifamiliares e usos na fronte costeira desvinculados do seu núcleo tradicional e sen funcións urbanas, que xeren un continuo urbano que impida a contemplación do horizonte litoral, mellorar tanto no que se refire ás súas características ambientais como ás relativas á harmonía e calidade da paisaxe

Lenda / Leyenda

Usos do solo / Usos del suelo

- | | |
|---|--|
|  Chairas intermareais / Llanuras intermareales |  Matogueiras / Matorrales |
|  Marismas / Marismas |  Cultivos e prados / Cultivos y prados |
|  Praias / Playas |  Cultivos frutícolas e de viveiro / Cultivos frutícolas y de vivero |
|  Dunas / Dunas |  Viñedos / Viñedos |
|  Lagoas e humedais costeiros / Lagunas y humedales costeros |  Cultivos baixo plástico / Cultivos bajo plástico |
|  Cantis / Acantilados |  Forestal de repoboación / Forestal de repoblación |
|  Vexetación costeira / Vegetación costera |  Outras formacións arbóreas / Otras formaciones arbóreas |
|  Bosques autóctonos / Bosques autóctonos |  Outras masas de auga / Otras masas de agua |
|  Bosques de ribeira / Bosques de ribera |  Canteira / Cantera |
|  Bosques mixtos / Bosques mixtos |  Artificial / Artificial |
|  Bosques de recolonización / Bosques de recolonización | |
|  Outras formacións de carácter húmido / Otras formaciones de carácter húmedo | |

Asentamentos / Asentamientos

-  Asentamento de carácter fundacional / Asentamiento de carácter fundacional
-  Desenvolvemento periférico / Desarrollo periférico
-  Asentamento funcional / Asentamiento funcional
-  Agregado urbano / Agregado urbano
-  Nova agrupación / Nueva agrupación
-  Outras edificacións / Otras edificaciones

Hidrografía / Hidrografía

Patrimonio / Patrimonio

-  Bens de Interese Cultural / Bienes de Interés Cultural
-  Arquitectura industrial, militar e marítima / Arquitectura industrial, militar y marítima
-  Patrimonio arqueolóxico / Patrimonio arqueológico
-  Patrimonio etnográfico / Patrimonio etnográfico
-  Ptos de observación de conca ampla / Ptos de observación de cuenca amplia
-  Puntos de observación didácticos / Puntos de observación didácticos
-  Puntos de observación / Puntos de observación
-  Faros / Faros





Toponimia / Toponimia

- Toponimia interior / Toponimia interior
- Núcleos de indentidade do litoral / Núcleos de indentidad del litoral**
- Praia / Playa
- Lugares con enerxía de relevo / Lugares con energía de relieve
- Toponimia de costa / Toponimia de costa
- Espazos de interese paisaxístico / Espacios de interés paisajístico**
- Toponimia de portos / Toponimia de puertos

Batimetría / Batimetría

- | | | | | |
|---|---|--|---|---|
|  0 m |  -20 m |  -100 m |  -500 m |  -2000 m |
|  -10 m |  -50 m |  -200 m |  -1000 m |  -3000 m |

Espazos de interese / Espacios de interés

-  Espazos de interese xeomorfolóxico / Espacios de interés geomorfológico
-  Área de interese de Taxón / Área de interés de Taxón
-  Espazos de interese paisaxístico / Espacios de interés paisajístico
-  Espazos de protección de ladeira / Espacios de protección de ladera

Rede de Espazos Naturais / Red de Espacios Naturales

Liña de dinámica litoral / Línea de dinámica litoral

Sistemas territoriais / Sistemas territoriales

-  Zona aeroportuaria / Zona aeroportuaria
-  Pista de ateraxe / Pista de aterrizaje
-  Lámina de auga do porto / Lámina de agua del puerto
-  Zona portuaria / Zona portuaria
-  Ferrocarril / Ferrocarril
-  AVE / AVE
-  Autoestradas e autovías / Autopistas y autovías
-  Corredores e vías rápidas / Corredores y vías rápidas
-  Outras estradas / Otras carreteras
-  Pistas e camiños / Pistas y caminos
-  EDAR / EDAR



1:20.000

0 100 200 400 600 800 Metros

Sistema de referencia: European Datum 1950, fuso 29
Sistema de referencia: European Datum 1950, fuso 29



