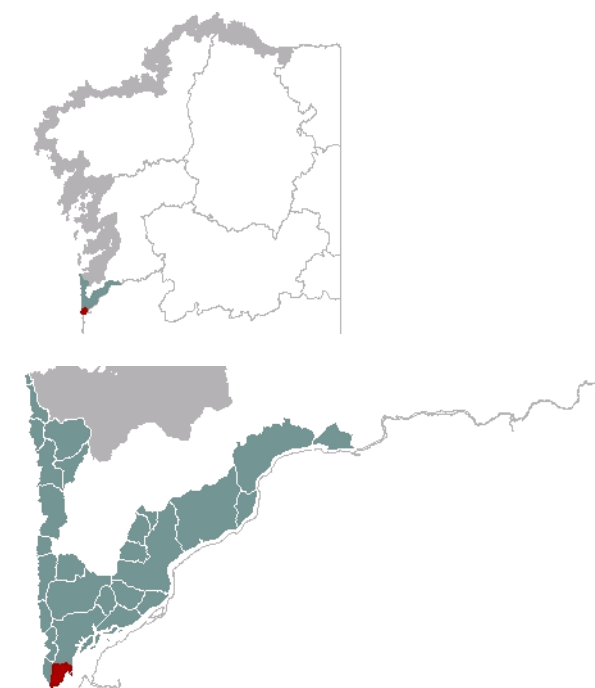




**1. EMPRAZAMENTO**

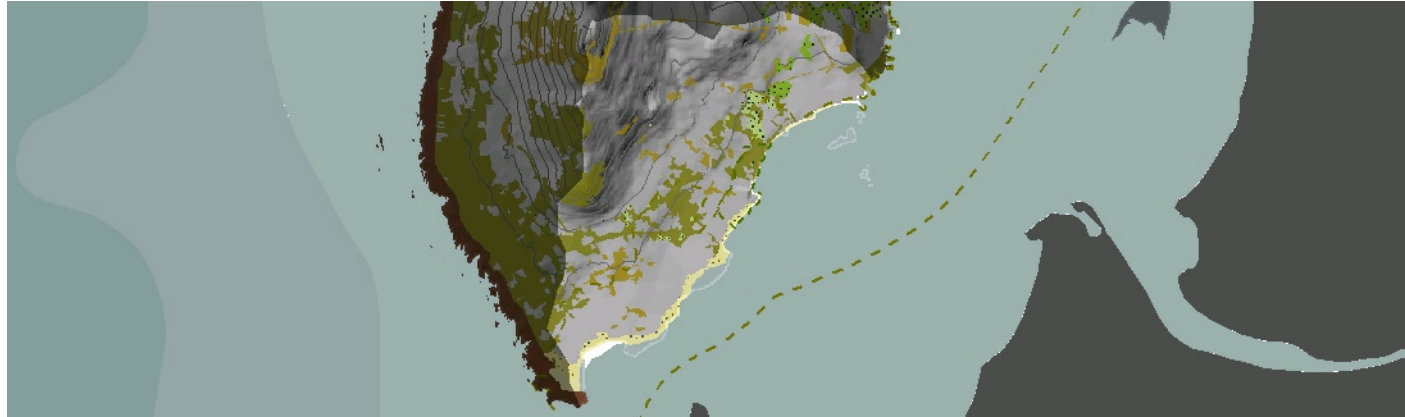


**DATOS XERAIS**

Comarca: Costa Sur. Sector: Baixo Miño. Municipio: A Guarda. Parroquias: Santa Isabel de Camposancos. Extensión: 2,11km<sup>2</sup>.

## 2. CARACTERIZACIÓN

### ELEMENTOS NATURAIS



#### AS FORMAS DO RELEVO

Chaira costeira de pouco desenvolvemento continental configurada sobre terraza fluvial do río Miño e colmatada por un amplo complexo sedimentario resultado da intensa dinámica fluvio-mariña neste sector, que trouxo como consecuencia a formación de varias praias así como bancos areosos na propia canle. A unidade prolóngase cara ao interior nunha vertente regular sobre depósitos coluviais procedentes do dismantelamento do macizo granítico de Santa Tegra-Alto do Facho, que actúa como peche e fondo escénico da costa de Camposancos.

#### AS UNIDADES LITOLÓXICAS

Esta unidade, disposta na ladeira suroriental do Monte de Santa Tegra, vén caracterizada pola predominancia litolóxica dos granitos de afinidade alcalina, con bandas descontinuas de rocas metamórficas (Complexo de Monteferro - O Rosal) a modo de lentellóns alargados con orientación de norte a sur. Ao pé do monte, e logo dunha banda de depósitos coluviais cuaternarios, recofécese un nivel de terraza de 0 a 10 metros; e xusto na liña de costa depósitos de area de praia.

#### A DIVERSIDADE CLIMÁTICA

Unidade con dous dominios climáticos diferenciados polo rango de precipitacións. A franxa costeira, en torno ao complexo sedimentario, ten un réxime ombrotérmico Cálido e Húmido caracterizado por temperaturas medias superiores a 15°C, oscilación térmica en torno a 13°C e precipitacións medias acumuladas de 1200mm a 1400mm. Sen embargo a vertente do Monte Tegra e Alto do Facho recibe maiores precipitacións, entre 1400mm e 1600mm, polo que pertence ao dominio climático tamén Cálido pero neste caso Moi Húmido.

#### OS SOLOS

Grande importancia dos solos costeiros relacionados co fluxo mareal e a intensa dinámica sedimentaria fluvio-mariña que caracteriza a desembocadura do Río Miño. Destacan pola súa superficie os numerosos bancos areosos do interior e marxes da ribeira e sobre todo os arenosos tanto álbicos como háplicos que se estenden en toda a liña de costa desde a Punta de Santa Tegra ata o límite nororiental da unidade englobando as praias de Camposancos e do Muíño. A vertente segue o esquema descrito en boa parte da costa sur, cunha primeira banda de escaso desnivel con solos máis profundos de tipo cambisol eútrico e dístrico desenvolvidos sobre os coluvións de ladeira, e unha metade superior de pendente acusada na que os solos dominantes son os regosois e os leptosois líticos aptos para usos forestais. No devandito esquema hai que incluír os antosois, que cada vez se fan máis frecuentes pola modificación da paisaxe derivada da urbanización e expansión do fenómeno turístico.

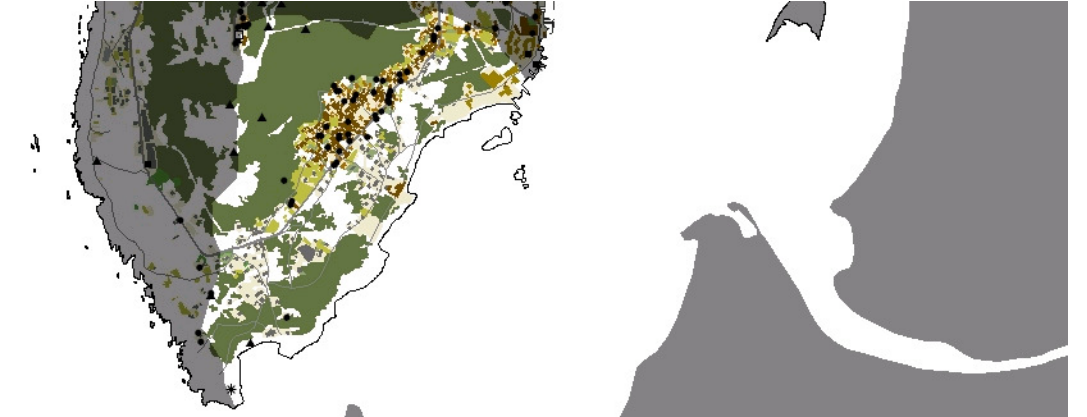
#### AS AUGAS

Non se desenvolven leitos de importancia sobre a chaira litoral que se abre ao sueste do Monte de Tegra, polo que a rede hidrográfica se restrinxe a pequenos leitos que de forma temporal verten ao esteiro do río Miño, nas Augas de Transición 20454.

#### O PATRIMONIO NATURAL

Zona de dunas, brañas e marismas incluídos no LIC Baixo Miño. Costa de dominio sedimentario con presenza frontal de bancos areosos e/ou lamacentos intermareais e submareais someros. Un sector areoso alargado contén pequenos sectores de dunas degradadas, pertencentes ao grupo de hábitats 21, dunas marítimas atlánticas. A chaira costeira, ao abandonar usos agrarios, contén matogueiras e masas arbóreas pequenas que repoboan cara a hábitats naturais, aparecendo especies frondosas autóctonas que aproveitan tamén algún grao de hidromorfía en pequenas concavidades. Afloramentos en Monte Santa Tegra suman o grupo de hábitats 82, pendentes rochosas con vexetación casmofítica. No ámbito forestal poderían aparecer potencialmente pequenas agrupacións dos hábitats 9330, Sobreiras de Quercus suber e 9230, Bosques galaico-portugueses de Quercus robur e Quercus pyrenaica, restos de antigas masas máis extensas, hoxe xa case desaparecidas.

### ELEMENTOS ANTRÓPICOS



#### USOS DO SOLO

Predominio de uso forestal, mediante bosques de repoboación tanto na ladeira sueste do Monte Tegra, de forte pendente e pouco desenvolvemento, como nas partes baixas da unidade próximas ao litoral. A zona intermedia, constituíndo unha franxa paralela á costa que se apoia na estrada PO-355, articula a maioría dos usos residenciais da unidade, que se alternan con explotacións agrícolas, cultivos de froiteiros ou pequenas masas illadas de vexetación mixta. En xeral, a actividade agraria é nesta unidade moi pouco representativa: as zonas cultivadas que se estenden como continuación das da Cruz da Sangriña, na unidade veciña de Salcidos, estréitanse aos lados da estrada principal até case desaparecer, substituídas polo bosque de repoboación. Tamén na parte norte e central da fronte litoral aparecen superficies ocupadas por usos residenciais, turísticos, de equipamentos ou industriais.

#### MORFOLOXÍA

Territorio altamente construído, no que os diferentes casaríos que conforman a parroquia de Camposancos ocupan a franxa intermedia da unidade, entre a ladeira do Monte Tegra e a zona chaira litoral cuberta de masas de repoboación. Trátase dun asentamento de orixe tradicional (considerado núcleo de identidade do litoral), con estrutura alveolar policéntrica que concentra o casarío ao longo da tupida rede viaria, con amplos espazos baleiros (en ocasións dedicados ao cultivo) entre eles. A construción da PO.355, posterior á fundación deste núcleo, introduciu certas modificacións no seu crecemento, xa que propiciou a aparición de vivendas ao longo desta vía e interrompeu algúns dos camiños que tradicionalmente unían os casaríos orixinais. Outro tipo de asentamento, vinculado ao valor engadido que significa o litoral, prodúcese en determinados puntos da costa, sen presentar a continuidade nin estrutura do anterior e acollendo fundamentalmente equipamentos de certo tamaño ou industrias.

#### INFRAESTRUTURAS DE MOBILIDADE

A vía máis importante desta zona é a PO-355, que vai desde A Guarda a Salcidos rodeando a base do Monte Tegra a uns 35 metros sobre o nivel do mar. Atravesa a unidade lonxitudinalmente, cunha traza sensiblemente paralela á costa a uns 400 metros desta. Ademais de garantir a accesibilidade e comunicación do ámbito coas terras lindeiras, esta vía estrutura o crecemento residencial que se desenvolve na unidade. Outra vía importante é a que percorre a costa, articulando os diferentes fenómenos que se suceden nela, aínda que non o fai coa mesma continuidade que a anterior. As conexións transversais, de moita menor importancia, realízanse mediante a rede viaria tradicional existente.

#### PATRIMONIO HISTÓRICO

As ladeiras do Monte Tegra conservan numerosos exemplos de excelente patrimonio arqueolóxico, entre os que destacan diferentes petróglifos (da Revolta, Rego do Bico ou do Ermitán). No casarío de Camposantos catalóganse numerosas edificacións como patrimonio etnográfico, que inclúen fontes, pombais, marcos, lavadoiros e casas. Así mesmo rexístranse varias construcións indianas do s. XIX, de especial relevancia en toda a zona. Destaca tamén a existencia dun Camiño Real, entre O Couto e Salgueiró.

#### O CARÁCTER E A ORGANIZACIÓN ACTUAL

Paisaxe de ladeira con dous partes moi diferenciadas; unha plataforma sensiblemente plana que sobe desde o litoral con suave pendente uns 600 metros cara ao interior, a partir dos cales se desenvolve a ladeira sueste do Monte Tegra, de fortísimas pendentes. A actividade humana límitase a esta primeira franxa, concentrando os asentamentos no seu parte máis interior, ao longo da estrada principal que atravesa o ámbito. No resto do territorio predominan as masas arbóreas de reforestación, que na ladeira se alternan con masas de vexetación autóctona de matogueira e na costa fano con distintos equipamentos e outros usos construídos. Como ocorre nas unidades limítrofes que constitúen o Monte Tegra, a actividade agrícola aquí é practicamente anecdótica.

#### DINÁMICA DA PAISAXE

Territorio que noutro momento caracterizouse pola relativamente importante actividade agrícola que se desenvolvía nel. Desde o asentamento de Camposancos cara ao mar, estendiase unha área de cultivo bastante continua que chegaba até a costa, case sen interrupcións con outros usos, xa que os usos forestais concentrábanse ao norte e o sur da franxa costeira. A redución das actividades agrarias, xunto ao incremento da presión residencial no ámbito, provocou que estas terras cambiasen o seu uso agrícola por unha combinación de uso forestal e residencial, quedando cubertas por vexetación autóctona de matogueira aquelas que caeron no abandono. Na ladeira do Monte Tegra, as únicas modificacións importantes que se realizaron foron as aperturas de novas pistas forestais para garantir o acceso ás leiras de explotación.

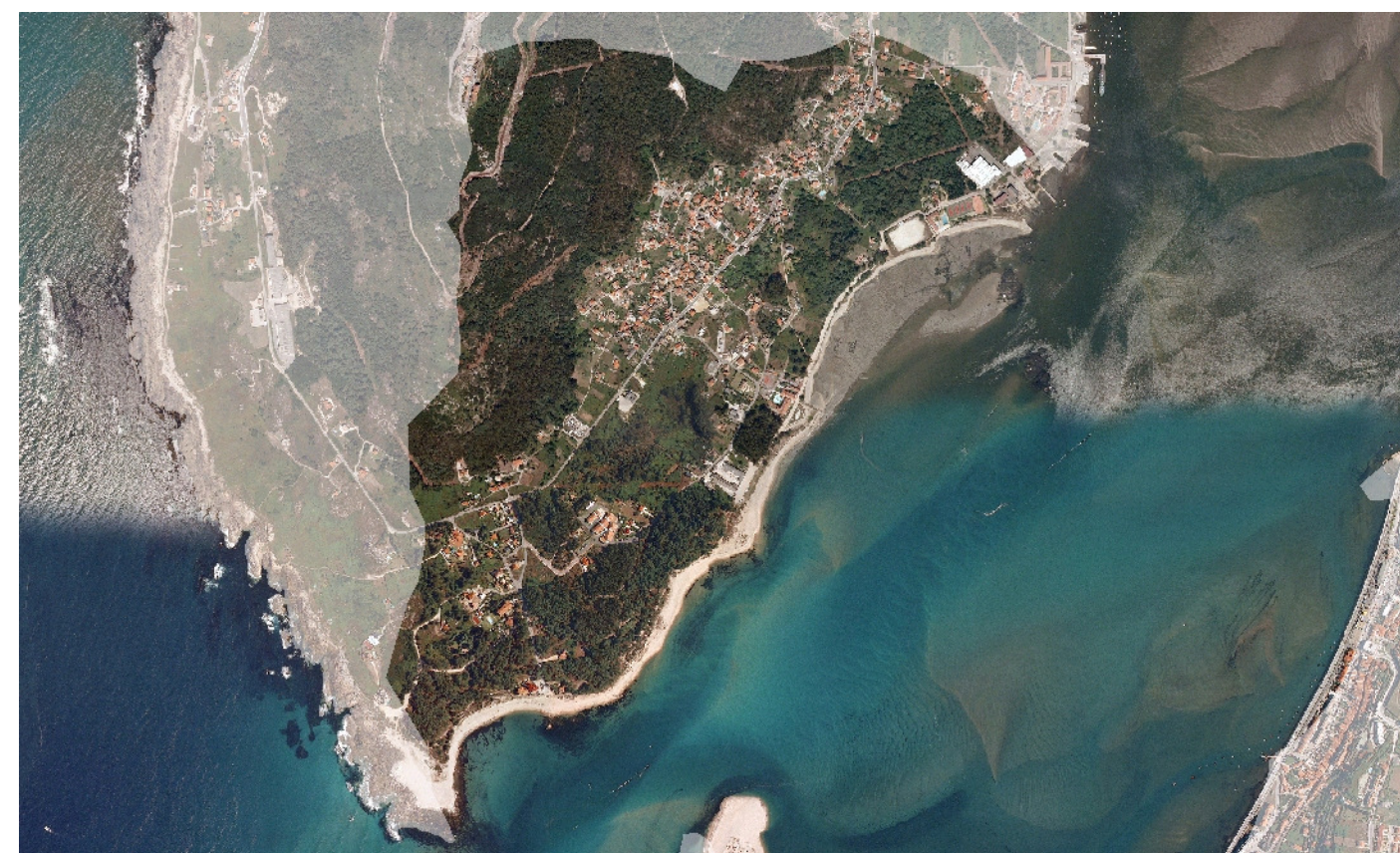
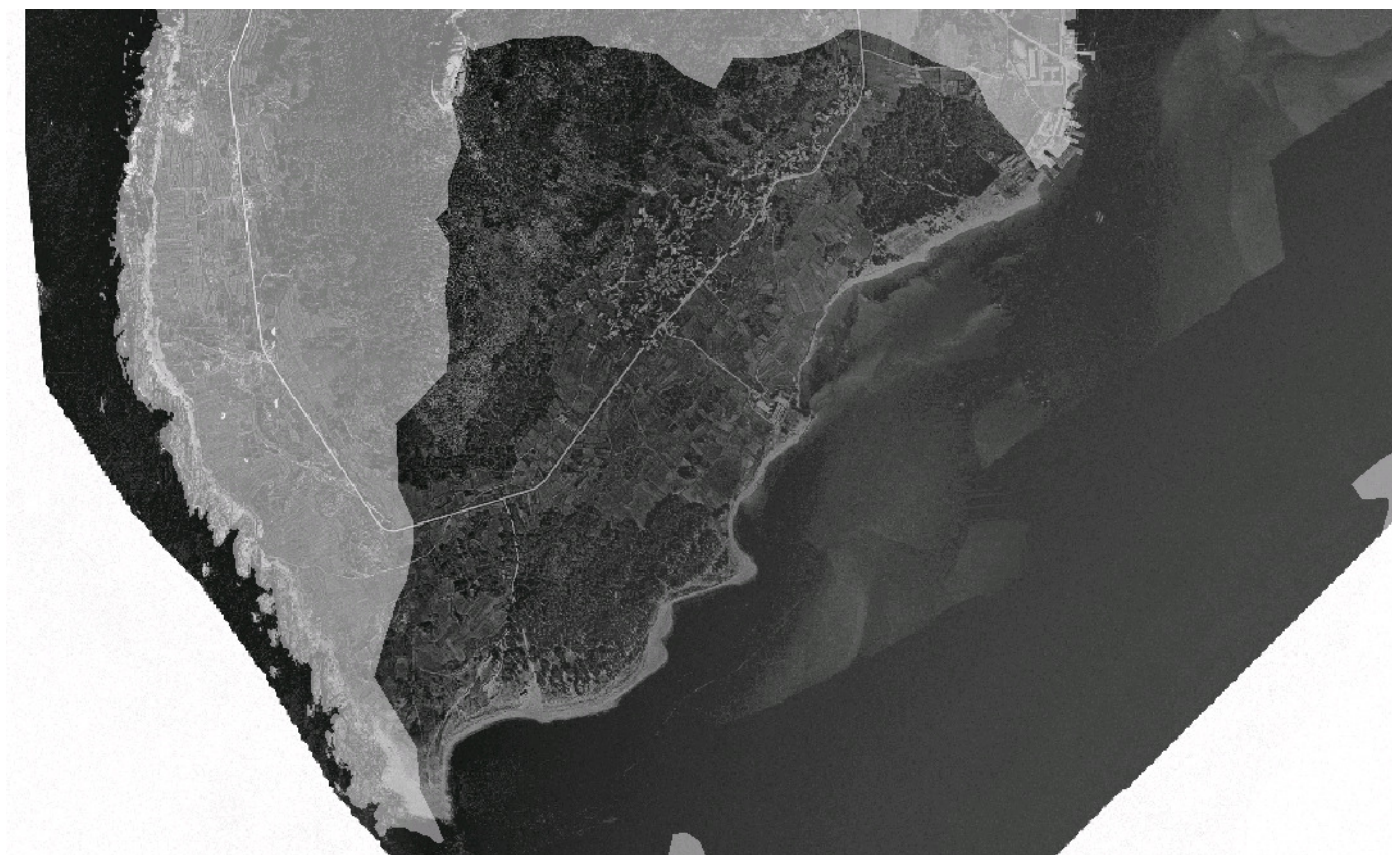
#### RISCOS E IMPACTOS

A completar durante a elaboración dos catálogos e directrices da paisaxe litoral.

### 3. AVALIACIÓN

#### VALORACIÓN DA PAISAXE

Territorio sometido á potencia expresiva do Monte Tegra, que domina coa súa imponente figura non só esta unidade senón toda a área da desembocadura do Río Miño, a costa galega e as terras portuguesas. A este fito paisaxístico súmaselle o valor ambiental da costa, formada por un continuo areal que, a pesar da intensidade de usos que soporta, supón un conxunto de excepcional valía. De feito, a liña litoral e parte das terras continentais lindoiras están protexidas polos Directiva Hábitats coa catalogación de LIC Baixo Miño. As visuais cruzadas que se xeran desde os diferentes puntos da costa, e desde esta cara á canle do Miño no seu último tramo antes da desembocadura, permiten abarcar unha paisaxe especialmente representativa do litoral de Galicia.



#### 4. PLANIFICACIÓN

##### OBXECTIVOS DE CALIDADE PAISAXÍSTICA

A completar durante a elaboración dos catálogos e directrices da paisaxe litoral.

##### ACCÍONS

A completar durante a elaboración dos catálogos e directrices da paisaxe litoral.

##### ÁMBITOS DE REQUALIFICACIÓN

Crecementos espontáneos na fachada fluvial á altura do núcleo do Muíño co obxectivo de ordenar os usos do solo e evitar a implantación de novas vivendas unifamiliares co obxectivo de ordenar os usos do solo e evitar a implantación de novas vivendas unifamiliares desvinculado do seu núcleo tradicional e sen funcións urbanas, que xeren un continuo urbano que impida a contemplación do horizonte litoral, mellorar tanto no que se refire ás súas características ambientais como ás relativas á harmonía e calidade da paisaxe.

#### Lenda / Leyenda

##### Usos do solo / Usos del suelo

- |   |  |
|---|--|
|  Chairas intermareais / Llanuras intermareales                               |  Matogueiras / Matorrales   |
|  Marismas / Marismas   |  Cultivos e prados / Cultivos y prados                              |
|  Praias / Playas   |  Cultivos frutícolas e de viveiro / Cultivos frutícolas y de vivero |
|  Dunas / Dunas   |  Viñedos / Viñedos  |
|  Lagoas e humedais costeiros / Lagunas y humedales costeros                  |  Cultivos baixo plástico / Cultivos bajo plástico                   |
|  Cantis / Acantilados  |  Forestal de repoboación / Forestal de repoblación                  |
|  Vexetación costeira / Vegetación costera                                    |  Outras formacións arbóreas / Otras formaciones arbóreas            |
|  Bosques autóctonos / Bosques autóctonos                                     |  Outras masas de auga / Otras masas de agua                         |
|  Bosques de ribeira / Bosques de ribera                                      |  Canteira / Cantera   |
|  Bosques mixtos / Bosques mixtos   |  Artificial / Artificial  |
|  Bosques de recolonización / Bosques de recolonización                       |  |
|  Outras formacións de carácter húmido / Otras formaciones de carácter húmedo |  |

##### Asentamentos / Asentamientos

-  Asentamento de carácter fundacional / Asentamiento de carácter fundacional
-  Desenvolvemento periférico / Desarrollo periférico
-  Asentamento funcional / Asentamiento funcional
-  Agregado urbano / Agregado urbano
-  Nova agrupación / Nueva agrupación
-  Outras edificacións / Otras edificaciones

##### Hidrografía / Hidrografía

##### Patrimonio / Patrimonio

-  Bens de Interese Cultural / Bienes de Interés Cultural
-  Arquitectura industrial, militar e marítima / Arquitectura industrial, militar y marítima
-  Patrimonio arqueolóxico / Patrimonio arqueológico
-  Patrimonio etnográfico / Patrimonio etnográfico
-  Ptos de observación de conca ampla / Ptos de observación de cuenca amplia
-  Puntos de observación didácticos / Puntos de observación didácticos
-  Puntos de observación / Puntos de observación
-  Faros / Faros

##### Toponimia / Toponimia

- Toponimia interior / Toponimia interior
- Núcleos de indentidade do litoral / Núcleos de indentidad del litoral**
- Praia / Playa
- Lugares con enerxía de relevo / Lugares con energía de relieve
- Toponimia de costa / Toponimia de costa
- Espazos de interese paisaxístico / Espacios de interés paisajístico**
- Toponimia de portos / Toponimia de puertos











##### Batimetría / Batimetría

- |   |   |  |   |   |
|---|---|--|---|---|
|  0 m   |  -20 m |  -100 m |  -500 m  |  -2000 m |
|  -10 m |  -50 m |  -200 m |  -1000 m |  -3000 m |

##### Espazos de interese / Espacios de interés

-  Espazos de interese xeomorfolóxico / Espacios de interés geomorfológico
-  Área de interese de Taxón / Área de interés de Taxón
-  Espazos de interese paisaxístico / Espacios de interés paisajístico
-  Espazos de protección de ladeira / Espacios de protección de ladera
-  Rede de Espazos Naturais / Red de Espacios Naturales
-  Liña de dinámica litoral / Línea de dinámica litoral

##### Sistemas territoriais / Sistemas territoriales

-  Zona aeroportuaria / Zona aeroportuaria
-  Pista de ateraxe / Pista de aterrizaje
-  Lámina de auga do porto / Lámina de agua del puerto
-  Zona portuaria / Zona portuaria
-  Ferrocarril / Ferrocarril
-  AVE / AVE
-  Autoestradas e autovías / Autopistas y autovías
-  Corredores e vías rápidas / Corredores y vías rápidas
-  Outras estradas / Otras carreteras
-  Pistas e camiños / Pistas y caminos
-  EDAR / EDAR



1:20.000

0 100 200 400 600 800 Metros

Sistema de referencia: European Datum 1950, fuso 29  
Sistema de referencia: European Datum 1950, fuso 29



