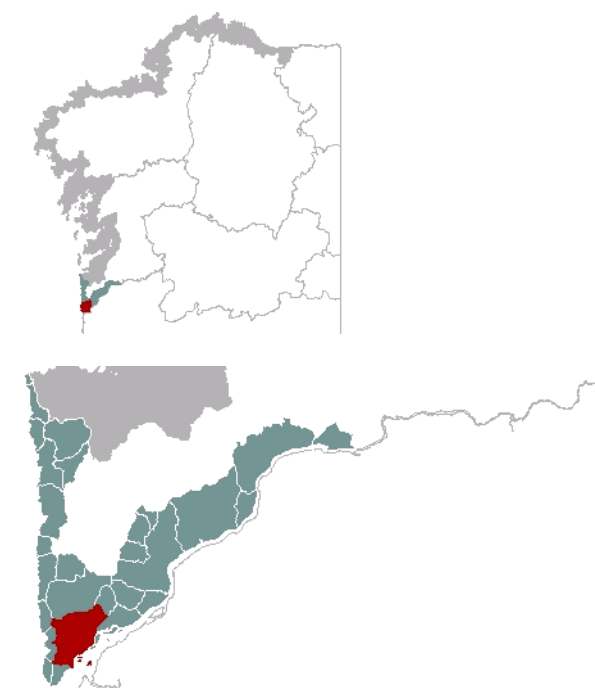




1. EMPRAZAMENTO

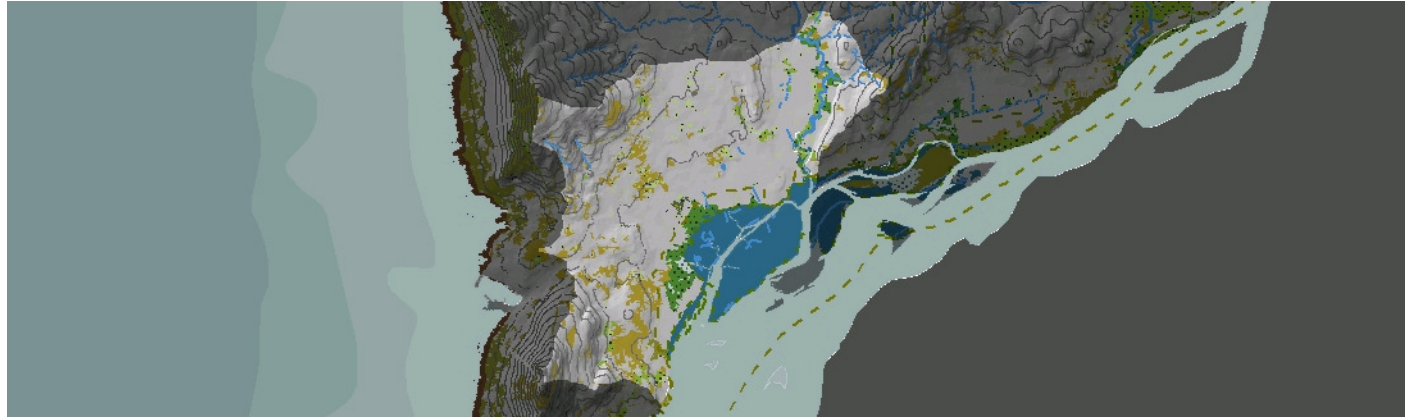


DATOS XERAIS

Comarca: Costa Sur. Sector: Baixo Miño. Municipio: O Rosal ao noreste e A Guarda. Parroquias: Santa María do Rosal e San Miguel de Tabagón no Rosal; e San Lourenzo de Salcidos e Santa Isabel de Camposancos na Guarda. Extensión: 13,48km².

2. CARACTERIZACIÓN

ELEMENTOS NATURAIS



AS FORMAS DO RELEVO

Ampla unidade cun tramo costeiro baixo, formado por chaira intermareal e extensas áreas de marisma resultado da dinámica sedimentaria mariña e fluvial. Cabe destacar neste sentido a presenza da Illa Canosa que ocupa gran parte da fronte fluvio-costeira xunto a numerosos bancos de depósitos areosos en toda a canle principal do Río Miño. A paisaxe interior presenta terrazas costeiras de relevo aplanado nas marxes do Miño pero tamén no extremo oriental da unidade, asociados ao curso baixo do Río Tamuxe. A partir destas chairas prodúcese un incremento progresivo das pendentes que se desenvolven sobre os depósitos de ladeira que culminan nos macizos graníticos de Santa Tegra-Alto do Facho ao SO e Alto do Torroso ao NO.

AS UNIDADES LITOLÓXICAS

A unidade componse na súa maior parte de materiais cuaternarios derivados da dinámica fluvial e do desmantelamento dos relevos da zona. Nos bordos occidentais da unidade atópanse áreas de afloramento de granitos de afinidade alcalina, moi fragmentados debido ás presións tectónicas. Entre eles son frecuentes os diques acedos de escasa potencia. Cara ao bordo este aparece unha banda de disposición norte-sur composta por rocas metamórficas asociadas ao Complexo de Monteferro-O Rosal (lousas, xistos e paragneis) con numerosos vetas de cuarcita. En canto aos depósitos cuaternarios, desde a liña de costa na desembocadura do río Miño, onde se localizan importantes áreas de depósitos aluviais que chegan a formar illas (A Canosa) e se estenden ao interior por medio dos vales fluviais; estes materiais ocupan case toda a unidade, representando varios niveis de terrazas fluviais e coexistindo con depósitos coluviais.

A DIVERSIDADE CLIMÁTICA

A franxa costeira máis baixa inclúese no dominio climático Cálido e Húmido: temperatura media anual por riba de 15°C, precipitacións acumuladas entre 1200mm e 1400mm anuais e variación térmica ao longo do ano entre 12,5°C e 13,5°C. Sen embargo cara ao interior da unidade e co incremento da altitude aumentan progresivamente as precipitacións establecéndose así un ambiente climático tamén Cálido pero Moi Húmido xa que o rango de precipitación acumulado se sitúa entre 1400mm e 1800mm

OS SOLOS

Fronte costeira con destacada presenza de solos incipientes asociados ao fluxo mareal e á dinámica sedimentaria fluvio-mariña. Gran parte da ribeira está ocupada por fluvisóis sálicos e tíonicos nos que se desenvolven extensas formacións de marisma propia deste tipo de ambientes. Neste sentido hai que destacar a confluencia do Río Tamuxe co Miño onde se forman extensas áreas hidromorfas algunhas de carácter insular como a illa Canosa. Cara ao interior desenvólvese unha gran chaira costeira en torno ao val do Río Tamuxe con fértiles solos de veiga tipo fluvisol háptico e cambisóis eútricos na vertente contigua. A medida que nos afastamos do fondo do val, a pendente incrementábase e os solos empobrecense progresivamente pasando a dominar os regosois e leptosóis líticos na cabeceira. Así mesmo hai que facer mención ao incremento dos solos modificados pola acción humana de tipo antroposol.

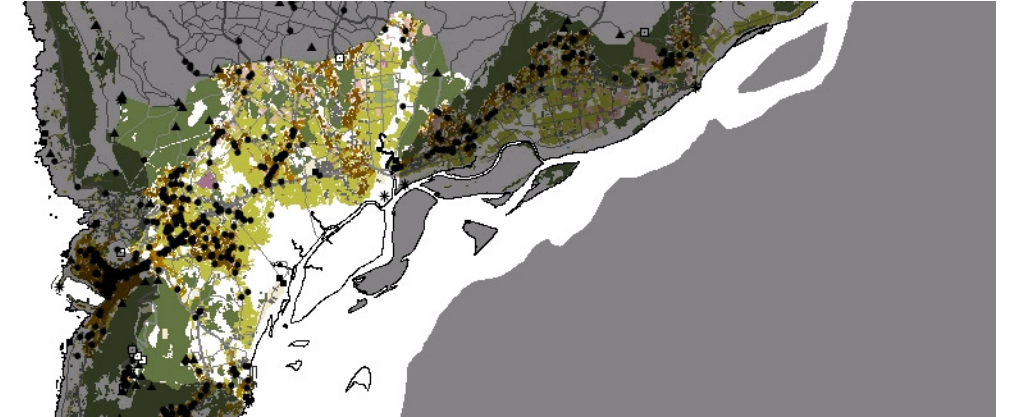
AS AUGAS

A presenza do río Tamuxe, que percorre o noreste da unidade e desemboca nas Augas de Transición do Miño (20454) é, xunto coa formación de illas no esteiro, o elemento hidrográfico máis característico da unidade.

O PATRIMONIO NATURAL

Unidade de estuario con marismas, brañas e espazo fluvio-mariño incluídos no LIC Baixo Miño. Existen marismas de gran extensión, 160ha, centradas na zona de Salcidos. Tamén son extensos os bancos areosos e/ou lamacentos intermareais e submareais (hábitats 1110 e 1140). A horizontal chaira costeira e a saturación hídrica provocada polas masas de auga continentais e de transición deu lugar a bosques de ribeira (91E0) e a áreas alagadas con hábitats herbáceos hidromorfos, desenvolvéndose prados húmidos, potencialmente do 6420, prados de herbas altas do Molinion-Holoschoenion, e 6430, megaforbios eutrofos higrófilos. O Río Tamuxe tamén presenta importantes bosques de ribeira. Cara ao interior, o abandono agrario trae agrupacións de frondosas en recolonización. Na ladeira do Monte santa Tegra poderían aparecer potencialmente pequenas agrupacións dos hábitats 9330, Sobreiras de Quercus suber e 9230, Bosques galaico-portugueses de quercíneas, restos de masas máis amplas hoxe desaparecidas.

ELEMENTOS ANTRÓPICOS



USOS DO SOLO

Solo que soporta unha forte urbanización, cunha parte importante da súa superficie ocupada por fenómenos residenciais e urbanos, apoiándose nun tecido produtivo dedicado fundamentalmente á agricultura. A antiga continuidade das parcelas de cultivo viuse fortemente fragmentada pola irrupción destes usos residenciais que, apoiándose primeiro nas vías de comunicación máis importantes, tenden a expandirse e colonizar o territorio cunha gran dispersión, alternándose con pequenas masas boscosas de vexetación mixta e de repoboación. Tan só nos límites occidental (a ladeira sur do Alto do Torroso), oriental (Monte da Rúa) e meridional (ladeira nordés de Santa Tegra) atopamos masas continuas de repoboación para explotación forestal. Destaca tamén a continuidade que aínda hoxe presenta a extensa zona de cultivo que acompaña o rego do Río Tamuxe, na parte oriental da unidade. Vinculadas ao litoral aparecen certas instalacións de uso turístico.

MORFOLOXÍA

Debido á influencia do núcleo veciño da Guarda, cara ao oeste atopamos unha importante concentración de asentamentos de orixe tradicional que forman a parroquia de San Lourenzo de Salcidos. Está composta por unha agrupación de casas moi compactas que se apoian nunha densa rede de camiños tradicionais, mantendo zonas de cultivo entre eles, e que experimentaron moi poucos crecementos ao longo do tempo. No límite oeste atópase A Pasaxe, considerado núcleo de identidade do litoral. No extremo oriental, próximo á desembocadura do Río Tamuxe, os casaríos de O Calvario (considerado núcleo de identidade do litoral), San Gregorio, A Veiga, As Plas, O Carrascal e A Devesa conforman un aglomerado de orixe tradicional das mesmas características: alta concentración de vivendas aos lados das vías con grandes espazos baleiros entre estas que se dedican ao cultivo. Os crecementos máis recentes organizáronse ao redor da PO-552, a estrada principal que une os dous núcleos tradicionais mencionados, e as vías que unen este ámbito coas terras de interior.

INFRAESTRUTURAS DE MOBILIDADE

A vía máis importante é a PO-552, que une a Guarda e Tui percorrendo paralelamente á costa todo o territorio de Baixo Miño, atravesando lonxitudinalmente esta unidade. Desde esta cara a o interior, unha densa rede viaria esténdese pola parte setentrional cara ás terras planas do Rosal. Destacan as conexións transversais da PO-353 e a PO-354, pola capacidade que teñen para articular os diferentes crecementos residenciais do territorio que percorren. Desde a PO-552 cara á costa o tecido viario é moito menos denso, sendo a estrada PO-352 a única vía importante, que sae de Salcidos para rodear a parte baixa do Monte Tegra. Dentro dos diferentes procesos de concentración parcelaria e regulación do viario, destaca o realizado no val do Tamuxe, que presenta a día de hoxe unha estrutura viaria en cuadrícula.

PATRIMONIO HISTÓRICO

Dos numerosos e interesantes exemplos de patrimonio arqueolóxico con que conta a zona, destacan nesta unidade os castros de Cividáns, da Forca e numerosos petróglifos e outros vestixios relacionados co importante depósito de Santa Tegra declarados Bens de Interese Cultural. Entre o patrimonio relixioso, atopamos multitude de cruces, cruceiros e petos de ánimas, ademais do Santuario de San Roque, a capela parroquial de San Lourenzo de Salcidos ou o Mosteiro e convento dos Xesuítas na Pasaxe. Son numerosos os elementos de patrimonio etnográfico catalogados que recollen a tradición construída da zona, como fontes, lavadoiros, pombais, muíños, hórreos ou casas tradicionais que se aglutinan nos núcleos de A Tamuxe, Pacenteo e Valdemifotos. Capítulo á parte merecen as construcións indianas de mediados do s. XIX, de notable interese arquitectónico e representativas dun importante fenómeno económico e social do país. Tamén é interesante o patrimonio industrial, con restos de fornos cerámicos e de cal espaxados ao longo da costa.

O CARÁCTER E A ORGANIZACIÓN ACTUAL

Unidade claramente delimitada polos fortes fitos paisaxísticos que a delimitan: o Monte Tegra ao sur, Alto do Torroso ao noroeste e Monte da Rúa ao nordés. Entre eles, unha extensa planicie altamente construída alterna un intenso uso agrícola con masas boscosas illadas de pequeno tamaño e un tecido construído moi disperso e estendido. Paisaxe moi modificada pola presenza do home, onde a combinación entre a rede viaria, o tecido residencial e a estrutura parcelaria agrícola produce un escenario no que os elementos naturais non alterados redúcense á fronte litoral. É aí onde se atopan as chairas intermareais, as zonas areosas e marismas onde non se desenvolve ningunha actividade produtiva.

DINÁMICA DA PAISAXE

A presenza antrópica nesta zona foi constante desde sempre, como demostran os numerosos vestixios de asentamentos castrexos e romanos. Os núcleos tradicionais xa revelan que o modelo de asentamento nunca tendeu á compacidade, xa que parroquias como Salcidos componse dunha sucesión de casaríos máis ou menos concentrados pero con grandes baleiros entre eles. Os crecementsos contemporáneos, en lugar de colmatar estes espazos, tenderon a perpetuar a dita tendencia, apoiándose nas vías de comunicación máis importantes para continuar este crecemento disperso e esponxado. Os usos agrarios non sufriron regresión notable, fóra daqueles casos nos que foron substituídos por novos desenvolvementos urbanísticos, industriais ou turísticos. Aparecen modificacións na maneira de traballar o chan, como determinados procesos de concentración parcelaria e regulación viaria, ou a expansión do uso de invernadoiros para aumentar a produtividade.

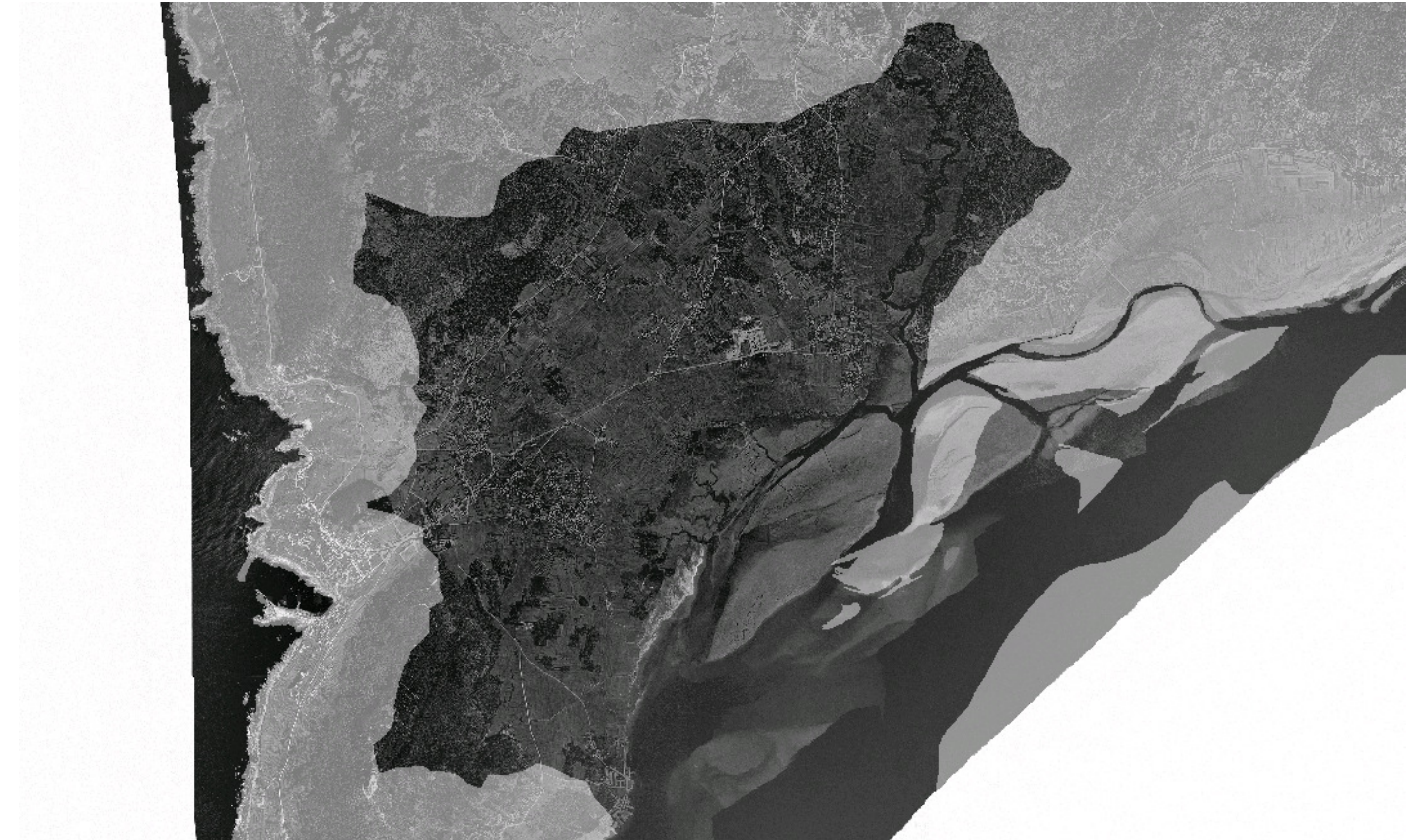
RISCOS E IMPACTOS

A completar durante a elaboración dos catálogos e directrices da paisaxe litoral.

3. AVALIACIÓN

VALORACIÓN DA PAISAXE

Unidade adxacente ao Monte Tegra, un dos fitos paisaxísticos da Costa Sur de Galicia pola importante carga cultural, alegórica e patrimonial que ten. Esta presenza condiciona fortemente todo o conxunto, ao que domina tanto visual como simbolicamente. O val, a modo de continuación das terras interiores do Rosal, esténdese encaixado entre as diferentes referencias montañosas para desembocar no río Miño ao pé do Monte Tegra, formando unha zona de marisma de especial valor paisaxístico e ambiental, integrada no LIC Baixo Miño. A contención espacial que provocan os fortes límites xeográficos que marcan o ámbito fai que a paisaxe constitúa unha entidade facilmente recoñecible no seu conxunto, cun entendemento do territorio desde calquera punto da costa e desde os puntos elevados que a delimitan. Con todo, prodúcense interesantes conexións visuais con outros ámbitos; a través da valgada na que se asentou A Guarda coa costa atlántica e cara ao norte coas terras interiores do Rosal.



4. PLANIFICACIÓN

OBXECTIVOS DE CALIDADE PAISAXÍSTICA

A completar durante a elaboración dos catálogos e directrices da paisaxe litoral.

ACCIÓNNS

A completar durante a elaboración dos catálogos e directrices da paisaxe litoral.

ÁMBITOS DE REQUALIFICACIÓN

Nesta unidade non se contemplan posibles ámbitos de requalificación.

Lenda / Leyenda

Usos do solo / Usos del suelo

- | | |
|---|--|
|  Chairas intermareais / Llanuras intermareales |  Matogueiras / Matorrales |
|  Marismas / Marismas |  Cultivos e prados / Cultivos y prados |
|  Praias / Playas |  Cultivos frutícolas e de viveiro / Cultivos frutícolas y de vivero |
|  Dunas / Dunas |  Viñedos / Viñedos |
|  Lagoas e humedais costeiros / Lagunas y humedales costeros |  Cultivos baixo plástico / Cultivos bajo plástico |
|  Cantis / Acantilados |  Forestal de repoboación / Forestal de repoblación |
|  Vexetación costeira / Vegetación costera |  Outras formacións arbóreas / Otras formaciones arbóreas |
|  Bosques autóctonos / Bosques autóctonos |  Outras masas de auga / Otras masas de agua |
|  Bosques de ribeira / Bosques de ribera |  Canteira / Cantera |
|  Bosques mixtos / Bosques mixtos |  Artificial / Artificial |
|  Bosques de recolonización / Bosques de recolonización | |
|  Outras formacións de carácter húmido / Otras formaciones de carácter húmedo | |

Asentamentos / Asentamientos

-  Asentamento de carácter fundacional / Asentamiento de carácter fundacional
-  Desenvolvemento periférico / Desarrollo periférico
-  Asentamento funcional / Asentamiento funcional
-  Agregado urbano / Agregado urbano
-  Nova agrupación / Nueva agrupación
-  Outras edificacións / Otras edificaciones

Hidrografía / Hidrografía

Patrimonio / Patrimonio

-  Bens de Interese Cultural / Bienes de Interés Cultural
-  Arquitectura industrial, militar e marítima / Arquitectura industrial, militar y marítima
-  Patrimonio arqueolóxico / Patrimonio arqueológico
-  Patrimonio etnográfico / Patrimonio etnográfico
-  Ptos de observación de conca ampla / Ptos de observación de cuenca amplia
-  Puntos de observación didácticos / Puntos de observación didácticos
-  Puntos de observación / Puntos de observación
-  Faros / Faros

Toponimia / Toponimia

- Toponimia interior / Toponimia interior
- Núcleos de indentidade do litoral / Núcleos de indentidad del litoral**
- Praia / Playa
- Lugares con enerxía de relevo / Lugares con energía de relieve
- Toponimia de costa / Toponimia de costa
- Espazos de interese paisaxístico / Espacios de interés paisajístico**
- Toponimia de portos / Toponimia de puertos

Batimetría / Batimetría

- | | | | | |
|---|---|--|---|---|
|  0 m |  -20 m |  -100 m |  -500 m |  -2000 m |
|  -10 m |  -50 m |  -200 m |  -1000 m |  -3000 m |

Espazos de interese / Espacios de interés

-  Espazos de interese xeomorfolóxico / Espacios de interés geomorfológico
-  Área de interese de Taxón / Área de interés de Taxón
-  Espazos de interese paisaxístico / Espacios de interés paisajístico
-  Espazos de protección de ladeira / Espacios de protección de ladera

Rede de Espazos Naturais / Red de Espacios Naturales

Liña de dinámica litoral / Línea de dinámica litoral

Sistemas territoriais / Sistemas territoriales

-  Zona aeroportuaria / Zona aeroportuaria
-  Pista de ateraxe / Pista de aterrizaje
-  Lámina de auga do porto / Lámina de agua del puerto
-  Zona portuaria / Zona portuaria
-  Ferrocarril / Ferrocarril
-  AVE / AVE
-  Autoestradas e autovías / Autopistas y autovías
-  Corredores e vías rápidas / Corredores y vías rápidas
-  Outras estradas / Otras carreteras
-  Pistas e camiños / Pistas y caminos
-  EDAR / EDAR



1:20.349

0 100 200 400 600 800 Metros

Sistema de referencia: European Datum 1950, fuso 29
Sistema de referencia: European Datum 1950, fuso 29



