



1. EMPRAZAMENTO



DATOS XERAIS

Comarca: Costa Sur. Sector: Baixo Miño. Municipio: O Rosal ao suroeste e Tomiño ao noreste.
Parroquias: San Bartolomeu das Eiras no Rosal; e San Cristovo de Goián en Tomiño. Extensión:
3,31km².

2. CARACTERIZACIÓN

ELEMENTOS NATURAIS



AS FORMAS DO RELEVO

Costa baixa de trazado regular caracterizada pola presenza de depósitos sedimentarios areosos de orixe fluvio-mariña que tapizan parcialmente a canle do Río Miño. Cara ao interior esténdese unha ampla chaira sobre as terrazas fluviais e seguida dunha vertente de pouca pendente sobre coluviós e materiais de ladeira que forma parte do val do Río Tollo e que non chega a alcanzar os 100m de altitude no seu punto máis elevado no extremo suroccidental da unidade.

AS UNIDADES LITOLÓXICAS

Litoloxicamente, a maior parte da unidade está composta por materiais depositados durante o Cuaternario, en especial os asociados á dinámica fluvial e mareal da desembocadura do Miño. Cara ao interior e logo dunha banda composta por un complexo sedimentario deste tipo, séguenlle varios niveis de terrazas asociados á dinámica fluvial. Materiais da mesma idade xeolóxica prolónganse cara ao interior en forma de depósitos coluvio-aluviais, xeralmente asociados aos vales e pés de ladeira. Ao noroeste da unidade recoñécese unha área composta por rocas sedimentarias do tipo das lousas, xistos e gneises pertencentes ao Complexo de Monteferro -O Rosal, que presentan numerosas vetas de cuarcita. Tamén no extremo occidental da unidade aparece unha pequena zona de dominancia dos granitos de afinidade alcalina, pero a súa extensión é moi limitada.

A DIVERSIDADE CLIMÁTICA

Tramo de costa pertencente ao dominio climático Cálido e Moi Húmido. A temperatura media anual supera os 15°C e a amplitude térmica media sitúase entre 12,5°C e 13,5°C. No tocante ás precipitacións acumúlanse entre 1400mm e 1600mm de media ao ano.

OS SOLOS

Dominio dos solos con marcada hidromorfía na maior parte da unidade xa que presenta un relevo caracterizado pola chaira e a influencia constante da dinámica sedimentaria fluvial, no curso baixo do RíoTollo e fluvio-mariña a beiras do Río Miño. Por iso destacan os solos propios das veigas fluviais, fluvisóis hápticos e gleisóis, profundos, fértiles e especialmente aptos para usos agropecuarios aínda que boa parte do espazo estea ocupado por masas arboradas. Nos sectores máis afastados das ribeiras as pendentes incrementanse e os fluvisóis dan paso a solos de vertente tamén evolucionados pero de tipo cambisol.

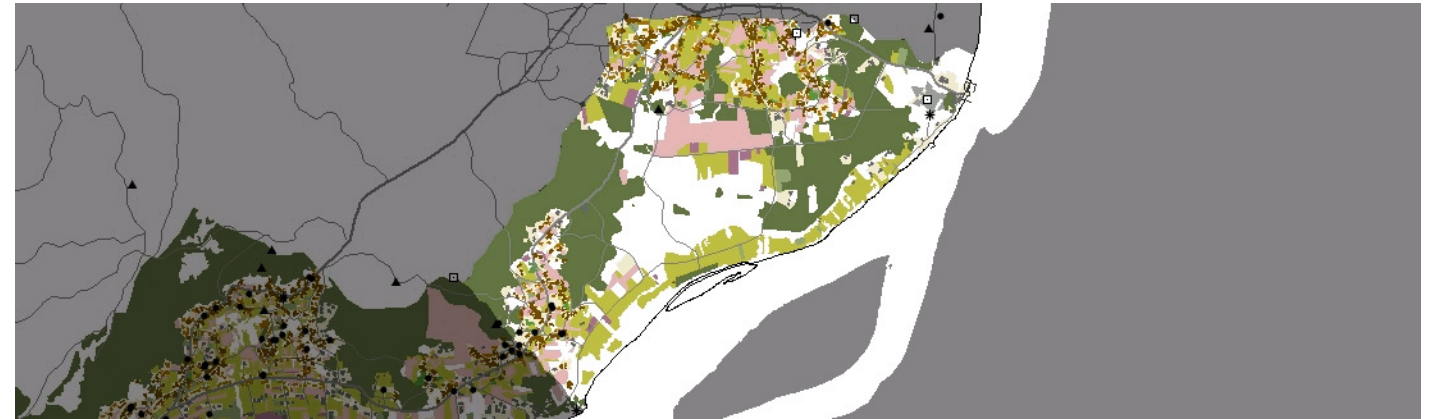
AS AUGAS

O río Tolla drena a chaira fluvial desta unidade antes de desembocar ás Augas de Transición do esteiro do Miño (20454). Estes, xunto con algúns arrosos menores, son os principais elementos hidrográficos da unidade.

O PATRIMONIO NATURAL

Unidade fluvio-mariña na que marismas, brañas e chaira costeira próxima pertencen ao LIC Baixo Miño. Existen marismas (grupo 13) pero cunha composición xa especial pola súa localización en ambiente parcialmente fluvial. Están tamén presentes os bancos areosos e/ou lamacentos que se asimilarían aos hábitats 1110 e 1140 noutras zonas, pero que tamén posúen unha situación hidrolóxica especial. A horizontalidade da estreita chaira costeira, realmente terrazas fluviais, permite unha saturación hídrica que favorece a presenza de bosques de ribeira (91E0) e áreas con hábitats herbáceos hidromorfos, prados húmidos, potencialmente do 6420, prados de herbas altas do Molinion-Holoschoenion, e 6430, megaforbios eutrofos higrófilos. As masas permitidas por esa hidromorfía poden alcanzar extensións notables, como ocorren na zona Carril-As Areíñas, pero son realmente masas mixtas nas que, habendo especies de frondosas caducifolias autóctonas, tamén aparecen especies exóticas, de repoboación ou doutro tipo.

ELEMENTOS ANTRÓPICOS



USOS DO SOLO

Unidade que destaca no conxunto da desembocadura do Miño pola súa frondosidade, xa que a actividade agrícola é aquí notablemente máis reducida que nas unidades veciñas. Tras unha primeira franxa litoral duns 200 metros paralela á costa na que se mantén o cultivo, un continuo arboredo que alterna masas de repoboación con bosque tradicional de Quercus percorre toda a unidade paralelamente á súa liña de costa. As zonas construídas concéntranse no extremo suroeste e pártela norte, caracterizadas por unha forte fragmentación dos usos do chan, que combinan os fenómenos residenciais con parcelas agrícolas e pequenos bosquetes illados de repoboación. Destaca a introdución de novos usos agrícolas especializados na parte meridional da unidade, centrados no cultivo en viveiro de plantas ornamentais.

MORFOLOXÍA

O núcleo máis importante desta unidade é o de Goián, situado no bordo setentrional. No extremo suroeste, ao longo do a estrada EP-3303, San Bartolomé das Eiras (considerado núcleo de identidade do litoral) é o outro asentamento tradicional de certa entidade. Os dous trátanse de agrupacións moi pouco densas, cunha edificación moi dispersa que se organiza ao longo das numerosas vías deixando grandes espazos baleiros entre elas, onde se manteñen aínda cultivos ou usos forestais. O crecemento actual ten continuado esta tendencia, cunha tipoloxía predominante de vivenda unifamiliar illada que contribúe a expandir máis os tecidos

INFRAESTRUTURAS DE MOBILIDADE

A EP-3303 atravesa a unidade cunha traza sensiblemente paralela á costa, unindo os dous núcleos de poboación principais e preservando as zonas de cultivo entre esta e o litoral. O resto do viario, que mantén as trazas e na maior parte dos casos tamén a morfoloxía tradicional, garante a accesibilidade e a conectividade entre as zonas máis habitadas, as ladeiras de Baldío do Ariño reforestadas e as zonas de cultivo da área litoral. Só nas zonas cultivadas próximas á costa producíronse fenómenos de concentración parcelaria que levan unha regularización das vías e a súa modificación con respecto ás tradicionais.

PATRIMONIO HISTÓRICO

Numerosos son os exemplos de arquitectura militar, declarados monumentos por decreto, como a Torre e Pazo de Tebra, cuxa orixe se remonta ao s.XIII ou a fortaleza de San Lorenzo, construída no s.XVII para protexerse dos portugueses. Actualmente existe un proxecto de recuperación do espazo público relacionado coa Praia fluvial de Goián, á beira do río Miño, e do entorno da fortaleza, co obxectivo de protexer e fomentar a posta en valor do patrimonio histórico de Tomiño e adecuar unha senda litoral que permita coñecer a ribeira do Miño. O Pazo Casa Forte de Goián, situado na ribeira do Miño, é un fermoso exemplo da arquitectura de pazos do barroco galego. No interior do núcleo de Goián destaca a ermida de San Roque, que albergou no s.XVII a fortaleza de Nosa Sra. da Concepción, erixida en terra polos portugueses da que só se conservan algúns vestixios da súa contorna. Tamén están catalogadas varias construcións civís indianas, residencias construídas a finais do s.XIX polos emigrantes retornados.

O CARÁCTER E A ORGANIZACIÓN ACTUAL

Unidade caracterizada polo seu dinamismo que se reflicte no coidado e aproveitamento produtivo do chan. As zonas de cultivo de maior intensidade, concéntranse na primeira franxa costeira, zona especialmente fértil e chaira, óptima para os labores agrícolas. Tras esta, unha franxa boscosa de reforestación cara ao leste e na ladeira oriental de Baldío do Ariño rodean os bosques de Quercus que aínda se conservan na zona de Areíñas. Cara ao norte da unidade, na valgada do rego de Cerradas, concéntranse os diferentes agrupamentos residenciais que constitúen a parroquia de Goián, de forte linealidade e con amplos espazos libres entre eles. As diferentes actuacións de concentración parcelaria provocaron que na actualidade boa parte da unidade se atope atravesada por pistas de recente apertura, de traza regular e xeometría potente.

DINÁMICA DA PAISAXE

Esta é unha das unidades do Baixo Miño que maiores modificacións experimentou ao longo do tempo. Na parte meridional reduciuse a superficie destinada a actividades agrícolas, o que permitiu que aumente o bosque tradicional de Quercus, rexenerándose cara ao leste. Este abandono do uso agrícola tamén propiciou que se estendesen os usos forestais, mediante plantacións de árbore de repoboación na zona de Carril e A Trincadeira, coa consecuente apertura de novas vías que facilitasen o acceso e estruturasen o parcelario dun modo máis acorde coas novas necesidades produtivas. Pola contra, os núcleos de poboación son os que menos modificacións presentaron, xa que manteñen a súa estrutura e morfoloxía orixinais practicamente intactas. Os crecementos que se desenvolveron fixérono seguindo o modelo tradicional de ocupación, cunha tipoloxía illada formando un tecido pouco denso de estrutura alveolar.

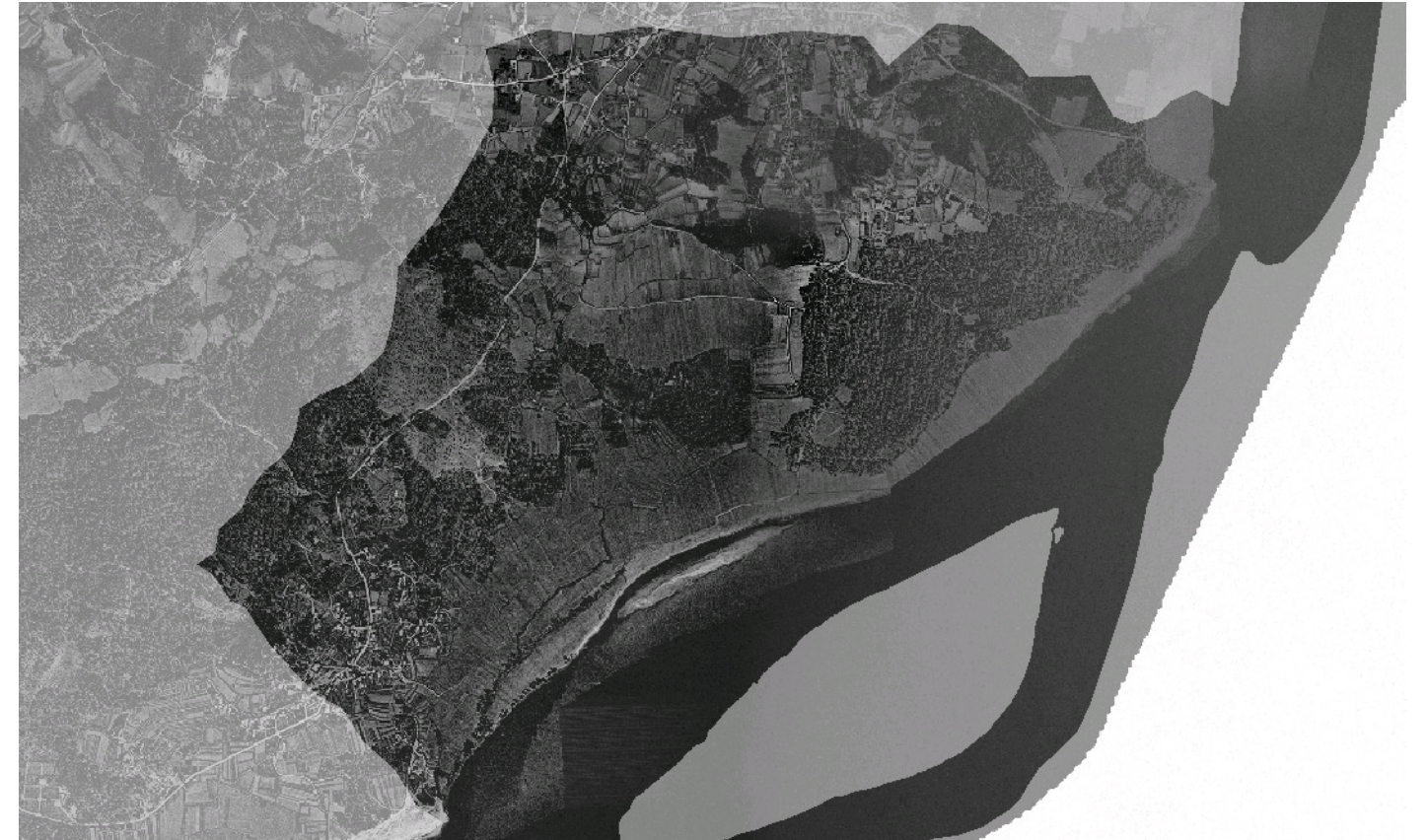
RISCOS E IMPACTOS

A completar durante a elaboración dos catálogos e directrices da paisaxe litoral.

3. AVALIACIÓN

VALORACIÓN DA PAISAXE

Paisaxe que presenta unha interesante continuidade forestal, con valiosos exemplos de bosque tradicional de Quercus e vexetación de ribeira que acompaña a fronte costeira con notable continuidade en toda a unidade. Pola súa configuración xeográfica e a súa tradición histórica, trátase dun territorio moi vinculado coa costa do outro lado do río Miño, as terras portuguesas. Desde a antiga fortaleza de San Lorenzo, para defensa de ataques inimigos, até a actual estación do transbordador, para conexión con Vilanova de Cerveira, a relación entre os dous lados da raia sempre foi intensa. É por tanto desde alí desde onde se obtén unha mellor percepción da paisaxe de Goián, aínda que as visuais transversais ao longo da fronte litoral achegan tamén interesantes perspectivas cruzadas do territorio.



4. PLANIFICACIÓN

OBXECTIVOS DE CALIDADE PAISAXÍSTICA

A completar durante a elaboración dos catálogos e directrices da paisaxe litoral.

ACCIÓNNS

A completar durante a elaboración dos catálogos e directrices da paisaxe litoral.

ÁMBITOS DE REQUALIFICACIÓN

Nesta unidade non se contemplan posibles ámbitos de requalificación.

Lenda / Leyenda

Usos do solo / Usos del suelo

- | | |
|---|--|
|  Chairas intermareais / Llanuras intermareais |  Matogueiras / Matorrales |
|  Marismas / Marismas |  Cultivos e prados / Cultivos y prados |
|  Praias / Playas |  Cultivos frutícolas e de viveiro / Cultivos frutícolas y de vivero |
|  Dunas / Dunas |  Viñedos / Viñedos |
|  Lagoas e humedais costeiros / Lagunas y humedales costeros |  Cultivos baixo plástico / Cultivos bajo plástico |
|  Cantis / Acantilados |  Forestal de repoboación / Forestal de repoblación |
|  Vexetación costeira / Vegetación costera |  Outras formacións arbóreas / Otras formaciones arbóreas |
|  Bosques autóctonos / Bosques autóctonos |  Outras masas de auga / Otras masas de agua |
|  Bosques de ribeira / Bosques de ribera |  Canteira / Cantera |
|  Bosques mixtos / Bosques mixtos |  Artificial / Artificial |
|  Bosques de recolonización / Bosques de recolonización | |
|  Outras formacións de carácter húmido / Otras formaciones de carácter húmedo | |

Asentamentos / Asentamientos

-  Asentamento de carácter fundacional / Asentamiento de carácter fundacional
-  Desenvolvemento periférico / Desarrollo periférico
-  Asentamento funcional / Asentamiento funcional
-  Agregado urbano / Agregado urbano
-  Nova agrupación / Nueva agrupación
-  Outras edificacións / Otras edificaciones

Hidrografía / Hidrografía

Patrimonio / Patrimonio

-  Bens de Interese Cultural / Bienes de Interés Cultural
-  Arquitectura industrial, militar e marítima / Arquitectura industrial, militar y marítima
-  Patrimonio arqueolóxico / Patrimonio arqueológico
-  Patrimonio etnográfico / Patrimonio etnográfico
-  Ptos de observación de conca ampla / Ptos de observación de cuenca amplia
-  Puntos de observación didácticos / Puntos de observación didácticos
-  Puntos de observación / Puntos de observación
-  Faros / Faros

Toponimia / Toponimia

- Toponimia interior / Toponimia interior
- Núcleos de indentidade do litoral / Núcleos de indentidad del litoral**
- Praia / Playa
- Lugares con enerxía de relevo / Lugares con energía de relieve
- Toponimia de costa / Toponimia de costa
- Espazos de interese paisaxístico / Espacios de interés paisajístico**
- Toponimia de portos / Toponimia de puertos

Batimetría / Batimetría

- | | | | | |
|---|---|--|---|---|
|  0 m |  -20 m |  -100 m |  -500 m |  -2000 m |
|  -10 m |  -50 m |  -200 m |  -1000 m |  -3000 m |

Espazos de interese / Espacios de interés

-  Espazos de interese xeomorfolóxico / Espacios de interés geomorfológico
-  Área de interese de Taxón / Área de interés de Taxón
-  Espazos de interese paisaxístico / Espacios de interés paisajístico
-  Espazos de protección de ladeira / Espacios de protección de ladera

Rede de Espazos Naturais / Red de Espacios Naturales

Liña de dinámica litoral / Línea de dinámica litoral

Sistemas territoriais / Sistemas territoriales

-  Zona aeroportuaria / Zona aeroportuaria
-  Pista de ateraxe / Pista de aterrizaje
-  Lámina de auga do porto / Lámina de agua del puerto
-  Zona portuaria / Zona portuaria
-  Ferrocarril / Ferrocarril
-  AVE / AVE
-  Autoestradas e autovías / Autopistas y autovías
-  Corredores e vías rápidas / Corredores y vías rápidas
-  Outras estradas / Otras carreteras
-  Pistas e camiños / Pistas y caminos
-  EDAR / EDAR



1:20.000

0 100 200 400 600 800 Metros

Sistema de referencia: European Datum 1950, fuso 29
Sistema de referencia: European Datum 1950, fuso 29



