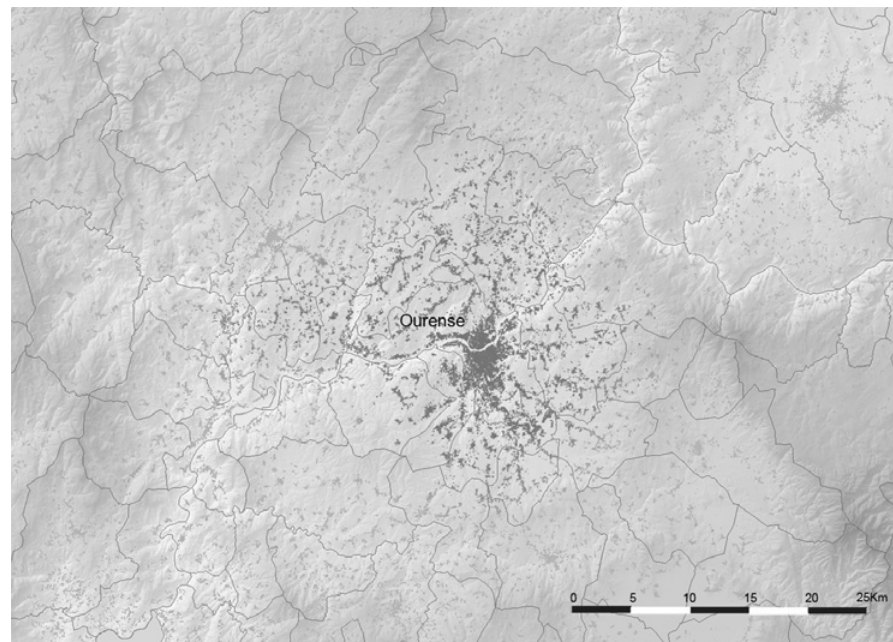


## 2.5. OURENSE: UNHA CIDADE DE EQUILIBRIO

A cidade de Ourense configúrase como un espazo dinámico que experimentou un crecemento superior á media das principais cidades galegas. A cidade localízase nun cruce natural de comunicacións actuando como un nodo importante de relacións tanto cara ás Rías Baixas e á Meseta, por León e Zamora, como cara a Santiago, Lugo e o norte de Portugal. O ferrocarril tamén xoga un papel fundamental, xa que as principais liñas de acceso á alta velocidade a Galicia terán Ourense como primeiro referente. O elemento estruturante da cidade constitúe o río Miño ao desenvolverse a Área urbana a ambos os lados del.

Con algo máis de 107.700 habitantes, no ano 2009, é a terceira cidade de Galicia e, xunto cos concellos da súa contorna cos que configura unha Área urbana cada vez máis integrada, achégase aos 130.000 habitantes. A concreción da Área urbana poderá facerse mediante un PTI no que se recollan polo miúdo os caracteres territoriais deste espazo, o modelo de desenvolvemento territorial futuro que se pretende acadar e a vontade explícita dos concellos da contorna da cidade das Burgas de formar parte dela.

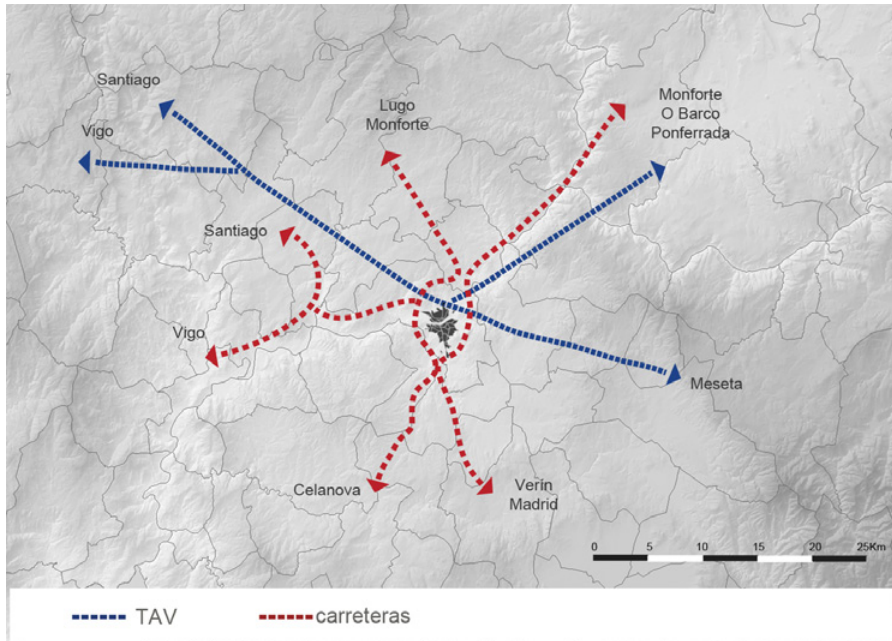
O aspecto máis singular de Ourense é, probablemente, o carácter endógeno de boa parte das iniciativas produtivas nas que se baseou o seu desenvolvemento, o que permitiu que as dinámicas económicas da capital provincial incidan nos espazos fráxiles próximos creando unha situación pouco frecuente nos procesos de industrialización e transformación económica de Galicia. A debilidade das estruturas rurais no resto do espazo provincial configura Ourense como un importante centro terciario que concentra a maior parte dos servizos urbanos no seu ámbito de influencia. En contrapartida, nos últimos anos foise configurando unha rede urbana máis dinámica formada polas principais cabeceiras comarcais que se converteron en pequenas cidades dinamizadoras dos espazos circundantes, en moitas das cales se asentaron importantes empresas e actividades relacionadas co potencial endógeno. É o caso do Carballiño, Ribadavia, Celanova, Allariz e Xinzo, que forman unha coroa funcional que ten no dinamismo da capital ourensá un factor clave para a súa consolidación, achegando así un importante valor como centro de equilibrio da metade meridional do interior galego.



Área urbana de Ourense

Ao importante peso dos servizos públicos propios da capitalidade provincial hai que engadir o auxe do sector dos servizos ás empresas, sector clave debido ao importante dinamismo empresarial dunha cidade que logrou o éxito nalgunhas actividades locais que pasaron a ocupar unha posición destacada nacional e internacionalmente, como é o caso das grandes firmas internacionais de moda e as empresas agroalimentarias, o cal, sumado á localización na súa Área urbana do Parque tecnolóxico de Galicia, está a facer de Ourense un centro estratéxico da modernización das estruturas produtivas galegas.

Este proceso completase coa localización en Ourense das sedes de importantes grupos empresariais cuxa actividade produtiva se localiza de forma difusa nas zonas rurais da contorna, destacando as actividades de alimenta-



Conexións exteriores

ción e téxtil. A oferta de termalismo de Ourense é unha actividade con gran potencial de proxección exterior e configura un dos elementos con maior potencial de atracción turística da cidade.

O carácter terciario vese reforzado polo desprazamento cara aos municipios da periferia urbana das actividades industriais concentradas principalmente en San Cibrao das Viñas. As actividades loxísticas son outra das orientacións terciarias que están cobrando auxe na dinámica da capital. A construción da autovía das Rías Baixas e a asunción de funcións centrais como nodo ferroviario impulsaron, e impulsarán aínda máis tras a chegada do ferrocarril de alta velocidade, o papel de Ourense como polo de organización de funcións de transporte e distribución apoiadas pola implantación dun centro de transporte.

### 2.5.1. Fortalecemento das infraestruturas

O carácter de Ourense como nodo de comunicacións é un dos grandes activos da cidade e un elemento de fortaleza para o seu desenvolvemento nos próximos anos. A autovía A-52 permitiu articular nos últimos anos as conexións entre Ourense e o Eixo Atlántico e con Madrid o que dinamizou as actividades produtivas da cidade e de diversos ámbitos da súa contorna provincial.

A chegada do ferrocarril de alta velocidade fará de Ourense a porta ferroviaria de Galicia, ao ser a capital galega máis próxima a Madrid e proporcionando á cidade un enlace de alto nivel cos espazos urbanos do Eixo Atlántico. A integración ferroviaria da liña de alta velocidade na cidade supón ademais unha grande oportunidade de rexeneración urbana nun ámbito estratéxico da cidade. Nas conexións por estrada destacan pola súa importancia, ademais da mencionada A-52, a conexión por autovía entre Ourense e Dozón, que conxuntamente coa autoestrada Dozón-Santiago constitúe o eixo transversal central de Galicia, e a futura autovía Ourense-Lugo, que constitúe o eixo norte-sur do interior de Galicia, e as autovías que permitirán enlazar o interior de Galicia con Portugal tanto a través de Verín como a través de Celanova e A Baixa Limia, configurando unha oportunidade estratéxica para lograr unhas máis sólidas conexións cos ámbitos interiores e costeiros do norte de Portugal.

Cara ao leste a previsión dunha nova conexión por autovía e a modernización ferroviaria dende Ourense ao Bierzo abren unha vía de relación de Galicia co norte da Meseta e o corredor que enlaza co val do Ebro.

Asemade, co obxecto de coordinar as necesidades e solucións viarias da área de influencia de Ourense estase a realizar un plan sectorial co dito cometido.

Todos estes factores crean condicións de elevada centralidade e alta accesibilidade que cualifican Ourense como un ámbito atractivo para a localización de actividades empresariais e de forma específica para as relacionadas coa loxística e a xestión do transporte.

### 2.5.2. A fachada fluvial, o urbanismo e a paisaxe

O río Miño é o elemento ambiental de relevancia da cidade de Ourense. Ocupa unha posición central e ao redor del produciuse o desenvolvemento do núcleo urbano. As actuacións emprendidas para mellorar a súa integración urbana e facer deste espazo un ámbito atractivo son esenciais para a imaxe e a calidade ambiental da cidade.

É importante seguir mellorando a fachada urbana do río para configurar un espazo de alta calidade e conectar os ámbitos de parque fluvial co resto dos elementos do sistema verde da cidade, adecuar percorridos peonís e para ciclistas nestas conexións e incorporar a este sistema outras canles e ámbitos libres da contorna de Ourense, en todo caso, procurando a conservación e recuperación dos ecosistemas de ribeira.

As ladeiras que rodean o espazo urbano, elementos topográficos que dominan a imaxe urbana, constitúen outra das pezas significativas da calidade ambiental e a percepción de Ourense como un espazo atractivo. A preservación e restauración da paisaxe, as accións de mantemento e extensión da superficie forestal e a adecuación destes espazos para actividades de lecer e educación ambiental son algunhas das orientacións para o conxunto da Área urbana.

As actuacións xa comezadas de rehabilitación nalgunhas pezas urbanas da cidade das Burgas, máis alá da zona histórica, con procesos de degradación física, social e funcional, deben ser potenciadas coa posta en marcha de máis ARI que poidan mellorar, por unha parte, a calidade de vida dos residentes neses espazos e, por outra, a estética dunha paisaxe urbana que en ocasións se presenta bastante deteriorada.

### 2.5.3. Iniciativas de articulación supramunicipal

O crecente desenvolvemento da contorna urbana de Ourense configúrase como un ámbito supramunicipal no que gran parte do emprego e dos novos espazos produtivos se localizan nos concellos próximos. A este factor hai que engadir o papel da capital como centro empresarial e de servizos de

rango provincial, sendo cada vez máis utilizado pola poboación do seu ámbito de influencia como lugar de traballo e como centro onde satisfacer as súas demandas de compras, servizos persoais e empresariais, educativos, de lecer, etc. De aí que as novas conexións por autovías de acceso da cidade coa súa periferia constitúe unha oportunidade estratéxica para aumentar a accesibilidade, mellorar a articulación territorial e potenciar a compactación do crecemento nun espazo de urbanización dispersa espontánea e carente de planificación. Esta oportunidade deberá ser aproveitada para mellorar a imaxe urbana, a calidade de vida e a sostibilidade das estradas actuais, transformándoas en vías con diferentes funcións: vía urbana, transporte colectivo, carril para bicicletas, aumento da permeabilidade transversal, soporte de actividades urbanas de densidade intermedia, etc., que acheguen maior calidade urbana e ambiental á periferia actual.

A importancia de Ourense como centro termal, un dos elementos con maior potencial de atracción da cidade, pódese incrementar creando unha oferta máis unificada que incorpore os outros espazos balnearios da súa área de influencia como O Carballiño, Arnoia ou Lobios. Esta liña de actuación debería completarse con melloras na oferta de espazos de lecer e coa valorización das zonas históricas e con melloras en dotacións hostaleiras e equipamentos que poidan permitir organizar eventos e congresos de certo alcance. Nesta mesma liña, debe considerarse a potencialidade que ten a Ribeira Sacra como espazo de excepcional valor monumental, paisaxístico, natural e histórico, do cal a cidade de Ourense constitúe o principal centro urbano de referencia.

As novas infraestruturas, como a Rolda Leste de Ourense e a vía de altas prestacións ata Celanova, así como as autovías xa existentes, crearán elementos de conexión para a articulación da cidade cos municipios da súa área de influencia, co fin de optimizar as economías de escala que xorden da combinación da nova centralidade ferroviaria e viaria coa maior dimensión dunha oferta conxunta, podendo converter a Área urbana de Ourense nun importante destino do turismo interior de España e Portugal.

É importante que os desenvolvementos dos diferentes municipios se expoñan dende unha reflexión do conxunto da Área urbana configurando ofertas



Ourense

residenciais, de espazos de actividade, de dotacións e de transporte que tomen en conta a unidade física e funcional do espazo urbano.

Especial relevancia ambiental teñen as iniciativas para a configuración dunha Área de transporte integrada. Esta actuación debe servir de referencia para configurar os desenvolvementos urbanos e produtivos con criterios de compactidade e fácil acceso aos sistemas de transporte colectivo e planificar os grandes equipamentos (hospital, centros comerciais, estación de alta velocidade, centros universitarios...) con sistemas de máxima accesibilidade desde o conxunto da Área urbana e do resto do espazo provincial.

#### 2.5.4. Espazos para a nova economía

O dinamismo económico de Ourense durante os últimos anos reflectiuse no desenvolvemento dos espazos de actividade económica. Os crecementos na propia capital así como en municipios próximos como Barbadás e San Cibrao das Viñas xeraron unha dotación de espazos empresariais cunha gran diversidade de opcións que integran dende áreas loxísticas a actividades de innovación no Parque Tecnolóxico de Galicia.

Estas iniciativas teñen a súa continuación nas novas actuacións previstas no Val da Rabeda, que propón novos solos terciarios e industriais desenvolvendo ámbitos especificamente vinculados a actividades nas que as empresas ourensás lograron un alto nivel, como as téxtiles. Todas estas iniciativas son esenciais para potenciar o proceso de crecemento económico da Área urbana de Ourense e aumentar o seu potencial para captar investimentos produtivos e facilitar o desenvolvemento de iniciativas endóxeas, especialmente as relacionadas co sector téxtil.

Neste sentido é preciso buscar confluencias entre a orientación das empresas, a universidade e a Administración, que aparecen vinculadas aos elementos con maior fortaleza da economía local. A Universidade de Vigo, no seu Campus de Ourense, dispón xa dunha importante masa crítica de grupos de investigación altamente competitivos e de gran proxección. O Centro de Investigación, Transferencia e Innovación (CITI), creado pola Universidade de Vigo no Parque Tecnolóxico de Galicia, está chamado a desempeñar un importante papel no impulso da I+D+i empresarial, mediante a creación de espazos de colaboración para xerar e transferir coñecemento nos ámbitos agroalimentario, biotecnolóxico, enerxético, medioambiental ou de tecnoloxías da información.

Ao integrar máis eficazmente os centros científicos e universitarios co tecido produtivo local, facilitarase a aparición de novas iniciativas innovadoras e a consolidación doutras de gran valor como as asociadas á construción de paneis solares ou á produción de compoñentes aeronáuticos.



Imaxe correspondente á cidade de Ourense. Voo aéreo de 1956-1957



Imaxes correspondente á cidade de Ourense. Ortofoto PNOA 2007