

PLAN DE ORDENACIÓN DO LITORAL



TÍTULO II

CAPITULO 2

As Paisaxes



1.	A DEFINIÇÃO DUN ÁMBITO DE ESTUDO E AS SÚAS ESCALAS DE APROXIMACIÓN	5
	1.1. Ámbito	5
	1.2. Alternativas de delimitación	6
	1.3. Escalas de aproximación	11
2.	COMARCAS COSTEIRAS.....	12
	2.1. Mariña lucense.....	12
	2.2. Rías Altas	13
	2.3. Golfo ártabro	13
	2.4. Arco Bergantiñán	14
	2.5. Costa da Morte.....	14
	2.6. Rías Baixas	15
	2.7. Costa Sur	15
3.	SECTORES COSTEIROS	16
	3.1. Mariña Lucense.....	16
	3.2. Rías Altas	17
	3.3. Golfo Ártabro.....	18
	3.4. Arco Bergantiñán	18
	3.5. Costa da Morte.....	19
	3.6. Rías Baixas	20
	3.7. Costa Sur	21
4.	UNIDADES DE PAISAXE.....	22
	4.1. Tipos de paisaxe caracterizadas e cartografadas.....	24
5.	O LITORAL E O PRELITORAL. O ÁMBITO DE XESTIÓN.....	28
	5.1. Xustificación dos límites fluviomariños.....	30
	5.2. A inclusión no ámbito de xestión de determinadas unidades prelitorais.....	30
	5.3. Criterios utilizados e decisións tomadas na revisión do ámbito de xestión	31



II.2.01

Outes.
Rías Baixas

1. A DEFINIÇÃO DUN ÁMBITO DE ESTUDO E AS SÚAS ESCALAS DE APROXIMACIÓN

1.1. ÁMBITO

O artigo 12.2 da Lei 10/1995, de 23 de novembro, de ordenación do territorio de Galicia establece que cando circunstancias non previstas nas directrices o aconsellen, o Consello da Xunta de Galicia poderá acordar a elaboración dun plan territorial integrado, sinalando o seu ámbito territorial e os obxectivos principais que hai que alcanzar.

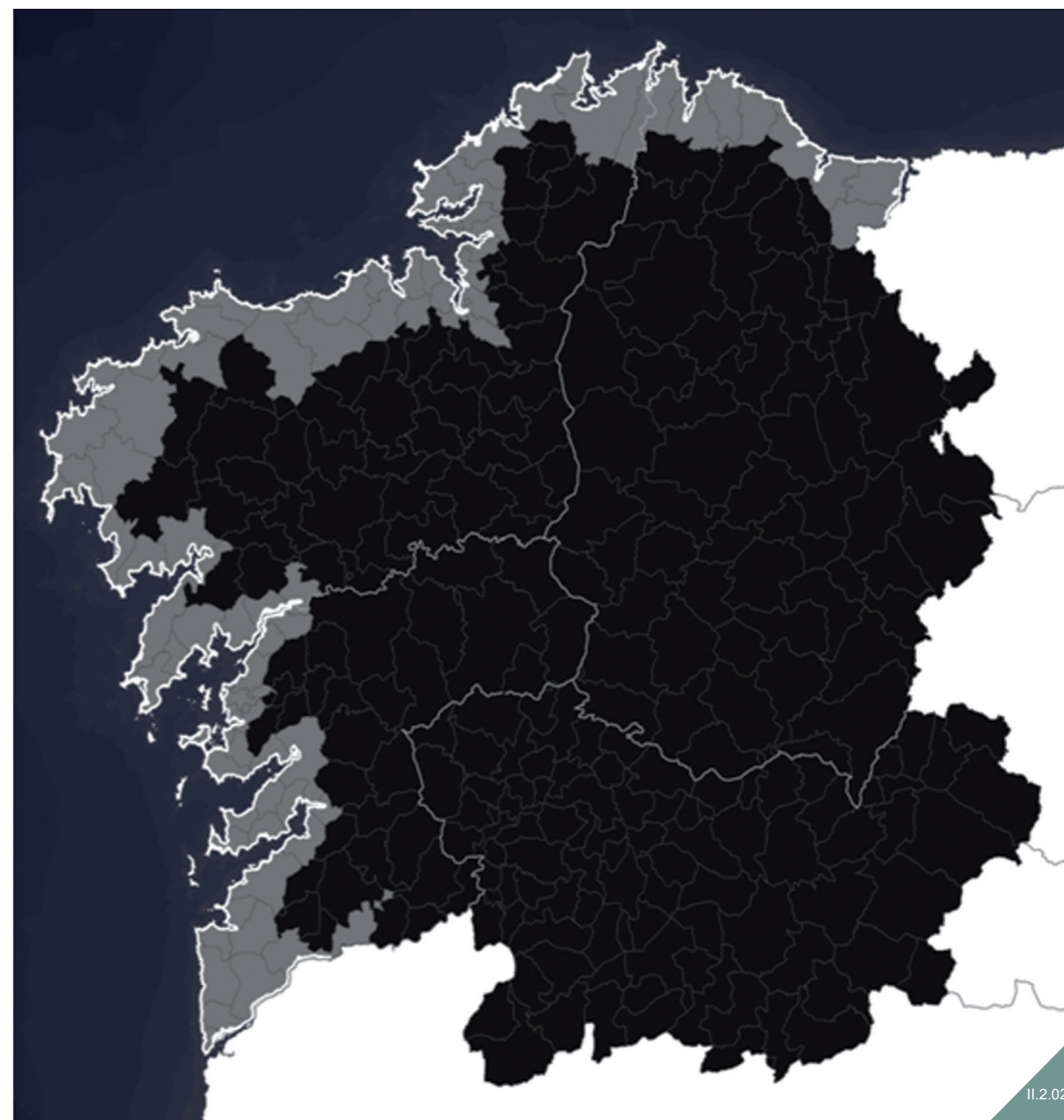
Este acordo do Consello da Xunta adoptouse o 24 de maio de 2007, e establece que **o ámbito territorial do POL atinxirá o territorio de todos os municipios costeiros relacionados no anexo da Lei 6/2007, de 11 de maio, de medidas urxentes en materia de ordenación do territorio e do litoral de Galicia.**

Por outro lado, a delimitación do ámbito de estudo do POL require unha aclaración previa, a de definir os conceptos de costa e litoral. Trátase en realidade de dous termos que se empregan de maneira indiferenciada e que xorden de escolas diferentes. O litoral emprégase, especialmente, no mundo francófono, para referirse á liña de contacto entre o mar e o continente; pola contra, no anglosaxón emprégase o termo costa. No POL, como o seu nome indica, optouse pola primeira acepción aínda que con frecuencia se fala de costa á hora de diferenciar tipoloxías: costa de cantís, costa areosa, etc.

Tal e como analizamos no capítulo precedente, o litoral de Galicia é dunha gran variedade e, ao tempo, dunha gran complexidade. Trátase dun conxunto de formas que se repiten no territorio, pero de xeito aleatorio. Isto propicia a unión entre formas rochosas e areosas; de sectores erguidos e afundidos; de rías e estuarios; de estuarios asociados a formacións dunares. De forma sintética, pode dicirse que o litoral galego se caracteriza por:

- A desigual extensión das distintas unidades morfolóxicas, ou sexa, das planicies litorais, das serras ou dos outeiros ou vales. Polo xeral, as planicies alcanzan certo desenvolvemento na Mariña lucense, na Ría de Arousa ou nalgúns sectores da de Muros e Noia ou na Costa Sur. As serras litorais xorden na Capelada, O Morrazo ou na Groba mentres que os vales están presentes en todos os lugares aínda que o seu perfil varíe duns lugares a outros a partir dunha rede fluvial que se foi encaixando progresivamente no terreo desde hai millóns de anos.
- A desigual distancia entre o litoral e as serras prelitorais nos diferentes sectores o que explica o que se dixo anteriormente en referencia ás planicies.
- As pendentes das ladeiras das formas do relevo que se orientan cara ao mar que acostuman ser maiores naqueles lugares nos que as serras están preto do litoral e menores, nos que están máis afastadas. Isto non pode ser obviado nunca porque a maior pendente, maior velocidade van adquirir as augas, moi especialmente en episodios de choiva intensa. A isto hai que engadir a maior estreiteza dos vales, feito que está en relación cos procesos de encaixe, maior presión hidrostática sobre as ladeiras e maior velocidade e forza das augas cando chegan ao litoral. Disto dan fe as inundacións ocorridas en Galicia nos últimos anos.

Estes trazos característicos amosan que a delimitación rigorosa do ámbito de estudo do litoral require dunha mirada experta que considere as variables xeodinámicas e ecolóxicas que definen o litoral como esa fráxil interface terra-mar. Estas son as que garanten o rigor necesario á hora de delimitar o ámbito e que, evidentemente, non responden a límites administrativos ou a distancias aleatorias á costa.



Relación entre os municipios costeiros e a liña de 500 metros da ribeira do mar

II.2.02

1.2. ALTERNATIVAS DE DELIMITACIÓN

Delimitar un territorio sempre é algo subxectivo. Pero, dentro da subxectividade, fíxose necesario buscar aqueles elementos que poden ser de maior utilidade no futuro. Pode definirse unha área a partir de elementos administrativos ou naturais. No primeiro caso, é posible empregar a división municipal ou parroquial ou a área de influencia das diferentes localidades do litoral. No segundo, a altimetría, a liña de cumios máis próximos ao mar ou a divisoria de augas dos ríos, regatos ou paleocanles, que verten directamente ao litoral.

Empregar os límites administrativos pode facilitar o traballo, pero pouco ou nada ten que ver coa realidade física do territorio. Poderían incluírse na zona de estudo áreas que viven totalmente fóra do ámbito mariño tanto directa como indirectamente. Igual sucede se se emprega o concepto de área de influencia.

Se se recorre a criterios que se poden denominar físicos, sucede algo semellante. Unha cota altitudinal pode ser útil nuns lugares e noutros non; un elemento biótico, como a extensión dunhas plantas, faría moi difícil marcar un límite e empregar como indicador os relevos máis próximos daría lugar a unidades moi pouco útiles.

Ante isto, optouse por empregar **as concas-vertentes como unidade básica de delimitación**. Trátase de áreas perfectamente marcadas no territorio polas que discorren as augas dos diferentes ríos ou regatos que verten ou verteron directamente ao mar. Neste último caso, trátase de paleoformas. No seu conxunto, é posible dicir que son áreas que:

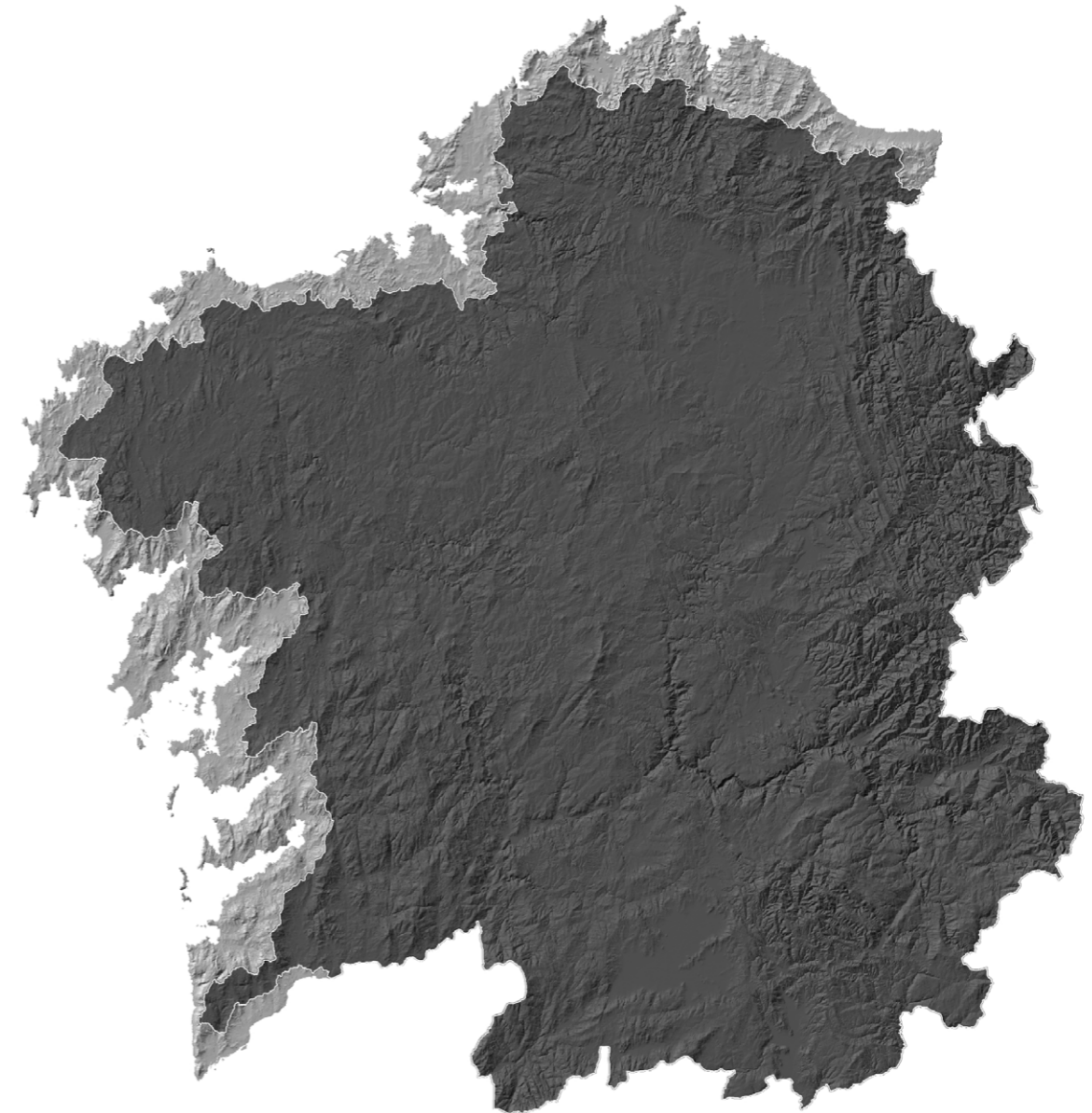
- Ábrense cara ao litoral.
- Verten as súas augas directamente no mar aínda que sexa en momentos puntuais.
- As ladeiras de cada conca están expostas directamente á influencia mariña.
- Sobre elas construíronse unidades de paisaxe ben individualizadas.
- É posible cartografalas a escala pormenorizada.
- Poden medirse as canles que achega cada conca e planificar o seu uso, tanto como apoio ás actividades do litoral, como a posibles elementos-risco.

O problema principal que se presenta no momento de delimitar o ámbito de estudo é que no litoral desembocan pequenos ríos, ou paleovales polos que circulou a auga no pasado, pero non no presente máis que excepcionalmente, pero tamén canles de auga que teñen as súas fontes afastadas da costa. É o caso do Ouro, Masma, Grande de Xuvia, Eume, Tambre, Ulla, Anllóns ou Miño, por poñermos algúns exemplo. Así se se emprega a conca-vertente como unidade de delimitación, o territorio de estudo estaría fóra do obxectivo prioritario do POL. Diante disto, optouse por:

- Centrar a análise no tramo inferior do río.
- Delimitar as subconcas de ríos que conflúen co principal preto do litoral.
- Estudiar o lugar no que o río principal pasa dunha unidade topográfica a outra mediante unha estreiteza ou un salto topográfico.

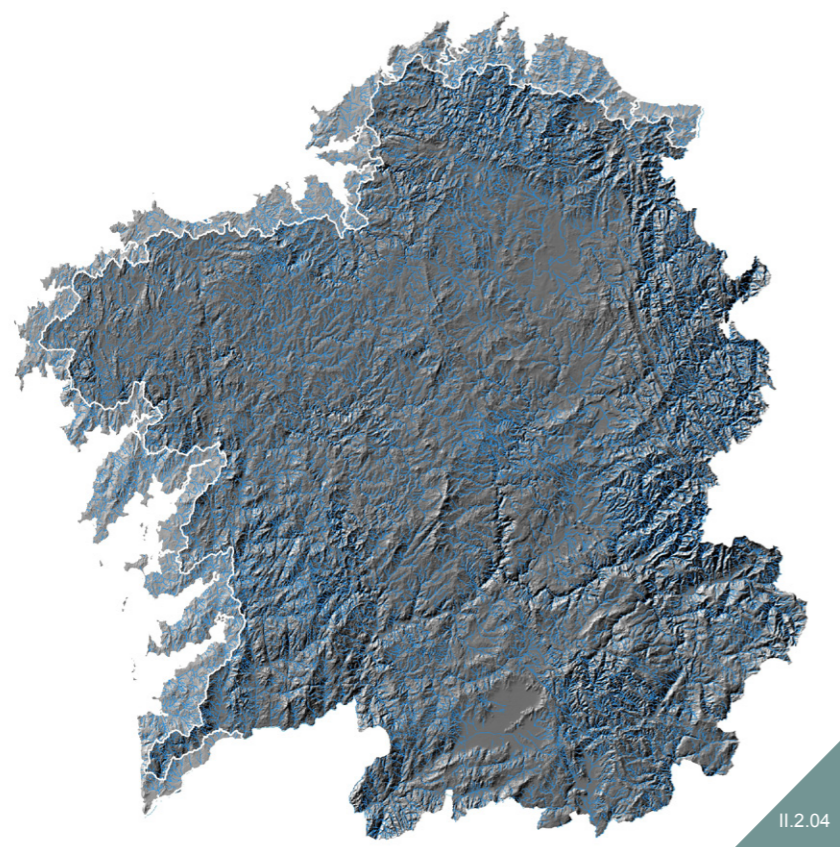
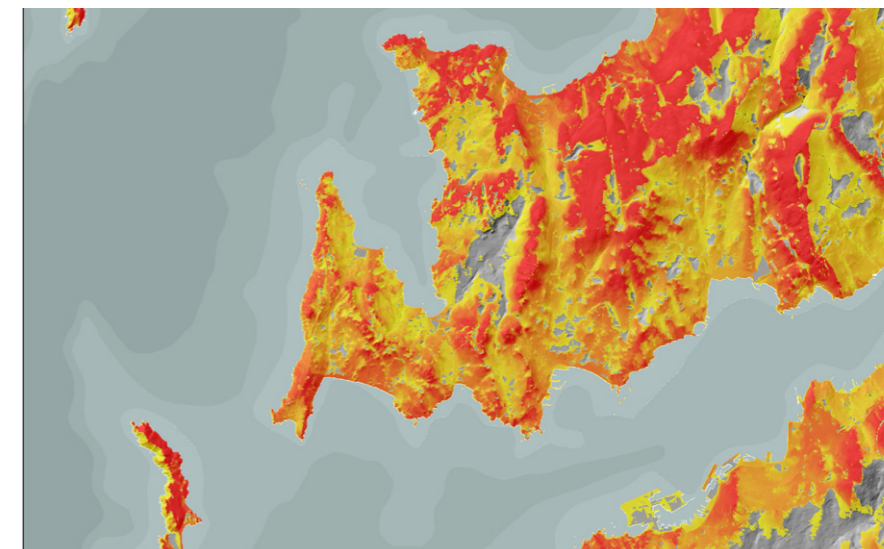
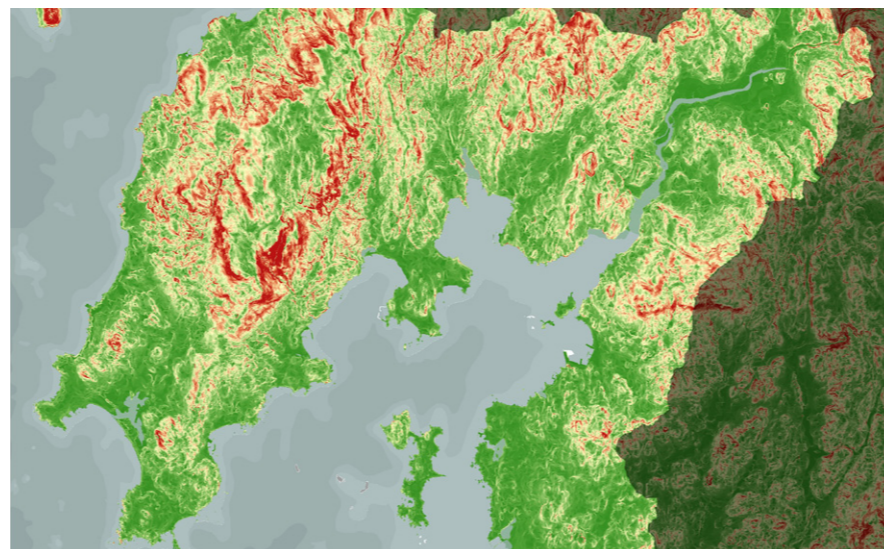
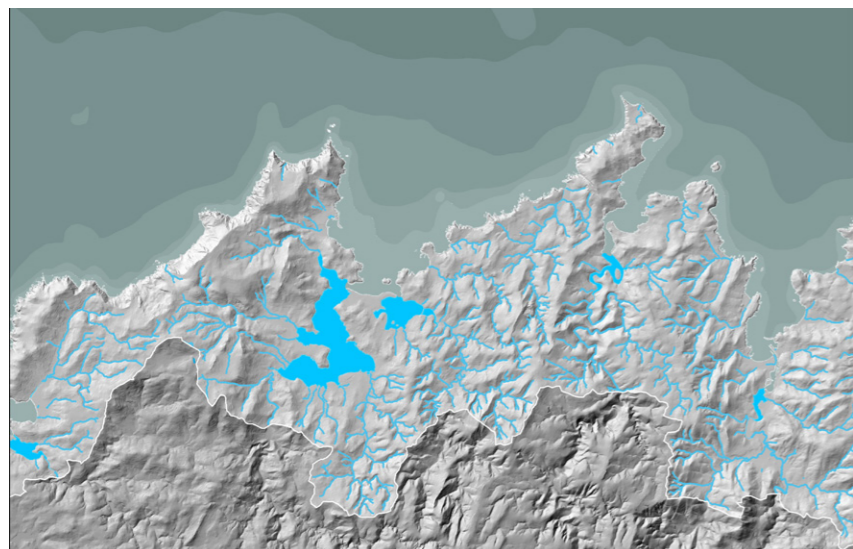
Para a delimitación empregáronse:

- Modelos dixitais do terreo xerados a partir da cartografía 1:5000 da Xunta de Galicia.
- Cartografía da rede fluvial polo miúdo.
- Mapas de pendentes, orientacións e visibilidade xerados por un SIG a partir do modelo dixital.



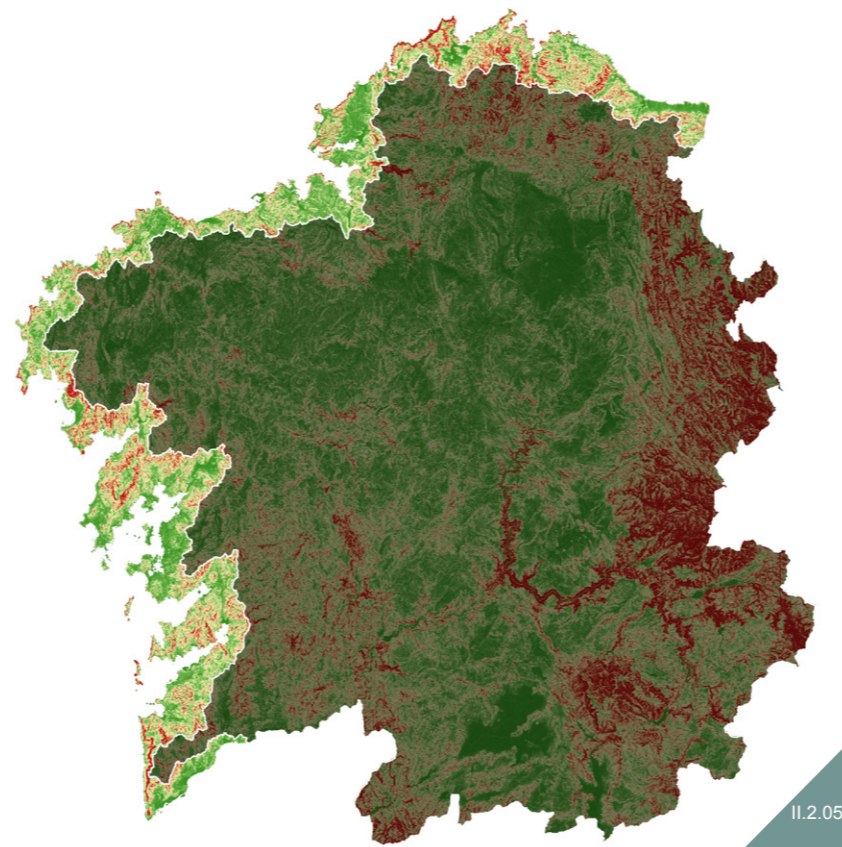
II.2.03

Modelo dixital do terreo xerado a partir da cartografía 1:5.000



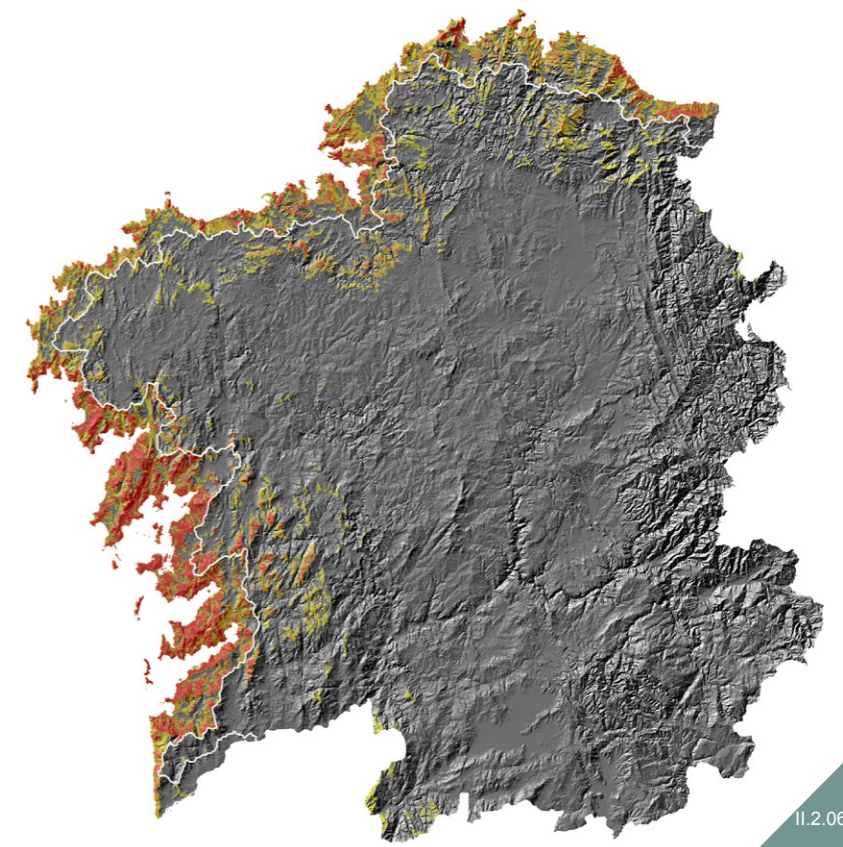
II.2.04

Cartografía da rede fluvial



II.2.05

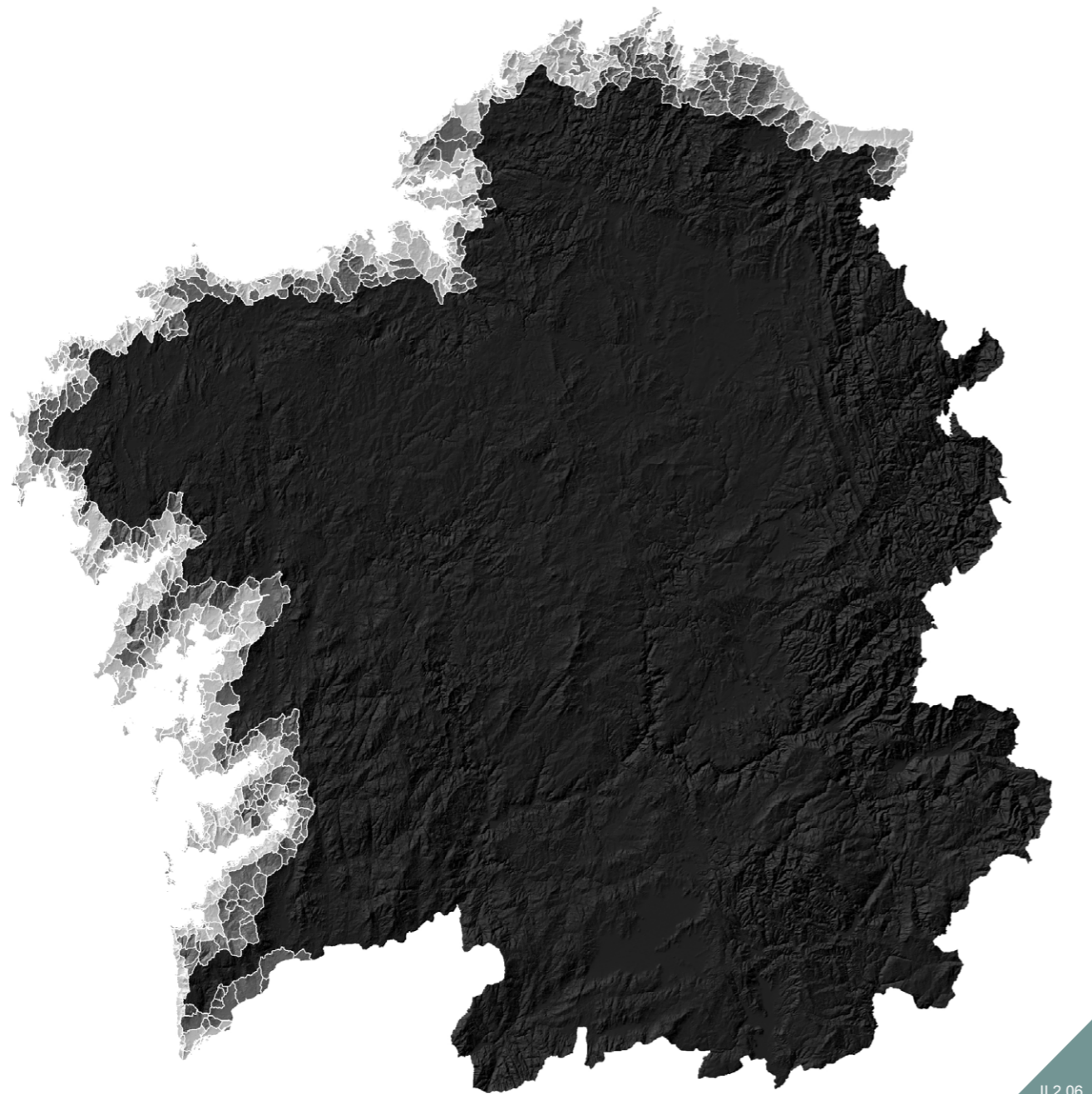
Mapa de pendentes



II.2.06

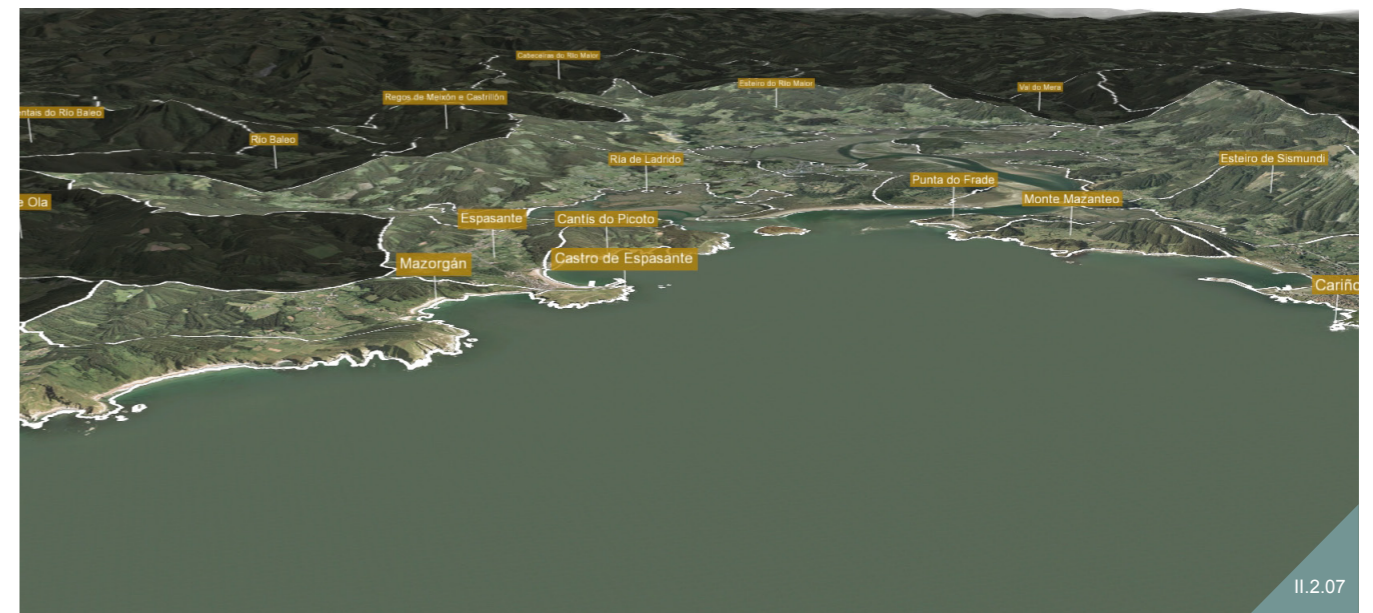
Orientacións

Todo o anterior permitiu debuxar coa máxima resolución unha liña divisoria de auga en cada unha das concas. Posteriormente, superpuxéronse capas con información administrativa e retiráronse do ámbito de estudo aqueles sectores minoritarios dentro dalgúns municipios.



II.2.06

Modelo dixital do terreo distinguindo as unidades litorais e prelitorais

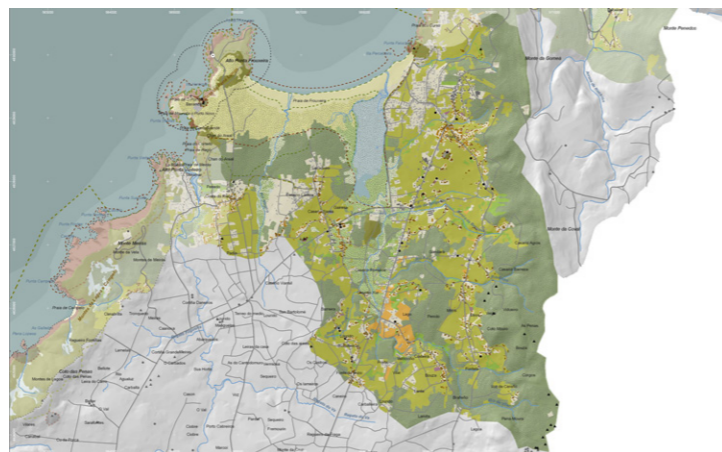


II.2.07

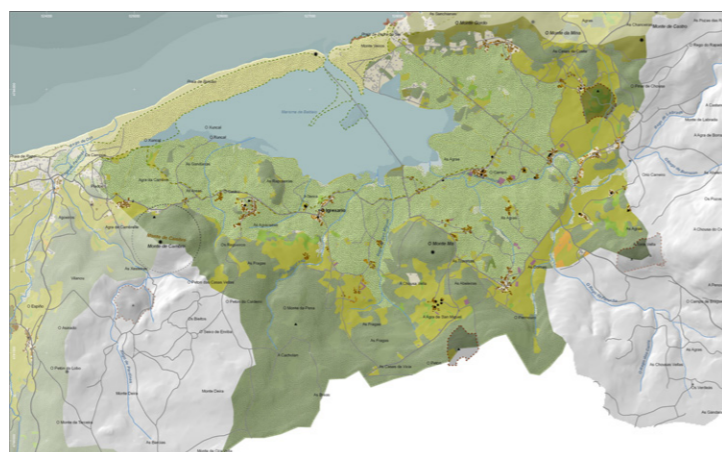
Imaxes tridimensionais distinguindo as unidades litorais e prelitorais

Como podemos observar nas imaxes seguintes, esta aproximación desde o punto de vista do medio físico permite atinxir á diversidade das formas e paisaxes da costa de Galicia, abandonando outras metodoloxías fundamentadas nunha mera cuestión numérica (500 m) incoherentes coa realidade territorial obxecto deste Plan, que deixarían fóra del espazos de enorme valor e singularidade.

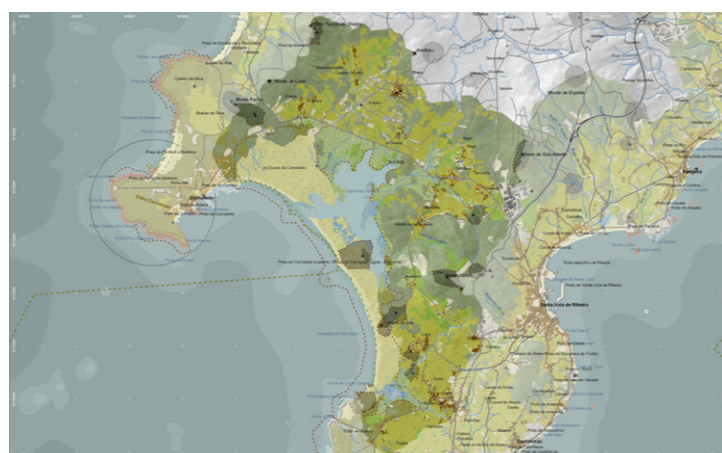
02_07_073
A Frouxeira

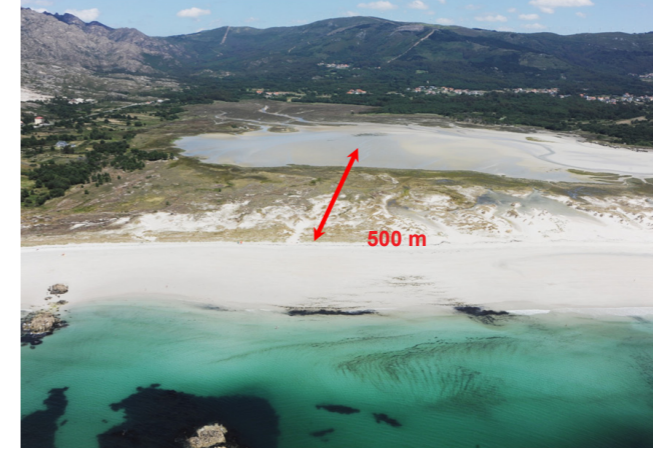
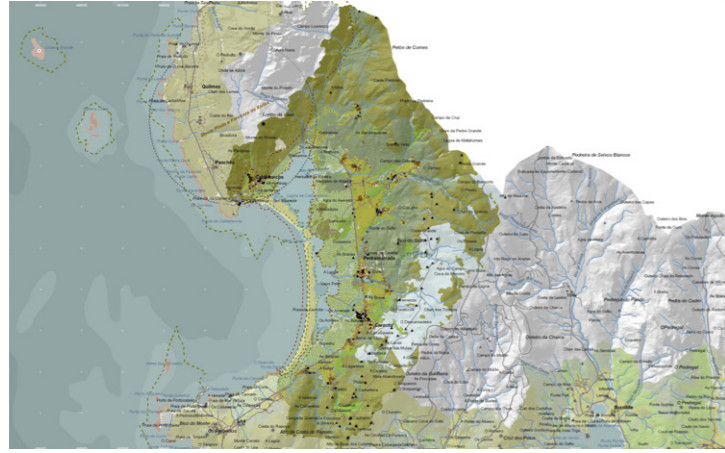


04_02_154
Seo de Baldaio



06_02_291
Dunas e marismas de Corrubedo

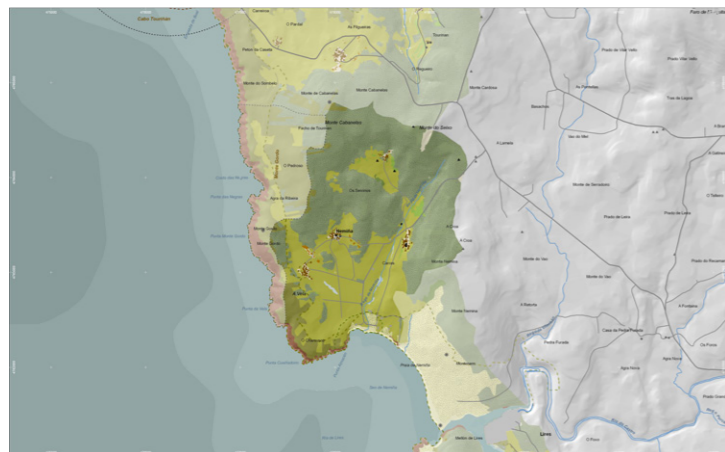




06_02_291
Marisma de Carnota e Caldebarcos



02_07_083
Doniños



05_05_223
Nemiña

1.3. ESCALAS DE APROXIMACIÓN

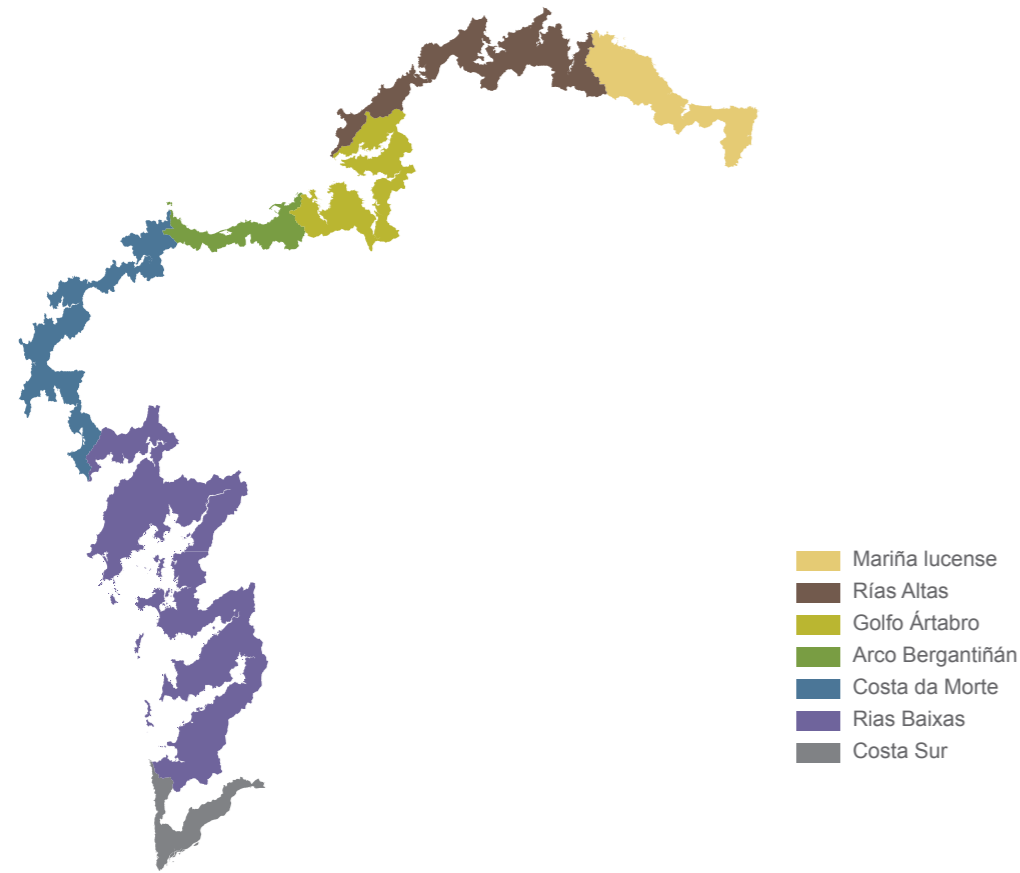
O POL desenvolveu unha metodoloxía concreta e ben fundamentada. Isto supuxo, en primeiro lugar, definir a escala de traballo á que se ían analizar os diferentes espazos, o que levou a decidir de maneira diáfana o grao de detalle co que se realizarían todos os estudos previos.

Había, polo menos, dúas opcións ben definidas. Unha, centrar a análise en grandes áreas; outra, ampliar o zoom e traballar a escala polo miúdo. No primeiro caso, sería necesario empregar escalas 1:100.000 ou 1:50.000, o que obrigaba a traballar desde unha óptica rexional; no segundo, o nivel de análise situaríase por debaixo do 1:10.000, o que permitiría realizar o traballo desde unha formulación ecoxeográfica, centrada en unidades de paisaxe. A primeira opción é válida á hora de planificar grandes áreas urbanas ou infraestruturas; a segunda faise necesaria se o que se pretende é ordenar o territorio convertendo a paisaxe no eixe da planificación. A análise a escala 1:100.000 ou 1:50.000 permite definir as grandes unidades do relevo, a rede fluvial ou os usos do solo, neste caso, diferenciando, como moito, áreas cultivadas, monte baixo ou monte con árbores, pero non outros elementos claves nas paisaxes como o tipo de cultivo ou de ocupación vexetal, ou mesmo a distribución dos diferentes elementos en cada paisaxe. Por isto, optouse pola segunda opción debido a varias razóns que se presentan a seguir:

- Porque a diversidade do litoral de Galicia é moi grande a todos os niveis: morfolóxico, litolóxico ou de ocupación do solo.
- Porque a paisaxe, como entidade visual, perceptible e real, en tanto que é vista polo espectador, unicamente pode estudarse a escalas grandes, é dicir, escalas polo miúdo.
- Porque a análise polo miúdo, derivado do estudo a este tipo de escala, permite coñecer en profundidade todos os elementos que interactúan no territorio. Só deste xeito pode analizarse a ocupación dunha ladeira ou do fondo dun val poñendo en relación variables como pendente, orientación, tipo de solo, acción das augas, formacións vexetais, tipo de cultivo, rede de asentamentos etc.
- Porque este coñecemento facilitará no futuro a planificación a partir da premisa de considerar o territorio desde un punto de vista dinámico e non simplemente como un escenario estático sobre no que se levan a cabo actividades humanas.

Todo o anterior trouxo consigo unha maior carga de traballo e a necesidade de levar a cabo análises polo miúdo das diferentes unidades de paisaxe definidas. Isto supuxo realizar un protocolo de actuación a tres niveis:

- **Nivel 1:** Diferenciación de grandes sectores de costa representativos.
- **Nivel 2:** Individualización de sectores característicos dentro daquelas.
- **Nivel 3:** Caracterización, definición e cartografía das diferentes unidades de paisaxe presentes en cada un dos sectores.



2. COMARCAS COSTEIRAS

No **Nivel 1** individualizáronse sete grandes sectores, a saber:

- Mariña lucense
- Rías Altas
- Golfo Ártabro
- Arco Bergantiñán
- Costa da Morte
- Rías Baixas
- Costa Sur

Os seus límites veñen marcados por elementos singulares na paisaxe, fundamentalmente cabos ou puntas. En calquera caso, cómpre advertir que toda limitación é subxectiva e discutible, pero totalmente necesaria para poder programar os traballos de investigación e ordenación territorial que require un plan como o de ordenación do litoral en Galicia.



San Miguel de Reinante ou Arealonga de Reinante. Mariña Oriental.

2.1. MARIÑA LUCENSE

Dentro deste primeiro ámbito, poden diferenciarse dous espazos distintos marcados polo relevo: o que se estende entre Ribadeo e Burela e o que se alonga desde este lugar até a ría de Viveiro. No primeiro, domina unha ampla planicie costeira que aparece flanqueada cara ao sur por un conxunto de elevacións de certa altitude. No segundo, a existencia de bandas paralelas de rochas metamórficas orientadas de norte a sur dá lugar a un relevo de vales e interfluvios que, na fachada litoral, orixinan numerosos entrantes e saíntes.

Comprende catro subsectores: ría de Ribadeo, Mariña oriental, ría de Foz, Mariña occidental. Alóngase desde a desembocadura do río Eo até a enseada de Coídos, no municipio de Xove. A extensión do Ámbito litoral é de 178 km², mentres que se engadimos o Ámbito prelitoral, o valor aumenta até os 395 km².



II.2.09 II.2.10



Punta Chirlateira Oeste. Costa Norte de Ferrol Marismas de Betanzos. Ría de Ares e Betanzos

2.2. RÍAS ALTAS

Alórganse entre a ría de Viveiro e a ría de Ferrol. Neste tramo, o bandeado litolóxico norte-sur condiciona o desenvolvemento dunha costa de cantís máis abrupta, na que se abren enseadas ou rías debido a procesos de disección diferencial, ou sexa, ao diferente comportamento do rochedo ante a erosión e, como feito moi importante, á combinación litoloxía/rede de fracturación. A proximidade de unidades de relevo ao litoral determina a súa fisionomía.

Consta de sete divisións internas, sectores, que son os que seguen: ría de Viveiro, ría do Barqueiro, Costa de Bares e Picón, ría de Ortigueira, A Capelada, ría de Cedeira, Costa Norte de Ferrol. Esténdese desde a enseada de Coído, no extremo nordeste exterior da ría de Viveiro, até o cabo Prioriño, e límite norte da ría de Ferrol. A superficie que alcanza este gran sector é de 340 km² para o Ámbito litoral e 554 km² se sumamos o Ámbito prelitoral.

2.3. GOLFO ÁRTABRO

Desde a ría de Ferrol até a da Coruña esténdese un conxunto de rías nas que se combinan as diferenzas litolóxicas cun sistema de fracturas, que segue, especialmente, o patrón definido das direccións NO-SL, NL-SO e N-S. Trátase de rías pequenas que se enlazan co interior mediante un conxunto de vales fluviais polos que discorren: o río Grande de Xuvia, que desemboca na ría de Ferrol; o Eume que, xunto co Mandeo e o Mendo, o fan na de Ares e Betanzos, o primeiro no brazo de Ares e o resto no de Betanzos; e o Mero, que desemboca na ría da Coruña.

Consta de tres sectores: ría de Ferrol, ría de Ares e Betanzos, e ría da Coruña. Os límites que definen este espazo de gran cohesión territorial e intensa humanización veñen establecidos polo cabo Prioriño ao nordeste e polo Cabalo, na costa de San Pedro na Coruña ao suroeste. A extensión é de 270 km² no Ámbito litoral e de 419 km² se se suma o prelitoral.



II.2.11

Costa de Malpica



II.2.12

Santa Mariña. Costa de Traba e Vilán

2.4. ARCO BERGANTIÑÁN

Trátase dun ámbito de costa aberta a xeito de arco cara ao norte caracterizado pola horizontalidade das terras que se estenden cara ao interior e por ter unha fronte costeira na que se encadean amplos areas no medio de costas con cantís.

Contén catro sectores internos, o máis occidental completamente insular, que se denominan, de leste a oeste: Costa de Caión, Seo de Baldaio, Costa de Malpica e Illas Sisargas. Os lugares que actúan como límites ou extremos do gran sector son O Cabalo, na costa de San Pedro, A Coruña, ao leste e o cabo Santo Hadrián ao oeste. A extensión do Arco Bergantiñán definido para o POL é de 84,5 km² no espazo comprendido no ámbito litoral e de 190,3 km² se engadimos o prelitoral.

2.5. COSTA DA MORTE

Desde o Cabo Santo Hadrián até o Monte Louro esténdese unha costa variada, lixeiramente ondulada, na que se unen pequenas rías como a de Camariñas, con estuarios como o do río Anllóns, e amplos areas como os de Carnota, Baldaio e Traba, flanqueados por tramos de cantís que presentan unha gran diversidade de formas.

Trátase dunha costa na que os granitos son as rochas dominantes e en cuxa construción tivo un papel determinante tanto a intensa alteración do rochedo como, moi especialmente, a evolución tectónica. Así aparecen amplos alvéolos de meteorización, como é o caso de Carnota, ou depresións, como a de Traba, ao carón de áreas erguidas, caso do treito que se alonga entre Laxe e Fisterra, en cuxa fronte se desenvolveu unha costa rochosa moi variada.

Esta comarca natural ten varios sectores internos que definen áreas de características diferenciadas, comprensible se observamos esa variedade física de formas e de ocupación do espazo: costa de Santo Hadrián a Roncudo, ría de Corme e Laxe, costas de Traba e Vilán, ría de Camariñas, costas de Touriñán e Fisterra, seo de Corcubión, costa do Pindo a Monte Louro. Os límites desta gran zona costeira son o cabo de Santo Hadrián ao norte e a Punta do Carreiro, en Monte Louro, ao sur. A extensión que alcanza é de 307,24 km² no caso do ámbito litoral e de 496 km² se se engade o espazo prelitoral.



II.2.13



II.2.14

Illas de Arousa e arquipélago de Rúa e Os Guidoiros. Punta de Santa Tegra e desembocadura do río Miño. Costa Sur

2.6. RÍAS BAIXAS

Ao sur de Monte Louro e até o cabo Silleiro, aparecen as Rías Baixas. Trátase de formas abertas, alongadas de suroeste a nordés, en íntima relación co patrón de fracturas xeradas a finais da oroxenia Hercínica, que se atopan cortadas por outras que presentan a dirección norte-sur, neste caso froito dos procesos de apertura do Atlántico.

A interrelación entre fracturación, litoloxía e dinámica xeotectónica deu lugar a un mosaico de bloques afundidos e erguidos que condicionan intensamente o perfil da costa. O seu deseño varía en relación coa proximidade ou afastamento dos bloques erguidos ou ao grao e intensidade da fracturación.

Ao ampliar a escala de análise, obsérvanse con claridade diferenzas entre as distintas rías. As de Muros e Noia, Pontevedra e Vigo son alongadas e estreitas, mentres que a de Arousa é máis aberta e extensa.

Os sectores internos quedan ben definidos polas diferentes rías, cos seus límites nítidos, aínda que a existencia de tramos exteriores neles abertos, expostos aos rigores oceánicos e que demostran tipos de ocupación e usos humanos diferenciados, levou a engadir dúas divisións internas para separar os ambientes propios do interior de ría, dos sectores máis expostos e propios da costa aberta do litoral galego. Dividíronse así as Rías Baixas en: ría de Muros e Noia, costas do Son e Corrubedo, ría de Arousa, ría de Pontevedra, ría de Aldán e costa da Vela, Illas Atlánticas Exteriores, e ría de Vigo. Os límites que enmarcan a unidade son a Punta do Carreiro en Muros, ao norte e o lugar de Carral (Cabo Silleiro), ao sur, no municipio de Baiona. Trátase da comarca natural máis extensa de Galicia. Alcanza os 835 km² de extensión no ámbito litoral, que chegan aos 1505,5 km² cando sumamos a parte prelitoral.

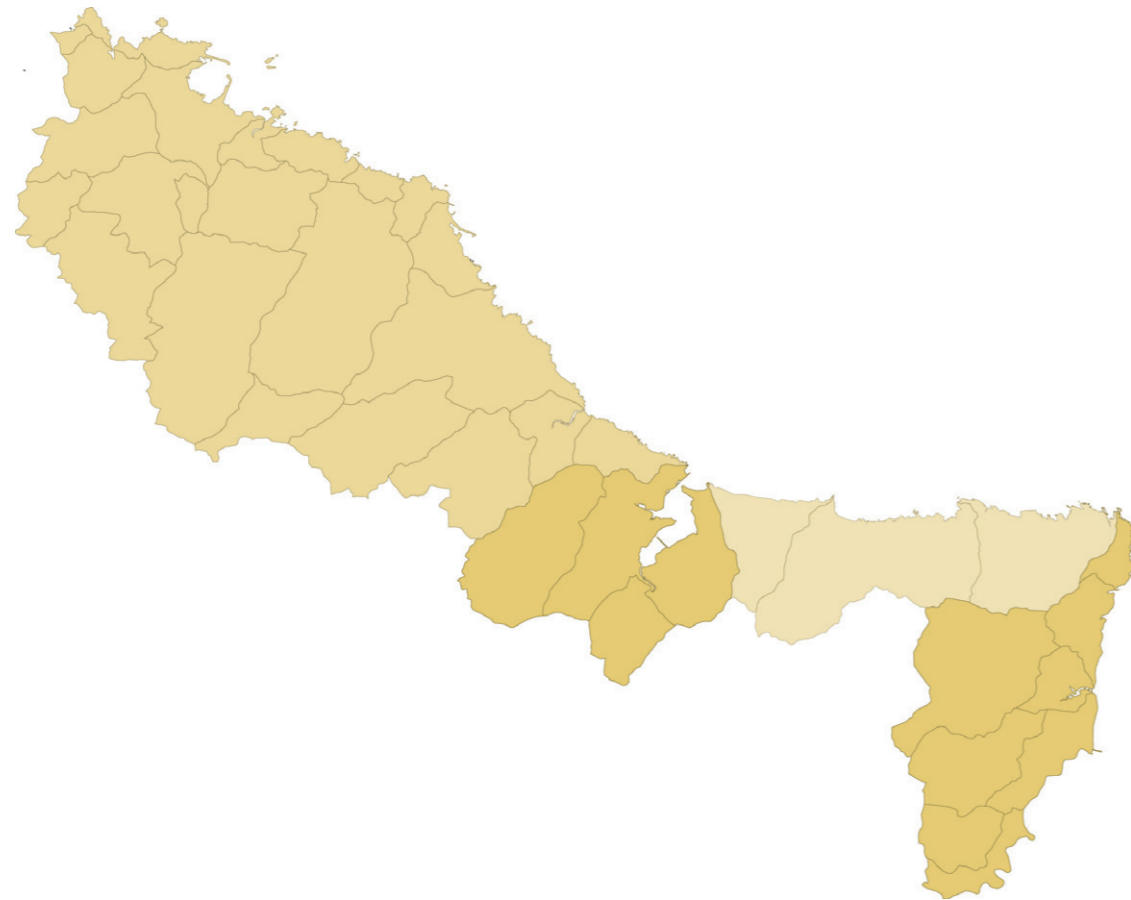
2.7. COSTA SUR

Ao sur de Baiona esténdese un tramo de litoral rectilíneo que se divide en dúas partes ben diferenciadas. A primeira alóngase, de norte a sur, a modo de corredor estreito, entre o mar e as aliñacións de elevacións costeiras de serra do Argallo e serra da Groba. Trátase dun bo exemplo de costa tectónica aberta no contacto entre o mar, polo oeste, e un conxunto de bloques erguidos, cara ao leste e esténdese entre cabo Silleiro e Punta de Santa Tegra. O segundo comprende a desembocadura e o curso inferior do río Miño, desde Tui á Punta de Santa Tegra, sendo unha costa de marismas e amplas chairas fluviais.

Contén así dous sectores internos: cabo Silleiro-A Guarda e Baixo Miño. Os límites localízanse en Carral (cabo Silleiro), polo norte e porto de Goián (para o ámbito litoral) ou o extremo oriental do municipio de Tui (para o ámbito prelitoral) polo sur. A extensión da costa Sur suma 61,3 km² na área litoral e 190 km² se sumamos tamén a superficie prelitoral.

3. SECTORES COSTEIROS

Nivel 2. Individualizáronse os seguintes sectores:



3.1. MARIÑA LUCENSE

- Ría de Ribadeo: a desembocadura do río Eo (ámbito litoral) ou o propio río Eo nas proximidades do núcleo de Vilafernando (ámbito prelitoral), até a illa Pancha, extremo noroeste da ría.
- Mariña Oriental: desde a illa Pancha até a Punta de Prados, límite nordeste da ría de Foz, no municipio de Barreiros.
- Ría de Foz: desde a Punta de Prados até a Punta dos Cairos.
- Mariña Occidental: desde a Punta dos Cairos, límite exterior noroeste da ría de Foz, até a enseada de Coído, no municipio de Xove.



Ría de Ribadeo.



Mariña oriental.



Ría de Foz.



Mariña occidental.



II.2.19

Ría de Viveiro



II.2.20

Ría do Barqueiro



II.2.21

Costa de Bares e Picón



II.2.22

Ría de Ortigueira



II.2.23

A Capelada



II.2.24

Ría de Cedeira



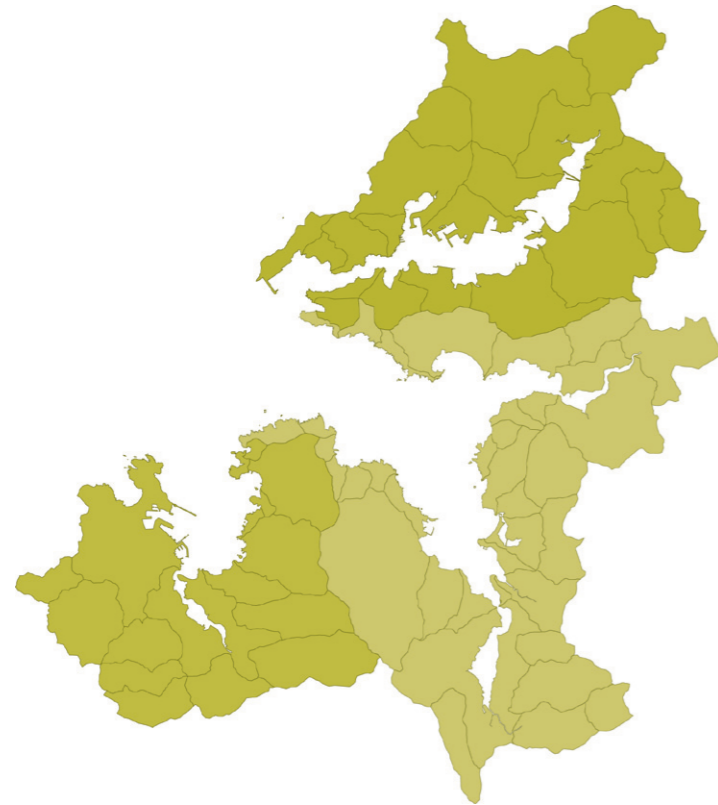
II.2.25

Costa norte de Ferrol



3.2. RÍAS ALTAS

Ría de Viveiro:	desde a enseada do Coído até a Punta da Ventosa, na costa exterior do Vicedo.
Ría do Barqueiro:	desde Punta da Ventosa até Punta da Muller Mariña, nas proximidades do porto de Bares, incluíndo a illa Coelleira.
Costa de Bares e Picón:	desde Punta da Muller mariña até a punta existente no extremo norte da praia de Mazorgán.
Ría de Ortigueira:	desde a punta norte da praia de Mazorgán até a Punta dos Aguillóns, no cabo Ortegal.
A Capelada:	desde Punta dos Aguillóns até o Castelo da Concepción, tras o espigón do porto de Cedeira.
Ría de Cedeira:	desde o Castelo de Concepción até Punta Chirlateira.
Costa Norte de Ferrol:	que se estende desde Punta Chirlateira e o Cabo Prioriño, no extremo norte da ría de Ferrol.



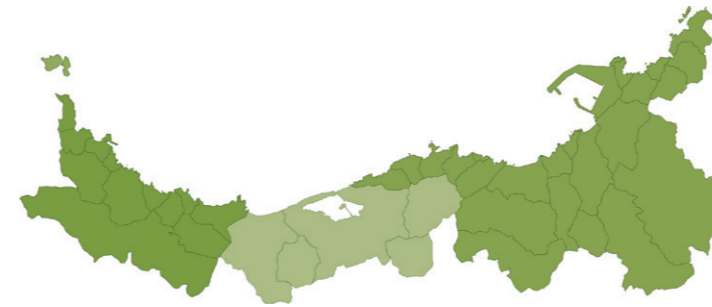
II.2.26
Ría de Ferrol.



II.2.27
Ría de Ares e Betanzos



II.2.28
Ría da Coruña



III.2.29
Costa de Caión.



II.2.30
Seo de Baldaio.



II.2.31
Costa de Malpica



II.2.32
Illas Sisargas

3.3. GOLFO ÁRTABRO

- Ría de Ferrol: desde o cabo Prioriño até a Enseada de Chanteiro.
- Ría de Ares e Betanzos: que se estende desde a Enseada de Chanteiro até a Enseada de Canaval.
- Ría da Coruña: desde a Enseada de Canaval ao lugar do Cabalo, na costa de San Pedro, municipio da Coruña.

3.4. ARCO BERGANTIÑÁN

- Costa de Caión: que se estende desde a zona costeira do Cabalo, en San Pedro de Visma até a Pedra do Sal.
- Seo de Baldaio: alóngase desde A Pedra do sal até a Punta de Razo, en Carballo.
- Costa de Malpica: desde a Punta de Razo até o cabo Santo Hadrián.
- Illas Sisargas: é un sector completamente insular que acolle as illas de Sisarga Grande, Malante e Sisarga pequena.



II.2.33

Costa de Santo Adrián ao Roncudo



II.2.34

Ría de Corme e Laxe



II.2.35

Costas de Traba e Vilán



II.2.36

Ría de Camariñas



II.2.37

Costa de Touriñán e Fisterra



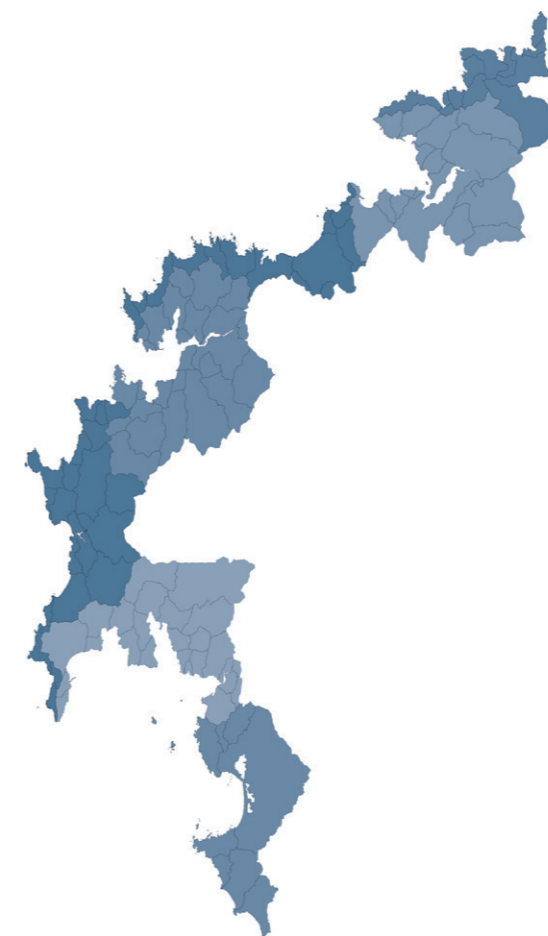
II.2.38

Seo de Corcubión



II.2.39

Costa do Pindo a Monte Louro



3.5. COSTA DA MORTE

Costa de Santo Hadrián a O Roncudo: que vai desde o cabo Santo Hadrián até Laxes de Nádega, na zona do Roncudo.

Ría de Corme e Laxe: desde Laxes de Nádega, no Roncudo, até Punta de Laxe.

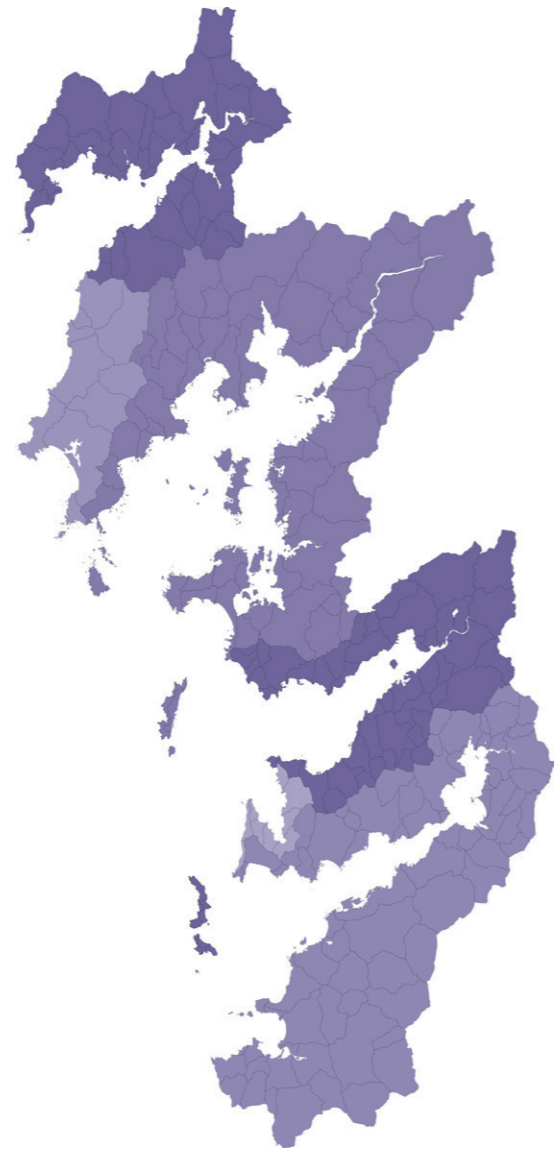
Costas de Traba e Vilán: alóngase desde a Punta de Laxe até a praia de Lago de Norte, no municipio de Camariñas.

Ría de Camariñas: esténdese na liña de costa desde a praia Lago de Norte en Camariñas até a Area de Lourido en Muxía.

Costas de Touriñán e Fisterra: desde a Area de Lourido, na enseada do mesmo nome, até o cabo Fisterra.

Seo de Corcubión: desde o cabo Fisterra até O Porto de Quilmas.

Costa do Pindo a Monte Louro: desde O Porto de Quilmas polo norte até a Punta do Carreiro, no saínte de Monte Louro polo sur.



3.6. RÍAS BAIXAS

Ría de Muros e Noia:	alóngase desde Punta do Carreiro en Louro até Punta Enxida no Porto do Son.
Costas do Son e Corrubedo:	desde Punta Enxida até Punta da Covasa, no municipio de Ribeira.
Ría de Arousa:	que atinxe desde a Punta da Covasa, no extremo ribeirense da ría, até a Punta Estofallas na costa externa de Sanxenxo.
Ría de Pontevedra:	desde Punta Estofallas até a cala de Ancoradouro, no cabo Udra.
Ría de Aldán e Costa da Vela:	entre Cala de Ancoradouro e a Punta Robaleira.
Illas Atlánticas Exteriores:	costa insular que se compón dos arquipélagos de Cíes, Ons e Sálvora.
Ría de Vigo:	desde a Punta Robaleira até o lugar de Carral, no cabo Silleiro.



Ría de Muros e Noia



Costas do Son e Corrubedo



Ría de Arousa



Ría de Pontevedra



Ría de Aldán e Costa da Vela



Illas Atlánticas Exteriores



Ría de Vigo



II.2.47

Cabo Silleiro-A Guarda



II.2.48

Baixo Miño



3.7. COSTA SUR

- | | |
|-------------------------|--|
| Cabo Silleiro-A Guarda: | desde Carral, no cabo Silleiro e a Punta de Santa Tegra. |
| Baixo Miño: | que se estende entre a Punta de Santa Tegra e o Porto de Goián (para o ámbito litoral) ou o extremo oriental do municipio de Tui (para o ámbito prelitoral). |



4. UNIDADES DE PAISAXE

Nivel 3: Definíronse, cartografáronse e caracterizáronse 428 unidades de paisaxe litorais e 214 unidades de paisaxe prelitorais.

O ámbito de estudo está conformado polas 428 unidades litorais e 13 prelitorais. Para isto, elaborouse unha metodoloxía específica na que:

- O perfil topográfico, a fisiografía da costa, ademais da natureza da fronte costeira, foron o principal elemento delimitador e caracterizador das unidades de paisaxe. Empregáronse estes parámetros delimitadores debido a que son estes factores os que condicionaron primeiramente, na maioría dos casos, o asentamento do ser humano no medio e, por conseguinte, o poboamento e a especialización socioeconómica posterior. Non é por outra razón que as grandes vías de comunicación se trazan, dentro do posible, polos lugares nos que as aptitudes xeotécnicas e as dificultades orográficas son menores; tampouco pode explicarse doutra maneira que as culturas pesqueiras, e mariñas comerciais e militares, se forxasen especialmente naqueles lugares nos que existen potencialidades naturais para o establecemento de grandes portos e o asentamento de núcleos de poboación con garantías de desenvolvemento e supervivencia; e non é de estrañar que os mellores cultivos e as grandes áreas agropecuarias costeiras se dean nas chairas litorais ou lugares de pouca pendente, sobre todo naquelas zonas abeiradas dos rigores climáticos costeiros, como en enseadas profundas e o interior das rías; e que dicir do cambio de importancia no sistema portuario galego en función do recheo de estuarios e do cambio no calado dos buques, como se deduce do cambio de roles entre os portos de Pontevedra e Marín, Viveiro-Celeiro, ou a perda de actividades noutros como Noia.

Así pois, o medio físico condiciona o desenvolvemento de actividades mariñas, o crecemento de núcleos de poboación do litoral, a accesibilidade dos diferentes puntos do territorio costeiro, ou o desenvolvemento portuario e, por todo isto, nas paisaxes resultantes nos diferentes sectores, subsectores e unidades.

- Se ben é verdade que o desenvolvemento dos asentamentos, os cambios nos usos do solo e a aparición de novas infraestruturas e servizos confiren unha aparencia singular a cada unidade, tamén é certo que podemos agrupar tipoloxicamente estas unidades. Así estableceuse unha agrupación tipolóxica daquelas que

eran semellantes desde o punto de vista deses factores de diferenciación inicial á que temos que engadir a posterior caracterización toponímica.

Na seguinte listaxe recóllense os 11 tipos distinguidos para o ámbito litoral e os 4 que serviron para delimitar o ámbito prelitoral:

Litoral

- A1_Megacantís
- A2_Grandes cantís convexos
- A3_Vertentes cantís
- A4_Mesocantís con parede de forte inclinación
- B1_Vertentes de pendente moderada
- B2_Vertentes mixtas de perfil composto
- B3_Frontes mixtas con cantís de teito plano
- B4_Paisaxes aplanadas mixtas
- C1_Costa dos grandes complexos sedimentarios
- C2_Complexos sedimentarios acaroados
- D1_Paisaxes de estuario
- D2_Costa baixa de marismas e chairas intermareais

Prelitoral

- E1_Vales principais sen encaixe acusado
- E2_Gargantas fluviais ou vales encaixados
- E3_Cabeceiras fluviais: partes altas das concas
- E4_Chairas prelitorais tectónico-litolóxicas

Para unha mellor comprensión da clasificación realizada ademais de para poder establecer plans de actuación xeral a escalas menores, posteriormente sintetizáronse tipos establecendo grupos de paisaxes en función dos seus compoñentes visuais máis significativos.



II.2.49

Vista panorámica das Illas Cies desde Punta Couso

Son os que seguen a continuación:

Litoral:

- A_Paisaxes de cantís rochosos
- B_Paisaxes mixtas
- C_Paisaxes sedimentarias
- D_Paisaxes de fondo de ría

Prelitoral

- E_Paisaxes prelitorais

Para obter un resultado que recollese o mosaico visual resultante do asentamento do ser humano sobre o soporte físico terrestre, engadíronse as escenas que se repetían segundo os diferentes tipos de ocupación.

As escenas que se entenderon como fundamentais para, por unha banda, recoñecer as diferentes realidades costeiras e, pola outra, simplificar a clasificación, foron:

- (U) Urbana
- (R) Rururbana
- (P) Periurbana
- (A) Agraria
- (F/N) Forestal/Natural

Por último, co obxectivo de coñecer os seus procesos e transformacións, foron analizados os factores explicativos dos usos ou tipos de actividades dominantes e o sistema de asentamentos.

A metodoloxía permitiu, xa que logo, combinar o descritivo e o explicativo, o analítico e o sintético, posibilitando diferenciar cada escena existente no litoral. Por exemplo, a mesma unidade de paisaxe denominada B2_Vertentes mixtas con cantís de perfil composto, que se caracteriza por presentar, na súa fachada marítima, sectores de costa

rochosa de perfil composto e irregular cunha parede basal microacantilada ou cunha plataforma rochosa irregular e de escasa pendente (mesmo con pequenos depósitos areosos e praias de cantos até de talla hectométrica), unha planicie costeira estreita, e unha ladeira de pendente elevada cara ao interior, pode presentar dúas texturas diferentes ou, se se quere, escenas distintas:

F: Forestal A: Agraria

COMPOSICIÓNS	TIPOS
ESCENAS	Trátase da síntese de escenas paisaxísticas derivadas dos distintos tipos de uso e ocupación do territorio.
URBANA (U)	Asentamentos de alta celdade, cidades ou vilas, áreas industriais de usos turísticos.
PERIURBANA(R) / RURURBANA(R), (inclúense aquelas densidades construtivas elevadas derivadas da actividade turística fundamentada no modelo sol e praia).	Ocupación humana densa, con vilas de pequeno tamaño ou hábitat en nebulosa, ademais dun mosaico agrario fundamentado en hortas e cultivos propios do mercado urbano próximo.
AGRARIA (A)	Usos de especialización agraria, agrícola ou gandeira, ou de aptitude mixta. Aldeas de orientación tradicional agropecuaria. A aparición de manchas de tipo forestal é bastante frecuente pero non modifica a orientación agraria dos elementos paisaxísticos.
FORESTAL/NATURAL (F/N)	Usos silvícolas con amplas áreas con cuberta de matogueira ou arboredo, ou en espazos naturais pouco transformados polo ser humano. A matriz paisaxística é, xa que logo, de matogueira ou monte arboredo.

4.1. TIPOS DE PAISAXE CARACTERIZADAS E CARTOGRAFADAS

4.1.1. CLASIFICACIÓN DE PAISAXES COSTEIRAS BAIXO CRITERIO FISIAGRÁFICO / XEOMORFOLÓXICO

A. PAISAXES DE CANTÍS ROCHOSOS

A.1. MEGACANTÍS

Megacantís e grandes cantís con:

- Escarpa de potencia hectométrica e perfil abrupto
- Superan os 250 m de potencia
- Pendente da vertente costeira tendente á verticalidade
- Materiais metamórficos, básicos e ultramáficos

Escenas posibles: F (A)

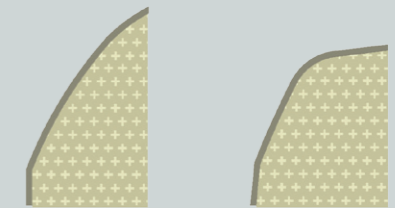


A.2. GRANDES CANTÍS CONVEXOS

Cantís grandes e medianos, con:

- Potencia superior a 100 m
- Perfil convexo e pendente elevada
- Materiais ígneos

Escenas posibles: F (A)

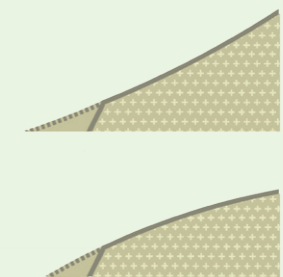


A.3. VERTENTES ACANTILADAS

Cantís de potencias medias variables, con:

- Perfil regular
- Pendente forte ou moderada
- Materiais ígneos

Escenas posibles: F, A



A.4. MESOCANTÍS CON PAREDE DE FORTE INCLINACIÓN

Cantís cun perfil contrastado composto por:

- Escarpa basal potente tendente á verticalidade
- Teito aplanado en pendente moderada ou basculado
- Litoloxía metamórfica

Escenas posibles: A, (F, U, P)



B. PAISAXES MIXTAS: combinación de cantís e depósitos sedimentarios anexos

B.1. VERTENTES DE PENDENTE MODERADA

Sectores de vertentes con:

- Cantís de potencias medias ou baixas, ou plataforma rochosa irregular e con pendente moderada.
- Vertentes costeiras de perfil regular e pendente moderada
- Litoloxía variable

Escenas posibles: A, P, U.



B.2. VERTENTES MIXTAS DE PERFIL COMPOSTO

Sectores de costa rochosa de perfil composto e irregular con:

- Parede basal microacantilada ou plataforma rochosa irregular e de escasa pendente
- Chaira costeira de ancho hectométrico
- Vertente de pendente elevada

Escenas: F, A (U)

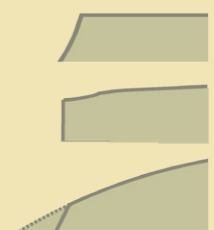


B.3. FRONTES MIXTOS CON CANTÍS DE TEITO PLANO

Sectores de costa acantilada, compostos por:

- Escarpa basal de talle variable e tendente á verticalidade
- Teito aplanado ou en pendente moderada con chaira de notables dimensións.
- A presenza de formacións sedimentarias anexas diferénciao do tipo A4

Escenas posibles: F, A, U



B.4. PAISAXES APLANADAS MIXTAS

- Costa baixa microacantilada
- Chaira costeira irregular, ondulada, de importante desenvolvemento continental
- Litoloxía ígnea, con fondo escénico de macizos graníticos

Escenas posibles: F, A, P

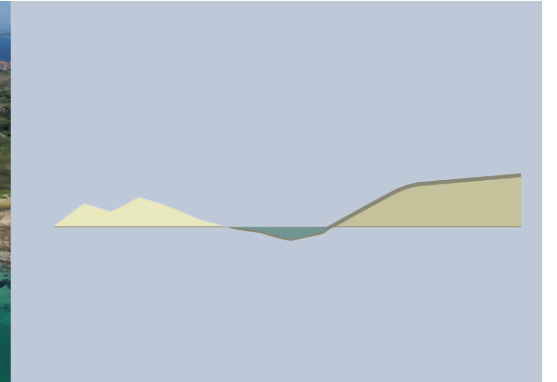


C. PAISAXES SEDIMENTARIAS

C.1. COSTA DOS GRANDES COMPLEXOS SEDIMENTARIOS

- Sectores de costa sedimentaria con cordóns litorais complexos asociados a áreas húmidas ou de lagoa (en baías)
- Perfís irregulares e en ondas
- Sucédense: praia, cordón dunar, lagoa costeira / depresión hidromorfa, val ou anfiteatro de pendente suave ou moderada e serras litorais como cerre escénico

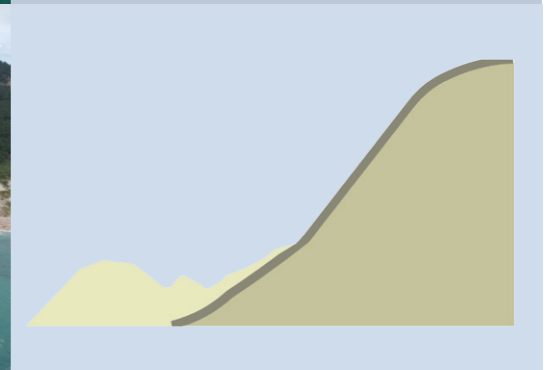
Escenas: A



C.2. COMPLEXOS SEDIMENTARIOS REMONTANTES

- Sectores de costa sedimentaria con cordóns litorais sinxelos acaroados a vertentes
- Frecuentemente en enseadas, calas e costa aberta
- Perfil composto, irregular, formado por chairas costeiras sedimentarias estreitas e vertentes con pendente notable

Escenas: F

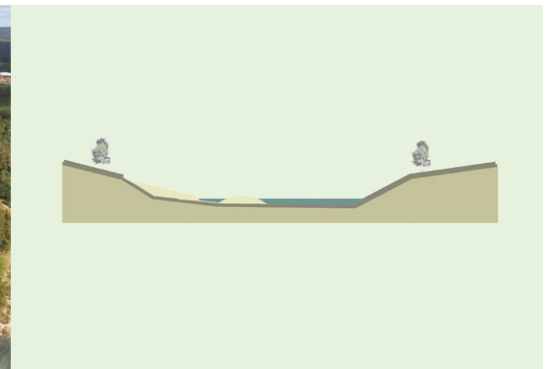


D. PAISAXES DE FONDO DE RÍA

D.1. PAISAXES DE ESTUARIO

- Áreas fluvio-marinas afectadas pola marea, con treito fluvial ensanchado nas que dominan os sedimentos finos
- Acostuman estar confinados por setas, barras ou bancos areosos
- Cotiáns nos fondos das rías, nalgúns casos o contacto co prelitoral realízase mediante relevos suaves e noutros por elevacións de pendente elevada

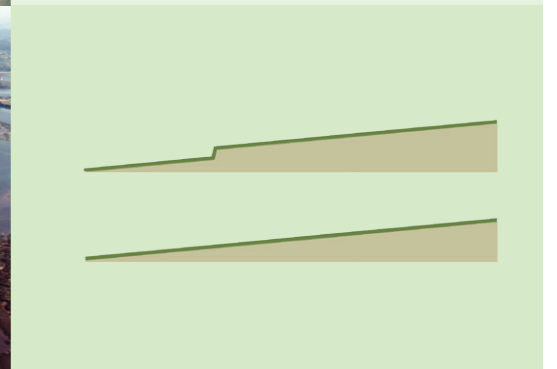
Escenas: A, P, U (F)



D.2. COSTA BAIXA DE MARISMAS E CHAIRAS INTERMAREAIS

- Sectores de costa sedimentaria en estuarios con marismas ou chairas mareais areosas e/ou lamacentas, non pertencentes ao fondo dun estuario
- Perfil intermareal moi regular e tendido que dá paso a un cantil sobre o que se desenvolve unha vertente costeira de pendente variable

Escenas: A, P



4.1.2. CLASIFICACIÓN DE PAISAXES PRELITORAIS BAIXO CRITERIO FISIAGRÁFICO / XEOMORFOLÓXICO

E. PAISAXES PRELITORAIS

E.1. VALES PRINCIPAIS SEN ENCAIXE ACUSADO

- Perfil en U máis ou menos aberto con relevos suaves
- Vales de ríos principais e de certa talla
- Vales non encaixados na meirande parte do seu tramo fluvial inferior
- Usos fundamentalmente agrarios con manchas forestais, especialmente nas ladeiras e cimas
- Densa ocupación; núcleos en zonas elevadas de fondo de val ou no contacto coas ladeiras

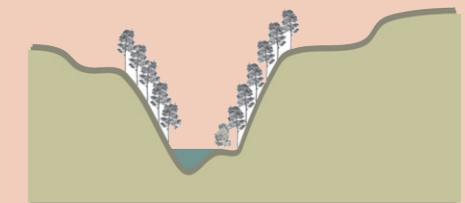
Escenas posibles: U, P, A, F



E.2. GARGANTAS FLUVIAIS OU VALES ENCAIXADOS

- Perfil en V ou en U cerrado
- Vales dos ríos principais e de certa talla, fortemente encaixados ou en garganta fluvial
- Usos fundamentalmente forestais no encaixe; actividades agropecuarias e núcleos de poboación en relanzos e nas planicies superiores

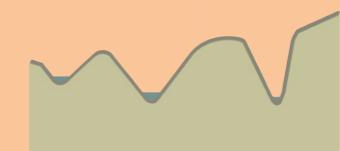
Escenas posibles: F, A



E.3. CABECEIRAS FLUVIAIS: PARTES ALTAS DAS CONCAS

- Perfil dentado
- Vales altos e cabeceiras do río principal e dos seus regatos tributarios
- Usos forestais; pequenas aldeas con usos pecuarios en superficies de aplanamento

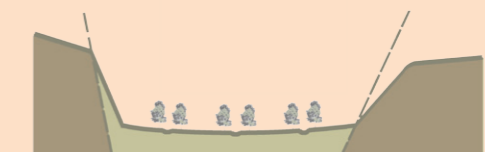
Escenas posibles: F, (A)



E.4. CHAIRAS PRELITORAIS TECTÓNICO-LITOLÓXICAS

- Perfil de fondo amplo e plano en contacto brusco con bloques elevados laterais
- Rede fluvial de pequenos leitos que só degradan superficialmente a chaira
- Escenas moi humanizadas con usos urbanos, periurbanos, industriais e agropecuarios intensivos; usos forestais dominantes nas elevacións encaixantes; hábitat desordenado

Escenas posibles: U, P, A, F

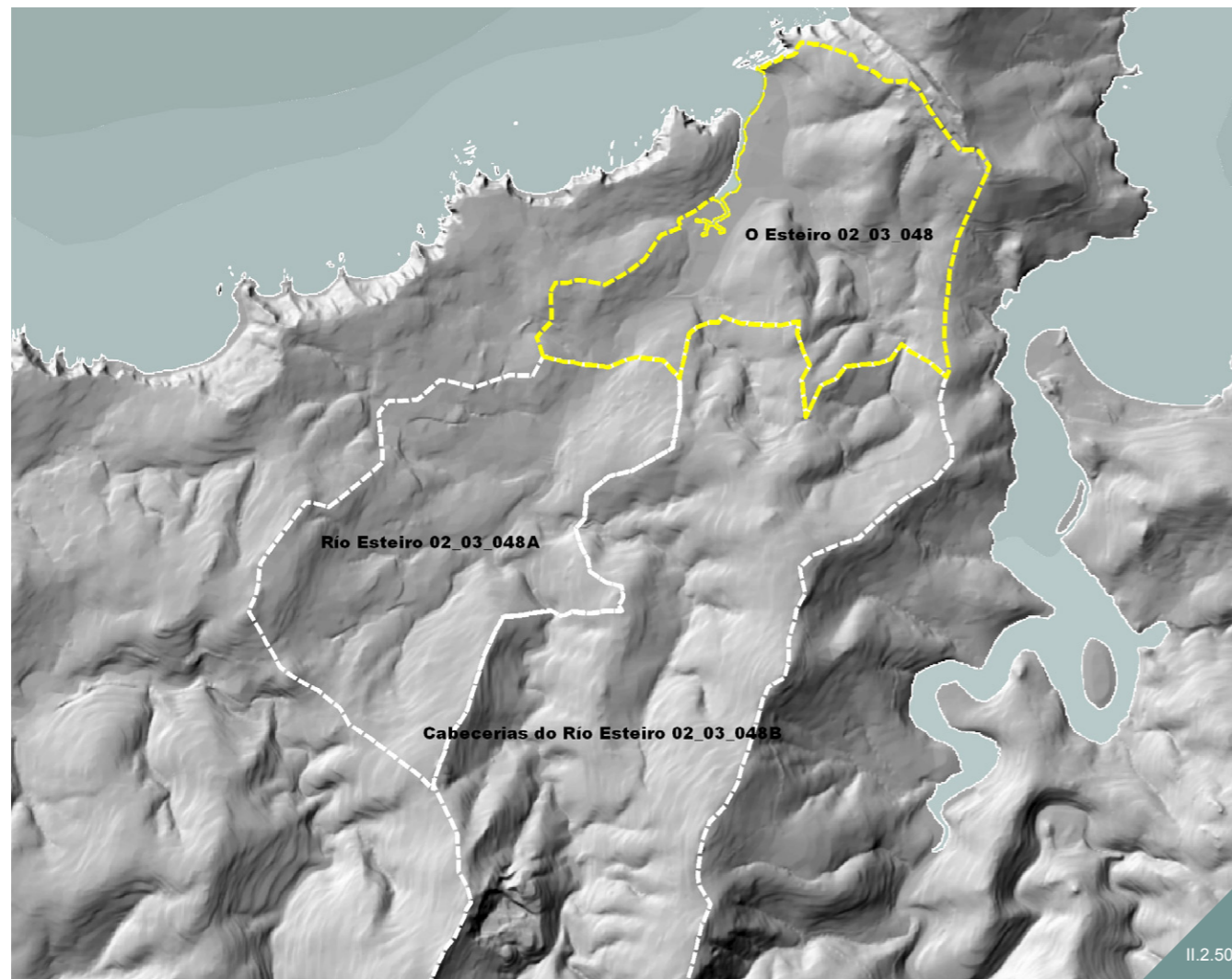


5. O LITORAL E O PRELITORAL. O ÁMBITO DE XESTIÓN

Nun primeiro momento, e para o trámite de audiencia, co obxectivo de ser estritos con esta metodoloxía cartografáronse polo miúdo as 428 unidades litorais, pasando a constituíren o ámbito de xestión.

Litoral: enténdese por litoral, tal e como se explicou con anterioridade, o espazo directamente ligado ao mar, á costa, aquela área na que un se sente próximo ao océano. As percepcións sensoriais, así como as actividades económicas e as formacións vexetais e xeomorfolóxicas, son os elementos que nos indican que estamos nunha zona que non se entende sen a proximidade marífa.

Prelitoral: pola contra, no prelitoral, non se posúe unha conexión directa co mar, ben sexa desde o punto de vista visual, ou ben porque as paisaxes alí desenvolvidas non son propiamente do ámbito costeiro e aseméllanse a outras que podemos atopar terra a dentro.

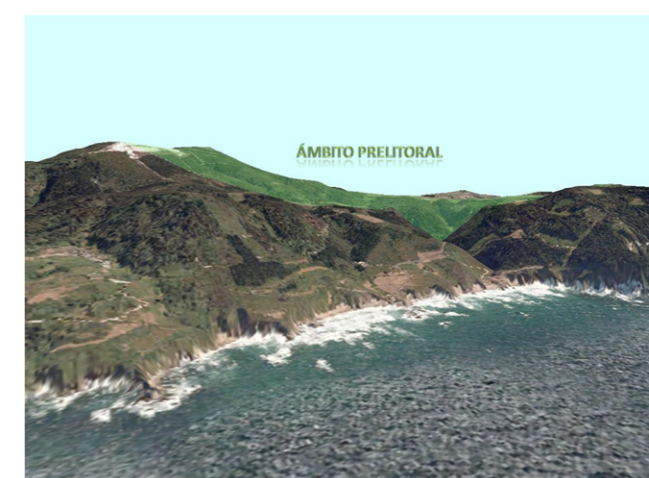
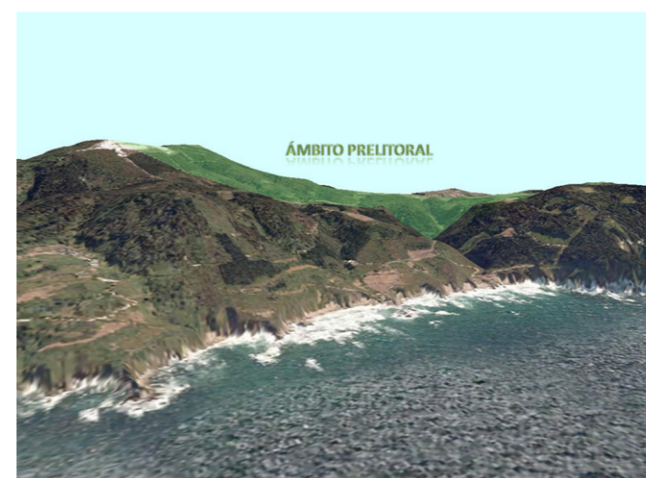
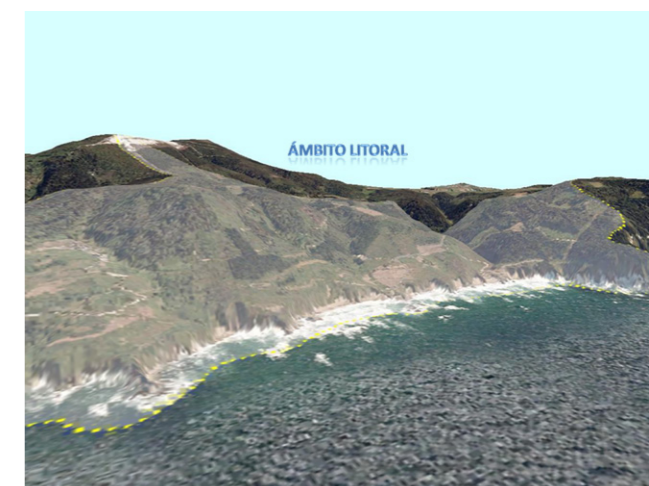
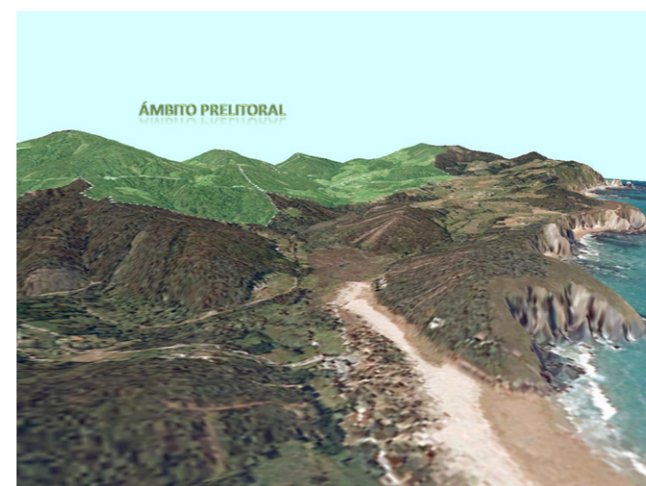


Unidades de paisaxe do Esteiro, río Esteiro e Cabeceiras do río Esteiro





Unidades de paisaxe de Cabeceiras de Cambre e Costa de Santa Mariña e Os Riás



Pero, que separa estes dous ambientes?

Os límites entre os dous ambientes son moi variables e non dependen dunha distancia fixa ao mar, todo o contrario. O relevo, o perfil topográfico, é o elemento que, na maioría das ocasións, serve para separar os dous ámbitos, ben porque dá lugar a unha ocultación das terras interiores, ou ben debido a que é capaz de diminuír de xeito considerable os efectos do influxo mariño. A presenza ou non de determinado tipo de vexetación ou a existencia de xeofomas características tamén axudan a entender o tránsito dun ambiente a outro.

Porén, o complexo relevo costeiro galego fai que a distinción entre litoral e prelitoral non sexa clara e necesite dun método razoado e homoxéneo. O método ancorase en factores físicos que non varían con facilidade. Séguese un mesmo método para toda a costa de Galicia co obxectivo de delimitar e diferenciar da maneira máis exacta posible os dous ámbitos.

Este método fundaméntase en:

- A traza visual observada cara ao interior desde unha posición elevada 33 m sobre a liña de costa. Esta área queda ben marcada polo relevo, definido polas concas dos ríos costeiros, vales que establecen claros compartimentos no litoral galego.
- Para a súa delimitación precisa empregouse un programa informático de apoio capaz de visualizar, en tres dimensións e sobre a foto de satélite, o relevo e a exposición das vertentes que rematan na liña de costa. Este proceso completouse con traballo de campo.

Tras o trámite de participación e audiencia considerouse oportuno revisar nalgúns lugares os límites deste **ámbito de xestión**. Do mesmo xeito, e como veremos a seguir, considerouse a inclusión dalgunhas das unidades de paisaxe prelitorais.

5.1. XUSTIFICACIÓN DOS LÍMITES FLUVIOMARIÑOS

Un caso especial son os límites nos ambientes fluviomariños, debido a que entran en xogo varios indicadores que complementan as variables físicas utilizadas.

As formacións vexetais de ribeira e a forma da canle fluvial axudaron a decidir os límites.

Para distinguir o mar do río acostuma empregarse a cantidade de sal existente na auga, a salinidade. Tamén é coitán botar man do influxo das mareas, acordando que estas marcan o ambiente mariño. Pero hai que ter en conta que isto non é definitivo e, moitas veces, pouco determinante para separar os ambientes costeiros dos de interior.

Por unha banda, a salinidade varía coas mareas, coas choivas e as descargas de augas doces dos ríos. Mesmo algúns factores físicos planetarios axudan a entender como as concentracións de sal poden ter límites moi variables, o que as debilita como factores para seren tidos en conta.

A repercusión das mareas non pode ser concibida tampouco como un límite fixo. As variacións son evidentes. Hai que diferenciar os intermareais puros, aqueles nos que a marea inflúe directamente sobre amplas explanadas lamarcentas daqueles nos que o que se produce é un atrancamento das augas do río polo ascenso da onda de marea.

Esta diferenza vén marcada pola vexetación (bo indicador nestes casos) e pola morfoloxía da canle na transición entre o mar e o río.

Isto explica que no río Miño se establecese o límite do ámbito litoral do POL augas abaixo da ponte de Goián. Desde alí, un cambio na dirección do río agocha diante do mar as terras existentes augas arriba. As paisaxes non teñen xa trazas costeiras, e as formacións vexetais e a morfoloxía da canle vólvense máis fluviais.

É suficiente sinalar, a xeito de exemplo, como os ríos de países atlánticos próximos ao noso, caso dos franceses Garona, Loira e Sena, teñen unha influencia mareal que supera os 100 km terra a dentro e isto non quere dicir que 100 km cara ao interior existan paisaxes ou actividades económicas propias do litoral.

5.2. A INCLUSIÓN NO ÁMBITO DE XESTIÓN DE DETERMINADAS UNIDADES PRELITORAIS

A complexidade do relevo costeiro galego dificulta a efectividade do método desenvolvido nalgúns sectores costeiros. A procura da equidade no tratamento territorial levou a situacións extremas nas que, polo ben da funcionalidade do modelo xeral do POL, foron necesarios axustes e excepcións, cambios aprobados baixo o rigor científico necesario. Cada caso foi tratado de maneira individual e diferenciada, rexeitando cambios que restaran coherencia ao método xeral.

A continuación, relátanse os tipos de casos discutidos ao longo da costa:

- Desequilibrio intenso entre un ámbito litoral estreito e un ámbito prelitoral extenso e compacto, sen divisións topográficas internas claras. Nesta situación, complícase a delimitación, posto que existen límites moi próximos á liña de costa.
- É o caso do fondo da ría de Ortigueira na Ponte de Mera. Sen abandonar o criterio topográfico, resulta necesario un cambio no límite do ámbito co fin de facer efectiva unha protección paisaxística real da costa.
- Unha variante do caso anterior aparece nas grandes costas de cantís como O Picón, A Capelada e Monte Campelo. Nestes casos, a historia xeolóxica trouxo un basculamento cara á terra dos cantís. Neste caso, tratándose dunha unidade prelitoral é indispensable incluílo no ámbito.
- Por iso prolóngase o límite do ámbito litoral até a parte baixa da ladeira inclinada cara á terra, aínda que provoca un choque visual inicial ao aparecer o límite na parte máis baixa tras os cantís. A singular disposición da serra da Capelada, basculada desde os cantís en costa aberta cara ao interior dunha ría, une dúas costas xerando unha especie de península que debe ser incluída por completo no ámbito de xestión.
- Noutros casos, a suavidade das formas do relevo nunha costa aplanada dificulta a delimitación. A falta de contraste topográfico debilita o argumento do relevo como factor máis interesante. Os límites son moi difusos entre o ámbito litoral e o prelitoral. É un caso bastante frecuente nos sectores con amplas explanadas costeiras sobre as que os ríos non se encaixan. Solúciónase buscando o limiar topográfico máis continuo, a partir do cal gran parte do territorio deixa de ser visible desde a costa. Axudan a decidir a integridade das pequenas concas hidrográficas costeiras ou a observación da área dubidosa desde diferentes orientacións.
- Enclaves de ámbito prelitoral en áreas de ámbito litoral. Se o relevo o permite sen graves incoherencias, a ampliación lévase a cabo até o cumio das serras próximas á costa ou até o límite interno do ámbito prelitoral do POL. Búscase: o equilibrio territorial e de xestión do POL na costa galega; e a integridade hidrolóxica das concas fluviais costeiras en zonas de forte pendente. Este tipo de situacións acostuman aparecer en península. Atopáronse e corrixíronse os casos de Sanxenxo, Bueu e Cangas incluíndoos no ámbito de xestión.

- Profundas irregularidades na dirección da liña do ámbito de xestión en situacións nas que a topografía non contradí substancialmente a ampliación do ámbito litoral cara ao interior. Estas irregularidades son froito da existencia dun relevo complicado e acostuman aparecer en penínsulas ou en formas con debuxo costeiro semellante. Decidiuse incluír as unidades prelitorais no ámbito de xestión sempre e cando non existise unha grave incoherencia de relevo.
- Noutros casos, a existencia de chanzos entre o ámbito litoral e o ámbito prelitoral induce a dúbidas, posto que non lonxe da costa aparecen concas ou explanadas ocultas polo relevo. Non existindo paisaxes exclusivas do litoral e quedando ocultas ante a costa, optouse por manter os límites orixinais. Bos exemplos son: Rego de Pardiñas, 04_02_155A (Carballo) e Aba do Monte Gagán, 06_07_383A (Moaña).

5.3. CRITERIOS UTILIZADOS E DECISIONS TOMADAS NA REVISIÓN DO ÁMBITO DE XESTIÓN

En función do exposto con anterioridade, matizáronse algunhas zonas debido a:

- A necesidade de fortalecer a comprensión da funcionalidade do sistema ambiental e humano, así como a integridade espacial de áreas paisaxísticas ou ecoloxicamente dependentes.
- Que o POL ten por obxecto principal (segundo a Lei 6/2007 do 11 de maio sobre medidas urxentes en materia de ordenación do territorio e do litoral de Galicia, no acordo do Consello da Xunta de 24 de maio de 2007) establecer os criterios, principios e normas xerais para unha ordenación urbanística da zona litoral fundamentada en criterios de perdurabilidade e sostibilidade, así como a normativa necesaria para garantir a conservación, protección e valorización das zonas costeiras.
- Que o POL ten que facer cumprir a Lei de ordenación do territorio, no seu artigo 3, obxectivos fundamentais, que establece que os instrumentos de ordenación do territorio regulados na citada Lei estarán destinados á consecución do obxectivo fundamental de definir as áreas territoriais que, pola súa idoneidade actual ou potencial para a explotación agrícola, forestal ou gandeira, ou pola súa riqueza paisaxística ou ecolóxica, teñan que ser obxecto de especial protección.

A prol do cumprimento deste ideario fundamental, algunhas unidades de paisaxe foron redelimitadas, e outras do ámbito prelitoral pasaron integramente ao ámbito de xestión:

1. No desequilibrio por un límite de ámbito de xestión a escasa distancia da costa:

a) Foron redelimitadas as unidades:

02_03_048 O Esteiro;
 02_04_055 Esteiro do río Maior;
 02_04_055A2 Val do río Mera;
 02_04_055A3 Tributarios das Enseadas de Mera e Esteiro;
 02_07_076 Montes da Lagoa e Campelo

b) Foron incluídas no ámbito de xestión as unidades do ámbito prelitoral:

02_04_055A2 Val do río Mera;
 02_04_055A3 Tributarios das Enseadas de Mera e Esteiro;
 02_05_056A Rego de Lourido;
 02_05_063A1 Río Condomiñas;
 02_05_063A2 Fontes do Condomiñas.



Ámbito establecido polo acordo do Consello da Xunta do 24 de maio de 2007

2. Por constituir enclaves de ámbito prelitoral en áreas de ámbito litoral:

- a) Foron incluídas no ámbito de xestión as seguintes unidades do ámbito prelitoral:

06_04_336A Rego do Souto;
06_04_340A Rego de Fabaíños;
06_04_359A Altos de Ermelo;
06_05_367A Aba da Serra da Madalena;
06_07_379A Cabeceira do Rego de Bouzos;
06_07_381A Sabaceda



Ámbito de xestión do documento do Trámite de audiencia

3. Por causar profundas irregularidades na dirección da liña do ámbito de xestión en situacións nas que a topografía non contradí substancialmente a ampliación do ámbito litoral cara ao interior:

- a) Foron incluídas no ámbito de xestión as seguintes unidades do ámbito prelitoral:

05_03_191A Val de Soesto;
05_04_205A Rego de Trasteiro



Ámbito de estudo do documento da aprobación inicial con O Valadouro e Lousame

4. Axuste do ámbito de xestión ao acordo do Consello da Xunta:

O acordo do Consello da Xunta de 24 de maio de 2007 recollía 82 municipios. Aínda que se incorporaron no ámbito de estudo, os municipios do Valadouro e Lousame, por non conteren unidades litorais ao estaren recollidos no citado acordo, quedan fóra do ámbito de xestión do POL.

No seguinte título destinado á análise da situación actual e en función dos elementos para analizar realizáronse os estudos circunscibíndose ás distintas escalas de aproximación ao territorio.



Ámbito de xestión do documento da Aprobación inicial

