

PLAN DE ORDENACIÓN DO LITORAL



TÍTULO II

CAPITULO 3

A caracterización
da paisaxe



1.	INTRODUCCIÓN.....	5
2.	USOS E ELEMENTOS CARTOGRAFADOS	7
	2.1. Usos	7
	2.2. Patrimonio Natural.....	8
	2.3. Patrimonio Cultural.....	11
	2.4. Construccions e asentamentos.....	13
	2.5. Elementos e caracteres perceptivos de interese	14
3.	CAMPOS QUE DESENVOLVEN AS UNIDADES.....	21
4.	CONCLUSIÓNS.....	29



III.1.01

Ría de Vigo. Rías Baixas

1. INTRODUCCIÓN

Tal e como indicamos con anterioridade, o POL xorde dunha metodoloxía fundamentada na análise e o recoñecemento da paisaxe. Este traballo pon as bases para a realización dos Catálogos e Directrices de paisaxes do litoral.

Así, a caracterización da paisaxe realízase no presente documento mediante a información recollida de cada unidade de paisaxe que serviu de base para a realización da **cartografía de Usos dos solos e elementos para a valoración**.

A caracterización das paisaxes estruturouse en fichas dotadas de textos, mapas e fotografías explicativas para cada unidade, de xeito que a partir dos datos dispoñibles se analizan as distintas epígrafes. Como é lóxico, os elementos caracterizados a seguir completáronse durante o preceptivo trámite de Audiencia e seguirán completándose durante a fase de participación pública tras a aprobación inicial, de tal forma que as administracións locais e os axentes interesados poidan colaborar para recoller fielmente os datos e valores de cada unidade.

Non esquezamos que estamos ante unha superficie de grande extensión que nunca antes se cartografara deste xeito. Os axustes e as achegas de todo tipo irán enriquecendo o documento a medida que este avance na súa tramitación.



III.2.02

Costas de Touriñán e Fisterra. Costa da Morte

2. USOS E ELEMENTOS CARTOGRAFADOS

Para poder levar a cabo a caracterización e a ordenación polo miúdo deste ámbito de xestión, elaborouse unha cartografía dos usos, cos seguintes elementos de interese:

2.1. USOS

Desde o punto de vista natural, o litoral galego é un medio fráxil e complexo no que interactúan elementos e factores pertencentes ao ambiente continental e mariño. É unha “interface” na que se suceden procesos de diversa natureza que operan a diferentes escalas espaciais e temporais. O resultado é un sistema que ofrece un rico mostrario de xeofomas e de hábitats singulares. Entre os que cabe destacar, sen dúbida, un elemento xenuíno, sinal de identidade da costa galega: as rías; que froito dunha convulsa historia xeolóxica se erixen en ecosistemas únicos. En todos eles, os fluxos de materia e enerxía protagonizan as súas dinámicas.

Así, as entradas de enerxías, derivadas da acción do vento, das ondas e as mareas, e os fluxos de materia –as achegas sedimentarias de procesos erosivos ou os arrastres fluviais–, establecen un balance entre erosión e sedimentación que orixina o rico mostrario de formas. Unhas corresponden aos sectores rochosos, nos que a erosión mecánica foi esculpindo maxestosas formas de cantís, e outras nas que os procesos de acumulación deron lugar a praias, coídos, setas e outras formas asociadas, como os sistemas de dunas ou os estuarios e lagoas litorais. Neste territorio diverso, o ser humano protagoniza unha longa historia de asentamentos e aproveitamentos dos seus recursos xerando un variado mosaico paisaxístico.

O Plan de Ordenación do Litoral procurou, desde os postulados da ecoloxía da paisaxe, identificar e cartografar todos e cada un deses hábitats interrelacionados que representan a base espacial dos ecosistemas presentes neste ámbito. Así inventariáronse e caracterizáronse, tal e como se recolle na táboa resumo, os hábitats asociados ás dinámicas intermareais: chairas e marismas. A seguir, todo o universo de xeofomas recoñecidas, cantís, areais, dunas, lagoas e zonas húmidas costeiras. E, por suposto, acometeuse o estudo da distribución espacial da biocenose presente no ámbito de estudo, en especial, das formas vexetais agrupadas nos diversos tipos recollidos na citada táboa.

Co mesmo rigor na análise, debuxáronse no mapa de usos todos aqueles nos que as súas dinámicas teñen unha evidente xénese antrópica. Neste capítulo, xogan un papel destacado o sistema agroforestal e os asentamentos.

DINÁMICA	SISTEMA PREDOMINANTE	TIPO	LENDA CARTOGRAFÍA DE USOS	% ÁMBITO DE XESTIÓN POL	
USOS CARTOGRAFADOS	Intermareal	1a	Chairas intermareais	3,77%	
		1b	Marismas	0,96%	
	Xeofomas	2a	Praias	0,67%	
		2b	Dunas	0,99%	
		2c	Lagoas e humedais costeiros	0,14%	
		3	Cantís	1,95%	
		4a	Vexetación costeira (*)	8,74%	
	Biocenose (vexetación)	4b	Bosques autóctonos	0,22%	
		4c	Bosques de ribeira	1,23%	
		4d	Bosques mixtos	1,12%	
		4e	Bosques de recolonización	1,55%	
		5a	Outras formacións de carácter húmido	0,82%	
		5b	Matogueiras	7,28%	
		Antrópica	Agroforestal	6a	Cultivos e prados
	6b			Cultivos de froitas e de viveiro	0,39%
	6c			Viñedos	1,60%
	6d			Cultivos baixo plástico	0,07%
	6e			Forestal de repoboación	34,49%
	Cultural		7	Outras formacións arbóreas	0,19%
Artificial	8a		Outras masas de auga	0,03%	
	8b		Canteira	0,14%	
Urbanizado	9		Artificial	13,08%	
	(*) Tapiz vexetal asociado aos cantís				



Costa da Morte. Zona de especial protección dos valores naturais

2.2. PATRIMONIO NATURAL

2.2.1. Rede de Espazos naturais de Galicia

Boa parte do Patrimonio natural de Galicia integra xa a súa Rede de Espazos naturais protexidos que inclúe os elementos recollidos no artigo 10 da **Lei 9/2001, de 21 de agosto, de Conservación da natureza**. En concreto, por:

- a. Reserva natural.
- b. Parque nacional.
- c. Parque natural.
- d. Monumento natural.
- e. Zona húmida protexida.
- f. Paisaxe protexida.
- g. Zona de especial protección dos valores naturais.

Estes elementos analízanse no Título III. Capítulo 1. Síntese territorial

2.2.2. Taxóns

A palabra taxon fai referencia a un obxecto concreto, zoolóxico ou botánico, que consiste nunha poboación de organismos (ou un grupo de poboacións) clasificable. Estes elementos recollen:

- Por un lado, a existencia de taxons vexetais endémicos, vulnerables ou de distribución reducida, recollidos no *Atlas y libro rojo de la flora vascular amenazada de España*, recoñecibles como taxons prioritarios.

TAXON	
Antirrhinum majus subsp linkianum	Hymenophyllum wilsonii
Centaurea borjae	Limonium dodartii
Chaetopogon fasciculatus subsp prostratus	Linaria aguillonensis
Crepis novoana	Linaria arenaria
Culcita macrocarpa	Nymphoides peltata
Cytisus insularis	Omphalodes littoralis subsp gallaecica
Eleocharis parvula	Rumex rupestris
Erodium maritimum	Rumex scutatus subsp gallaecicus
Eryngium duriaei subsp juresianum	Scirpus pungens
Festuca brigantina subsp actiophyta	Succisa pinnatifida

Para a súa definición, atinxiuse toda a xeoforma na que aparece a especie. Son un dos patrimonios máis fráxiles existentes na costa de Galicia.

TAXON	
Brachyton pratense	Emberiza schoeniclus lusitanica
Chalcides bedriagai	Pelobates cultripes
Charadrius alexandrinus	Zerynthia rumina
Coenagrion scitulum	

Por outro, os taxons endémicos, vulnerables da fauna que foron facilitados durante o trámite de audiencia pola Sociedade Galega de Historia Natural (SGHN).

2.2.3. Espazos de interese xeomorfolóxico

Como puidemos ver nos capítulos precedentes, a meirande parte da costa galega presenta claras evidencias do seu carácter polixenético, no que as formas e procesos herdados xogan un papel importante. Outro dos trazos definidores da nosa costa é o seu trazado recortado que delata unha notable diversidade litolóxica e un importante control tectónico e estrutural.

A exhaustiva análise da diversidade xeomorfolóxica do litoral galego realizouse para este traballo, e xunto cos valiosos estudos consultados permitiunos identificar toda unha serie de espazos de interese xeomorfolóxico ao longo da xeometría costeira. Cada un deles representa un exemplo ilustrativo da singularidade e complexidade de procesos implicados na súa xénese.

2.2.4. Dinámica litoral

A denominada Área de Dinámica litoral (ADL) é unha franxa paralela á liña de costa que está sometida a procesos naturais de erosión mariña. A súa extensión varía en función da configuración do relevo, o tipo de rocha ou o seu grao coñecido de estabilidade ou inestabilidade.

O estudo polo miúdo dos diferentes elementos e factores que interveñen na dinámica litoral, permitiu coñecer o grao de inestabilidade dos diferentes sectores. En estudos realizados recentemente (Pérez Alberti *et al.*, 2009), constátase o gran dinamismo das costas de Galicia, de maneira especial das rochosas.

Pese á imaxe de estabilidade que semellan amosar os sectores costeiros, o estudo polo miúdo dos diferentes movementos en masa amosan o contrario. As cicatrices de desprendemento, esvaramento ou colapsos foron abundantes no pasado e continúan a ser no momento presente. Outro tanto sucede no referente aos areais. As praias sometidas a procesos de erosión son numerosas e os gastos derivados da súa rexeneración elevados tal como se desprende das memorias da Costas do Ministerio de Medio Ambiente e Medio Rural e Mariño:

http://www.mma.es/portal/secciones/acm/aguas_marinas_litoral/zonas_costeras/if_agregada/index.htm



III.2.04

O Picón

Fontes e método

Para a elaboración da ADL empregouse:

18. Cartografía polo miúdo dos tipos de cantís.
19. Cartografía polo miúdo dos tipos de praias e dunas.
20. Cartografía polo miúdo dos movementos en masa anteriores e posteriores ao ano 2001 mediante o emprego de fotos oblicuas.
21. Cartografía polo miúdo do grao de estabilidade dos cantís.
22. Cartografía de unidades litolóxicas.
23. Modelos dixitais do terreo.
24. Ortofotos PNOA.

Na elaboración da ADL, seguíronse os seguintes pasos:

1. Nas costas rochosas de cantís mediuse a lonxitude dos movementos en masa desde a cicatriz até o lóbulo frontal cando foi posible ou desde a cicatriz até a base do cantil.

2. Nas costas areosas, mediuse a lonxitude desde o nivel medio de marea e a traspraia ou trasduna. Consideráronse os parámetros beira de praia (cantil ou non) e a curva de nivel de cerre nas planicies.

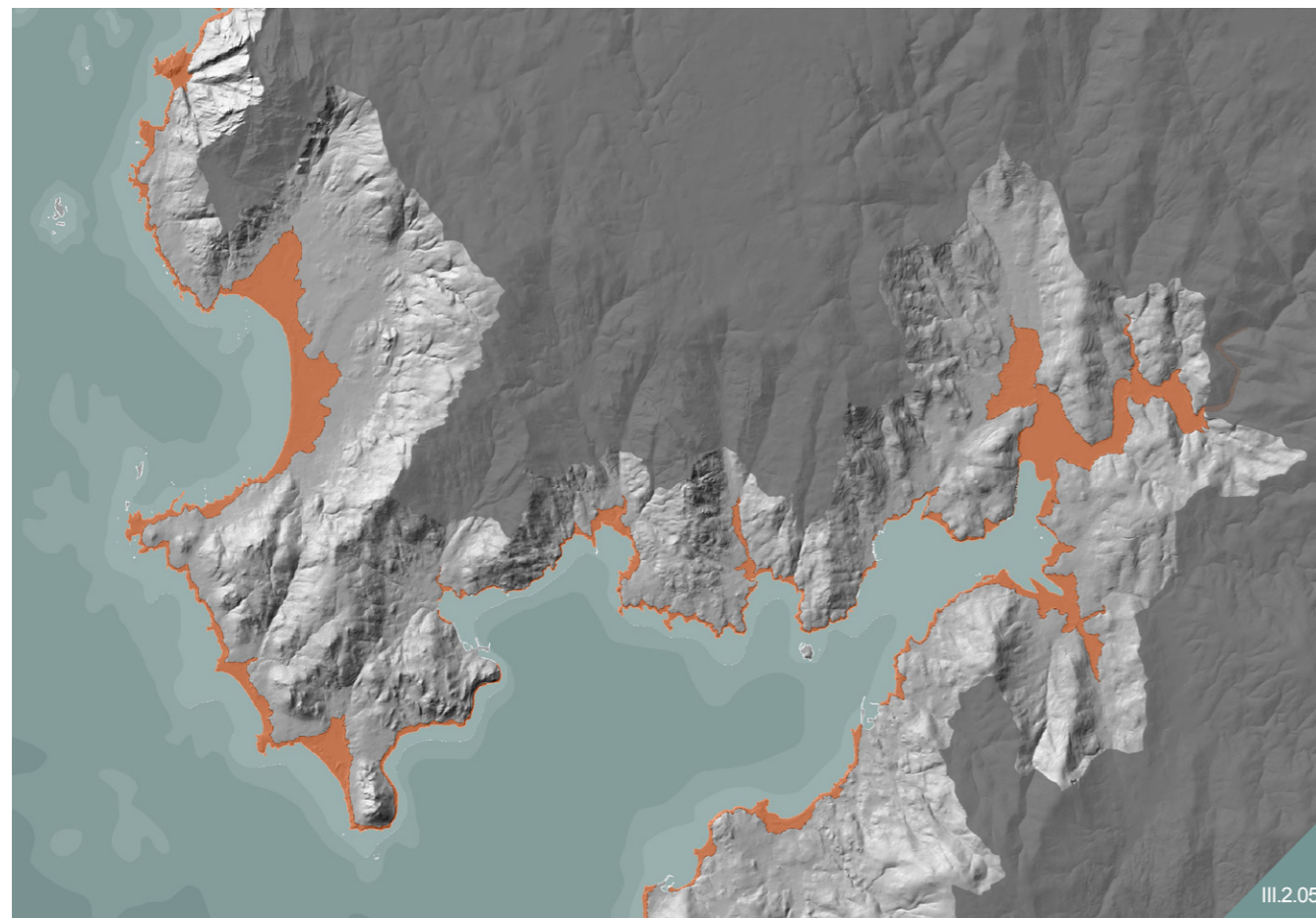
3. Nas costas de cantís, diferenciáronse áreas estables, inestables e moi inestables.

4. Realizouse un *buffer* multiplicando a distancia obtida por 3 (moi inestables), 2 (inestables) e 1 (estables) co obxectivo de limitar as áreas de potencial inestabilidade.

5. Nos sistemas praia-duna, realizouse o *buffer* multiplicando por dous a distancia entre a traspraia/trasduna e o nivel de marea media. Cando na parte posterior da praia existen cantís, aplícase a técnica descrita para os cantís. Cando detrás dos sistemas praia-duna existen amplas planicies, considerouse o cambio de pendente nos 5 m para pór o límite.

6. Combinando todos os *buffers* resultantes e introducindo o tipo de rocha e o grao de alteración, trazouse o límite da área definitiva.

Considérase que a franxa englobada na Área de Dinámica litoral debe ser protexida para evitar riscos no futuro.



Área de dinámica litoral

2.2.5. Conectividade

A conectividade ecolóxica pode definirse como a capacidade de conexión entre ecosistemas similares nunha paisaxe fragmentada. Cada vez máis, a conectividade ecolóxica emprégase como ferramenta na planificación territorial.

Non en van, o artigo 10 da Directiva de hábitats da Unión Europea establece que: “Cando o consideren necesario os Estados membros, no marco das súas políticas nacionais de ordenación do territorio e de desenvolvemento e, especialmente, para melloraren a coherencia ecolóxica da rede Natura 2000, esforzaranse por fomentar a xestión dos elementos da paisaxe que revistan primordial importancia para a fauna e a flora silvestres. Trátase daqueles elementos que, pola súa estrutura lineal e continua (como os ríos coas súas correspondentes ribeiras ou os sistemas tradicionais de deslinde dos campos), ou polo seu papel de puntos de enlace (como os estanques e soutos) resultan esenciais para a migración a distribución xeográfica e o intercambio xenético das especies silvestres”.

O POL non permanece alleo a esta problemática e considerou como obxectivo prioritario garantir a conectividade ecolóxica e funcional, no seu caso.

Hoxe en día, podemos afirmar sen risco a nos trabucar que esta constitúe a base ineludible para unha xestión territorial sostible, capaz de protexer as funcións vitais do patrimonio natural e, porque non, cultural. A literatura científica coincide no diagnóstico. A fragmentación e perda de conectividade funcional é unha das principais causas da perda de biodiversidade.

Foron realizados estudos específicos co obxecto de plasmar a conectividade funcional da paisaxe, é dicir, na capacidade de dispersión de elementos singulares da biota e a súa resposta ás distintas configuracións da paisaxe, así como os distintos elementos que compoñen a matriz da paisaxe. En particular, empregouse un procedemento de cálculo fundamentado na permeabilidade da matriz da paisaxe a partir dun modelo de distancia de custo empregando un algoritmo fundamentado nun ráster que calcula a distancia efectiva (custo acumulado para o movemento) entre unha cela fonte e outra destino a partir da asignación de pesos a cada unha das celas do mapa ráster, asignación fundamentada na resistencia ou fricción que cada píxel ofrece á dispersión das especies.



Esteiro do Eume. Ría de Ares e Betanzos

En ausencia de estudos específicos para Galicia de resistencia á dispersión das especies, foi empregado, en combinación co modelo dixital do terreo introducido para a avaliación das pendentes, unha adaptación ás tipoloxías do mapa de usos cartografados para o POL dos valores determinados de resistencia ao desprazamento para a definición da Rede de corredores ecolóxicos da Comunidade Autónoma de Euskadi (IKT, 2005).

A habilitación de corredores pode contribuír, polo tanto, a paliar tales efectos. Esta realidade faise aínda máis necesaria en territorios tan fragmentados e alterados como moitos dos do Litoral de Galicia. A perda de hábitat é dificilmente solucionable nun territorio como o litoral galego, dadas as demandas territoriais urbanas ou á expansión agrícola, porén, a cuestión da conectividade pode ser factible, a través de corredores que máis que demandar grandes superficies, o que pretende é alcanzar solucións eficaces de continuidade e coherencia territorial.

2.3. PATRIMONIO CULTURAL

O patrimonio cultural representa nas súas diferentes formas parte da historia e as tradicións socio-culturais do pobo galego. Se atendemos á singularidade dalgúns destes elementos, veremos que axudan a definir as particularidades do territorio sobre o que se asentan, neste caso, o litoral galego. Este patrimonio asociado á historia e á cultura marítima galega conforma, xunto co patrimonio natural presente na franxa costeira, algunha das paisaxes máis características deste territorio.

Os valores históricos e socioculturais que imprimen estes elementos resaltan a necesaria integración entre o desenvolvemento e a ordenación do litoral. Cómpre, polo tanto, inculcar na poboación o uso racional do territorio, e conseguir a harmonía entre unha sociedade moderna e o ambiente. Desde este punto de partida, debemos tomar conciencia do legado etnográfico e histórico-cultural galego, revalorizando o patrimonio cultural para que en combinación co patrimonio natural sexa o reflexo dun ambiente de calidade.

Todo o patrimonio cultural presente no espazo costeiro conxúgase coas manifestacións da cultura tradicional e popular galega, caracterizando o territorio, e que en concreto se reflicte na súa paisaxe. Algúns destes elementos merecen unha especial atención pola súa implicación co mar, como é o caso dos faros, o patrimonio etnográfico mariño e os denominados Núcleos de identidade do litoral.

O patrimonio etnográfico e arqueolóxico do litoral recollido no POL débese considerar complementariamente xunto cos outros elementos do espazo costeiro como son os seus recursos naturais. Grazas ao abundante patrimonio que achegan antigas fábricas conserveiras, de salgadura, secadoiros de peixe, carpintarías de ribeira, muíños de mar, faros, etc., xunto coa riqueza cultural e histórica que achegan os pazos, igrexas e outras edificacións e construcións populares, configuran un dos recursos patrimoniais máis interesantes de cara ao aproveitamento turístico. Por outra banda, este patrimonio cultural está indisolublemente ligado a paisaxes de enorme plasticidade e beleza, ademais de a interesantes espazos de valor ambiental.

Desde o punto de vista ambiental, tal e como recolle a *Estratexia galega para a conservación e o uso sostible da biodiversidade*, a función do desenvolvemento rural mediante os usos e coñecementos tradicionais na xestión e conservación da diversidade biolóxica é fundamental para o aproveitamento sostible dos recursos naturais. Non só os sistemas agrarios forman parte dos obxectivos dos convenios internacionais, senón tamén o marisqueo e a pesca tradicionais. O uso destes coñecementos tradicionais está plenamente vinculado co patrimonio asociado á cultura marítima de Galicia nos seus métodos artesanais de marisqueo e de pesca.

Por outra banda, a existencia de itinerarios europeos de interese cultural como os **Camiños de Santiago** recoñecidos na *Lei 3/1996 do 10 maio, de Protección dos Camiños de Santiago* nos tramos afectados polo ámbito de estudo constitúen un activo singular de oferta patrimonial en Galicia. O Camiño do norte á súa entrada polo núcleo

de Ribadeo, o Camiño inglés nas súas entradas pola cidade de Ferrol e da Coruña, o Camiño de Fisterra á súa chegada ao monte de San Guillermo e o faro de Fisterra, o Camiño do mar de Ulla e Arousa e o Camiño portugués na súa entrada en Galicia por Tui.

Os núcleos de poboación de tradición mariñeira posúen unha historia que estivo ou está actualmente vinculada ao litoral, nestes núcleos ten cabida o patrimonio moble: as construcións e edificacións ligados ao aproveitamento dos recursos mariños e entre o patrimonio inmaterial etnográfico, as festas populares, a gastronomía, os oficios, costumes e usos locais.

Por todo o dito, resulta imprescindible incorporar o recoñecemento e revalorización deste enorme patrimonio no Plan, xa que estes elementos tiveron e seguen a ter un papel fundamental na economía tradicional e na identidade destas poboacións.

Segundo o Decreto 232/2008 do 2 de outubro, o Inventario Xeral do Patrimonio Cultural de Galicia creado pola *Lei 8/1995, de 30 de outubro, do Patrimonio Cultural de Galicia*, é o instrumento administrativo no que se relacionan os bens declarados de interese cultural e os bens incluídos no Catálogo do patrimonio cultural de Galicia e inscríbense os bens inventariados. No artigo 22 da citada Lei 8/1995 establece que o Inventario xeral do patrimonio cultural de Galicia confórmano os bens declarados de interese cultural, os catalogados e aqueloutros aos que fai referencia o seu artigo 1.3º e que, sen estaren incluídos entre os anteriores, merezan ser conservados.

Moitos destes elementos que son considerados como de interese relevante para a permanencia e identidade da cultura galega a través do tempo foron recollidos durante o desenvolvemento do POL a partir de diversas fontes que se recollen máis adiante.

Cartografáronse e xeorreferenciáronse 7815 elementos dentro do ámbito de Xestión e un total de 10069 dentro do ámbito de Estudo do POL. Ademais hai 9 elementos que quedan fóra do ámbito por localizarse no mar. Para a súa representación gráfica na cartografía do POL estes elementos patrimoniais agrupáronse da seguinte maneira:

GRUPO / FONTE	BIC	PATRIMONIO ARQUEOLÓXICO	PATRIMONIO ETNOGRÁFICO	PATRIMONIO INDUSTRIAL MILITAR MARITIMO	TOTAL XERAL
ÁMBITO DE ESTUDO	253	2783	6672	352	10060
ÁMBITO DE XESTIÓN	198	1751	5521	345	7815
UBICADO NO MAR	0	5	2	2	9
TOTAL XERAL	253	2788	6674	354	10069

7073 elementos proceden dos datos facilitados pola DXPC, mentres que o resto (751) proceden doutras fontes obtidas durante o desenvolvemento do POL. Ademais hai que engadir os Faros (87) e os Puntos de Observación en todo o ámbito de estudo (757), froito do traballo de elaboración do POL.

Na seguinte táboa amósanse as diversas fontes consultadas para a elaboración do inventario de elementos patrimoniais do POL. Inclúe elementos dentro do ámbito de xestión e aqueles elementos que se localizan no mar.

FONTE	GRUPO				TOTAL
	BIC	PATRIMONIO ARQUEOLÓXICO	PATRIMONIO ETNOGRÁFICO	PATRIMONIO INDUSTRIAL MARÍTIMO MILITAR	
Inventario DXPC	191	1707	5013	162	7073
Planeamento urbanístico vixente	0	47	96	1	144
Planeamiento urbanístico trámite	2	1	383	8	394
Período de consulta	0	0	13	16	29
Inventario patrimonio marítimo	3	0	6	147	156
Unidades de paisaxe	1	0	3	4	8
POL	0	1	9	3	13
Análise asentamentos	1	0	0	6	7
TOTAL	198	1756	5523	347	7824
OUTROS ELEMENTOS PATRIMONIAIS					
Faros		87			
Puntos de Observación	Didácticas	757			24
	Conca ampla				15

Os elementos considerados foron os seguintes, agrupados da forma que se describe:

Bens de Interese Cultural ou BIC's

- Conxuntos, Monumentos, paraxes pintorescas, etc
- Castelos, por Decreto de 22 de abril de 1949 sobre protección dos Castelos españois.
- Non se incorporaron no GRUPO BIC, os denominados xenéricos: os hórreos, os emblemas e escudos heráldicos, cruceiros... de máis de 100 anos (segundo os Decretos 449/1973, do 22 de febreiro e 571/1963, do 14 de marzo), xa que non é posible dispoñer de datos relativos á antigüidade dos mesmos.



III.2.07

Baleeiras en Cee



Espacio de la Red gallega de espacios protegidos. Esteiro do Miño. Baixo Miño. Costa Sur

Segundo a Lei 8/1995, do 30 de outubro, do Patrimonio Cultural de Galicia, establécense 3 categorías de bens:

- I. Declarados de Interese Cultural (BIC)
- II. Os catalogados
- III. Os inventariados

Dada a complexidade e a gran cantidade de información manexada durante o traballo de inventario do patrimonio cultural no ámbito do POL e debido principalmente ás diferentes fontes consultadas, agrupáronse na mesma categoría os bens inventariados e os elementos catalogados como **Bens do Inventario Xeral** (BIX) de Patrimonio e resaltando os Bens de Interese Cultural (BIC) noutra categoría:

- I. Bens declarados de Interese Cultural (**BIC**)

Dentro dos BIC distínguense os BIC Xenéricos, pero non se representarán todos na Cartografía, moitos destes BIC fan referencia a hórreos, cruceiros, escudos heráldicos... dos que non nos consta cartografía

- I. Bens Catalogados + Os Bens Inventariados (BIX)

Polo tanto, para o traballo de elementos para a valoración do POL establécense dúas categorías de Bens: os BIC e os BIX, coa excepción de que existen algúns BIC xenéricos que non se puideron identificar como tales, por falta de información, co que quedan incluídos na categoría de BIX.

- **Patrimonio etnográfico:**

- Arquitectura relixiosa e funeraria (igrexas, capelas, cemiterios, etc.)
- Arquitectura civil (edificacions singulares, casas tradicionais, pazos, etc), arquitectura hospitalaria, popular...
- Construcións tradicionais (hórreos, cruceiros, pombais, lavadoiros, muíños, fontes, etc.)
- Xardíns, zonas verdes, árbores senlleiras...
- Outros (camiños, calzadas, campos de festas...)

- **Patrimonio arqueolóxico:**

- Depósitos arqueolóxicos (petroglifos, castros, mámoas, túmulos, achados illados, etc.)
- Patrimonio subacuático. Non consta cartografía

- **Patrimonio industrial, militar e marítimo**

- Arquitectura industrial (antigas fábricas conserveiras, de salgadasuras, secadoiros, cetarias...)
- Arquitectura militar (arsenais, baterías defensivas, fortalezas...)
- Arquitectura marítima (peiraos, portos e, á súa vez, os elementos construtivos e edificacións máis representativas que se asentan sobre eles, escolas e clubs náuticos, lonxas...)

- **Faros** (faros e balizas)

2.4. CONSTRUCIÓNS E ASENTAMENTOS

Os principais asentamentos urbanos e a maior parte das actividades económicas sitúanse á beira da costa, á que están vinculadas moitas das actividades que podemos considerar estratéxicas para a economía galega: pesca, portos ou turismo, entre outras. O resultado é, sen dúbida, o dunha gran concentración demográfica que, unida aos modelos de desenvolvemento urbano experimentados nas últimas décadas, configuran amplos tramos da costa como un longo e case ininterrompido asentamento lineal á beira do mar. Porén, esta área con caracteres urbanos, que constitúen un ámbito central no noso territorio, carece de estrutura e de elementos de cohesión.

Isto dános unha idea do nivel de ocupación do territorio que, porén, como veremos no capítulo 1. Estrutura Territorial do Título III. Síntese Territorial foi necesaria para comprender o modelo de ocupación actual a caracterización dos asentamentos en distintos grupos:

- Asentamento de carácter fundacional
 - Núcleo de Identidade do litoral
- Desenvolvemento periférico
- Asentamento funcional
- Agregado urbano
- Nova agrupación
- Ámbito de recualificación

As tres primeiras categorías en liñas xerais presentan unha estrutura e funcionalidade urbana ou de asentamento rural, segundo corresponda, mentres que as tipoloxías de agregado urbano e novas agrupacións recollen as manifestacións de modelos de ocupación contemporáneos sen estrutura e elementos de cohesión, especialmente as novas agrupacións. Son dúas manifestacións con diferente intensidade dun mesmo modelo de difusión urbana.

“Asemade recóllense na cartografía outras edificacións que non constitúen asentamentos diferenciados.”

2.5. ELEMENTOS E CARACTERES PERCEPTIVOS DE INTERESE

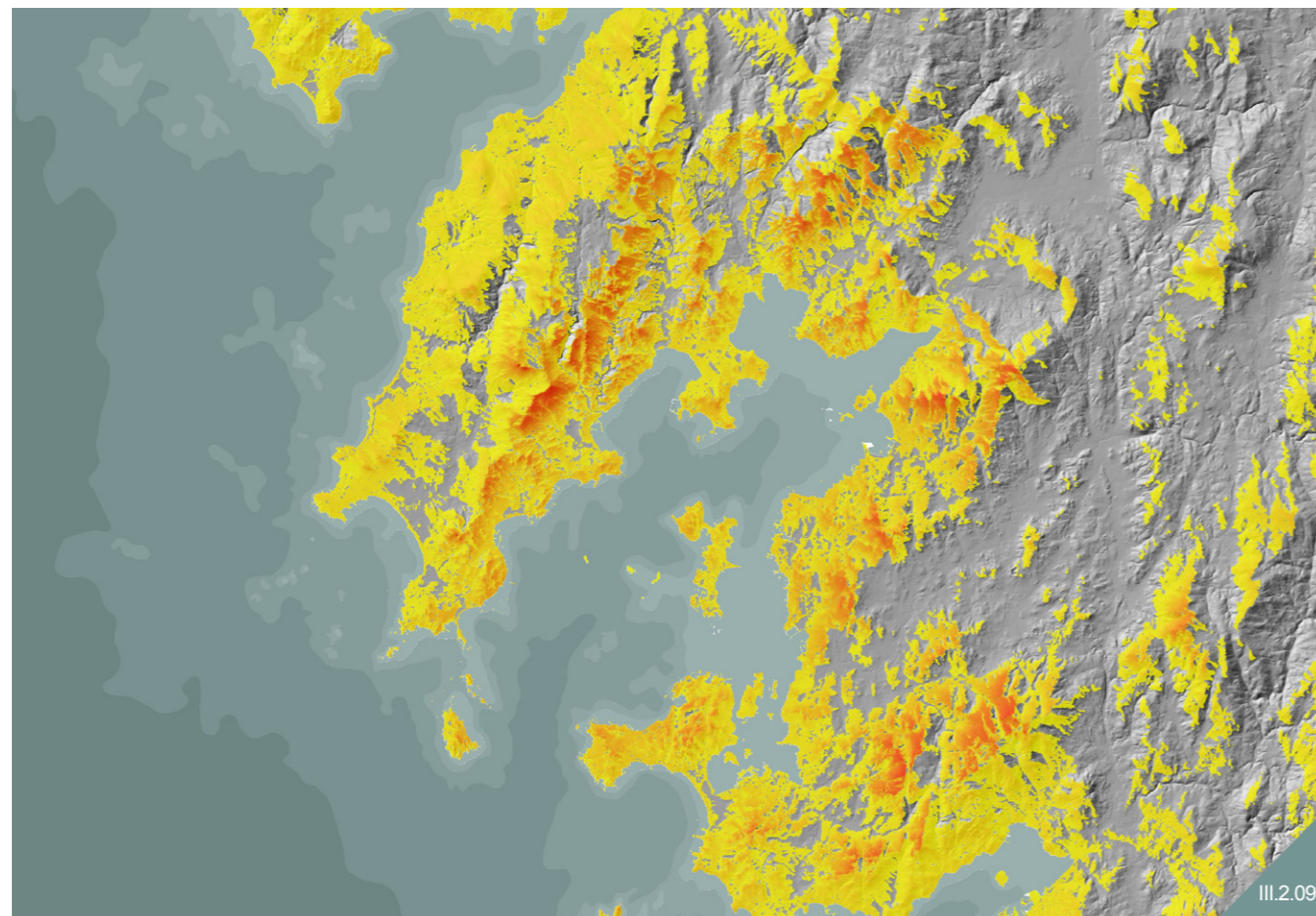
No recoñecemento das unidades de paisaxe, prestouse especial atención ás cuestións perceptivas, xa que na paisaxe xoga un papel fundamental o aprendido, o cultural.

2.5.1. Enerxía do relevo- Exposición visual

Delimitáronse 411 zonas que, pola súa situación característica, se estimou que son merecedoras dun recoñecemento singular. Estes espazos son aqueles que debido á súa elevación con respecto á súa contorna máis próxima (a cal lles confire un carácter icónico no litoral) unido á súa exposición á franxa costeira (o que os fai recoñecibles desde a costa) confírelles unha identidade propia. Hai que ter en conta que, á vez, estes espazos polas súas características de elevación e exposición se convierten en excelentes miradoiros do litoral.

A metodoloxía que se seguiu para poder definir cales son estes espazos de interese foi a seguinte:

En primeiro lugar, tratouse de definir que zonas son as que posúen unha maior exposición ao mar, para isto foi elaborado un mapa en formato ráster de “Exposición visual”. Desde unha liña equidistante 100 metros á liña de costa, púxose un punto cada 100 metros, desde unha liña a 250 metros, un punto cada 250 metros, e así, seguindo esta relación até unha liña a 2.000 metros da costa. Á súa vez, desde as liñas de batimetría de 10 metros e a de 50



Exposición visual de Barbanza

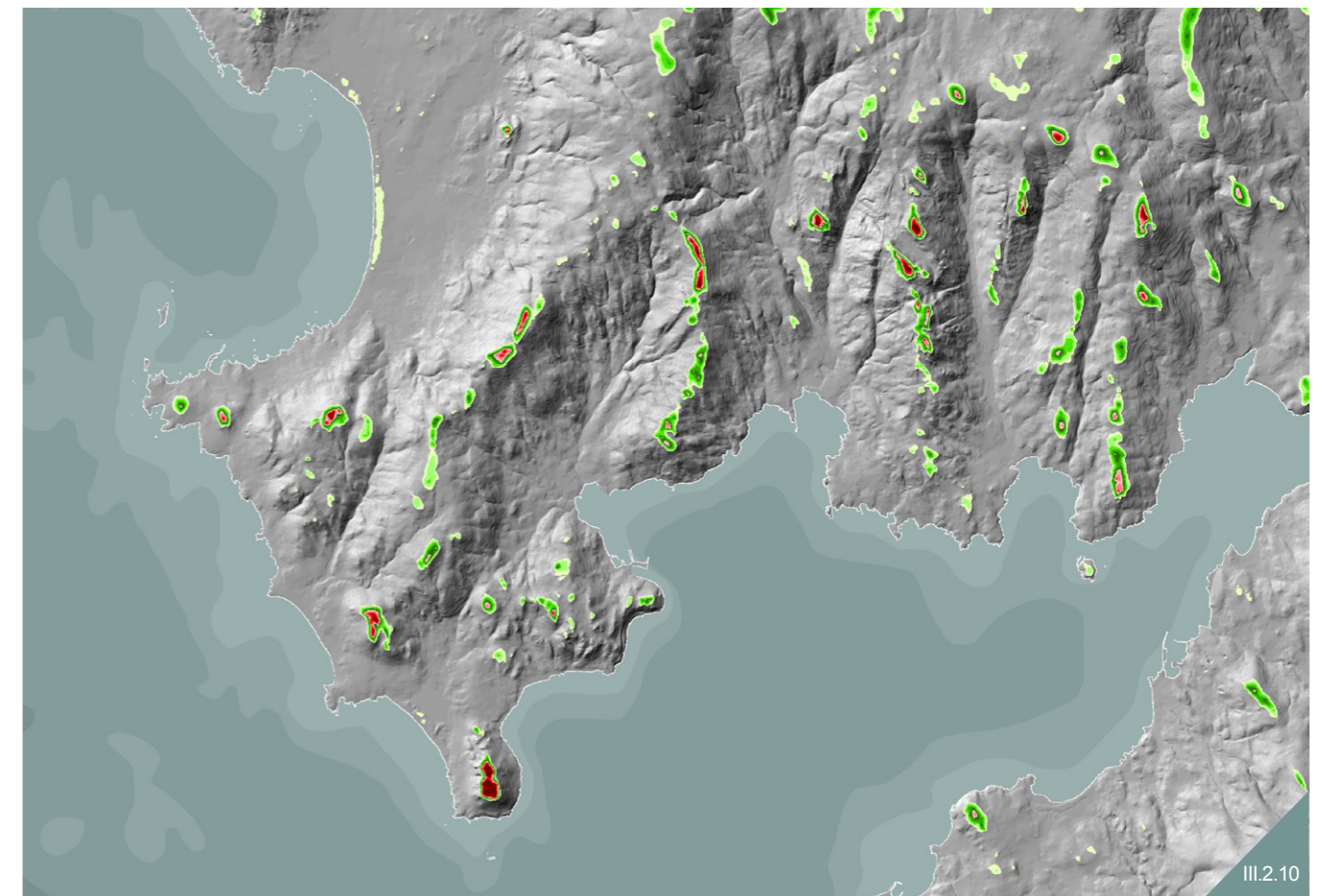
metros tamén se extraeron puntos de mostraxe. Con isto conseguíuse obter unha densa rede de puntos de mostraxe. Cada un destes puntos representa un “posto” de visualización do terreo desde o mar, co cal, cruzándoo co Modelo Dixital do Terreo (MDT) cun tamaño de cela de 10 metros empregado, obtemos, para cada píxel do MDT, o número de puntos desde os cales se ve esa sección de 10 metros. Obtemos así, as zonas de maior exposición ao mar, xa que son as máis vistas desde este.

Pero ademais, para a definición destes espazos de interese, empregouse un mapa de “enerxía do relevo”. Este segundo ráster, o que nos indica, son aquelas zonas que sobresaen respecto ás da súa contorna, converténdose en moitos casos, en referentes paisaxísticos do litoral, doadamente recoñecibles polos habitantes da súa contorna.

A metodoloxía que se seguiu para identificar estes espazos sobre a cartografía foi a seguinte:

Mediante o Modelo Dixital de Terreo (MDT), o que se pretende amosar neste caso son as diferenzas de cota entre os distintos puntos do terreo, que presenta unha maior enerxía canto maior é a mostra das súas altitudes.

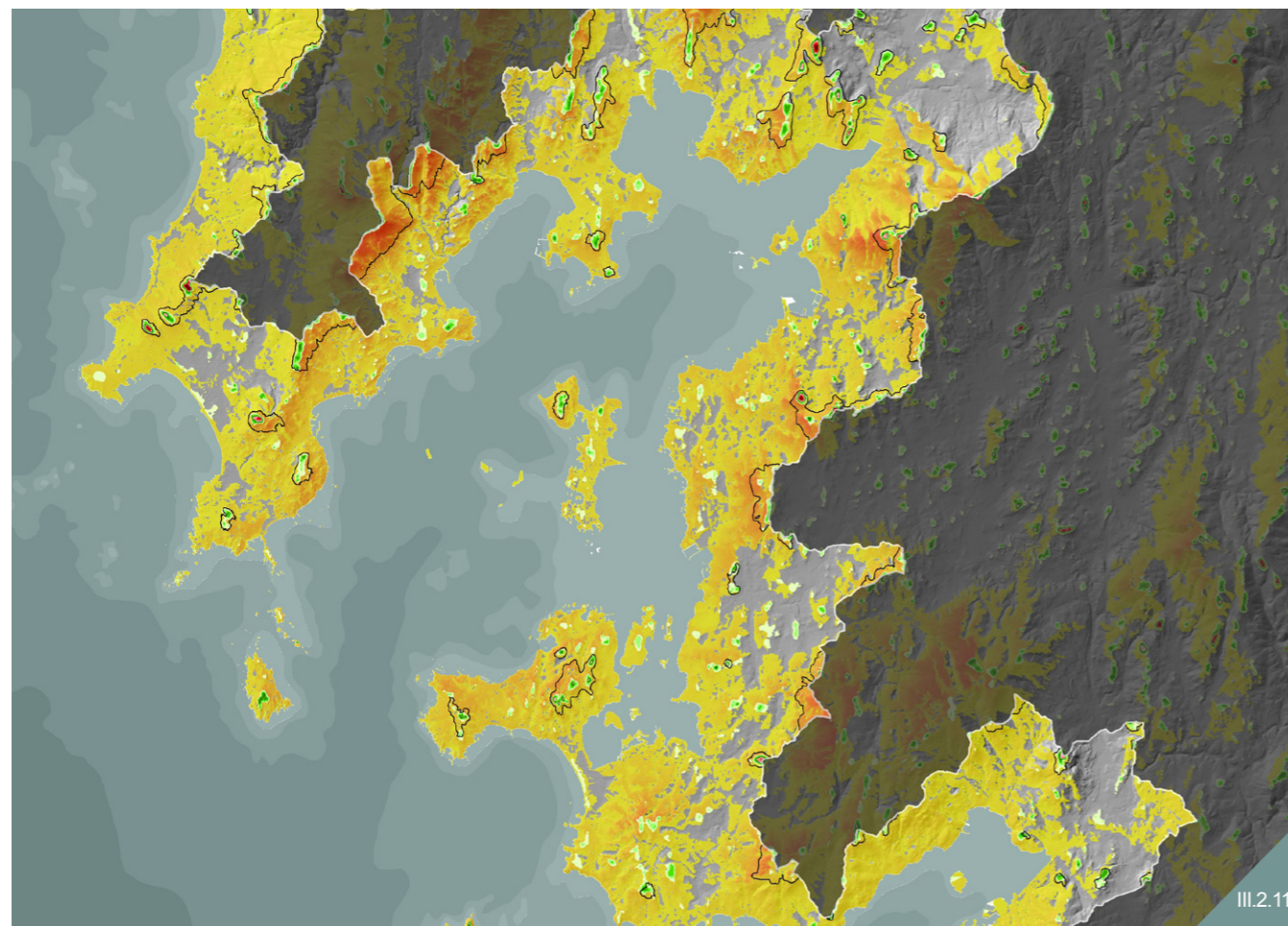
Pero para detectar estas diferenzas, hai que seguir unha metodoloxía, neste caso, mediante unha ferramenta GIS, definiuse unha fiestra “móbil” de 1.000 m² o que serían 100 por 100 píxeles do MDT. O que facemos mediante esta fiestra é ir calculando tanto a media como a desviación típica de todos os píxeles que están dentro da fiestra, posteriormente, esta fiestra desprázase un píxel e fai outra vez o cálculo, de forma que fai un varrido de todo o MDT e indícanos os



Enerxía e relevo. Ría de Muros e Noia

píxeles que están fóra da media máis a desviación típica respecto aos seus veciños, así obtemos as zonas con maior enerxía. Ao seren un gran número de espazos os que saen desta análise, en parte debido á característica morfoloxía do terreo en Galicia, salferido por múltiples lombas, fíxose un peneirado destes espazos axudándonos sobre todo das cartas náuticas, xa que reflicten moi ben aqueles puntos do terreo que teñen unha maior representatividade e funcionalidade vistos desde o mar.

Unha vez obtivemos estes rásteres tanto de exposición visual como de enerxía do relevo, apoiámonos neles para delimitar os 411 espazos de interese do ámbito de xestión.



III.2.11

Espazos de interese de Arousa

2.5.2. Espazos de interese paisaxístico

Xa se explicou con anterioridade que Galicia conta cun litoral de enorme diversidade e beleza en formas e paisaxes. Esta diversidade é un dos seus maiores atractivos e sinais de identidade.

Para dar proba diso e co obxectivo de preservar estes trazos, recolléronse algúns dos espazos costeiros sobresalientes pola súa excepcionalidade ou singularidade física, polos seus caracteres xeomorfolóxicos ou pola súa incidencia no imaxinario colectivo do litoral de Galicia. Moitos destes coinciden cos anteriores.

Recolléronse as unidades de paisaxe de gran cantil, os cabos, os fitos paisaxísticos e outros elementos significativos do relevo costeiro, representativos non só polos seus valores naturais, senón tamén polos culturais.

Trátase de ámbitos de importancia desde o punto de vista da súa representatividade como fitos configuradores da paisaxe. Do mesmo xeito, están sometidos a unha elevada exposición visual polo que calquera alteración que non atenda aos seus trazos ou elementos significativos é susceptible de xerar un impacto importante na paisaxe litoral.

A identificación de cada un destes elementos recolleuse no seu anexo correspondente.



III.2.12

Punta do Bufadoiro



Punto de observación do monte Enxa



Praia de Carnota

2.5.3. Puntos de observación

Poderíamos dicir que a observación é a primeira etapa cara á comprensión dunha paisaxe.

Posto que a paisaxe ten moito de perceptivo e emocional, recolléronse aqueles puntos de observación desde os cales:

- é recomendable ter unha panorámica global e bela da costa,
- pode gozarse dunha panorámica que permita comprender o alcance e as características das distintas unidades de paisaxe.

Nalgunhas ocasións, estes puntos de observación atópanse acondicionados a ese efecto e, noutras, identificáronse, simplemente, lugares desde os cales é factible, con certa comodidade, gozar das panorámicas anteriormente descritas.

O obxectivo da identificación destes puntos de observación é duplo:

- Por unha banda, ofrecer lugares desde os cales é factible contemplar estas maravillosas vistas.
- Pola outra, facilitar a comprensión da documentación contida nas fichas de unidades de paisaxe.

Non esquezamos que se non hai unha interpretación da paisaxe por parte do observador non se considera completada a percepción. Trátase dun enfoque sensible posto que funde sentido e tradición, visión e cultura, información e formación.

2.5.4. Distancias da ribeira do mar

Como medida de valoración e vinculación dos distintos espazos co litoral, e posto que forman parte dos parámetros de referencia recollidos na lexislación urbanística e na de costas, incorporáronse ademais as referencias dos terreos situados a:

- 200 m desde a ribeira do mar
- 500 m desde a ribeira do mar

2.5.5. Táboa síntese

Do mesmo xeito, analizáronse unha serie de elementos que serviron de base para a valoración e que se agrupan en función da natureza, do seu carácter predominante natural, cultural, perceptivo e outros. O obxecto desta análise non é outro que poder debullar as dinámicas contemporáneas de cambios nos usos do solo e a súa relación cos principais valores do territorio.

O resultado deste traballo é unha metodoloxía de análises e diagnóstico do territorio fundada na comprensión da paisaxe, da lóxica e coherencia dos procesos que o configuran, que permite obxectivizar a toma de decisións para o modelo de ordenación no ámbito de estudo. A seguir, amósase unha táboa resumo que reflicte as relacións entre todos os elementos anteriormente descritos.

Podemos tirar delas como as coberturas do solo de carácter natural supoñen só o 30% do ámbito de estudo, as cales constitúen o 75,66% dos espazos naturais protexidos presentes. Por outra parte, estas configuran as dúas terceiras partes da área de dinámica litoral identificada.

Desde o punto de vista da funcionalidade das formacións inherentes a estas coberturas, cómpre incorporar a valoración da súa conectividade ecolóxica, de maneira que unha ollada integradora non outorgaría valor só ás formacións

DINÁMICA	SISTEMA PREDOMINANTE	TIPO	LENDAS CARTOGRAFÍA DE USOS	% EN ÁMBITO DE ESTUDO POL	ELEMENTOS PARA A VALORACIÓN																
					NATURAIS					CULTURAIS							PERCEPTIVOS			OUTROS	
					REDE DE ESPAZOS PROTEXIDOS	TAXON	EIX	ÁREA DE DINÁMICA LITORAL	CONNECTIVIDADE	BIC	PAT. ARQUEOLÓXICO	PAT. ETNOGRÁFICO	PAT. IND. MIL. E MAR.	FAROS (**)	NIL	ASENTAMENTOS	EIP	ENERXÍA DO RELEVO E EXPOSICIÓN VISUAL	PTOS. DE OBSERVACIÓN	200 m RIBEIRA DO MAR	500 m RIBEIRA DO MAR
Natural	Intermareal	1a	Chairas intermareais	3,77%	15,94%	2,09%	20,92%	17,23%	0,61%	0,36%	0,11%	0,00%	0,11%	0,00%	0,00%	0,00%	4,95%	0,00%	0,81%	16,42%	9,56%
		1b	Marismas	0,96%	5,73%	10,09%	7,81%	6,53%	1,30%	0,00%	0,06%	0,04%	0,00%	0,00%	0,00%	0,01%	0,99%	0,00%	0,40%	4,17%	2,44%
	Xeoformas	2a	Praias	0,67%	2,55%	2,39%	2,91%	5,28%	0,67%	0,00%	0,91%	0,02%	0,58%	0,00%	0,00%	0,01%	0,46%	0,00%	2,28%	2,90%	1,69%
		2b	Dunas	0,99%	5,81%	16,59%	8,55%	7,72%	0,85%	0,00%	0,69%	0,04%	0,29%	0,00%	0,00%	0,06%	1,12%	0,19%	2,28%	4,00%	2,49%
		2c	Lagoas e zonas húmidas de costa	0,14%	0,74%	1,38%	1,21%	1,11%	1,02%	0,00%	0,00%	0,00%	0,00%	0,00%	0,00%	0,00%	0,02%	0,00%	0,00%	0,47%	0,32%
	Biocenose (vexetación)	3	Cantís	1,95%	9,47%	12,73%	13,41%	13,73%	0,19%	2,02%	1,48%	0,25%	7,25%	32,86%	0,00%	0,04%	12,75%	1,31%	6,71%	8,15%	4,93%
		4a	Vexetación costeira (*)	8,74%	27,05%	19,72%	24,63%	15,77%	2,80%	13,13%	17,30%	1,07%	7,54%	28,57%	0,00%	0,72%	34,02%	13,30%	34,77%	15,33%	13,87%
		4b	Bosques autóctonos	0,22%	0,11%	0,02%	0,03%	0,11%	1,23%	0,00%	0,06%	0,07%	0,00%	0,00%	0,00%	0,02%	0,16%	0,12%	0,20%	0,15%	0,20%
		4c	Bosques de ribeira	1,23%	1,42%	0,53%	0,52%	2,36%	10,44%	0,51%	0,29%	1,09%	0,29%	0,00%	0,00%	0,14%	0,15%	0,08%	0,13%	1,29%	1,25%
		4d	Bosques mixtos	1,16%	0,39%	0,38%	0,17%	0,66%	4,99%	1,01%	0,86%	0,47%	0,58%	0,00%	0,00%	0,21%	0,29%	0,54%	0,54%	0,95%	1,01%
		4e	Bosques de recolonización	1,54%	0,88%	0,54%	0,60%	0,95%	5,28%	0,00%	1,14%	0,51%	0,29%	0,00%	0,00%	0,45%	0,63%	0,39%	0,27%	1,27%	1,65%
		5a	Outras formacións de carácter húmido	0,82%	3,13%	10,43%	1,89%	1,18%	1,20%	0,00%	0,80%	0,05%	0,00%	0,00%	0,00%	0,01%	5,56%	3,36%	0,27%	0,15%	0,36%
	5b	Matos	7,28%	2,44%	3,82%	2,57%	1,05%	5,01%	10,10%	18,39%	1,47%	0,87%	4,29%	0,00%	1,10%	5,26%	17,45%	14,36%	1,86%	3,15%	
Antrópica	Agroforestal	6a	Cultivos e prados	20,56%	7,75%	3,00%	1,93%	8,79%	28,78%	8,08%	9,88%	10,25	6,96%	1,43%	0,00%	14,43%	2,54%	2,31%	9,40%	12,17%	18,79%
		6b	Cultivos de froitas e de viveiro	0,39%	0,29%	0,00%	0,03%	0,14%	0,51%	0,00%	0,17%	0,18%	0,00%	0,00%	0,00%	0,24%	0,06%	0,03%	0,27%	0,29%	0,43%
		6c	Viñedos	1,60%	0,44%	0,00%	0,01%	0,24%	1,55%	0,00%	0,51%	0,34%	0,00%	0,00%	0,00%	0,53%	0,01%	0,27%	0,13%	0,63%	1,08%
		6d	Cultivos baixo plástico	0,07%	0,02%	0,00%	0,00%	0,03%	0,07%	0,00%	0,00%	0,00%	0,00%	0,00%	0,00%	0,06%	0,00%	0,00%	0,00%	0,03%	0,06%
		6e	Forestal de repoboación	34,45%	13,70%	14,92%	10,28%	7,54%	32,46%	10,61%	35,87%	3,02%	2,32%	0,00%	0,00%	1,42%	27,99%	59,25%	7,25%	13,04%	19,25%
	Cultural	7	Outras formacións arbóreas	0,20%	0,02%	0,01%	0,02%	0,14%	0,11%	0,00%	0,29%	0,22%	0,00%	0,00%	0,00%	0,19%	0,07%	0,02%	0,13%	0,19%	0,24%
	Artificial	8a	Outras masas de auga	0,03%	0,01%	0,00%	0,01%	0,04%	0,00%	0,00%	0,00%	0,00%	0,00%	0,00%	0,00%	0,00%	0,01%	0,00%	0,00%	0,02%	0,02%
		8b	Canteira	0,14%	0,26%	0,22%	0,08%	0,11%	0,02%	0,00%	0,23%	0,00%	0,00%	0,00%	0,00%	0,03%	0,40%	0,43%	0,13%	0,06%	0,08%
Urbanizado	9	Artificial	13,08%	1,85%	1,14%	2,41%	9,27%	0,91%	54,55%	10,51%	80,24%	72,75%	32,86%	100,00%	80,35%	2,55%	0,96%	20,27%	16,45%	17,15%	

(*) Tapiz vexetal asociado aos cantís

(**) Un 19,77% dos faros atópanse localizados no mar



III.2.15

A Coruña



III.2.16

Faro de Rebordeño. Ría de Muros e Noia

en si mesmas, senón que debe considerar a súa conectividade. Isto xustifica a necesidade de incorporar ou preservar, ademais das anteriormente descritas, outras, en concreto un 66,62% ligadas aos sistemas agroforestais e culturais, que fortalecen o sistema natural e colaboran á integridade e mellora da paisaxe.

Respecto aos elementos de carácter cultural, pode observarse como gran parte deste patrimonio cultural se atopa localizado nos espazos de dinámica natural anteriormente descritos. En concreto, atopamos o 26,77% do patrimonio etnográfico, o 41,86% do patrimonio industrial militar e mariño e o 52,33% dos faros e balizas.

Non obstante, como se indicou con anterioridade, a paisaxe ten moito de perceptivo, entendendo como tal non só o meramente visual, senón tamén o cognitivo. Así, pode comprobarse como case as dúas terceiras partes dos Espazos de interese paisaxístico (EIP) están constituídos por formacións de dinámica natural nas cales as xeofor- mas son os sistemas predominantes. Do mesmo xeito, pode apreciarse como case o 60% dos puntos de obser- vación se localizan en formacións de dinámica natural. Tamén merece a pena chamar a atención sobre aqueles elementos máis representativos do fondo escénico litoral. Podemos apreciar como case o 60% destes espazos responden a relevos con formacións forestais.

Por outra parte, cómpre pór de manifesto a importancia da necesidade de identificar un ámbito que defina a área suxeita á dinámica litoral (ADL), xa que esta área presentará unha capacidade de acollida diferenciada para os dis- tintos usos, fronte á consideración arbitraria das áreas medidas a 200 e 500 metros respectivamente desde a liña de ribeira do mar, cunha grande heteroxeneidade nas súas calidades e características e, polo tanto, unha capacidade de acollida para os usos moi diversa. Como mostra desta heteroxeneidade, o espazo comprendido até os 500 metros desde a ribeira do mar inclúe a máis do 50% dos asentamentos de poboación de todo o ámbito de estudo.

Así, a área de dinámica litoral identificada recolle as coberturas e formacións asociadas aos procesos de sedimen- tación e erosión da costa, e as súas previsibles variacións debidas ás previsións dos efectos do cambio climático. Non recolle, porén, as formacións que os procesos de ocupación urbana deixaron illadas destes procesos, como algunhas praias e dunas e algunhas superficies de marismas.

Pero o POL non se limitou a valorar estes elementos de carácter natural e antrópico, senón que, para entender o modelo actual de organización do territorio, é dicir, a relación entre estas coberturas e usos do solo co sistema de asentamentos e profundou na análise destes.

TIPOLOXÍA DE ASENTAMENTO	PORCENTAXE POR TIPO DE ASENTAMENTO	ELEMENTOS PARA A VALORACIÓN							
		NATURAIS					OUTROS		
		REDE DE ESPAZOS PROTEXIDOS	TAXON	EIX	ÁREA DE DINÁMICA LITORAL	CONECTIVIDADE	200 m RIBEIRA DO MAR	500 m RIBEIRA DO MAR	
Porcentaxe de asentamentos por elemento natural		1,82%	0,25%	1,19%	7,20%	0,86%	26,71%	51,63%	
Distribución dos asentamentos por elemento natural	Asentamento de carácter fundacional	39,32%	21,49%	11,86%	36,13%	28,36%	27,47%	35,32%	36,43%
	Desenvolvemento periférico	22,46%	11,21%	8,39%	15,76%	16,71%	11,44%	17,07%	21,09%
	Asentamento funcional	7,90%	3,61%	0,31%	2,08%	4,68%	3,37%	6,01%	6,80%
	Agregado urbano	15,75%	5,66%	0,10%	13,40%	12,0%	28,36%	14,28%	13,75%
	Novas agrupacións	16,93%	58,04%	79,33%	32,63%	38,24%	29,37%	27,32%	21,91%

Porén, chama a atención que esta relación de harmónica convivencia coa costa se converte nunha perturbación cando analizamos que máis do 58% das construcións incluídas na Rede galega de espazos naturais protexidos son novas agrupacións. É dicir, que nos últimos anos a construción de asentamentos desligados dos núcleos fundacionais de forma dispersa no territorio está premendo estes ecosistemas de singular fragilidade e valor. De maneira análoga, ocorre con case o 80% dos asentamentos incluídos nos Espazos de interese de taxon.

Estas análises valeron para reflexionar sobre os procesos de ocupación do solo, así como as alteracións nos cambios do seu uso. Isto permite ir máis aló que miradas fundadas só no recoñecemento de valores estritamente naturais.

Esta documentación senta as bases, xunto coas análises realizadas no Título seguinte para a concreción do mo- delo territorial.

Este exhaustivo traballo quixo reflectirse para cada unidade de paisaxe de maneira pormenorizada, cedendo así o testemuño, como xa indicamos, a un traballo que completarán os Catálogos de paisaxe e as Directrices de paisaxe litoral.



III.3.17

Vista oblicua do tramo final do río

3. CAMPOS QUE DESENVOLVEN AS UNIDADES

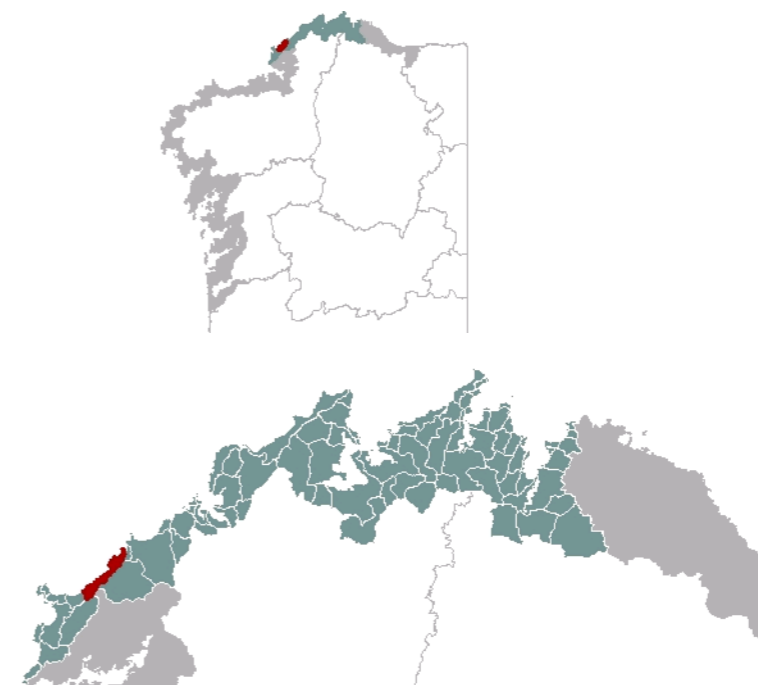
Descríbense a seguir os campos que desenvolven as unidades.

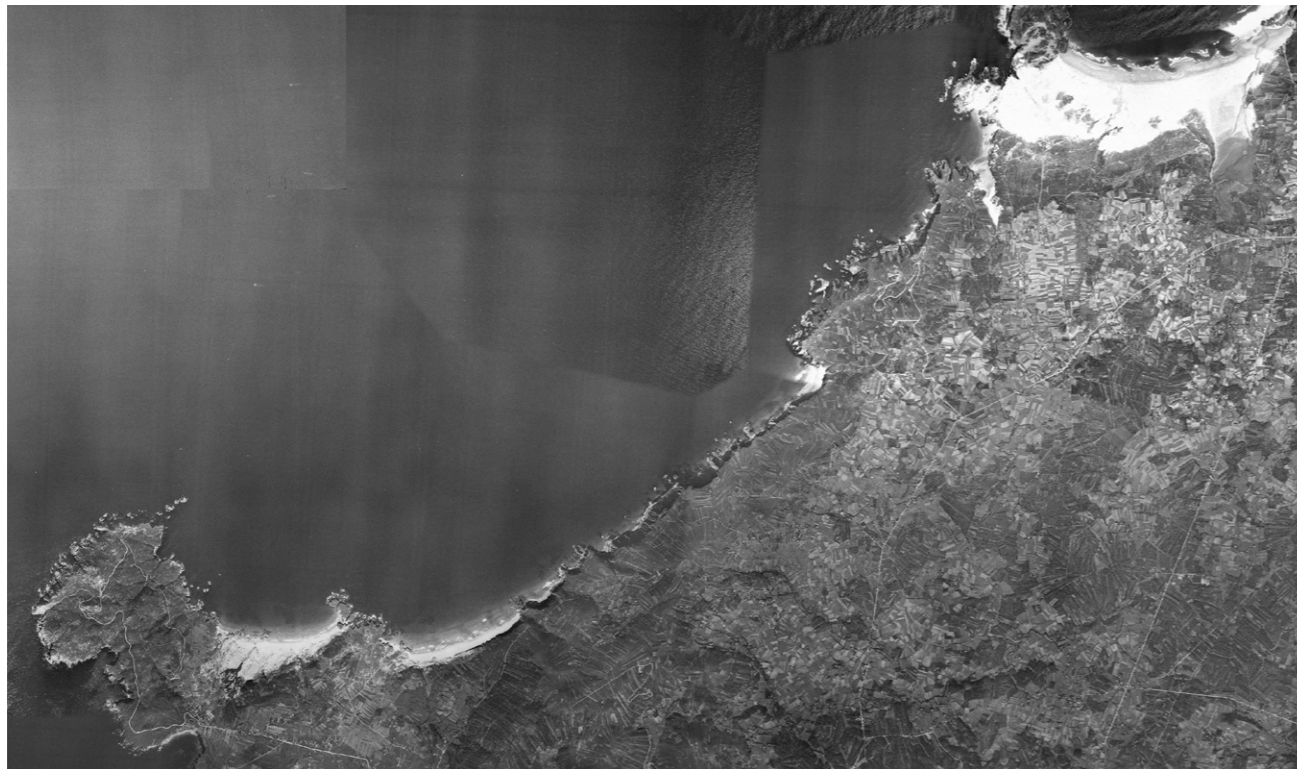
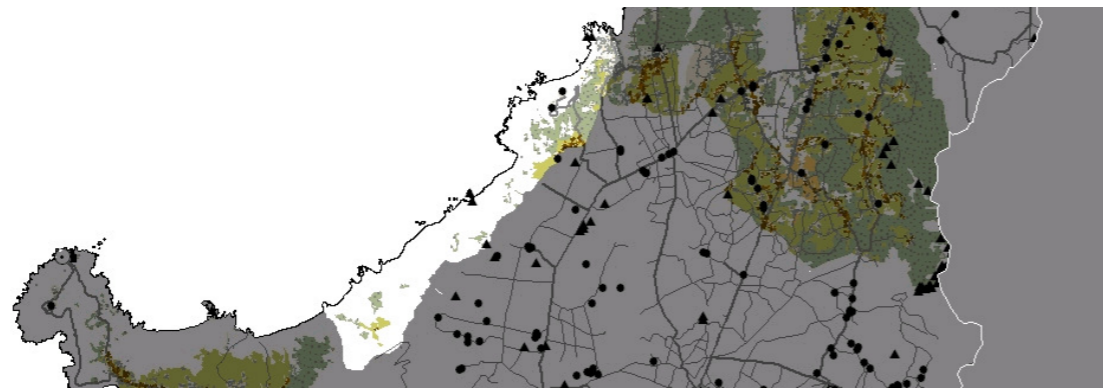
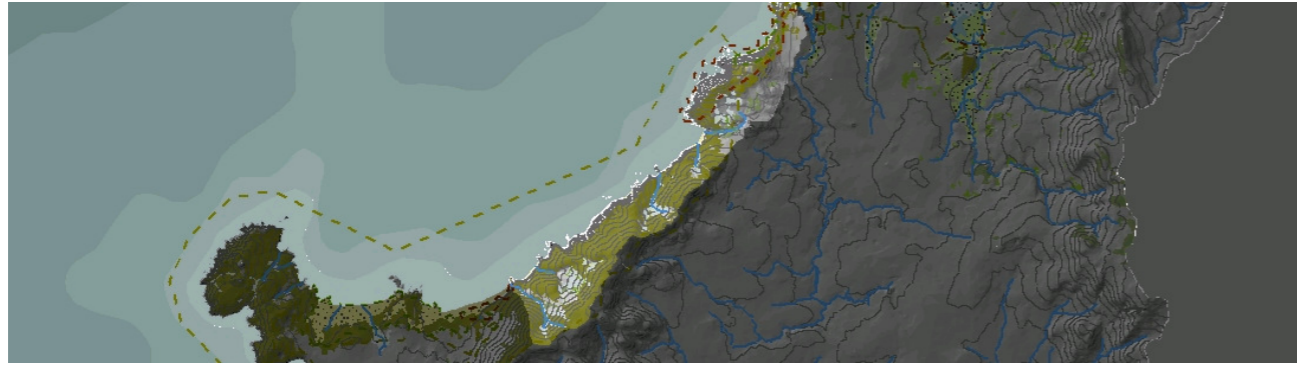
Algúns destes campos, os relativos a trazos e impactos, valoración paisaxística e obxectivos de calidade paisaxística, son campos que non se completaron, posto que o seu contido é propio do proceso de elaboración dos Catálogos de paisaxes e Directrices do litoral.



III.3.18

Monte Campelo. Rías Altas





1. Datos xerais

O obxectivo principal deste campo informativo foi o de relacionar cada unidade co seu marco territorial administrativo e xeográfico. Así, achegouse tanto o sector e comarca á que pertence cada unidade, como os municipios e as parroquias que están representadas nela. Con respecto ás parroquias, foron incluídas todas, mesmo aquelas que posuían unha extensión testemuñal ou moi pequena, e optouse por incluír a súa advocación ao formar parte do seu nome completo, servindo para diferenciar topónimos similares e para relacionar cada parroquia coa súa advocación orixinal.

Tamén se achegou a dimensión da unidade, referenciando a súa extensión en quilómetros cadrados e axustando nela a exactitude ao nivel de hectárea, algo que vén dado polo segundo decimal.

En definitiva, que cos datos xerais, sabemos o nome, a extensión, os municipios e parroquias representadas e o sector e comarca costeira á que pertencen.

2. As formas do relevo

O que se pretendeu no presente campo é a caracterización xeomorfolóxica da unidade, é dicir, a explicación do perfil topográfico representativo e das singularidades morfolóxicas que definen a unidade. Estes factores son os que indican, en moitos casos, a adaptación do ser humano e as súas actividades ao medio, polo que resultan variables xenéticas da paisaxe.

Para estas descrições, empregouse a cartografía 1:5.000 da Xunta de Galicia para toda a costa, o voo oblicuo realizado nos anos 2008 e 2009 para axudar na realización do Plan de Ordenación do Litoral de Galicia, e a cartografía de pendentes realizada polo equipo cartográfico do POL, como material de apoio á análise territorial do litoral de Galicia.

3. As unidades litolóxicas

Un dos principais obxectivos para desenvolver neste campo é o coñecemento das características litolóxicas e tectónicas, é dicir, xeolóxicas da unidade. Esta información debe ser útil en tres epígrafes: a do primeiro achegamento ás aptitudes xeotécnicas do medio para o asentamento de calquera actividade que se queira establecer ou realizar na área; o entender mellor os posibles riscos xeolóxicos e xeomorfolóxicos que se poidan derivar da desestabilización do sistema polas actividades humanas ou por episodios xeolóxicos traumáticos; e finalmente para ponderar a importancia da rocha na composición paisaxística, tanto de maneira directa, cando esta aparece, ou de xeito indirecto, cando esta pode actuar como limitador ou coadxuvante de actividades agropecuarias ou de calquera outro tipo.

Así, deuse información sobre os dominios xeolóxicos e a súa idade presentes en cada unidade. Foi descrita a distribución e abundancia das diferentes especies rochosas presentes, facendo alusións explicativas en relación coas familias rochosas ás que pertencen. E foron anotados os diferentes elementos tectónicos, apuntando, ás veces, a importancia que tiveron na configuración do relevo.

As fontes consultadas para a descrición da unidade, das que procede gran parte da terminoloxía empregada, foron:

- Os mapas xeolóxicos a escala 1:50.000 do Instituto Tecnolóxico e Mineiro de España.
- A cartografía xeolóxica do SITGA, actualizada e adaptada ao presente estudo.

4. A diversidade climática

O obxectivo principal desta parte foi a descrición das características climáticas do sector centrándose nas variables máis importantes:

*A temperatura, na que se achegaron os valores medios anuais.

*A precipitación, incluíndose os valores medios acumulados ao longo do ano e indicando un rango entre mínimos e máximos.

*A oscilación térmica, na que se optou por dar os valores medios anuais.

Fíxose fincapé na incidencia de determinados factores que condicionan os trazos climáticos de cada sector, como a topografía, a distancia ao mar, a orientación, entre outros.

Finalmente, indicouse o dominio ou dominios ombrotérmicos aos que se adscribe cada sector. Este parámetro é o resultado de combinar os réximes pluviométrico e termométrico, é dicir, os rangos de precipitacións e temperaturas medias anuais. O seu valor radica na importancia que teñen estas dúas variables á hora de explicar a configuración das paisaxes, especialmente en canto á súa cuberta vexetal natural.

As fontes empregadas foron as obras máis actualizadas existentes na bibliografía da nosa Comunidade. Así, valores medios e dominios climáticos foron extraídos do *Atlas climático de Galicia*, editado pola Consellería de Medio Ambiente (Centro de Información e Tecnoloxía Ambiental) da Xunta de Galicia.

5. Os solos

O obxectivo central do campo foi a descrición dos solos que se desenvolven en cada unidade indicando a súa distribución espacial. Esta distribución foi relacionada, en ocasións, cos factores que condicionan e determinan a evolución e tipo de solos, como a topografía, o tipo de rocha e a hidroloxía. Tamén foi destacado, no seu caso, a acción humana e o seu papel modificador dos solos orixinais e, por extensión, da paisaxe.

Para a realización deste apartado, foron consultados os mapas de solos existentes en Galicia, a escalas autonómica e provincial:

Mapa de solos das provincias da Coruña, Lugo e Pontevedra, escala 1:250.000, do Consejo Superior de Investigaciones Científicas.

Mapa de solos de Galicia, a escala 1:50.000, da Xunta de Galicia. Obra en fase de elaboración polo que tan só cobre parcialmente o ámbito de actuación do POL.

As fontes consultadas presentan dous esquemas de clasificación de solos de diferente cronoloxía e características polo que se fixo unha táboa de equivalencia entre ambas (labor realizado baixo a supervisión do catedrático Dr. Felipe Macías Vázquez, Departamento de Edafoloxía e Química Agrícola, Universidade de Santiago de Compostela).

Esquemas de Clasificación de solos:

- Sistema de clasificación de Kubiena-Mückenhausen, empregado para a realización dos mapas de solos provinciais de Galicia a escala 1:250.000.
- Esquema de Clasificación de solos FAO 1990-1998, empregado na elaboración do Mapa de solos de Galicia a escala 1:50.000.

6. As augas

Buscouse a descrición da rede fluvial de cada sector prestando maior atención en:

- Río ou ríos principais e afluentes máis significativos.
- Masas de augas continentais: destacando principalmente as lagoas costeiras naturais.
- Masas de auga artificiais (por exemplo, encoros): cítase a súa existencia, xa que están relacionadas coa rede fluvial.
- Masas de augas mariñas costeiras: aquelas existentes nos sectores mariños próximos á liña de costa, tanto no interior dos estuarios como nos sectores exteriores.

Nesta parte, fíxose unha diferenciación do tipo de masa de auga. Faise referencia á tipoloxía das masas de auga superficiais existentes en cada sector e o seu código correspondente. Seguiuuse a clasificación establecida na Demarcación de masas de augas superficiais, fundamentada na aplicación da Directiva Marco da auga da Unión Europea (Directiva 2000/60/CE, do Parlamento Europeo e do Consello, de 23 de outubro de 2000). Tívoise en conta as seguintes tipoloxías de Masas de auga superficiais:

Augas costeiras: as augas superficiais situadas cara á terra desde unha liña cuxa totalidade de puntos se atopa a unha distancia dunha milla náutica mar a dentro desde o punto máis próximo da liña de base que serve para medir a anchura das augas territoriais e que se estenden, no seu caso, até o límite exterior das augas de transición (definición da Directiva).

Augas de transición: *masas de auga superficial próximas á desembocadura dos ríos que son parcialmente salinas como consecuencia da súa proximidade ás augas costeiras, pero que reciben unha notable influencia de fluxos de auga doce* (definición da Directiva).

7. O patrimonio natural

O apartado informativo recollido con esta epígrafe pretendeu dous obxectivos principais: o coñecemento sintético sobre os ambientes naturais, coas súas comunidades vivas e os seus relevos soportantes, existentes en cada unidade; a anotación das figuras de protección existentes nelas.

No que fai referencia aos ambientes ou hábitats existentes en cada unidade, intentouse achegar todos os tipos de hábitat existentes e empregar a nomenclatura e terminoloxía aprobada e empregada na Unión Europea mediante a Directiva Hábitat. Así, anotáronse tanto os diferentes tipos recollendo tanto o seu código alfanumérico oficial como o seu nome completo, aínda que por motivos de espazo, estes aparecen en bastantes ocasións resumido dun xeito que se poida recoñecer igualmente sen opción a trabucarse. As obras empregadas para a obtención da información de cara a reflectir fielmente os hábitats existentes en cada unidade foron:

- *Guía básica de los tipos de hábitat de interés comunitario de España*, do Ministerio de Medio Ambiente, 2005
- *Fichas de las Bases ecológicas preliminares para la conservación de los tipos de hábitat de interés comunitario en España*, do Ministerio de Medio Ambiente y Medio Rural y Marino, 2009.

Por outra banda, foron referenciadas todas aquelas figuras de protección que preservan, dun xeito ou doutro, os hábitats referenciados. Fundamentalmente, foron anotados os Lugares de Importancia Comunitaria recollida na Rede Natura 2000 e as súas conseguintes actualizacións. Pero tamén foron engadidas figuras de protección de maior rango como a do Parque Natural ou Parque Nacional. Igualmente sumáronse as Áreas Importantes para a Conservación da aves mariñas en España (IBA) inventario e delimitación realizada pola SEO/Birdlife en 2009. Por último, para non obviar a importancia da xeomorfoloxía na conservación das comunidades vivas, foron incluídos os Espazos de Interese xeomorfolóxico de Galicia, inventariados por Pérez Alberti e López Bedoya no ano 2008 para a Dirección Xeral de Conservación da Natureza da Consellería de Medio Ambiente e Desenvolvemento Sostible, da Xunta de Galicia.

En última instancia, completouse a información sobre o patrimonio natural coa anotación das especies ou taxons prioritarios do *Atlas y libro rojo de la flora vascular amenazada de España*, especies en perigo, vulnerables, cuxa protección debe ser prioritaria e tida en conta para preservar a biodiversidade. Para isto, obtívose información complementaria cedida pola Área de Planes y Estrategias de Conservación da Dirección General de Medio Natural y Política Forestal do Ministerio de Medio Ambiente y Medio Rural y Marino.

8. Usos do solo

Recóllense as principais actividades ás que se destinan os solos, intentando establecer a relación cos asentamentos próximos. Estes usos poden ser de carácter tradicional (pesca, agricultura, silvicultura, etc.) ou outros contemporáneos ligados aos procesos de ocupación turística da nosa costa. Do mesmo xeito, contéplanse os usos de carácter industrial ou empresarial, así como as coberturas menos antropizadas e ligadas a procesos naturais.

A paisaxe non se entende sen o home, nin un home sen a súa paisaxe, desde este apartado preténdese establecer a relación deste coa súa contorna a partir dunha ollada contemporánea.

A base desta análise foi a fotointerpretación das ortoimaxes de voos destes últimos anos.

O uso que se fai do solo está a causar uns cambios sen precedentes nas paisaxes, os ecosistemas e o ambiente. Os cambios recentes nos usos do solo son os máis rápidos e bruscos que se experimentaron historicamente.

As áreas urbanas e as súas infraestruturas son os consumidores de solo cun crecemento máis rápido, xeralmente a expensas da terra de produción agrícola. A paisaxe rural está a mudar debido á intensificación da agricultura, o abandono das terras e a explotación forestal.

Estes cambios, se cabe, son aínda máis intensos nas rexións costeiras e montañosas. Estas están sometidas a profundas reorganizacións espaciais para acomodar o turismo e as actividades de ocio masivos.

9. Morfoloxía

Recóllense os asentamentos de carácter fundacional e espontáneo, así como os seus crecementsos compactos ou dispersos. Trátase de identificar o carácter destes asentamentos no territorio e a súa relación con el. Pretende amosar o modelo de organización da unidade e o de cada un dos asentamentos, incorporando, ademais, unha descrición das formas e tipoloxías características presentes na unidade.

O parcelario urbano e rural, os modelos de agrupación, a posición dos núcleos, a súa situación xeográfica, a forma dos conxuntos edificadas, as súas tipoloxías, densidades e ocupacións características forman parte desta reflexión.

10. Infraestruturas de mobilidade

Recole as infraestruturas de comunicación internas e externas da unidade, con independencia do seu alcance. De este modo, recóllense os portos pesqueiros e de mercadorías, os aeroportos, as estradas autonómicas e locais, o ferrocarril, así como os camiños.

As estradas aumentaron o seu xa relevante papel durante as últimas décadas, grazas ás melloras producidas especialmente coa construción de autovías, atraendo unha parte da clientela do ferrocarril e mesmo do tráfico doutras vías de menor entidade, creando ademais unha nova demanda ao reducir ostensiblemente os tempos de desprazamento. Porén, isto ocasionou unha perda de peso específico doutros modos de transporte como o ferroviario.

Esta facilidade nos desprazamentos por estrada ocasionou ao mesmo tempo unha descentralización do territorio e un aumento da dispersión. Estes fenómenos transforman fortemente as nosas paisaxes e a súa calidade ambiental e precisan, polo tanto, dunha análise específica.

Preténdese unha análise e xestión para servir de base á futura planificación dos problemas asociados á mobilidade das persoas, mercadorías e o transporte atendendo ás súas diferentes interrelacións.

11. Patrimonio cultural

Recolléronse os elementos inventariados como bens de interese cultural e arqueolóxico, así como aqueles de interese relevante para a permanencia da identidade e a cultura dos pobos do litoral (igrejas, cemiterios, prazas...) anteriormente descritos.

Tamén se recollen os faros e aqueles elementos vinculados á arqueoloxía industrial mariña como secadoiros, baleeiras, fábricas de salgadura, polbeiras ou serradoiros de ribeira, entre outros. Este rico patrimonio

componse dos restos da cultura industrial que posúen un valor histórico, tecnolóxico, social, arquitectónico ou científico.

Do mesmo xeito, foron recollidas as festas e tradicións e a súa relación cos lugares como mostra das representacións da cultura popular. Estes elementos forman o patrimonio inmaterial, parte do significado e o significado dunha paisaxe, posto que se transmiten de xeración en xeración polas comunidades e grupos en función da súa contorna, a súa interacción coa natureza e a súa historia, infundíndolles un sentimento de identidade e continuidade e contribuíndo así a promover o respecto da diversidade cultural e a paisaxe.

Todo este conxunto material e inmaterial constitúe a herdanza cultural propia, coa que os pobos viven e se relacionan co territorio transmitíndoas así ás xeracións futuras.

12. O carácter e a organización actual

As epígrafes anteriores axúdannos a formalizar este campo. O obxectivo é comprender o modelo de organización actual, é dicir, a relación entre o solo como soporte de actividade, os núcleos como soporte da habitación, relación social como ámbitos de intercambio, e as infraestruturas de mobilidade como os elementos que relacionan estas partes de modo interno e tamén con outras unidades.

A funcionalidade, a xerarquía e o modelo destes conxuntos axúdannos a comprender as leis internas destas paisaxes.

13. Dinámicas da paisaxe

Esta parte inclúe unha análise dos procesos naturais e antrópicos que inciden na paisaxe, así como das variables socioeconómicas que as ocasionaron (incremento das actividades turísticas, segunda residencia, aparición de infraestruturas, aparición de procesos empresariais ou industriais ou doutro tipo, etc.). Para isto, comparouse cartografía e imaxes de distintos períodos desde 1956 até os nosos días. Analizáronse as alteracións dela.

O soporte ou matriz biofísica desde o punto de vista dos cambios nos usos do solo:

- *A paisaxe forestal, aumento ou perda das masas forestais autóctonas, aparición de plantacións forestais...*
- *A paisaxe agraria, abandono de actividades tradicionais configuradoras da paisaxe (viñedos, prados de cultivo, etc.).*
- *Cambio nas parcelacións, concentración parcelaria.*
- *Outras dinámicas: como as producidas pola aparición de áreas empresariais, industrias piscifactorías, infraestruturas, etc.*

O sistema de asentamentos desde o punto de vista das súas transformacións:

- *A paisaxe urbana, o modelo dos asentamentos, os modelos de desenvolvemento e crecemento, a aparición de novas áreas residenciais, os corredores de infraestruturas.*
- *Cambios no modelo ou o carácter dos núcleos en relación á súa xerarquía froito das dinámicas socioeconómicas.*
- *Verificar se estes desenvolvementos levaron consigo transformacións morfoloxías, novas tipoloxías.*
- *No caso de novas urbanizacións illadas, investigar onde se colocan, que espazos "premen".*
- *A paisaxe da fronte litoral, unha especial reflexión aos procesos da súa ocupación.*

- *Imaxe da fachada marítima, estado de conservación.*
- *Imaxe do acceso aos municipios*

O sistema de infraestruturas:

- *Implantación das infraestruturas no territorio, adaptación ao relevo.*
- *Estado e tratamento paisaxístico.*
- *Eficacia das infraestruturas.*
- *Efectos da aparición destas infraestruturas (presión de novas urbanizacións, presión sobre a liña costeira...).*
- *Localización e impacto de parques eólicos.*

14. Riscos e impactos

O obxectivo desta parte é reflexionar sobre as relacións entre o modelo de organización descrito e as súas posibles perturbacións como un concepto complexo e cambiante no tempo. En ocasións, a intensidade e extensión do fenómeno (por exemplo, a urbanización difusa) converte un risco potencial nun impacto.

Polo tanto, son numerosos os procesos territoriais de indución de perigo (urbanización, infraestruturas, etc.).

Tamén é importante analizar o funcionamento integrado dos perigos asociados, as interconexións dos sistemas natural e urbano.

Os riscos poden ser naturais ou antrópicos, algúns dos analizados son:

- *Naturais, como incendios, retroceso de cantís, perda de biodiversidade ou conectividade ecolóxica.*
- *Presión sobre espazos que conforman hábitats fráxiles ou de interese.*
- *Antrópicos por proximidade de industrias.*
- *Perda patrimonial, tradicións, romarías.*

Os impactos, aínda que poden *a priori* parecer máis subxectivos, intentouse relacionar con transformacións bruscas nos usos do solo.

Sen dúbida ningunha, moitos destes riscos están ocasionados pola degradación do modelo de organización do territorio, esta desvirtualización leva consigo nalgúns casos un desarraigamento, unha desconexión co funcionamento do medio, coa conseguinte perda de identidade e a súa percepción social como un impacto.

15. Valoración da paisaxe

O obxectivo desta epígrafe é pór de manifesto o grao de alteración da paisaxe ou a súa evolución harmónica.

Recóllense os elementos naturais e patrimoniais que, por singulares, son identitarios desa unidade, poden ser de todo tipo, por exemplo, a inexistencia de camiños ou algún elemento antrópico, os conxuntos edificatorios, os fondos escénicos, o estado de conservación morfoloxía, os cerres ou parcelamentos agrícolas, as ribeiras, os bosques, etc.

Identificáronse nesta parte os puntos de observación da paisaxe da unidade nos que mellor pode comprenderse o carácter e a súa natureza. Dentro destes, destacan dous tipos de puntos de observación: os didácticos e os



Caión. Arco Bergantiñán

de conca ampla. Os didácticos son aqueles puntos de observación que ofrecen a mellor panorámica de cada unha das tipoloxías de unidade de paisaxe recollidas no ámbito de xestión, tendo escollido previamente unidades exemplares para facilitar a comprensión do modelo proposto polo POL. Os de conca ampla son miradoiros que ofrecen panorámicas extensas do litoral. Esta identificación encóntrase representada na cartografía das unidades de paisaxe.

16. Obxectivos de calidade paisaxística

Trátase nesta parte, como xa dixemos, non descrita, que neste momento de elaboración do documento se persegue que os municipios completen este campo para así comezar o proceso de elaboración dos Catálogos e Directrices da paisaxe, propoñendo, á vista do modelo, os Obxectivos de Calidade paisaxística para cada unha destas unidades.

Cabe sinalar que o artigo 6D do Convenio Europeo da Paisaxe indica que: “Cada parte comprométese a definir os obxectivos de calidade paisaxística para as paisaxes identificadas e cualificadas, (...)”. E tamén define estes obxectivos de calidade paisaxística da seguinte forma (artigo 1c): “...por obxectivo de calidade paisaxística entenderase, para unha paisaxe específica, a formulación por parte das autoridades públicas e competentes, das aspiracións das poboacións no que concirne ás características paisaxísticas da súa contorna”.

Nas experiencias acumuladas até a data en Europa, os obxectivos de calidade paisaxística formuláronse de acordo con características e valores de paisaxes xa avaliados e analizados. Intentan recoller a opinión do máximo número de axentes que interveñen sobre a paisaxe e acostuman combinar a percepción colectiva da paisaxe, na da sociedade actual e a de xeracións anteriores, con consideracións éticas e técnicas fundamentadas no interese xeral.

Pero ademais, e tal como se intentou poñer de manifesto ao longo de todo o documento, hai unha serie de textos e principios que inspiran toda a ordenación en Europa que nos permiten que propoñamos, como punto de partida e conforme ao modelo de POL definido, os seguintes obxectivos de calidade paisaxística:

1. Integrar a paisaxe na planificación territorial, urbanística e sectorial e incrementar o seu peso na avaliación ambiental de plans, programas, infraestruturas e actividades.
2. Conservar e mellorar a calidade da paisaxe, a súa harmonía e equilibrio.
3. Antepoñer a heteroxeneidade paisaxística fronte á homoxeneización e banalización da paisaxe.
4. Preservar aquelas paisaxes que, por excepcionais, fráxiles ou mesmo escasas, lles concedemos un lato valor estético e identitario.
5. Garantir e mellorar as paisaxes propias e sobre todo aquelas ameazadas.
6. Prestar especial atención ao mantemento dos fondos escénicos de carácter natural.
7. Favorecer a conectividade ecolóxica.
8. Fomentar a recuperación da vexetación actual e potenciar o mantemento e recuperación das formacións vexetais autóctonas, así como os aproveitamentos forestais sostibles.
9. Mellorar a eficacia dos sistemas de asentamentos, favorecendo a compactidade e evitando a dispersión.
10. Favorecer os sistemas de asentamento con carácter fundacional fronte a aqueloutros xerados de xeito espontáneo.
11. Prestar especial atención aos espazos periféricos das vilas e cidades.
12. Propiciar o carácter morfotopolóxico dos lugares.
13. Manter as proporcións paisaxísticas, as relacións de cheos e baleiros, das paisaxes harmónicas.
14. Protexer os elementos característicos das paisaxes como elementos capaces de se entreteceren cos novos e se integraren xerando unha nova paisaxe en harmonía coa súa memoria.
15. Protexer e promover o patrimonio intanxible ligado ás paisaxes (artesanía, pintura, cancións, ritos).
16. Posibilitar aos cidadáns o gozo e o coñecemento da paisaxe e dos seus elementos identitarios, de xeito racional e axeitado a cada tipo de paisaxe e a cada medio e prestando especial atención ás persoas con mobilidade reducida.
17. Antepoñer unha xestión e ordenación da paisaxe que manteña os seus valores naturais, culturais e estéticos, equilibrando os cambios que orixinen os procesos sociais e económicos.
18. Favorecer os modos de vida que orixinaron as nosas paisaxes características antepoñendo accións de carácter económico e social que permitan fixar esa poboación e modo de vida.
19. Favorecer a percepción completa da paisaxe evitando a contaminación atmosférica, acústica e luminosa.

Os obxectivos de calidade paisaxística concretáronse nas Directrices da paisaxe.

Só a xeito de exemplos, pódense enumerar unha serie de obxectivos particulares que poden ser valorados nas distintas unidades:

a. Sistema de espazos abertos:

Inclúe aquelas partes do territorio que deben ser preservadas da urbanización e en xeral de procesos que poden afectar á súa natureza ou carácter.

- Evitar a transformación e a degradación daqueles terreos que reúnan calidades en atención ao seu interese natural, social e ou cultural.
- Restaurar o carácter e a natureza das aéreas de valor ambiental, protexendo e potenciando os aspectos que outorgan un especial valor natural e que forman parte do seu carácter, e fomentando as accións encamiñadas a valorizar o patrimonio existente.
- Asegurar a conectividade ecolóxica dos ecosistemas e favorecer a súa funcionalidade e calidade.
- Fomentar actuacións encamiñadas a manteren ou melloraren o valor ambiental e paisaxístico das zonas de conexión entre grandes espazos abertos e zonas conformadoras da trama urbana.
- Preservar os terreos necesarios para o ciclo hidrolóxico.
- Evitar a ocupación de áreas que permaneceron alleas aos procesos urbanos.
- Utilizar os espazos abertos para dar flexibilidade ao meritorio e ás súas paisaxes.
- Dotar de sentido morfolóxico e estrutural os espazos abertos.
- Manter o equilibrio de espazos abertos en relación co solo ocupado.
- Manter o espazo e as actividades agrarias atendendo á súa tripla dimensión económica, cultural e paisaxística.
- Contribuír ao mantemento dunha actividade agrícola sostible.
- Conservar os escenarios de maior interese, incluíndo os percorridos (peonís, motorizados), os accesos, pautando o seu uso público.
- Utilizar os espazos abertos como ferramenta para recualificar ámbitos degradados, abandonados ou sen carácter.
- Ordenar e restaurar os ámbitos suxeitos a actividades extractivas.
- Mellorar a integración paisaxística das actividades no solo rural ou natural, prestando especial atención a aquelas relacionadas coa industria e as actividades de carácter produtivo.
- Recualificar os elementos de patrimonio arqueolóxico, etnográfico e histórico de tal xeito que colaboren na comprensión das paisaxes.

b. Sistema de asentamentos:

- Inclúe o conxunto de núcleos urbanos e rurais onde habita a poboación de xeito permanente ou estacional, así como aquelas áreas especializadas (comerciais, produtivas, militares, turísticas) onde está a exercer as súas actividades.
- Potenciar as poboacións urbanas de carácter fundacional que vertebran o territorio.
- Evitar o crecemento en dirección á costa.
- Evitar a dispersión de usos e edificacións.
- Evitar a presión urbana das áreas potencialmente máis fráxiles e perigosas.
- Evitar a unión de núcleos e os continuos urbanos ao redor das infraestruturas.
- Evitar a presión e discontinuidade dos corredores ecolóxicos.
- Favorecer a integración morfotipolóxica.
- Preservar e conservar a relación entre as edificacións, os usos e as parcelas.
- Fomentar os asentamentos cun crecemento ordenado, dimensionado e acorde ás necesidades e infraestruturas dispoñibles.
- Fomentar a mestura de usos nos tecidos urbanos.
- Conservar os conxuntos urbanos de identidade do litoral.
- Mellorar a imaxe dos asentamentos, en especial, a súa fachada marítima, prestando especial atención á calidade arquitectónica e á súa relación coa contorna natural e urbana próxima.

- Especial coidado á escena das beiras urbanas.
- Prestar especial atención aos elementos do patrimonio arqueolóxico, etnográfico ou cultural como elementos capaces de achegaren singularidade e carácter a un territorio.
- Identificar as áreas suxeitas a procesos de recualificación ben sexa polo seu estado, situación ou o abandono das actividades que lle deron a súa orixe.

c. Sistemas de infraestruturas:

- Inclúe as redes de servizos, os trazados ferroviarios, os sistemas portuarios e aeroportuarios, as infraestruturas viarias e as destinadas ao transporte e distribución enerxía.
- Propiciar un bo axuste do trazado acorde coa matriz biofísica do territorio.
- Axustar o trazado na medida do posible, ao relevo e a morfoloxía do territorio.
- Fomentar modelos acordes co sistema racional de asentamentos, favorecendo a compactación.
- Axeitar as contornas das estradas e camiños, pautando os puntos de intersección e de acceso aos elementos de carácter natural e urbano de interese.
- Prestar especial atención aos accesos por estrada das poboacións.
- Recuperar os espazos ocupados por vellos camiños como percorridos paisaxísticos ou de interpretación.
- Procurar non só a integración paisaxística, senón o tratamento específico do deseño de calidade destas redes para diminuír os impactos.
- Coordinar as actuacións co modelo territorial previsto de maneira que se asegure uns niveis de servizo axeitado aos asentamentos.

17. Accións

Recóllense nesta epígrafe algunhas das intervencións de carácter paisaxísticos e iniciativa pública xurdidas tras o proceso de visita aos municipios que están en harmonía co modelo proposto polo POL.

18. Ámbitos de recualificación

Recollen áreas de carácter residencial, produtivo e de servizos e análogas desvinculadas dos núcleos fundacionais. Normalmente, son froito do proceso de ocupación das áreas costeiras que experimentaron non só Galicia, senón toda a costa europea nas últimas décadas.

A fragmentación de hábitats, a presión sobre áreas sensibles e vulnerables do litoral, así como a ausencia de espazo público de calidade e de lugares de cohesión social, acostuman ser consecuencia da súa implantación.

Configúranse como ámbitos de reconversión do litoral de Galicia, posto que as súas características de desenvolvemento son incompatibles co modelo do POL proposto. Do mesmo xeito, son obxectivos destes ámbitos, favorecer a conectividade de hábitats, así como restituír, na medida do posible, a paisaxe natural, rural ou urbana propia dotándoas da funcionalidade e estrutura para mellorar a súa calidade ambiental e escénica e evitar así a presión sobre as áreas máis fráxiles e sensibles do litoral.

19. Cartografía de usos e elementos para a valoración

Toda esta caracterización foi posible froito dun exhaustivo traballo de análise no que se cartografaron e definiron os usos e elementos de especial atención anteriormente descritos. Esta cartografía que acompaña ás unidades de paisaxe constitúe a base para a lectura e aplicación dos principios, criterios e normas xerais establecidos na Normativa do POL.



III.4.20

Illa Pancha. Mariña Lucense

4. CONCLUSIONÍS

Nestes capítulos dedicados á paisaxe litoral,ponse de manifesto que no POL a paisaxe recibe, como concepto, un tratamento integrador, no sentido de que o impregna todo. Desde a definición do ámbito de estudo pasando polas costas, sectores e unidades até a interpretación do modelo de organización territorial existente e, como veremos ao longo do documento, até establecer a proposta dun novo Modelo territorial de protección, ordenación e mellora do litoral fundada en criterios de perdurabilidade e sostibilidade.

Un Plan que:

- Recoñece a paisaxe como unha ferramenta e un valor de calquera territorio.
- Recoñece os valores naturais do territorio, os seus procesos e o seu sistema ambiental como soporte de actividades humanas e dos ecosistemas e da diversidade, complexidade e da súa conectividade.
- Recoñece os elementos e sistemas patrimoniais froito da actividade humana e propón a súa valorización.
- Propón unha racionalización dos sistemas de asentamentos e de ocupación do territorio a partir dos procesos históricos de organización do territorio co obxectivo da mellora da calidade das paisaxes.
- Supón a integración dos usos e actividades contemporáneas cos sistemas naturais e patrimoniais existentes de tal maneira que o seu desenvolvemento sexa compatible cos seus valores e estruturas.
- Propón un consumo racional de solo, fomentando a concentración urbana, evitando a dispersión e favorecendo os procesos de recualificación das áreas degradadas.
- Incorporará criterios e estratexias de calidade paisaxística e sostibilidade ambiental.
- **Propón unha xestión dinámica da paisaxe froito das actuacións con distinto nivel de intervención dos diferentes axentes.**
- **Persegue a educación na diversidade natural, patrimonial e paisaxística co obxectivo de valorizar o carácter de cada territorio, como base** para a súa consideración, protección e xestión.

En definitiva, vese a paisaxe como ferramenta de análise, proxecto, xestión e comunicación, entendendo o POL como un proceso máis no camiño da consecución da protección, ordenación e xestión do litoral.

É un documento e un Modelo territorial que se enriquecerá co desenvolvemento dos Catálogos de Paisaxe e as súas Directrices. Podemos dicir así que o POL se alimenta e “medra” con eles.

