

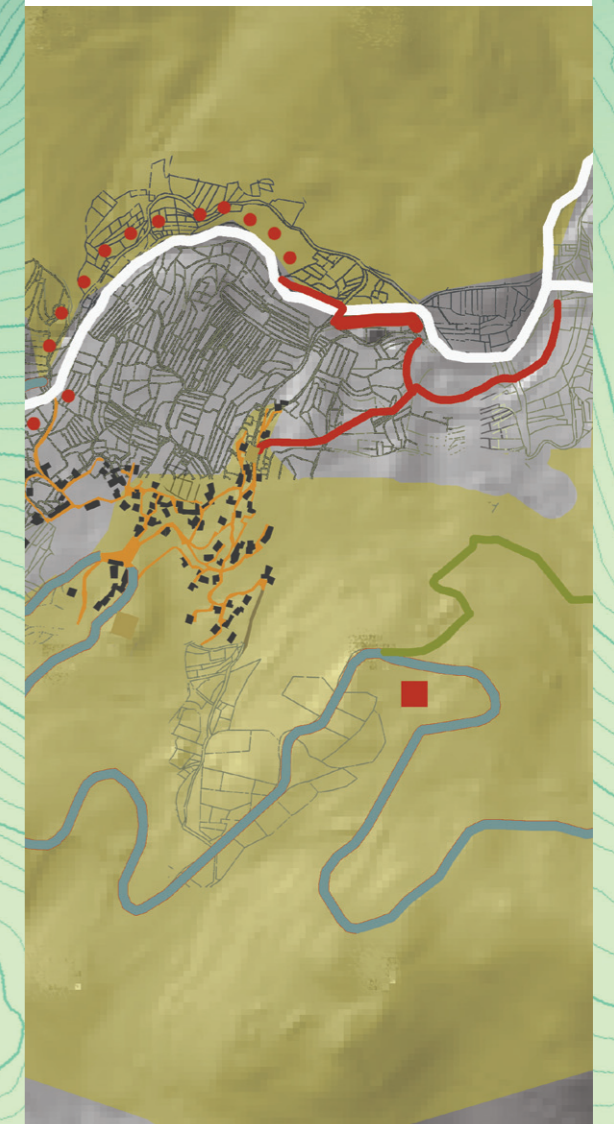
# PLAN DE ORDENACIÓN DO LITORAL



## TÍTULO IV

### CAPITULO 2

Estratexias





1.	ESTRATEGIA 1. VALORIZACIÓN DE ELEMENTOS IDENTITARIOS DO LITORAL.....	7
2.	ESTRATEGIA 2. CORREDORES ECOLÓXICOS E CULTURAIS.....	11
3.	ESTRATEGIA 3. SENDAS PATRIMONIAIS.....	15
4.	ESTRATEGIA 4. RECUPERACIÓN E ADECUACIÓN PAISAXÍSTICA DOS SISTEMAS DUNA-PRAIA.....	19
5.	ESTRATEGIA 5. RECUALIFICACIÓN DA FACHADA MARÍTIMA.....	23
6.	ESTRATEGIA 6. INTEGRACIÓN DE INFRAESTRUTURAS VIARIAS E TRATAMENTO DE ACCESOS A NÚCLEOS.....	27
7.	ESTRATEGIA 7. OBSERVATORIOS DE PAISAXES.....	33



Neste capítulo recóllense unha serie de estratexias que pretenden ser, a xeito de exemplo, formas distintas de afrontar proxectos de xestión integral da paisaxe. Todas elas responden a accións e obxectivos de calidade paisaxística exposta no POL.

As distintas estratexias desenvólvense e particularízanse como froito do estudo e coñecemento do territorio. Precisamente por isto, porque cada paisaxe é distinta e responde de diferentes maneiras aos requirimentos, móstranse nestas 7 liñas estratéxicas e a súa aplicación casos concretos, co obxectivo, desde a descrición do caso particular, de mostrar o auténtico carácter dos obxectivos e directrices expostos con carácter xeral.

Débense entender todas estas estratexias como ferramentas para recoñecer e dar a coñecer un territorio e a súa paisaxe; para xestionala de maneira integral, adaptándose a distintas conxunturas.

Estas estratexias son, polo tanto, resposta a unha situación cambiante, que orientan as actuacións para a mellora, conservación e xestión do litoral.

De entre un amplo abano de posibilidades, escolléronse algunhas que, pola súa inmediatez e por estar na mente da sociedade, podemos considerar non só como desexables senón como posibles. Establecéronse as seguintes:

1. Valorización de elementos identitarios do litoral.
2. Corredores ecolóxicos e culturais.
3. Sendas patrimoniais.
4. Recuperación e adecuación paisaxística dos sistemas duna-praia.
5. Recualificación da fachada marítima.
6. Integración de infraestruturas viarias e tratamento de accesos a núcleos.
7. Observatorios de paisaxe.

Todo este conxunto das estratexias ten como obxectivo protexer e valorizar o rico patrimonio ecolóxico, cultural e paisaxístico do litoral galego, preservando deste xeito a identidade litoral e a busca de formas de xestión que impliquen un desenvolvemento sostible.

Cada estratexia incorpora un mapa-esquema no que se pode visualizar a súa extrapolación a actuacións similares noutras zonas do litoral. Do mesmo xeito, recóllense as posibles accións que presenten características que as fan susceptibles de converterse en pautas. Ademais, incorpórase unha breve explicación, unhas directrices e uns obxectivos xerais.

Este modelo recolle as respostas globais que as estratexias propoñen, e incorpora as particularidades da proposta analizada.

*“Con este método pódese coñecer a natureza do lugar, que é diversa e que na súa variedade ofrece diferentes recursos. Hai que coñecer en profundidade o lugar para utilizalo e xestionalo adecuadamente...”*

**Ian L. McHarg. Proxectar coa natureza**



**Estratexia 1. Valorización de elementos identitarios do litoral.  
Intervención nas cetarias de Rinlo. Ribadeo. Mariña lucense**



IV.2.01

*Secadoiros de congro en Muxía. A Coruña.*



IV.2.02

*Serradoiros en Tal. Muros. A Coruña.*

*As primeiras formas refírense ao “lugar” e as segundas ás “marcas” que o home lle imprime ao facelo seu, e ambas contribúen a “construír” a súa identidade.*

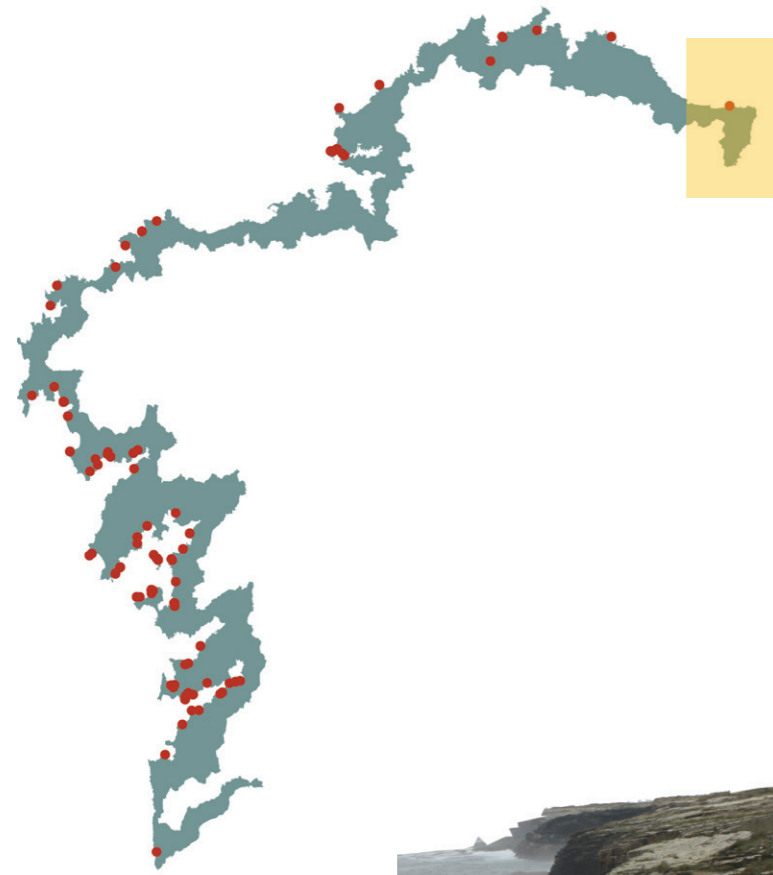
**Rosa Barba.**

Preténdese recoller os elementos (construcións e instalacións) vinculados ao mar como medio de produción. A gran maioría deles perdéronse e moitos dos que actualmente se conservan caeron en desuso debido a non cubrir as demandas actuais ou ser superados en prestacións. Apóstase pola súa conservación mediante a busca de novos usos que respecten a súa memoria, conserven a súa identidade e dinamicen outros sectores como os culturais. Pódense apreciar distintos tipos de elementos como cargadoiros de mineral, muíños de mareas, tendedeiras de redes, serradoiros, varadoiros, peiraos, cetarias, secadoiros de peixe, casas de litoral, etc.



IV.2.03

*Fábrica baleeira en punta de Alada. Cangas. Pontevedra.*

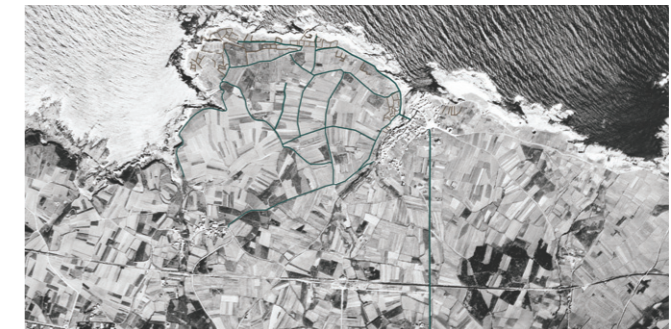
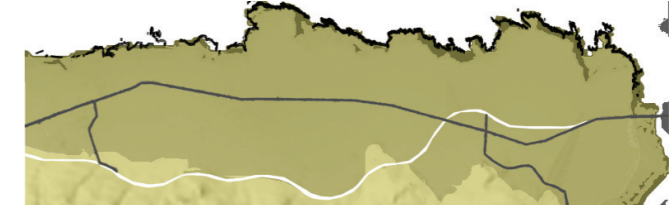


Rinlo é unha pequena localidade moi próxima a Ribadeo, unha das dúas vilas principais da Mariña lucense. Este espazo xeográfico, que se estende desde a ría que forma o Eo ata a enseada de Coiro, pasada punta Roncadoira, acolle arredor de 75.000 habitantes, e nel destacan as vilas de Ribadeo, Foz e Burela. Ten importancia como conector entre a área central asturiana e o espazo metropolitano da Coruña-Ferrol.

Unha das características máis salientables deste espazo xeográfico, mostrada nos seguintes gráficos, é unha chaira de extensión media que se entrega ao mar mediante baixos cantís verticais de xisto. Esta planicie péchase cara ao interior polas serras costeiras. A poboación concentrouse en aldeas illadas, cuxa economía se baseaba na agricultura, a pesca e o aproveitamento forestal. Na ortofotografía de 1956 queda reflectido este uso agrícola da planicie. Aínda na actualidade pódense identificar restos deste pasado como os muros de protección dos cultivos fronte ao vento mariño, os bosquetes illados e os parcelamentos da propiedade do solo. Rinlo destaca pola súa estrutura orixinal cun alto grao de conservación, situado nunha furna, unha piscina natural consecuencia dunha debilidade das paredes acantiladas. Deses mesma lectura da xeoloxía xorden as cetarias (viveiro de crustáceos, situado en comunicación co mar).



O territorio. A planicie onde destacan os bosquetes e o perfil urbano con remate en cantil baixo. O fondo escénico: a serra litoral.



Ortofoto do voo do 56.

- rúas, camiños urbanos
- senda peonil
- camiño rodado de servizo
- camiños de pavimento brando
- camiños asfaltados
- muros de protección





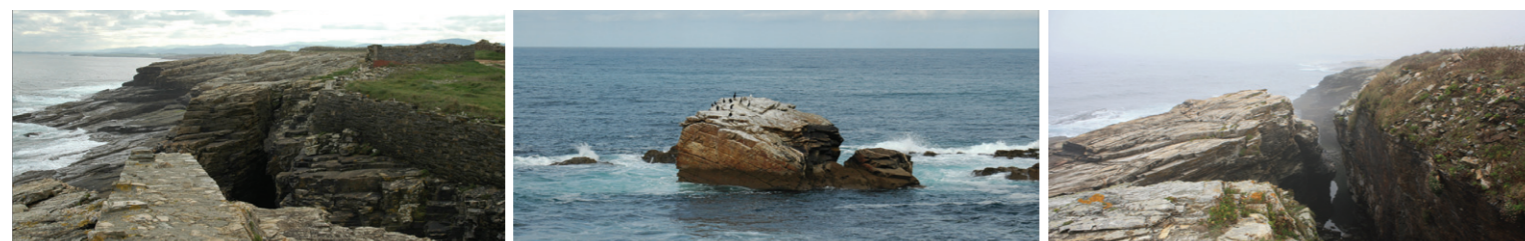
### Cetarias de Rinlo

A principios do século XX xorde o cultivo de marisco. Malpica e Cariño foron pioneiras neste tipo de actividade. En Rinlo, as cetarias son mostra da intelixente lectura do cantil que formaba pequenas piscinas, idóneas para estas prácticas. Para que a produción fose posible, necesitábase enxeñar un sistema de defensa contra o mar. Os mesmos muros que os campesiños utilizaban para evitar o spray mariño farían este litoral apto para o cultivo de crustáceos. As tres cetarias fóronse “construíndo” en diferentes momentos, engadindo á anterior elementos que aumentaban a produtividade ao aproximar as condicións destas ás condicións naturais de cría. Hoxe en día, xa obsoletas, substitúense por plantas de acuicultura. Nas fotos móstranse as tres cetarias, instaladas nas debilidades máis propicias dos cantís. Neste mesmo contorno hai un proxecto elaborado pola Dirección Xeral de Sostibilidade da Costa e o Mar



## 1. EXPERIENCIAS

1. Formacións xeolóxicas, furnas, illotes e cetarias.



Furna convertida en cetaria, formación rochosa independente e furna en estado orixinal.

2. Muros para permitir a explotación económica: cetarias e peches parcelarios.



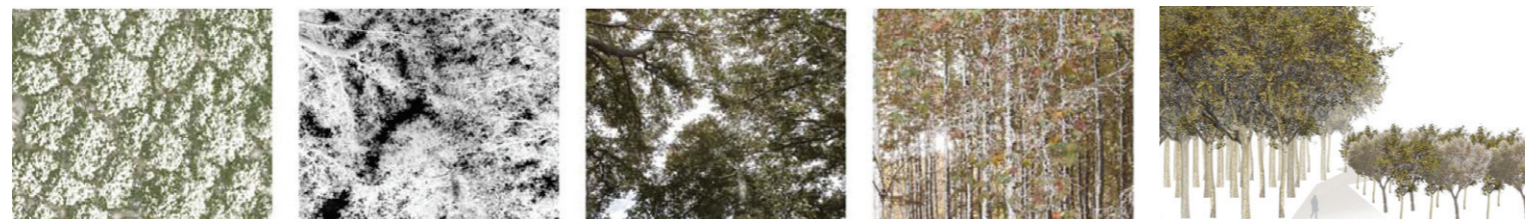
O mesmo sistema de protección: o muro.

3. Coberturas, sendeiros e camiños.



Texturas horizontais, trazos esenciais desta paisaxe.

4. Bosquetes, aparcadoiro e zona de recreo.



Texturas verticais, trazos característicos dos bosquetes de plantación.

## DIAGNOSE

- Engadidos desaxeitados que desvirtúan o patrimonio. Intentarase volver ao estado orixinario. Demolición de elementos e engadidos.
- Especies invasoras ou desaxeitadas, e que supón un elevado custo de mantemento en moitas intervencións.
- Solucións agresivas non xustificadas, que alteran o hábitat natural e supón un impacto visual.
- Problemas de erosión ou estabilidade de noiros, que implican a perda de solo. Débese acondicionar o terreo entre dúas das cetarias.



## 2. DIRECTRICES

Identificación dos elementos que hai que tratar e establecemento de xerarquías entre este patrimonio marítimo e outros elementos salientables do contorno. Establecer vínculos respondendo a criterios de identidade colectiva do lugar. *As cetarias son os elementos máis singulares desta paisaxe debido á súa especial lectura e integración no medio. Constitúen conxuntos de gran beleza que enmarcan os valores naturais. Serven como argumento para mostrar experiencias: visitas a furnas sen antropizar (a orixe desas cetarias) e paseos arredor dos peches, proteccións do ambiente mariño, xa non só para xerar esas piscinas senón que tamén para permitir os cultivos. Desde este contorno marcado pola planicie, divisase o cordal traseiro de explotación forestal. Uns bosquetes espallados como transición acompañan o perfil de Rinlo, rompendo a horizontalidade.*

Evitar a creación de novos tramos de camiños ou sendas, se non son realmente necesarios. No caso de existir a traza dun camiño, levarase a cabo a súa adaptación e adecuación ao carácter do lugar e á natureza do seu uso coas mínimas obras, prevalecendo o tránsito peonil sobre o solo natural, limitándose a accións de rozamento e refinado. En caso de colocación de pavimento, será removible facilmente e as seccións utilizadas serán as mínimas imprescindibles. *As trazas antigas explican a forma en que se percorría o territorio. Os percorridos propostos apoiaranse nos camiños existentes. Propóñense materiais brandos, xa que só deben soportar o uso peonil. Permítese un acceso rodado a unha das cetarias unicamente para mantemento.*

Analizar as tipoloxías dos elementos patrimoniais. Entender o seu funcionamento e configuración. Destacar as características esenciais para o seu mellor entendemento. Os novos usos propostos responderán ás necesidades do concello e o seu contorno. A determinación da capacidade de carga daranos a medida dunha razoable explotación do territorio, sen poñer en perigo o soporte que funciona como principal atractivo. *Neste caso considéranse como usos compatibles un centro de investigación-ensino (I+D+I), centro de interpretación así como usos relacionados coa restauración e servizos.*

Evitar movementos de terra. En caso de cumprir, deberá estudarse o impacto, non só visual se non tamén ecolóxico, evitando discontinuidades nos hábitats. Os noiros xerados serán tratados asegurando a súa integración mediante técnicas de tratamento e revexetación de noiros coherentes coa paisaxe do contorno.

## 3. OBXECTIVOS

Manter vivo (mostrar e conservar) este patrimonio á sociedade, fomentando a súa función cultural e identitaria, e achegando o litoral á poboación. Non se trata de musealizar senón de compatibilizar novos usos, froito de necesidades actuais dos concellos, co carácter e a natureza do elemento que se desexa valorizar e a paisaxe na que se integra.



## Estratexia 2. Corredores ecolóxicos e culturais. Senda no río Mougás. Oia. Costa Sur



IV.2.04

Río Eo. Trabada. Lugo



IV.2.05

Río Mougás. Oia. Pontevedra

*Adiós, ríos; adiós, fontes;  
adiós regatos pequenos;  
adiós, vista d'os meus ollos,  
non sei cando nos veremos.*

**Rosalía de Castro.**

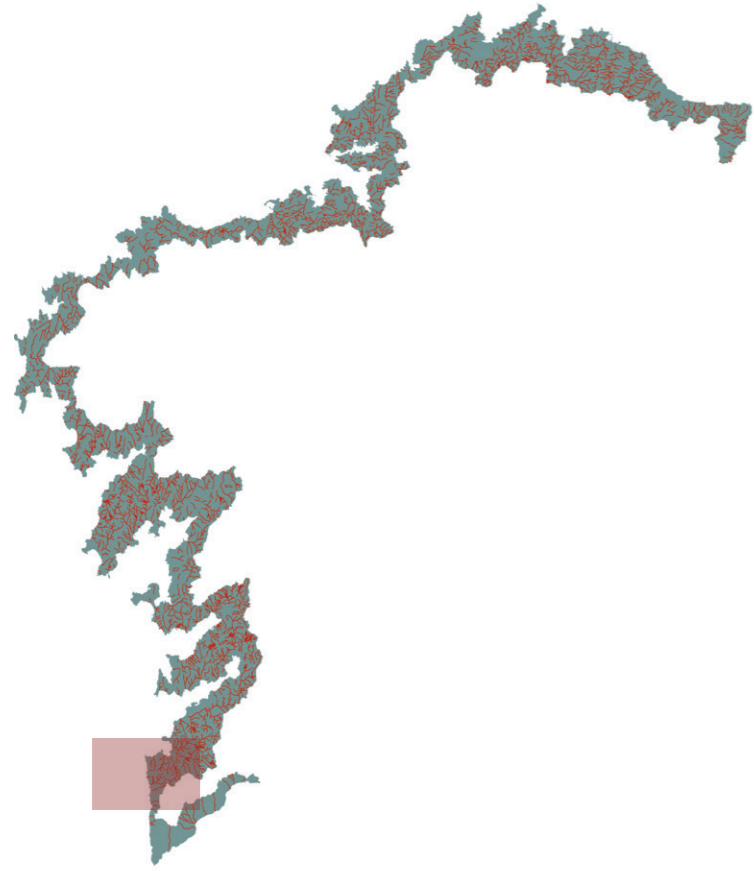
Calcúlase que existen uns 3.000 ríos e regatos en Galicia. Os caudais e envergadura son moi variables. Preténdese valorizar a rede de regatos que suca os concellos, sendo eles un trazo identitario do territorio. Debido á proximidade destes cursos de auga aos asentamentos, pasan a ser elementos non só singulares senón tamén cotiáns. Mostra desta importante relación son todos os elementos patrimoniais que lembran o aproveitamento enerxético e económico obtido dos ríos.

O papel dos ríos, a nivel ecolóxico, é esencial, xa que asegura unha rica biodiversidade e a conectividade de flora e fauna ao longo de toda a súa conca.



IV.2.06

Río Eume. A Coruña



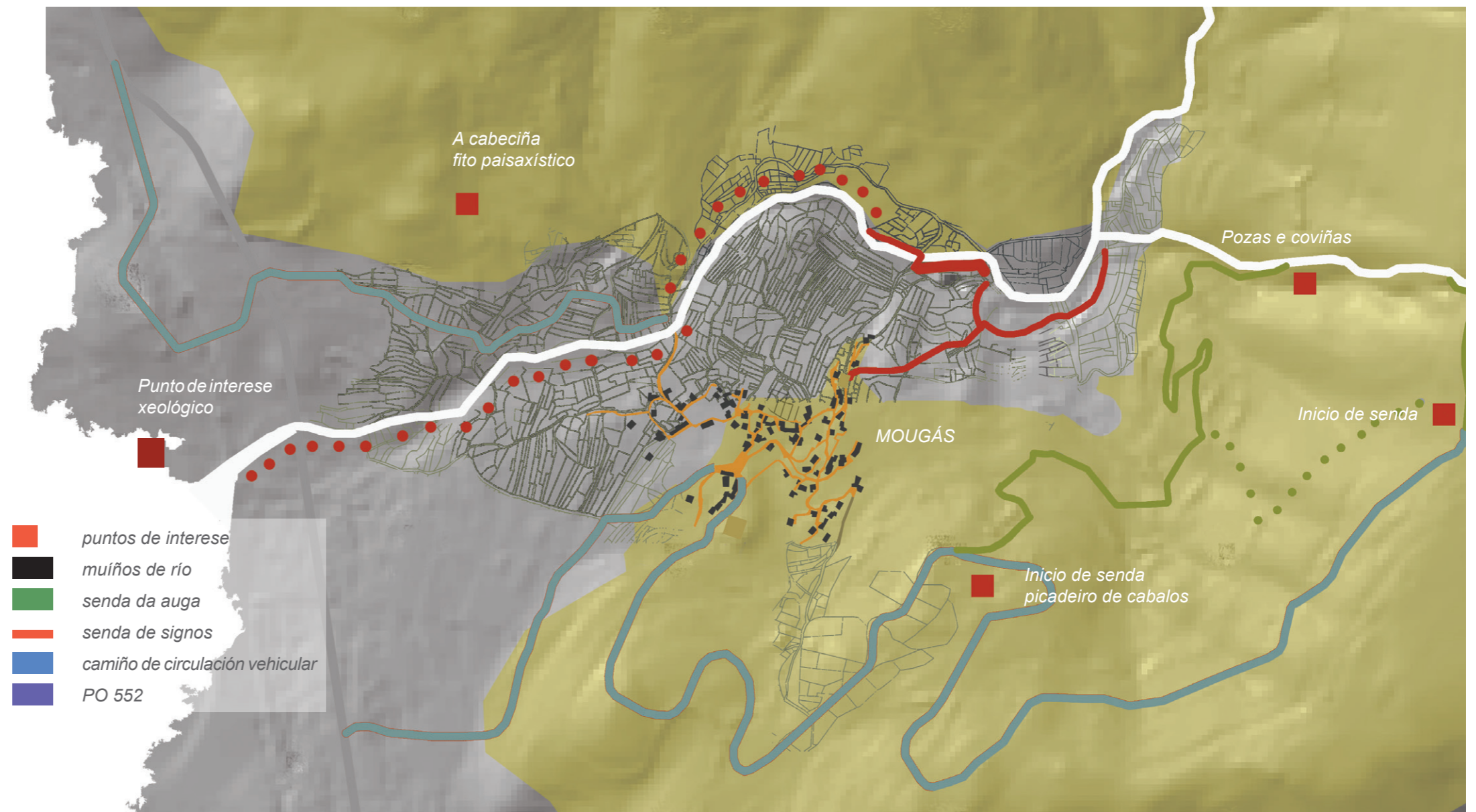
Na Costa Sur, no concello de Oia, encóntrase o núcleo de Outeiro (Mougás), núcleo de identidade do litoral, e cuxa parroquia recibe o nome do río, que discorre entre as faldras da Serra da Groba, exactamente entre as que culminan no Facho e a Gabiñeira. Pódese entender o río Mougás, que discorre por estas lombas próximas ao mar, como unha porta que desde a serra nos conduce ao mar, percorrendo a plataforma chaira, rodeando Mougás, que como infinidade de asentamentos en Galicia se sitúa na media pendente, na transición entre os prados e as terras de monte. No seu curso máis alto, co nome de Regato das Pías, modela o granito e salva as fortes pendentes formando saltos, para despois ser remanso e albergar zonas de baño.

Enténdese, deste xeito, a morfoloxía da Costa Sur, e pola súa parte móstranos a relación entre a costa e o seu gran miradoiro natural, as serras da Groba e Argallo.



A rede hidrográfica galega constitúe un elemento fundamental da paisaxe litoral pola profusión da súa presenza e das súas pegadas, así como a constante incursión das súas desembocaduras na liña de costa. A maior parte dos ríos presentan un réxime regular, establecéndose unha clasificación dos sistemas fluviais en función do seu caudal. Así, de maior a menor envergadura encontramos ríos de grande importancia como o Miño, Tambre, Ulla; ríos medianos como o Eume, Belelle, ou Mandeo; e ríos de menor caudal -que constitúen a categoría máis numerosa-.

Na Galicia litoral numerosos ríos succédense de forma perpendicular á costa. Estes son tamén os de máis curto percorrido debido á proximidade das serras, onde teñen as súas cabeceiras. A súa importancia reside, non só en favorecer a accesibilidade e conectividade dos hábitats e corredores de fauna e flora, senón tamén en albergar numerosos elementos patrimoniais.



## 1. EXPERIENCIAS

### Camiños da auga

Pódense diferenciar claramente os distintos cursos do río, destacando o alto pola súa forte pendente. A ruta non se pode facer seguindo estritamente a ribeira do río. Diferenciáanse dous tramos principais. O primeiro, na súa parte máis alta pode ser percorrido desde distintos puntos de partida. Estes carreiros pódense chegar a conectar mediante un camiño que se expón como alternativo (camiño punteado da planta xeral). Estes tramos destacan polos numerosos cursos de auga que se van cruzando coa pista forestal. Se comezamos desde o punto máis alto encontramos unha área de recreo que nos conduce a onde o río empeza a súa baixada en forma de fervezas. Como puntos de especial interese desta senda da auga temos as grandes pozas que permiten o baño, xa sinaladas e admiradas no Neolítico, como mostran as coviñas, gravados na rocha que marcaban lugares destacados na natureza.



En primeiro lugar, a poza de maior tamaño que forma o río; a continuación "as coviñas" e onde o río comeza o seu descenso máis vertical. Por último unha das múltiples fervezas que acompañan a senda

### Senda de signos

Sitúase no curso medio do río, de menor pendente, rodeado dos próximos campos de cultivo. Este contorno caracterízase pola gran cantidade de signos que o home deixou ao longo de séculos. O leito do río desvíase para alimentar os catro muiños situados nas inmediacións do leito. Actualmente as antigas canles construídas pódense usar de camiño. Cando a vexetación de ribeira o permite, lévannos ata as "leiras", enmarcadas polo fondo de escena do núcleo rural de Outeiro, abrigado pola faldra de Torroña, punto final da senda. A posición relativa de Outeiro na topografía de Oia, asentado no cambio de pendente entre as zonas baixas e cotas máis elevadas, responde ás estratexias de uso dos asentamentos agrarios: cara á cima da montaña, o bosque e a silvicultura nas chairas, a agricultura e a enerxía extraída do río mediante muiños. Os múltiples camiños empedrados que subsisten indícanos o elevado grao de utilización destas ribeiras.



Da esquerda á dereita: un dos muiños; un camiño entre muros de peche de cachotaría; vista desde un claro do bosque de ribeira, dos campos de labrado de Outeiro, coa montaña detrás. Por último a igrexa parroquial

### Corredor ecolóxico

A forte antropización do contorno obsérvase a través da súa vexetación. As fotos de abaixo á esquerda mostran a vexetación de ribeira, e as da dereita, especies alóctonas. Na primeira foto da dereita móstrase unha área de descanso revexetada con especies alóctonas e ornamentais que, con todo, non supoñen unha perturbación desde o punto de vista ecolóxico grazas ao tipo de especies plantadas (*Liquidambar styraciflua*). Na imaxe inferior dereita, a presenza da familia das Albizias, que se están expandindo con moita forza e probablemente eviten o crecemento de especies endémicas, suxire a oportunidade da súa erradicación. As imaxes máis pequenas mostran especies comúns nos ríos do litoral sur, polo tanto, de destacado valor. Nas imaxes, especies comúns nos ríos do litoral da Costa Sur.



## 2. DIRECTRICES

Identificación dos elementos salientables do lugar, como poden ser as comunidades vexetais, os cambios de vexetación, as formacións xeolóxicas destacadas, as diferentes partes do río e os elementos antrópicos de interese (muiños, "pesqueiras", casas forestais, núcleos de poboación). Os elementos máis destacados son os saltos do propio río debido ás fortes pendentes que percorre sobre a potente topografía, destacando a elevación chamada A Cabeciña. Estes elementos xa foron destacados en tempos remotos e ata hoxe chega a súa "sinalización", "as coviñas". Na súa desembocadura temos depósitos do cuaternario, de alto valor xeolóxico. Os elementos antrópicos están recollidos no que denominamos SENDA DE SIGNOS.

Evitar a creación de novos tramos de camiños ou sendas se non son realmente necesarios. No caso de haber unha traza xa realizada haberá que intentar respectala e adaptala para que sexa o máis axeitada posible. Mellorar a vexetación de ribeira, propia destes lugares. Valorar a substitución de especies intrusivas.

Valorar a fragilidade dos elementos que se van mostrar, de xeito que se estableza unha xestión axeitada, en relación ao estudo da capacidade de carga destes elementos. Na actualidade, o uso recreativo deste río é grande. No verán pode chegar a sufrir alteracións graves, debido ao uso das súas augas para baño. Deberase pechar o paso aos coches permitindo só os vehículos con funcións forestais.

Evitar a alteración dos cursos fluviais, eliminando canalizacións pechadas, favorecendo a natural infiltración ao terreo e asegurando a vexetación en galería propia. O río Mougás discorre totalmente libre con leito natural, polo tanto non presenta este tipo de problemática, que adoita ser moi común en cursos de auga que sucun contornos máis poboados.

## 3. OBXECTIVOS

Equilibrar o sistema natural adaptando os usos e intensidades de carácter antrópico á súa capacidade de carga. Mostrar a historia e formación da morfloxía a través de percorridos.

Fomentar o entendemento das relacións do litoral e o interior.

Mostrar a funcionalidade ecolóxica dos ríos e a importancia da súa vexetación de ribeira.

Valorizar os pequenos cursos de auga fomentando a súa mellora e conservación.



### Estratexia 3. Sendas patrimoniais

#### Valorización das antigas baterías militares. Ares, Golfo Ártabro



IV.2.07

Muíños hidráulicos en Bares. Mañón. A Coruña.



IV.2.08

Mosteiro de Santa María de Oia. Pontevedra.

*“Libros, camiños e días dan ao home sabedoría”.*

**Proverbio árabe.**

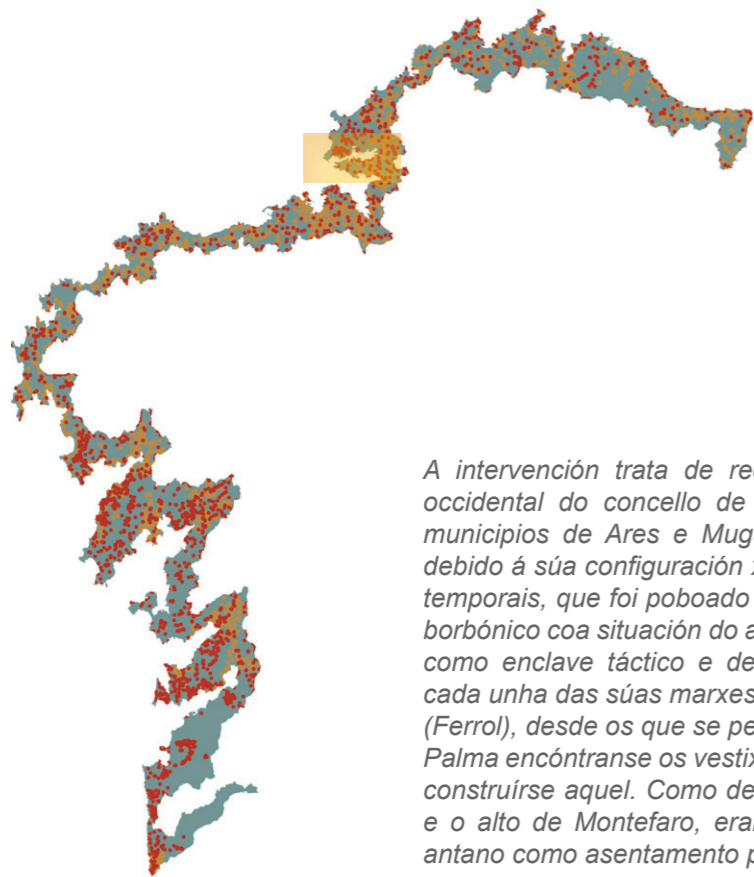
A costa galega estivo habitada desde a antigüidade, sendo múltiples as mostras que temos dos diferentes pobos e usos que acolleu este territorio de estudo. As sociedades da costa non só sobreviviron grazas ao mar. Hai graos diferentes de dependencia económica segundo como sexa o espazo xeográfico onde se teñan instalado os asentamentos. A presenza humana non só leva asociados usos produtivos, senón tamén manifestacións culturais e relixiosas, que supoñen aproximacións diferentes á paisaxe.

Todos eles constitúen elementos de moi distinta natureza e beleza, muíños continentais, monumentos megalíticos e igrexas, entre outros.



IV.2.09

Santuario galaico-romano de Monte Facho. Cangas. Pontevedra.



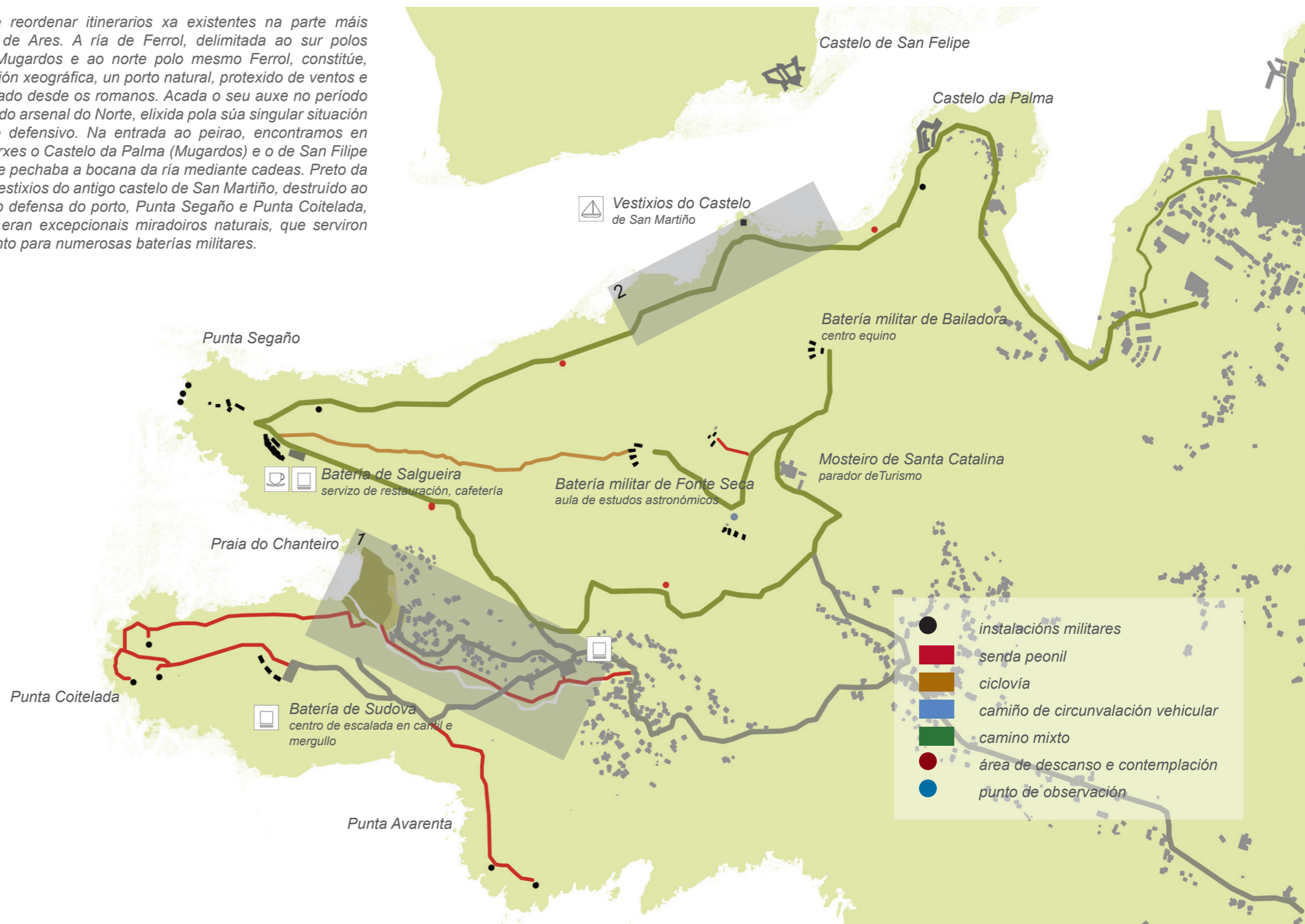
A intervención trata de reordenar itinerarios xa existentes na parte máis occidental do concello de Ares. A ría de Ferrol, delimitada ao sur polos municipios de Ares e Mugardos e ao norte polo mesmo Ferrol, constitúe, debido á súa configuración xeográfica, un porto natural, protexido de ventos e temporais, que foi poboado desde os romanos. Acada o seu auge no período borbónico coa situación do arsenal do Norte, elixida pola súa singular situación como enclave táctico e defensivo. Na entrada ao peirao, encontramos en cada unha das súas marxes o Castelo da Palma (Mugardos) e o de San Felipe (Ferrol), desde os que se pechaba a bocana da ría mediante cadeas. Preto da Palma encóntranse os vestixios do antigo castelo de San Martiño, destruído ao construírse aquel. Como defensa do porto, Punta Segaña e Punta Coitelada, e o alto de Montefaro, eran excepcionais miradoiros naturais, que serviron antano como asentamento para numerosas baterías militares.



Instalación militar en Punta Avarenta.



Baterías militares en Punta Segaña.



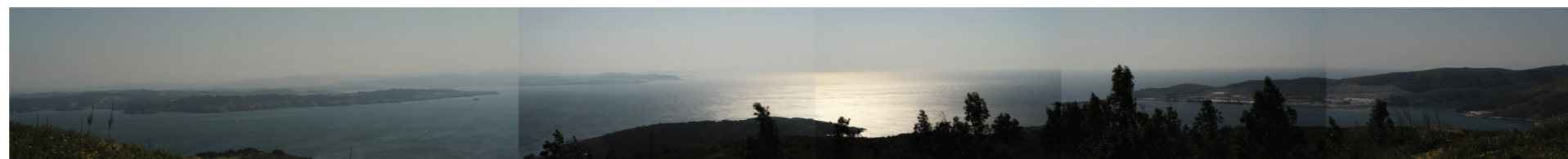




Vista e acceso dos túneles da batería de Punta Segaña.



Estrutura dunha batería militar distinguindo os seus compoñentes, vista desde a Sedova da batería de Punta Segaña, observatorio militar en Punta Coitelada.



Vista das unidades de paisaxe A3 e B4 (vertentes acantiladas e paisaxes aplanadas mixtas) desde o punto de observación Montefaro.

## 1. ESTRATEXIAS

### 1. Camiños

As imaxes mostran os actuais camiños existentes en Ares. O primeiro é o camiño marcado no plano como mixto. Para este expónse un uso compartido por peóns, ciclistas e automóviles; estes últimos condicionados a velocidades reducidas, nos que se aplicará a prioridade segundo o maior grao de vulnerabilidade. As seguintes fotos mostran, en primeiro lugar, o camiño con uso preferente de bicicletas e nas últimas os que quedarían reservados para peóns.



### 2. Percorrido fluvial á praia do Chanteiro

Nas imaxes móstrase o tratamento e a traza da senda de conexión coa praia. O regato que desemboca no Chanteiro é unha oportunidade para un axeitado acceso ao areal, ao estar situado na parte menos fráxil do sistema areoso. A vexetación que o rodea, a pesar do seu escaso caudal, supón unha oportunidade de valorar este elemento natural e paisaxístico e de converterse nunha senda natural ao encontro co mar nun contorno con alto grao de antropización (véxanse estratexias 2 e 4).



### 3. Nova zona de descanso e embarcadero nas ruínas do castelo de San Martiño

Aprovéitase para iso, o ancheamento do camiño existente, consecuencia dun anterior desmonte. A intervención proposta consistirá na limpeza da zona chá interior e a habilitación dunha entrada accesible, evitando barreiras para as persoas de mobilidade reducida. Na segunda fotografía habilitarase un embarcadero para rutas turísticas marítimas.



## 2. DIRECTRICES

Facer unha valoración e estudo da natureza e o carácter das sendas, respectando e adaptando as trazas existentes como memoria e ferramenta de organización tradicional do territorio. Deberanse xustificar as aperturas de camiños novos, realizando as mínimas obras, axustándose aos imprescindibles labores de rozado e acondicionado para a súa función. En caso de ser necesaria a colocación de pavimento, este será facilmente removible, e as seccións serán as mínimas para o uso a que se destinen coa finalidade de minimizar o impacto sobre o territorio. Neste caso as sendas xa están habilitadas. Os tratamentos actuais son axeitados e están correctamente sinalizados, polo que a intervención consistirá en restrinxir o tráfico de vehículos. Moitas das sendas actuais permiten o uso rodado, limitando deste xeito o uso peonil. Habilitaranse terreos para zonas de aparcadoiro e estancia nos puntos indicados. Funcionarán como conectores das diferentes sendas do concello.

Respectar e favorecer, a aparición de vexetación de ribeira, propia destes lugares. Se hai especies intrusivas, valorar a necesidade de substituíla. Recuperarase unha senda peonil para acceder á praia do Chanteiro continuando o regato que desemboca nela. A intención é recuperar este bordo de xeito que o curso de auga pase a ter un papel protagonista como conector dos núcleos de poboación coa praia. Constitúe, por outra banda, unha chegada natural á praia, evitando entradas polas zonas máis fráxiles desta.

Analizar as tipoloxías dos elementos patrimoniais. Entender o seu funcionamento e configuración, destacando as características esenciais e facelas entendibles e evidentes na rehabilitación. Os usos novos serán resultado das necesidades do concello, sempre que sexan compatibles co contorno. O patrimonio militar posúe unha calidade única que é a de observar sen ser observado. Debido a esta premisa básica das implantacións en puntos estratéxicos, conséguese unha absoluta inserción e integración na paisaxe, como así o mostran as imaxes deste texto. Encontramos xa non só as baterías con cubertas equipadas no seu día con canóns, senón tamén observatorios, pasadizos, túneles, plataformas, etc. Como protección do patrimonio expónse o seu uso, xestión e posta en servizo para as necesidades municipais. Para iso, lese hoxe tamén o contorno circundante a estes antigos asentamentos, buscando os usos que mellor se relacionen co medio. Na planta móstranse posibles usos para as diferentes situacións.

## 3. OBXECTIVOS

Divulgar e promover a través deste patrimonio a relación entre os valores do territorio, a historia e memoria do lugar, permitindo o seu uso e gozo.



**Estratexia 4. Recuperación e adecuación paisaxística dos sistemas duna-praia.**  
**Praia de Seiras. Porto do Son. Rías Baixas**



IV.2.010

*Praia de San Román. O Vicedo. Lugo*



IV.2.011

*Praia de Melide. Cangas. Pontevedra*



IV.2.012

*Praia de Carnota. A Coruña*

*“... casi desnudo, como los hijos de la mar”.*

**Antonio Machado.**

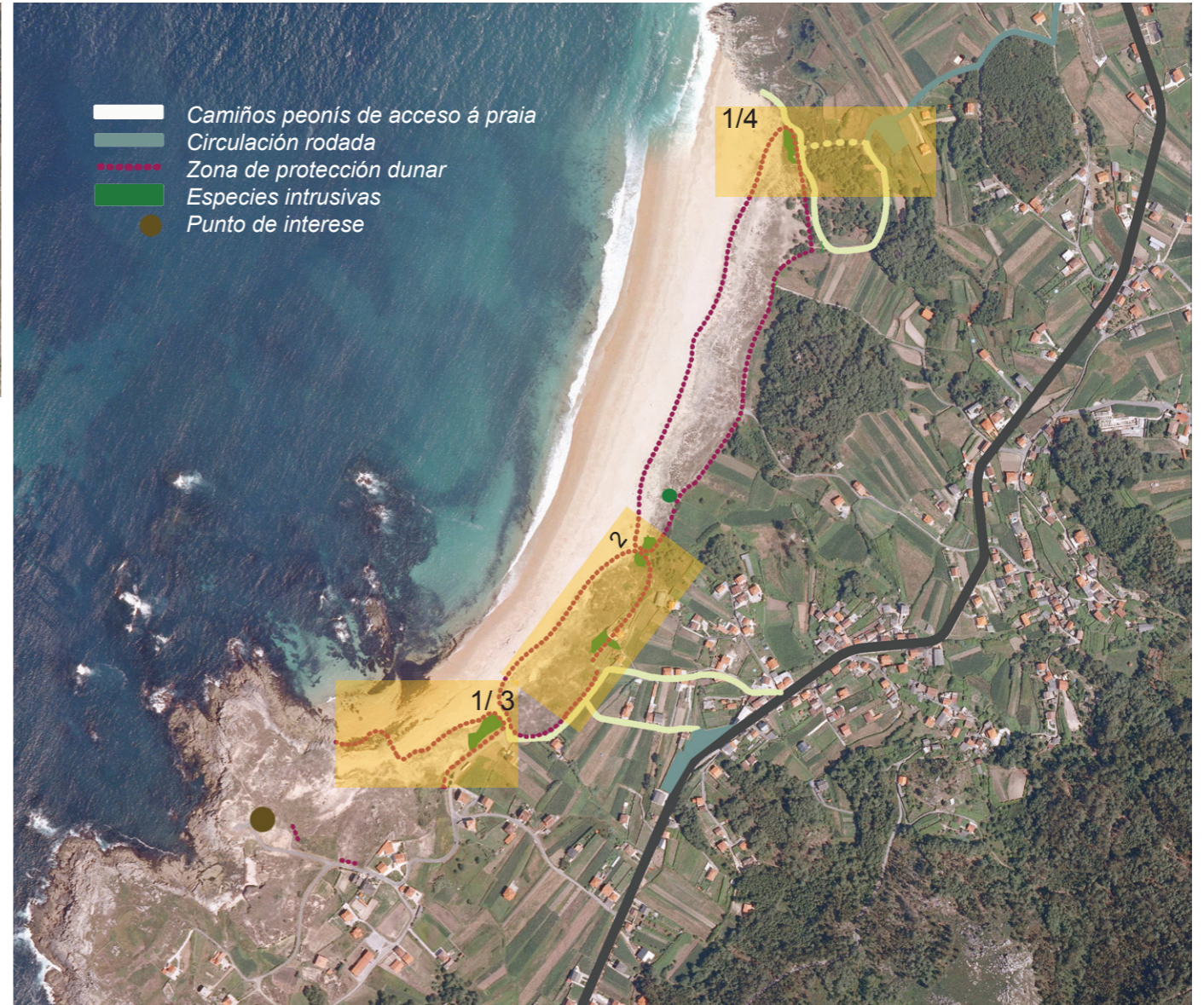
Esta estratexia ten como finalidade expor a problemática común a moitos areais. Diferéncianse catro epígrafes: aparcadoiros, servizos, accesos, recuperación e protección dunar. Nas tres primeiras establécense unhas directrices xerais e uns obxectivos, mentres que a última, recuperación e protección dunar, merece un estudo máis exhaustivo por parte de equipos experimentados, que deberán chegar a respostas específicas para cada praia.



A praia de Seiras encóntrase no concello de Porto do Son. Este é o segundo concello con máis patrimonio neolítico de Galicia, tan só superado por Campo Lameiro. O complexo dunar da praia de Seiras caracterízase por presentar dunas incipientes frontais e outras dunas antigas traseiras. Estas últimas están degradadas por nichos de extracción de áridos que ocasionaron cubetas de deflación, mentres que as dunas incipientes presentan unha discontinuidade salientable debido á formación de carreiros que a seccionan por parte dos usuarios. En ambas hai un carreiro peonil e vehicular que non se pode asociar a unha depresión dunar propiamente dita, xa que non temos nin dúas cristas diferenciadas, con diferentes épocas de formación, nin esa depresión conta coa flora que nos faría clasificala como tal. A praia conta, así mesmo, con zonas de dunas remontantes. No extremo sur da praia, encóntrase o Santuario da Virxe de Nadelas, do mesmo nome que o castro situado no seguinte rochedo que pecha o pequeno porto de Seiras.



Vista xeral da praia e localización dos monumentos megalíticos do contorno.



**Diagnose:**

- Invasións debido a uso agrícola.
- Problemas de accesos a través do cordón dunar (falta de xerarquía e número excesivo).
- Urbanización.
- Uso recreativo; estacionamento de vehículos sobre a duna alterando tanto a súa configuración como a súa vexetación. Hai que destacar a perturbación causada pola vía asfaltada e a construción dun aparcadoiro, un campo de fútbol, unha área infantil ou o uso como aparcadoiro do piñeiral.
- Colonización de especies invasoras, que evitan que se desenvolvan as especies propias dese espazo hidromorfo.

Non presenta, porén outros problemas comúns nos areais galegos como son degradación debido a limpeza, a uso gandeiro, a actividade portuaria próxima ou dragada que altere as dinámicas mariñas.



## 1. ESTRATEXIAS

1. Restringir os accesos establecéndoos de tal xeito que eviten a alteración da duna favorecendo a súa rexeneración

*A entrada 1 evita o pisado da duna ao situar o acceso polo rochedo que pecha a praia (imaxe esquerda).*

*A entrada 2 é coincidente con drenaxes, zonas de interrupción natural da vexetación dunar.*

*Na imaxe da dereita, o sistema de protección dunar e a entrada.*



2. Modificación da actual área recreativa

*Pecharase a zona para posibilitar a recuperación da duna e valorar a súa evolución.*

*A proximidade das edificacións ao areal supón unha perturbación para o equilibrio natural da praia.*



3. Consolidación da vexetación propia

*Favorecer o crecemento das especies propias, mantendo o hábitat orixinal (imaxes da esquerda).*

*Eliminar especies invasoras (Carpobrotus, Agave americano e Arundo donax, á dereita).*

*Evitar o uso do piñeiral como estacionamento.*



4. Adaptación dos aparcadoiros.

*Expóñense dúas bolsas de estacionamento que corresponden cos accesos rodados para evitar que a circulación rodada interfira no equilibrio da praia. A última imaxe mostra o aspecto dunha área susceptible de acondicionarse como estacionamento en épocas de afluencia alta.*



## 2. DIRECTRICES

**Aparcadoiros.** O obxectivo é buscar a maior integración das pezas de estacionamento, tanto na súa localización como no seu tratamento.

**Criterios:**

- A localización do punto onde se abandonarán os vehículos merecerá o estudo particularizado, non podendo establecerse distancias máximas nin mínimas. Dependerá de factores como o tipo de praia, o uso, a afluencia ou o tipo morfoxenético, entre outras.
- Forma, superficie e implantación. Débese facer un dimensionamento segundo a superficie e o tipo de praia de que se trate. Os estacionamentos evitarán unha implantación lonxitudinal ao cordón dunar, e localizaranse en zonas onde a interferencia sexa mínima.
- Propiciar o estacionamento estacional en consonancia coa variabilidade estacional da afluencia ás praias, que carecerá de tratamento ningún e estará situado en terreos axeitados para tal fin.
- Materiais brandos.
  - a. Deseño axeitado das drenaxes para evitar que a contaminación posible provocada polas graxas de coches, sucidade, etc. chegue ás praias.
  - b. Superficie preferentemente natural, sen pavimento nin alteracións da topografía. No caso onde a aplicación das directrices para o deseño axeitado non sexa posible debemos recorrer a medidas correctoras:
    1. Tratamento de noiros e de vexetación.
    2. Vexetación mímesa. Establecer especies, arbustivas e arbóreas, propias destes hábitats.
    3. Os ocasionais leves cambios topográficos favorecerían a integración visual destes elementos no contorno.

Estas medidas deben ser estudadas valorando o seu impacto no medio biótico e físico, evitando procesos de erosión.

**Servizos (duchas, recollida de lixos...).** Segundo o tipo de uso e características das praias, neste documento establécense categorías susceptibles de albergar equipamentos co obxectivo de interferir o menos posible no medio, tanto no ecolóxico como no visual.

**Criterios:**

- Situar estes elementos de xeito que o seu uso supoña a mínima perda de área transportada polo usuario.
- Reducir o seu impacto visual evitando unha situación exposta en percorridos ou puntos de observación principal. Camiño de acceso á praia, desde a propia praia, desde algún punto de observación elevada. As texturas e cores deben ser axeitadas, evitando brillos e reflexos.

**Accesos.**

O obxectivo é establecer un percorrido entre os lugares de estacionamento e as praias da maneira máis atractiva, tanto visual coma sensorial, sen interferir no medio.

As novas situacións máis atrasadas propiciarán unhas sendas curtas de uso peonil.

Estes camiños deben aproveitar, na medida do posible, camiños existentes.

Cumprirán os seguintes requisitos:

- Control da drenaxe e erosión, nunca en prexuízo da praia.
- Mínima intervención. Se é posible, habilitarase sobre o solo natural, xa que ao ser sendas peonís o firme non deberá soportar cargas elevadas.
- Estudo da vexetación acompañante. Utilizaranse especies debidamente adaptadas ao tipo de hábitat existente nas partes traseiras dos cordóns dunares.
- Estudo detallado da situación dos accesos e a recuperación do sistema dunar.

**Recuperación e protección dunar.**

Cada praia debe ser obxecto de estudo pormenorizado e específico en relación ao seu funcionamento e estado. Os sistemas dunares son ecosistemas fráxiles e están sometidos a fortes cargas. Non se poden aplicar os mesmos métodos de restauración ou acondicionamento a praias e complexos dunares de diferente tipo. Tampouco o tipo de acceso responderá exclusivamente ao da praia de que se trate, senón que o fará ás súas características específicas.

Pódense observar sistemas duna-praia en grave perigo. Algúns deben ser restaurados, outros protexidos.



## Estratexia 5. Recualificación da fachada marítima. Caión. A Laracha. Arco Bergantiñán



IV.2.013

A Guarda. Pontevedra

*“Unha maneira de engadir contido ao lugar xa existente é a través da análise e a asimilación dos compoñentes medioambientais: límites, bordos, edificios e camiños, toda a fisionomía do lugar. O lugar redefínese, non se representa”.*

**Richard Serra.**

Os asentamentos na fronte litoral existen desde a antigüidade en Galicia. A ampla gama de restos arqueolóxicos testemuñan esta ocupación. Algúns destes asentamentos baseaban a súa economía na pesca e no marisqueo aínda que, é común encontrar no litoral unha economía mixta baseada nos produtos do mar e da agricultura simultaneamente. Esta ocupación do bordo costeiro xerou enclaves de especial beleza na costa, conformando interesantes conxuntos nos que o equilibrio e harmonía entre as edificacións e o seu contorno natural conformaban paisaxes singulares, mesmo paradigmáticas.

Con todo, nos 50 últimos anos asistimos á expansión sen orde nin modelo de moitos destes núcleos, incluso á creación doutros novos, con situacións, tipoloxías e texturas que provocan unha banalización da fachada marítima e da paisaxe do litoral.

Polo tanto esta estratexia é aplicable a:

- a. Núcleos tradicionais.
- b. Asentamentos espontáneos contemporáneos.
- c. Beiras urbanas.



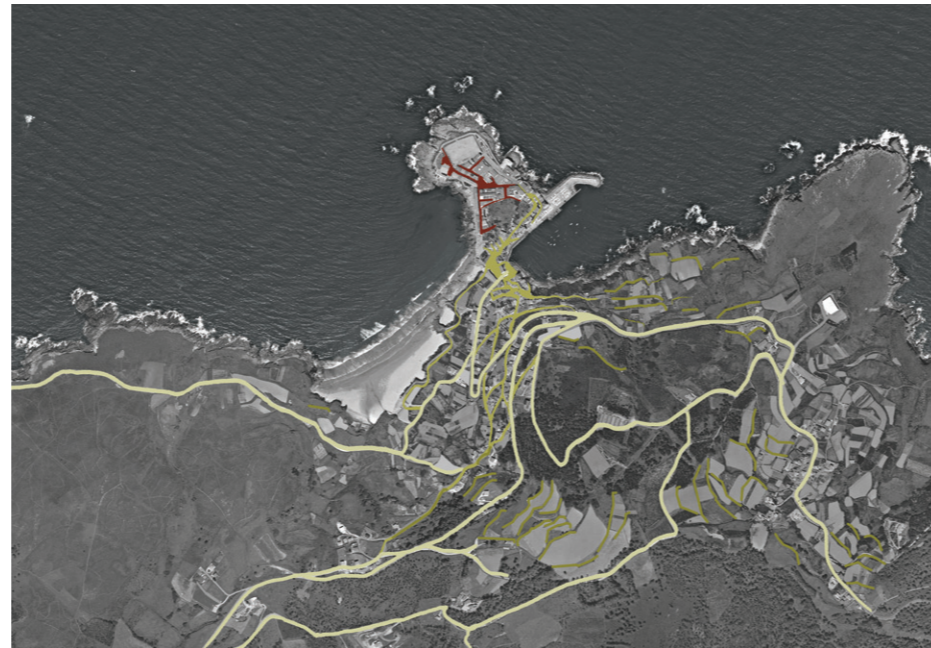
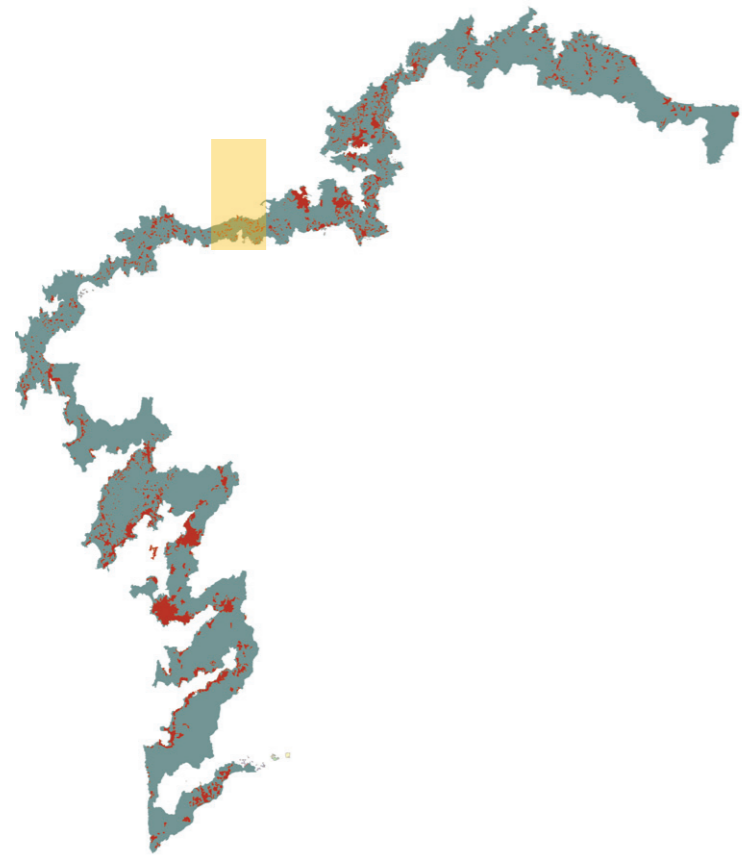
IV.2.014

Muros. A Coruña



IV.2.015

Malpica. A Coruña



Ortofotografía de 1956-1957 con elementos característicos destacados

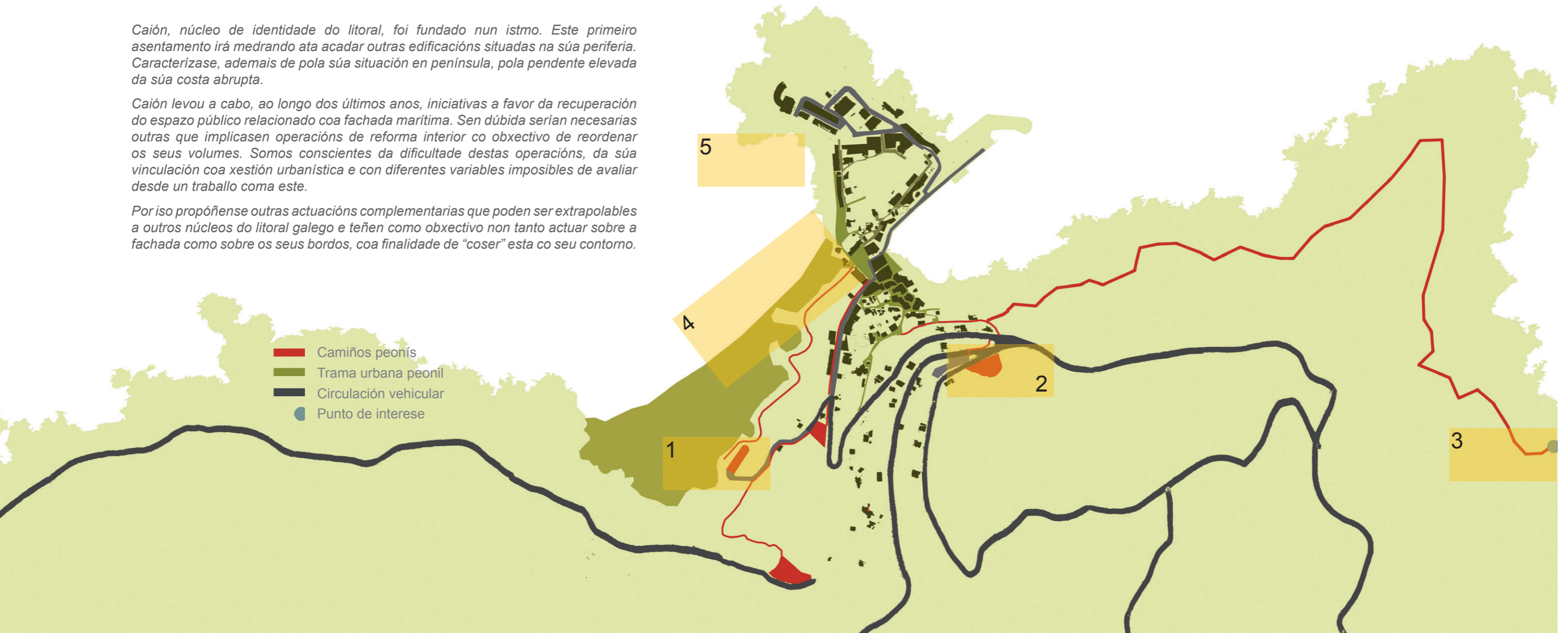


Vista aérea de Caión 2008.

Caión, núcleo de identidade do litoral, foi fundado nun istmo. Este primeiro asentamento irá medrando ata acadar outras edificacións situadas na súa periferia. Caracterízase, ademais de pola súa situación en península, pola pendente elevada da súa costa abrupta.

Caión levou a cabo, ao longo dos últimos anos, iniciativas a favor da recuperación do espazo público relacionado coa fachada marítima. Sen dúbida serían necesarias outras que implicasen operacións de reforma interior co obxectivo de reordenar os seus volumes. Somos conscientes da dificultade destas operacións, da súa vinculación coa xestión urbanística e con diferentes variables imposibles de avaliar desde un traballo coma este.

Por iso propóñense outras actuacións complementarias que poden ser extrapolables a outros núcleos do litoral galego e teñen como obxectivo non tanto actuar sobre a fachada como sobre os seus bordos, coa finalidade de "coser" esta co seu contorno.



- Camiños peonís
- Trama urbana peonil
- Circulación vehicular
- Punto de interese



## 1. ESTRATEXIAS

1 e 2. Novas zonas de aparcadoiro e acondicionamento das existentes

Na fotografía da esquerda, aparece a zona proposta para a nova área de estacionamento, para ocupar ao final da extracción de material. Á dereita, móstrase a mellora do aparcadoiro existente con incorporación do *Pinus pinaster* para a obtención de sombra.



3. Senda da Atalaia. Potenciación de espazo de lecer alternativo ao uso de praia e de menor estacionalidade

Ao longo do camiño cara á Atalaia de Caión pódense divisar extraordinarias vistas, tanto de Caión como da costa acantilada, co Monte dos Foios como un punto de observación privilexiado (véxase estratexia 7) de unidades de paisaxe ben diferenciadas. Non en van, o nome de atalaia vén de antigo, cando en costas ata ben entrado o Golfo de Biscaia se escollían puntos de observación para que os vixías observasen o paso das baleas. Proponse a recuperación desta senda mediante a roza do camiño cunha sección suficiente para o paso peonil.



4. Tratamento de fachadas edificadas

As fachadas construídas son as máis difíciles de integrar sen que isto supoña unha substitución das edificacións existentes. Por iso, por veces non queda máis remedio que recorrer a técnicas de apantallamento vexetal aproveitando as áreas vacantes alí onde a vexetación sexa un elemento característico da paisaxe. Neste caso encontramos espazos baleiros sen uso certo nos que é posible incorporar vexetación co obxectivo de mellorar a escala afastada do conxunto.



5. Tratamento e adecuación de emisarios e instalacións

Estas paisaxes son tan pregnantes que calquera instalación mal situada ou cun tratamento desaxeitado pode provocar un forte impacto visual.

Esta primeira fotografía mostra o estado dun emisario. Deberase atender a solucións facilmente removibles (o formigón non resulta apropiado). Aínda que a elección da súa localización é correcta por elixir unha debilidade da rocha, o material e tratamento escollido provoca un forte impacto. A elección dun cromatismo axeitado será importante na integración e no menor impacto producido destes elementos. Nas fotografías inferiores móstrase o estado actual.



## 2. DIRECTRICES

- Procurar unha imaxe harmónica, froito da coherencia entre os volumes, escalas, texturas e as cores das edificacións.

- Evitar a “urbanización” do bordo costeiro. Evitar obras e instalacións que supoñan un tratamento propio de contornos “urbanos”, procurando a naturalización destes espazos ligados co mar.

- Do mesmo xeito, a textura dos materiais escollidos para o tratamento do espazo público e do mobiliario urbano debe ser acorde coa natureza (natural, rural, urbano) do lugar no que se sitúen. As varandas e quitamedos, no caso de seren necesarios, deben ser o máis diáfanos posible, para permitir o contacto visual co mar.

- Tratamento axeitado da vexetación, diferenciando entre aquela de carácter ornamental, relacionada cos núcleos urbanos, e a vexetación autóctona relacionada cos espazos naturais abertos:

- En núcleos urbanos, débese estudar a situación do arboredo, e a súa relación co ambiente mariño, así como a incidencia dos ventos. A árbore debe ser axeitada ao clima, proporcións da rúa, etc. Os calibres deben ser axeitados para asegurar o seu desenvolvemento.

- En áreas periurbanas deberase tender a especies autóctonas, propias da nosa paisaxe. Se se xustifica debidamente poderanse aceptar outras especies que non interfiran negativamente no contorno (especies invasivas, desgastadoras do substrato).

- En solo rústico deberase tender á vexetación propia. Evitarase establecer especies que non son propias, é dicir, plantar especies arbóreas en zonas onde de forma natural se encontran arbustivas, herbáceas, etc. (caso de dunas, marismas, etc.).

- Recuperación da topografía orixinal nos casos en que sexa posible. Tenderase á adaptación á topografía e morfoloxía xeral. Cando sexa posible volveranse mostrar as formas xeolóxicas naturais.

- Tratamento dos emisarios e subministracións. Procurarase a súa mínima exposición visual, e o uso de materiais e cromatismo axeitados ao soporte.

- Tratamento axeitado dos aparcadoiros.

## 3. OBXECTIVOS

- Mellorar a imaxe do núcleo desde os elementos máis accesibles (porto, praias, paseo, etc.)

- Favorecer a naturalización do espazo público ligado ao bordo mariño, así como dos seus elementos de penetración.

- Recuperar e preservar as panorámicas abertas ao mar, favorecendo o protagonismo dos elementos antrópicos interesantes.

- Fomentar o contacto cidadán co mar, favorecendo a consecución dunha servidume de tránsito pública e continua.



**Estratexia 6. Integración de infraestruturas viarias e tratamento de accesos a núcleos.**  
**Rede de vías AC-550, outras estradas e AC-196, nos concellos de Dumbría, Carnota, Muros e Outes**



IV.2.016  
 PO-552. Baiona. Pontevedra



IV.2.017  
 Malpica. A Coruña

*“As estradas xa non levan soamente a uns lugares, senón que son lugares”.*

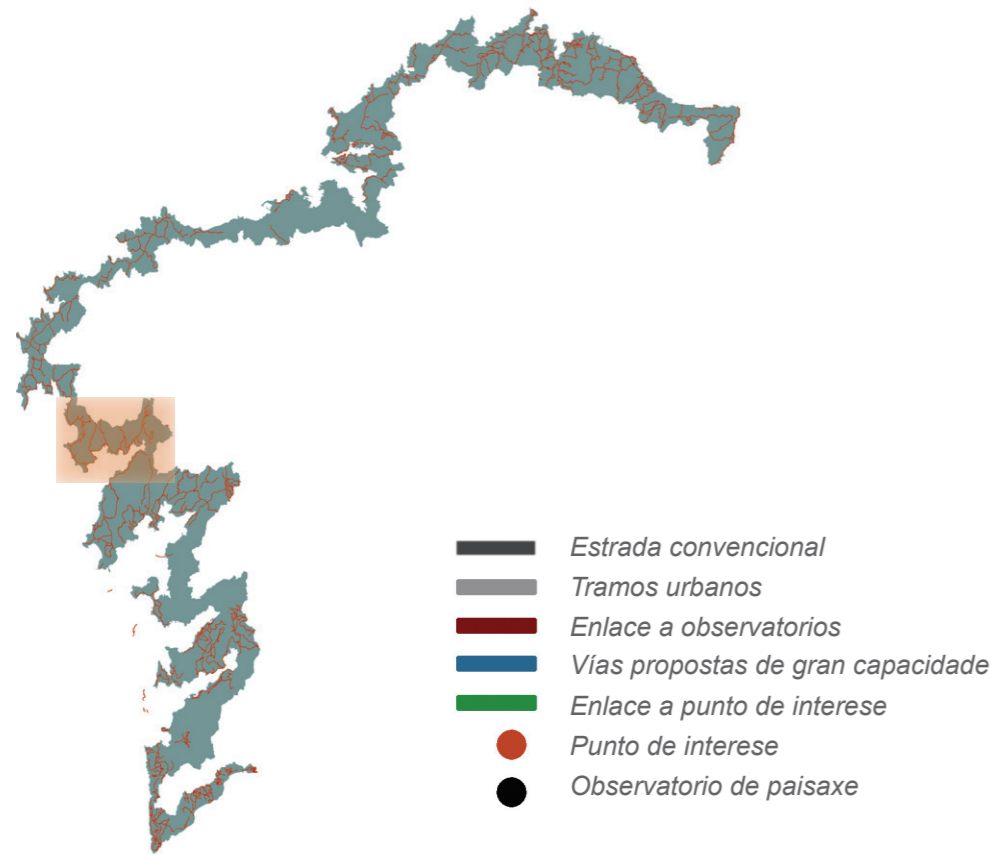
**Jonh Brinckerhoff.**

O obxectivo desta estratexia é chamar a atención sobre as infraestruturas viarias e as súas relacións coa paisaxe. En concreto, ponse a énfase nos accesos aos núcleos e naquelas que atravesan paisaxes singulares.

As infraestruturas lineais non só cumpren a función de vía de transporte, senón que son pola súa parte elementos de grande incidencia na paisaxe e, ao mesmo tempo, lugares excepcionais da súa contemplación.



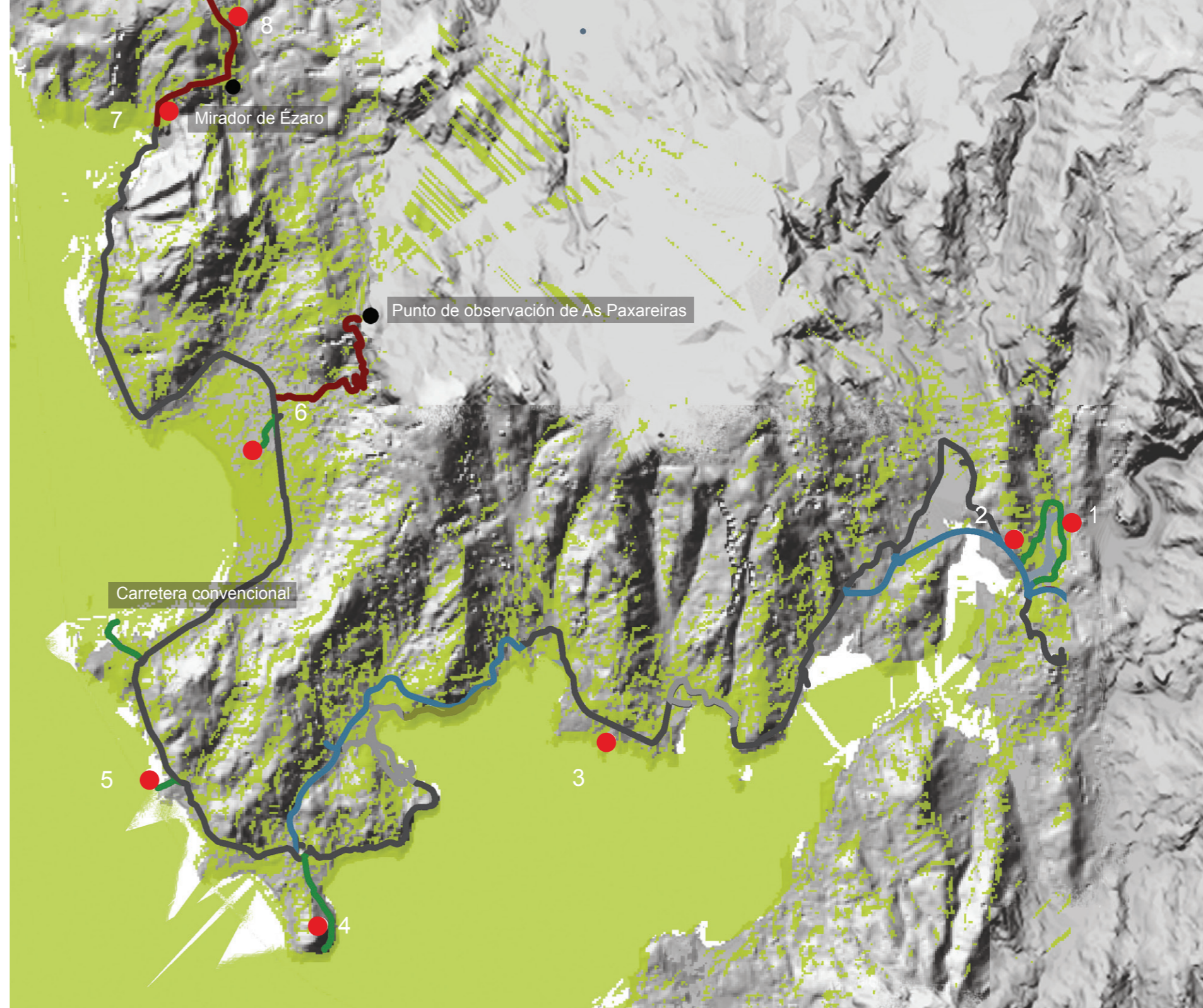
IV.2.018  
 AC-1906. Carballo. A Coruña



Nas novas estradas, a integración paisaxística debería formar parte do deseño e a elección do trazado. Deberá darse un tratamento específico naqueles tramos con vistas abertas ao mar.

Nas xa existentes, os esforzos débense centrar en integrar a infraestrutura, tanto a nivel paisaxístico como de accesibilidade peonil.

Por veces, pódese valorar a modificación do papel ata agora desempeñado por antigas vías, de xeito que a súa utilización non sexa un mero desprazamento entre dous puntos, senón un acontecemento perceptivo, mostrando as características físicas do territorio, da natureza e do seu ambiente. Neste caso, as actuacións orientaranse á integración ambiental e paisaxística e á compatibilidade coa circulación peonil e ciclista.



PAISAXES DESTACADAS



1. Río Tambre ao seu paso por Ponte Nafonso.



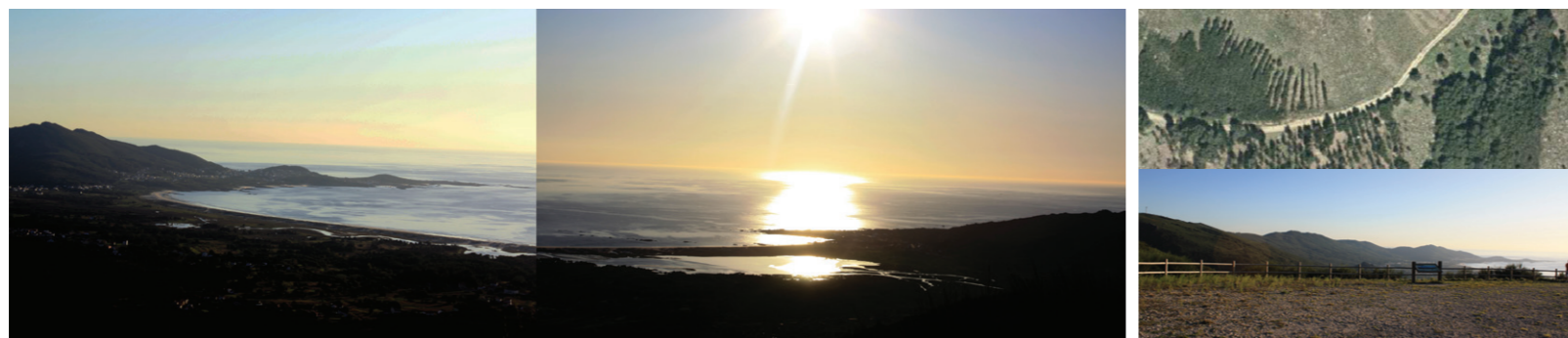
2. Ponte sobre o río Tambre.



3. Porto de Cabanas. Tal



4. Monte Louro.

**MIRADOIRO E PUNTO DE OBSERVACIÓN.** *Conexión con estratexia 7**Punto de observación de Paxareiras.**Miradoiro de Ézaro. O Pindo.***1. OBXECTIVOS**

- *Visión ampla e diferenciada da paisaxe que atravesa co mínimo impacto no medio:*
  - a. *Abrir vistas sobre zonas naturais de especial interese.*
  - b. *Crear áreas de descanso.*
  - c. *Adecuar unha rede de puntos de observación.*
- *Adaptar o trazado ao terreo.*
- *Minimizar, no seu caso, o impacto visual do tratamento dos seus bordos.*

*5. Lariño.**6. Praia de Carnota.**7. Fervenza de Ézaro.**8. Encoro de Santa Uxía. Río Xallas***2. DIRECTRICES**

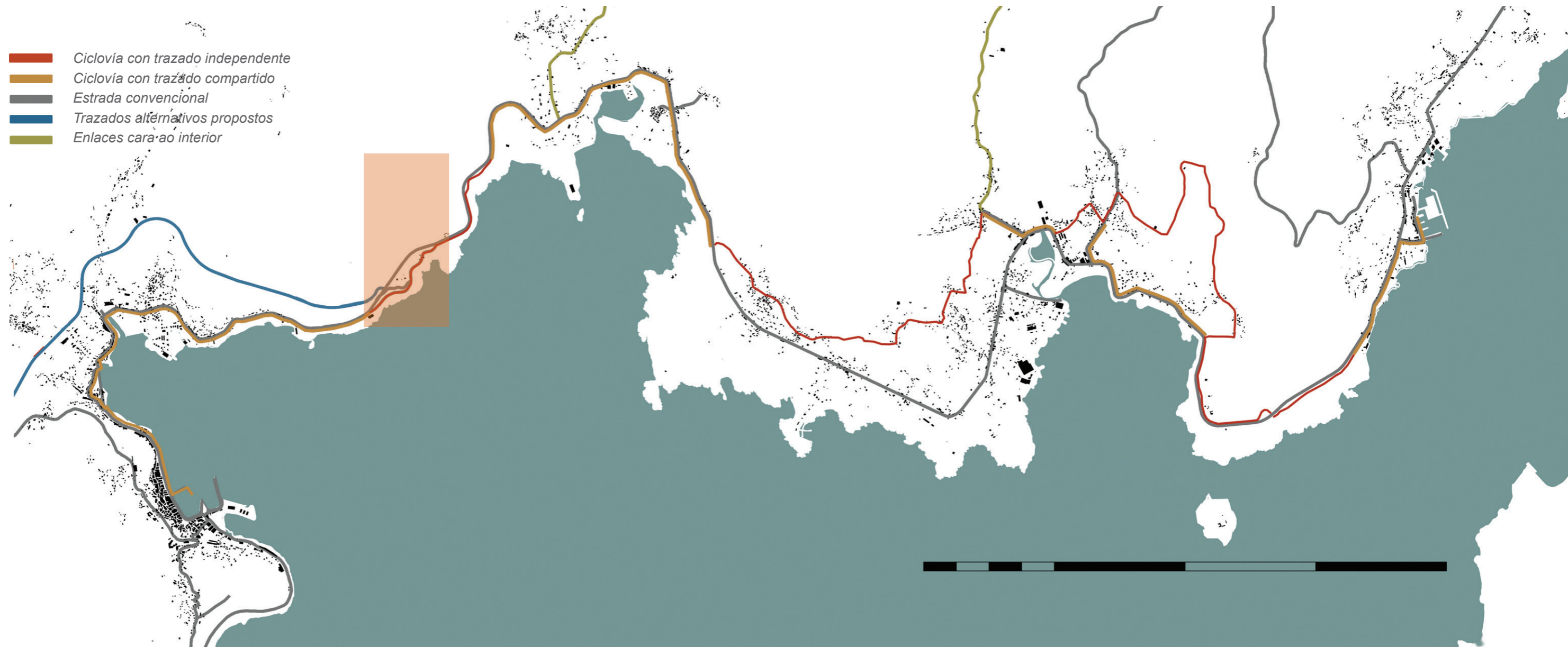
Integración paisaxística de vías novas e de alta capacidade.

- Para a protección da vexetación. Realizar o mínimo rozado necesario, mantendo as árbores e arbustos existentes. Xestionar a terra vexetal no tratamento de noiros para facilitar a incorporación das especies de nova plantación. Utilización de muros ecolóxicos, que permitan certa vexetación no paramento visto. Revexetación de noiros e demais superficies ou zonas afectadas ou neoformadas. As especies deben ser as existentes ou no seu defecto autóctonas.
- Para a protección da fauna. Acabado con cachotaría da obras de fábrica, con pedra propia do desmonte da traza. Establecer medidas para que garantan o paso da fauna. Axuste das liñas eléctricas para a protección da avifauna, en caso necesario.
- Para a protección do solo. Aproveitar o material da zona, procurando o autoabastecemento, utilizar muros de cachotaría aformigonada, evitando noiros de excesiva ocupación en planta, executar lousas voadas en pasos sobre ríos, e cursos de auga, favorecendo a conexión ecolóxica.
- Para a protección da auga. Evitar o desvío de augas superficiais. Evitar a contaminación acústica no período de obras así como a contaminación con po, regando coa frecuencia e medios axeitados.
- Para a protección da paisaxe. Tratamento e integración das infraestruturas, con acabados en cachotaría procedente da obra, seguridade e sinalización axeitada, evitando valos metálicos e recorrendo a proteccións de madeira ou pedra.
- Para a protección do patrimonio histórico e cultural. Protección dos fitos, do patrimonio construído, das vías pecuarias, muros, cruceiros, etc.



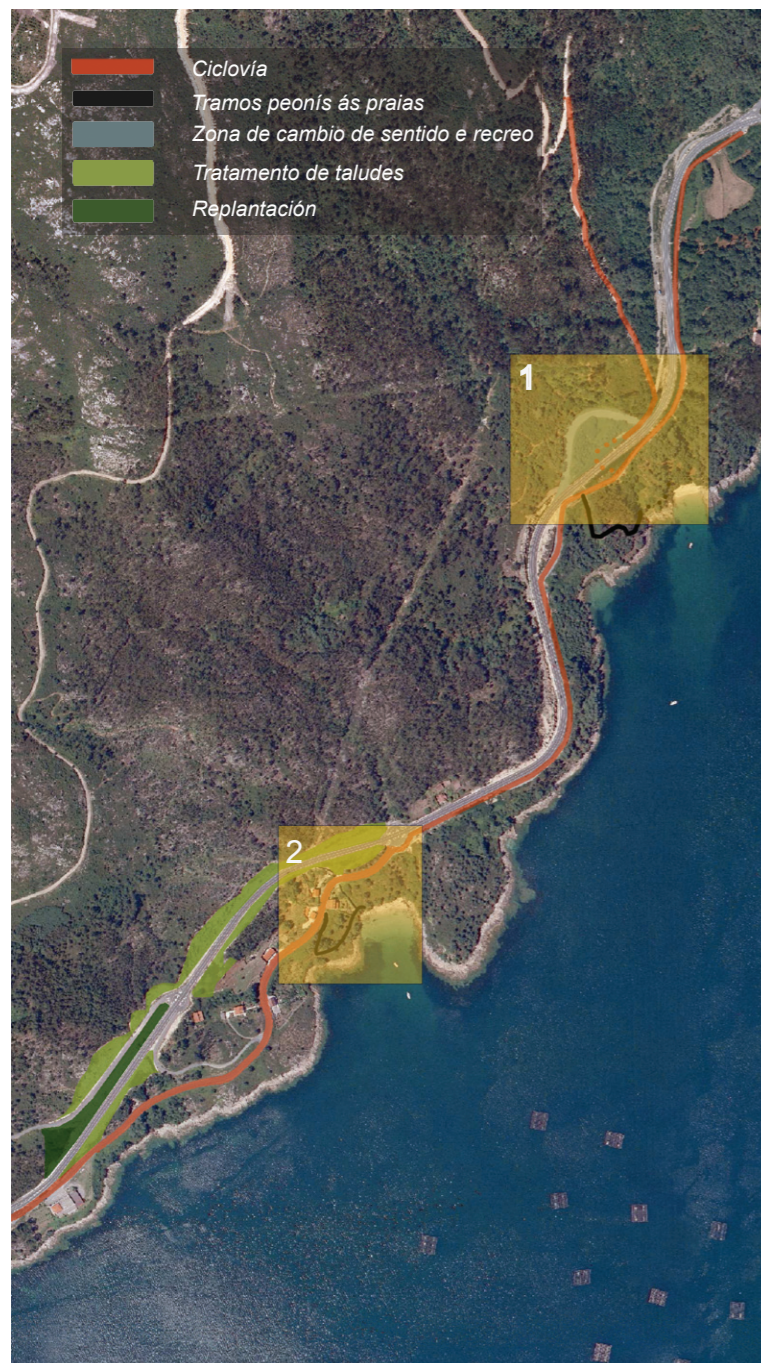
**Medidas correctoras**  
 As imaxes superiores mostran carencias xerais das vías, como son os muros excesivamente elevados, elementos construídos de gran presenza, biondas metálicas, desorde de sinalización e elementos urbanos, falta de tratamento de noiros e pouco deseño de instalacións de drenaxe, etc. Na parte inferior móstranse exemplos de propostas para diminuír o impacto das superiores e un exemplo de tratamento con cachotería dunha drenaxe.

Proponse unha intervención que recolla a modificación do trazado da AC-550. A sinuosidade do seu trazado supón un perigo para o usuario ademais de obrigar a velocidades reducidas. Proponse utilizar estas antigas curvas, de xeito que se poida establecer unha ciclovía que poderá unir Muros e O Freixo (sendo susceptible de ser continuada). A estrada, que goza de vistas excelentes, necesita de varias medidas correctoras para que poida considerarse vía paisaxística. Proponse un trazado que busca a máxima seguridade para todos os usuarios. A ciclovía deberá evitar cruzar a estrada convencional, utilizando pasos a nivel onde sexa posible. A traza laranxa (ciclovía proposta) irá asumindo diferentes seccións: compartindo a calzada coa vía convencional, separacións regulamentarias, o trazado antigo, camiños secundarios, etc. A vía azul é a traza dunha vía proposta; en ámbar márcanse os tramos urbanos.





Exemplo de tramo da nova ciclovía. A traza da vía, que goza de vistas excelentes, necesitaría introducir medidas correctoras para a súa consideración como vía paisaxística. Na foto aérea márcanse unhas zonas en verde: o claro indica os noiros que deberán ser obxecto dun proxecto co fin de que non supoñan impacto visual nin perigo de erosión; o verde escuro, zonas que poderán ser replantadas. Márcase a ciclovía en laranxa e os camiños peonís que van ás praias. Márcanse dúas zonas que destacan no trazado: a primeira, debido á súa amplitude e topografía, pode funcionar como cambio de sentido, ademais de dar a oportunidade de enlazar unha praia a través dun camiño tradicional paralelo a un curso de auga; a segunda mostra o uso compartido entre os vehículos dos residentes do conxunto de vivendas existentes e o camiño á praia próxima, que na actualidade non conta con acceso público por terra.



Zona 1. Actual camiño de servizo e simulación con medidas correctoras.



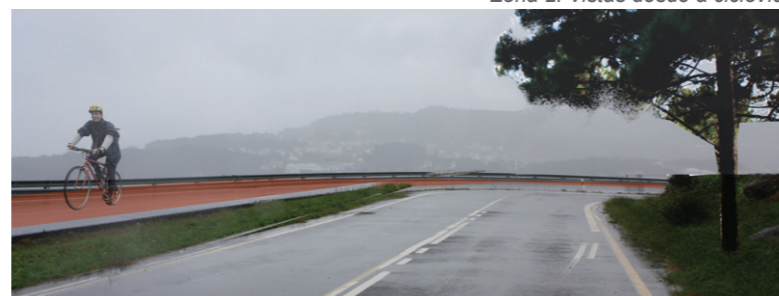
Zona 1. Área de descanso, estacionamento e paso a nivel de cambio de sentido.



Zona 1. Imaxes do curso de auga e do camiño.



Zona 2. Vistas desde a ciclovía.



Tramo xeral da ciclovía. Separación mediante superficie vexetal.

#### Criterios de selección.

- Estas vías, xa que outras soportan a conectividade prioritaria do territorio, poderíannos proporcionar unha visión ampla e diferenciada da paisaxe que atravesamos, tratando sempre de producir o mínimo impacto no medio.
- Intentarase actuar na rede viaria existente, podendo acondicionar tramos de camiños forestais ou rurais conforme á súa natureza.
- Favoreceranse baixas velocidades.
- Potenciar os elementos de valor patrimonial histórico ou naturais como as aliñacións de árbores.
- Ampliar a conca visual.
- Mellorar a capacidade escénica (amplitude da conca, ángulo de incidencia visual, limpeza da atmosfera, luminosidade)
- Favorecer as condicións para a observación; a sinalización, o trazado, a intensidade de tráfico ou a velocidade.
- Potencialas como vías alternativas para o turismo local de fins de semana, desenvolvendo o turismo rural ou lecer deportivo.

#### Directrices.

- Mellorar a lexibilidade da estrada e o marco de percepción do usuario. Sinalética axeitada, límites delimitados pola vexetación, varanda non convencionais, bermas, velocidade limitada en tramos lentos.
- Integrar a vía no seu contorno. Para iso valorarase as variacións de trazado, a eliminación ou tratamento de obstáculos nas marxes, tanto naturais (vexetación elevada, lombas) como artificiais (barreiras de seguridade convencional, carteis, edificacións).
- Dotar a vía de equipamento axeitado. Crear ou habilitar miradoiros en lugares axeitados, áreas de descanso para que coñecemento e contemplación do contorno. Apoio na sinalética específica.
- Conservar ou restaurar as escenas próximas (manter ou repor zonas deforestadas ou zonas arboradas). Tratamento de noiros.
- Propiciar desprazamentos non motorizados en condicións seguras, con segregación de plataformas para carrís-bici ou peóns.
- Fomentar o uso mediante a información axeitada. Divulgación desde medios institucionais e sinalética.

#### VÍAS INTERURBANAS.

Deberán empregarse medidas correctoras nas vías que soportan maior tráfico e usuarios, sobre todo no relativo aos accesos aos núcleos, para mellorar a calidade ambiental e a escena urbana.

#### Directrices.

- Mellorar o tratamento, o deseño e a sinalética.
- Intentar a conexión co sistema de espazos libres públicos.
- Evitar que se encha mediante construcións ata chegar á formación dun continuo urbano.
- Velar pola calidade das secuencias visuais de aproximación.



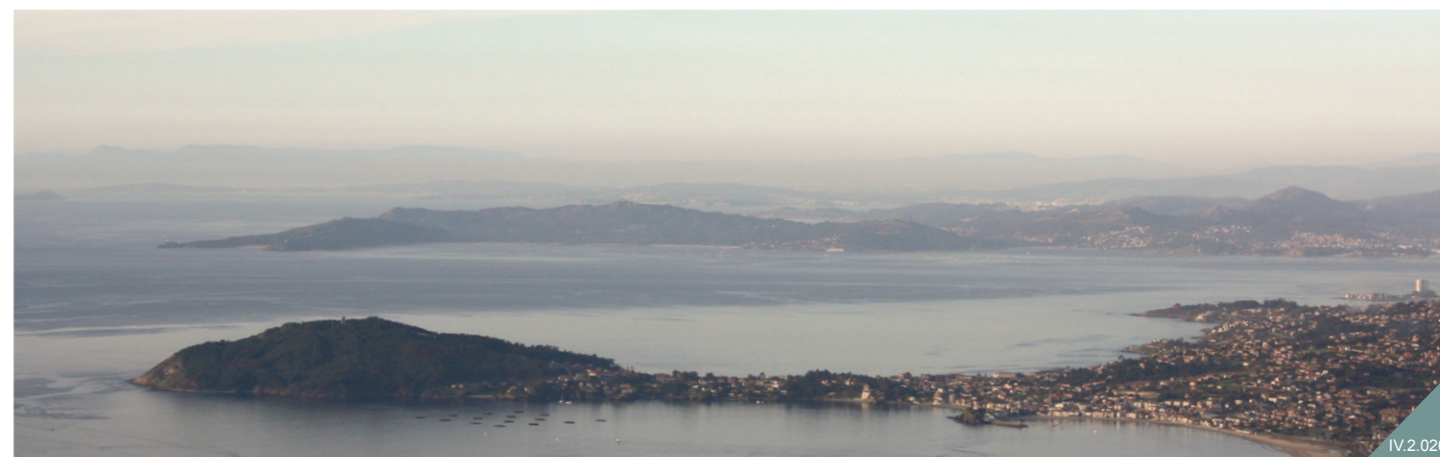


## Estratexia 7. Observatorios de paisaxes. Intervención no miradoiro de Montefaro. Viveiro. Rías Altas



IV.2.019

Cabo Udra. Bueu. Pontevedra



IV.2.020

A Grova. Baiona. Pontevedra



IV.2.021

Miradoiro do Monte Enxa. Porto do Son. A Coruña

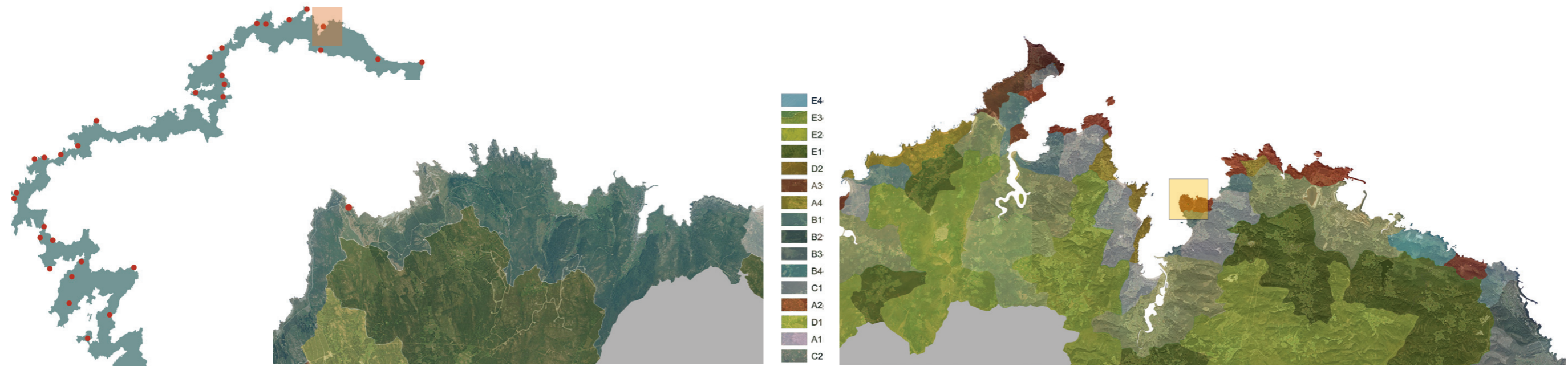
*“E a acción de aprender empeza por aprender a ver, algo que nunca acaba”.*

**Álvaro Siza.**

A observación dunha paisaxe favorece o apresamento do complexo sistema natural e humano que o constitúe. As escalas afastadas, a distancia e a tranquilidade destes puntos de observación permítennos valorar os trazos identitarios deles.

Ao longo do POL expóñense distintos puntos de observación que nos permiten comprender e ao mesmo tempo apreciar unha ou varias unidades de paisaxe.

Establécense, deste xeito, dúas categorías en función do contorno visual. En primeiro lugar, destacamos os miradoiros, aqueles puntos do territorio que nos descubren a visión máis característica, ampla e sorprendente do litoral galego. Moitos deles forman parte da memoria colectiva, sinalándoos cun topónimo. Pola contra, os puntos de observación comprenden os lugares desde os que se perciben as unidades de paisaxe dunha forma máis precisa, a xeito de ollada didáctica.



O miradoiro de Montefaro ofrécenos a conca visual dirección mar-interior máis característica da ría de Viveiro e, doutra banda, unha visual mixta de cantís e areais. O miradoiro destaca pola amplitude da súa conca visual. Co fin de mostrar a diferenza entre os dous tipos de observatorios establecidos, móstrase un exemplo de punto de observación, correspondente ao Cemiterio dos Ingleses, en Camariñas, onde a conca visual corresponde unicamente a unha unidade do tipo C2, é dicir, de complexos sedimentarios remontantes. Nos gráficos inferiores móstrase a visibilidade actual desde o miradoiro. As dúas seguintes serán outras visibilidades. A conca total corresponderíase cos laterais do monte, libres de vexetación de porte. A seguinte correspóndese coa conca visual que se consegue coa proposta de clareo que se explica a continuación. Esta eliminación de parte da vexetación, no lugar propicio, lévanos a un grande enriquecemento da conca visual con grande efectividade, xa que pasamos a ter visión de dúas unidades de paisaxe antes ocultas.

Propónse a posibilidade de acondicionar, mediante cortas sucesivas e substitución paulatina por especies autóctonas, este tipo de observatorios, co obxectivo de facilitar a percepción do litoral e a súa comprensión. A primeira imaxe da dereita mostra a suma das concas visuais do miradoiro. No segundo debuxo, véase a notable diferenza, conseguíndose percibir dúas unidades de paisaxe máis. A última reflicte o estado orixinal.



Imaxe actual da conca visual cara ao leste.



Vista actual do miradoiro cara ao interior da ría de Viveiro.



Imaxe anterior da conca visual cara ao leste.

## 1. EXPERIENCIAS



Área da corta proposta ao leste.



Ruta panorámica cara ao faro de entrada a ría



Conca visual ao leste dende o faro.



Área acondicionada para miradoiro.



Proposta de corta para ampliar a conca visual.



- Conca oeste. Senda ao faro
- Camiño ao miradoiro. Conca visual oeste
- Concas visuais
- Zonas propostas de curta
- Punto de interese

### 1. Conca Oeste

Aspecto actual do miradoiro. Obsérvase a pantalla vexetal que impide as vistas. En canto ao miradoiro en si, non presenta elementos que dificulten a contemplación como materiais reflectores, aínda que a vexetación e o mobiliario presentan algunhas deficiencias. Proponse a adecuación das instalacións presentes, como son as antenas.



Miradoiro na actualidade.

### 2. Conca leste.

O camiño que nos leva ao faro marca a entrada á ría de Viveiro e permítenos contemplar unha variada e ampla conca visual. A senda peonil que se propón discorrerá pola actual traza da vía de mantemento do faro. O tratamento actual é correcto e axeitado.



Senda a baliza de marcación de entrada á ría.



Conca visual ao leste desde o camiño



A imaxe da esquerda mostra a desafortunada instalación de diferentes antenas así como outros elementos pétreos colocados. Na imaxe da dereita, móstrase unha intervención cun mellor resultado a pesar de recorrerse a unha pavimentación. Destaca a diáfandade da súa varanda.



## 2. DIRECTRICES

Evitar materiais reflectores (metais puídos, vidros, sen ningún tipo de beirado ou protección) polos escintileos que orixinan.

Integración dos elementos funcionais. Neste caso e en moitos outros, son puntos nos que se concentran infraestruturas de telecomunicación ou de produción de enerxía que desvirtúan a conca visual. Deben ser compatibles estes diferentes usos, polo que se intentará chegar á máxima xeometrización e mínima incidencia de elementos. A integración pasa por instalar todas as antenas nun só poste.

Eliminación de vexetación alóctona que interrompa a visión da conca visual. Neste caso, onde a corta de porte arbóreo sexa necesaria, favorecerase a aparición de bosque baixo propio da zona. Particularmente en Montefaro, a vexetación orixinal era monte baixo de Ulex europeae e Erica, moi común nos cantís galegos. Debido á repoboación forestal, neste caso con eucaliptos, perdeuse parte da conca visual deste miradoiro. Proponse a xestión destes terreos que propicie a corta selectiva co fin de conseguir recuperar as visuais.

Evitar elementos que debido á súa situación se vexan monumentalizados, cobrando máis protagonismo ou incidindo de forma negativa na conca visual. Deberíase evitar a construción de elementos permanentes, en ambientes forestais, conservando a esencia do lugar. Buscarase a austeridade no deseño, así como a sinxeleza e a introdución de vexetación, no caso de que proceda, será autóctona e propia deste contorno.

## 3. OBTXECTIVOS

Mostrar as conchas visuais máis destacables do litoral, facilitando o seu coñecemento e goce.

Establecer puntos de observación paisaxísiticos para a divulgación e coñecemento das diferentes unidades de paisaxe.

