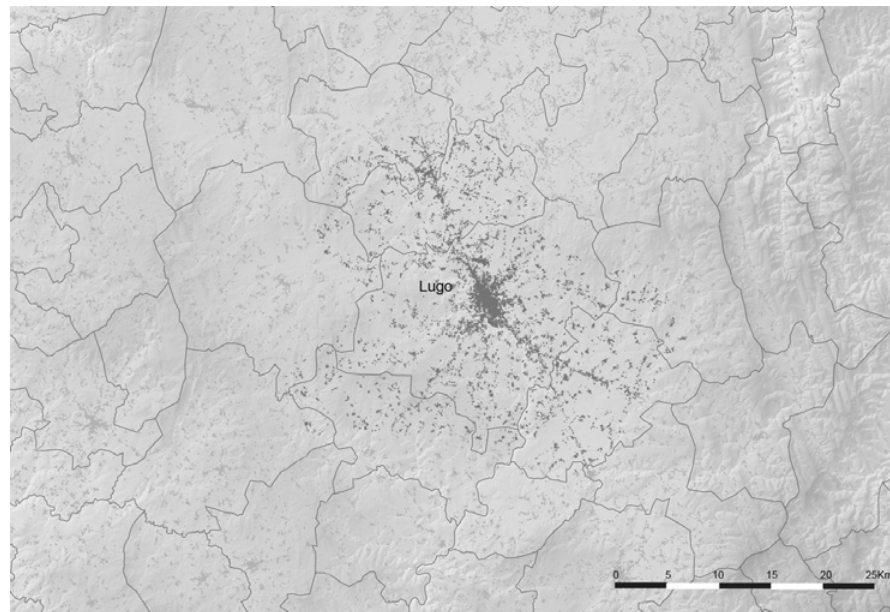


2.6. EL ÁREA URBANA DE LUGO. UNA CIUDAD DE ENLACE

La ciudad de Lugo contaba en 2009 con una población de 96.678 habitantes. Sus mayores crecimientos se producen a partir de las décadas de 1970 y 1980, y ha sido en las últimas décadas el municipio urbano con mayor crecimiento relativo de todas las ciudades gallegas. Este incremento estuvo asociado sobre todo a los nuevos procesos de expansión de los servicios públicos y administrativos que se concentran en la capital, en especial el campus universitario y las empresas, principalmente agroalimentarias, que se ubican en la proximidad del centro urbano. Se configura, ante todo, como un centro de servicios para toda la provincia, un ámbito de influencia extenso y en el que otras villas intermedias tienen un tamaño más reducido y una posición periférica (Sarria, Monforte de Lemos, Chantada, Vilalba, Mondoñedo, Viveiro, Burela y Ribadeo).

El centro urbano está dominado por la fuerte señal que a su zona histórica impone la espectacular muralla romana, declarada Patrimonio de la Humanidad. Por más que el espacio central sufra notables impactos y alteraciones en su trama y en sus tipologías, como resultado de un largo proceso histórico, el carácter de ciudad romana sigue presente a lo largo del perímetro de la muralla definiendo un ámbito urbano singular y muy valioso. En los últimos años, la ciudad histórica ha experimentado una importante acción de rehabilitación y mejora en general, que ha cambiado notablemente la imagen de la ciudad y la calidad de vida.

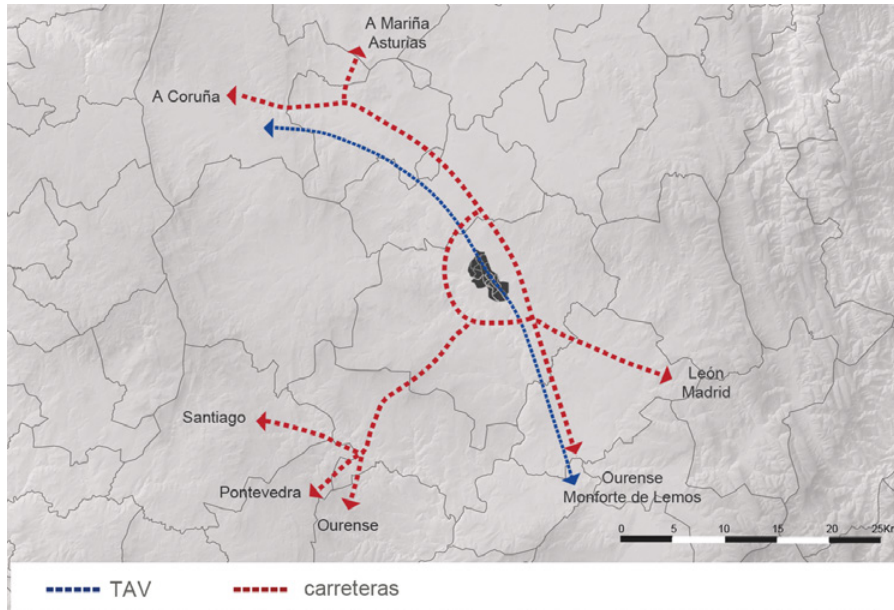
A partir del recinto amurallado, el Lugo moderno ha crecido hasta tiempos recientes a lo largo del eje de comunicación principal constituido por la antigua N-VI tanto por el atractivo de esta vía, que proporciona las principales relaciones exteriores de la ciudad, como por los condicionantes topográficos que suponían las cuencas fluviales del Miño, el Rato y el Chanca para los desarrollos hacia el este y el oeste. La ubicación de los nuevos desarrollos universitarios, los nuevos polígonos residenciales y la mejora de la planificación urbana han permitido crear en la dirección oriental de la ciudad un nuevo espacio urbano de mayor calidad, que se ha acrecentado con la gran operación de creación de amplios itinerarios fluviales siguiendo el curso del río Miño y el pequeño valle del Rato. Se está construyendo un gran anillo verde siguiendo los corre-



Área urbana de Lugo

dores fluviales que aporta a la ciudad revitalización de importantes sectores del centro histórico intramuros y un nuevo y creciente atractivo.

A Lugo le corresponde desarrollar un doble papel en el sistema de ciudades: como ciudad de enlace con el eje cantábrico y con la Meseta septentrional y su conexión con Europa y el eje del Ebro, y como centro urbano orientado prioritariamente hacia su ámbito de influencia con una posición central en su espacio provincial permite mejorar la oferta urbana de zonas muy débiles del interior de Galicia, impulsando procesos de transformación y cambio en el territorio. Puede acoger dotaciones y funciones que no son viables en escalones inferiores de la jerarquía urbana debido a la escasez de población, pero que son imprescindibles para lograr niveles de calidad de vida y de



Conexiones exteriores de Lugo

dinamización económica que aseguren un aprovechamiento eficaz de los recursos y oportunidades del territorio.

Se contempla la necesidad de actuaciones para aumentar la calidad de su oferta urbana, mejorar su conectividad con el resto de las ciudades gallegas y con los espacios de su entorno y para fortalecer sus actividades productivas. Como iniciativas estratégicas en este sentido se sugieren las siguientes.

2.6.1. Fortalecimiento de las infraestructuras de conexión exterior

La finalización de la A-6 ha proporcionado a Lugo un enlace de altas prestaciones con los principales nodos urbanos de Galicia ocupando una posición

singular en las relaciones del norte de Galicia con Madrid y con el resto del espacio peninsular. Dende Madrid hasta Lugo, la A-6 no discurre por ninguna otra capital provincial. Se considera importante completar estas actuaciones con proyectos que aumenten las posibilidades de interconexión de la ciudad con otros espacios limítrofes. Estas nuevas vías serán además muy útiles para mejorar la accesibilidad desde su ámbito de influencia provincial, mejorando las posibilidades de acoger servicios complejos vinculados a las oportunidades de desarrollo de las áreas rurales de su entorno.

La futura autovía de conexión de Lugo con Santiago de Compostela, que facilitará el acceso al aeropuerto y a los equipamientos de ámbito autonómico situados en la capital de Galicia, la comunicación de Lugo con Monforte de Lemos a través de la vía de altas prestaciones Nadela-Sarria-Monforte y la autovía Lugo-Ourense, que se configura como un eje interior a lo largo del valle del Miño, y que se prolonga hasta la frontera portuguesa, conforman las infraestructuras básicas de conexión. En el caso de Lugo, además, su acceso a la autovía del Cantábrico aparece como una opción de futuro, permitiendo extender su influencia urbana a zonas del occidente asturiano y leonés débilmente dominadas por sus respectivas capitales, así como lograr una conexión más eficaz con A Mariña lucense, Vilalba y Ferrol.

A medio plazo, las actuaciones de conexión mediante alta velocidad son esenciales en la integración de Lugo en el sistema de ciudades de Galicia.

Al mismo tiempo, con el objetivo de coordinar las necesidades y soluciones viarias del área de influencia de Lugo, se está realizando un plan sectorial con dicho cometido.

El fortalecimiento urbano de Lugo depende, sobre todo, de la capacidad de dinamizar su entorno provincial hacia actividades con una concepción más compleja que permitan asentar una población y unas bases productivas con mayor demanda de servicios urbanos. Por ello, deben articularse proyectos urbanos y de dinamización económica que permitan aprovechar esta oportunidad como una estrategia para este territorio frágil y para el conjunto del espacio regional.

2.6.2. Mejora de la imagen urbana y de la calidad ambiental

Lugo dispone de importantes activos urbanos ligados a su entorno paisajístico y a sus valores patrimoniales, con un centro histórico que alberga elementos de excepcional valor en los que destaca la muralla romana, declarada Patrimonio de la Humanidad. Se impone la necesidad de seguir desarrollando iniciativas para mejorar las zonas consolidadas a partir de actuaciones de renovación y mejora en las edificaciones existentes que deberán afectar tanto a aspectos constructivos y de habitabilidad como a cuestiones estéticas y de imagen. Una buena oportunidad para llevar a cabo estas actuaciones estaría en la declaración de áreas de rehabilitación integral en aquellas áreas de la zona urbana que presenten mayores problemas de degradación, de manera que se conseguiría una revitalización funcional y una recuperación física y social de esas piezas urbanas, tal como ha ocurrido con la actuación del barrio de A Tenería. El tratamiento urbanístico de las antiguas vías de acceso, la integración de estas vías con los espacios fluviales en todo su perímetro ha logrado crear una fachada verde de alta calidad, además de configurar un gran equipamiento ambiental y una importante mejora de la calidad de vida.

La mejora integral del centro histórico, ya iniciada con éxito notable, debe prestar especial atención a itinerarios, hitos, eliminación de elementos discordantes y realce de los aspectos y edificios más valiosos en la percepción de la ciudad. Son actuaciones prioritarias para aumentar el atractivo de Lugo como ciudad de calidad para vivir, para trabajar y para visitar. En materia de imagen urbana, la experiencia internacional pone de manifiesto que, con un esfuerzo razonable, pueden lograrse resultados espectaculares en poco tiempo, cuando, como en este caso, se parte de un importante patrimonio monumental (muralla, catedral, restos romanos) y cultural (museos). Las iniciativas ya iniciadas para proyectar la imagen de Lugo como ciudad romana, como el Centro de interpretación del mundo romano, son una interesante oportunidad para el nuevo posicionamiento de la ciudad más antigua de Galicia.

Las iniciativas de mejora deben incorporar la revalorización de los espacios naturales y paisajísticos que rodean el río Miño y que forman parte de la Re-

serva mundial de la biosfera Terras do Miño, que aportan a la ciudad, junto con su oferta termal y patrimonial, un elevado potencial para su promoción como ciudad sostenible y atractiva para el turismo cultural y ecológico. Para ello, la conexión de la ciudad con el Miño, mediante corredores y bulevares verdes, y la mejora de las zonas de ribera en toda su extensión por el Área urbana, junto con la valorización de los núcleos y espacios rurales que rodean la ciudad, de gran valor etnográfico y paisajístico, constituyen para Lugo una oportunidad irrenunciable.

En los últimos años, empiezan a aparecer dinámicas de crecimiento, muy incipientes todavía, en el propio municipio de Lugo y en los municipios próximos como Outeiro de Rei, Rábade, O Corgo o Guntín, entre otros. Estos procesos de expansión residencial y de actividades económicas aún están a tiempo de adoptar un crecimiento armónico que requiere una ejecución bajo criterios de calidad y de integración urbana, que evite tanto la dispersión de los nuevos desarrollos como nuevos problemas derivados del incremento de la movilidad en vehículo privado. Asimismo, debe reconducirse el crecimiento expansivo para que no afecte negativamente al paisaje que rodea la ciudad y que por su calidad constituye un valor patrimonial relevante para el futuro, y que por ello debe preservarse. La concreción de esta Área urbana en formación podrá tomar cuerpo legal mediante la voluntad explícita de los ayuntamientos del entorno de Lugo de formar parte de ella. Esa voluntad podrá recogerse en un PTI que contenga, además, un análisis pormenorizado de las características territoriales de este espacio y de las acciones prioritarias en temas infraestructurales y de planificación y gestión de servicios públicos municipales que hay que llevar a cabo para un adecuado desarrollo del Área urbana de Lugo.

2.6.3. Fortalecimiento dotacional

Lugo dispone de una adecuada cobertura para desarrollar sus funciones en servicios básicos educativos y sanitarios. Por ello, es conveniente que los esfuerzos se centren en lograr dotaciones propias de una sociedad más evolucionada y compleja que realiza demandas más variadas: nuevos

servicios asistenciales, una oferta cultural y de ocio más diversa y atractiva, opciones comerciales más amplias y sugestivas. En este sentido, son de destacar iniciativas como las de los nuevos hospital general, auditorio y estación de autobuses.

Junto a estos equipamientos, el otro gran reto lo constituye el aumento de la oferta de actividades terciarias, impulsando el desarrollo de espacios e iniciativas de servicios para mejorar la productividad de las actividades económicas. El desarrollo futuro de Lugo va a depender, fundamentalmente, de procesos de desarrollo endógeno local y en su ámbito de influencia provincial y de su capacidad para atraer nuevas inversiones productivas.

El factor clave es, por lo tanto, su potencial para desarrollar los servicios productivos y las iniciativas empresariales que aprovechen las oportunidades existentes mediante la movilización de los recursos locales pero también mediante la atracción de iniciativas exógenas. La mejora de la oferta de espacios productivos, la creación de estructuras organizativas para difundir innovaciones, incentivar la cooperación empresarial e institucional, apoyar nuevos proyectos emprendedores, desarrollar acciones de difusión, etc., se consideran líneas de actuación para su logro.

La existencia de un aeródromo subutilizado en las proximidades de la capital debe ser considerado como un factor que potenciar para la creación de un espacio logístico o tecnológico. En todo caso, la conexión de la ciudad con la red del AVE y, particularmente, con el sistema portuario de la Región urbana Ártabra constituye para Lugo una posibilidad para crear un eje de desarrollo regional de doble trazado: al norte a través de Vilalba y As Pontes con el puerto de Ferrol, y al sur a través de Rábade, Begonte, Guitiriz, Teixeira y Betanzos con el puerto exterior de A Coruña.

2.6.4. Espacios para la nueva economía

El sistema productivo de Lugo y de su ámbito de influencia se caracteriza por su debilidad tecnológica y una escasa demanda de conocimientos y

servicios avanzados como estrategia de competitividad. La potenciación de los centros de innovación y la implicación de la universidad alrededor de los sectores de producciones agrícolas, ganaderas y forestales, la gestión de espacios y recursos naturales, el turismo rural, la utilización de las nuevas tecnologías como elemento de fortalecimiento de espacios débiles o aislados, etc., son elementos clave para dotar de un perfil más definido la capital y aumentar el potencial de desarrollo de su entorno rural.

En este sentido, la creación del Centro tecnológico agroalimentario de Lugo (CETAL), ha permitido dar un salto cualitativo importante para impulsar y promover el desarrollo tecnológico del sector agroalimentario, que comienza a dar sus frutos.

En el ámbito de la innovación y el conocimiento, la universidad, el Hospital Clínico Veterinario y algunas sociedades públicas desempeñan un papel destacado. Algunas de sus iniciativas han convertido a Galicia en exportadora de material genético de calidad para la ganadería y permiten retener en el territorio gran parte del valor añadido generado por esta actividad.

Pero Lugo también requiere disponer de espacios para la nueva economía. Dado el tamaño y el atractivo de la ciudad amurallada, resulta de interés aprovechar los edificios y contenedores emblemáticos existentes para impulsar actividades institucionales de innovación y formación, integrando estas actividades en la vida urbana de acuerdo con las tendencias más recientes referentes a los espacios de innovación.

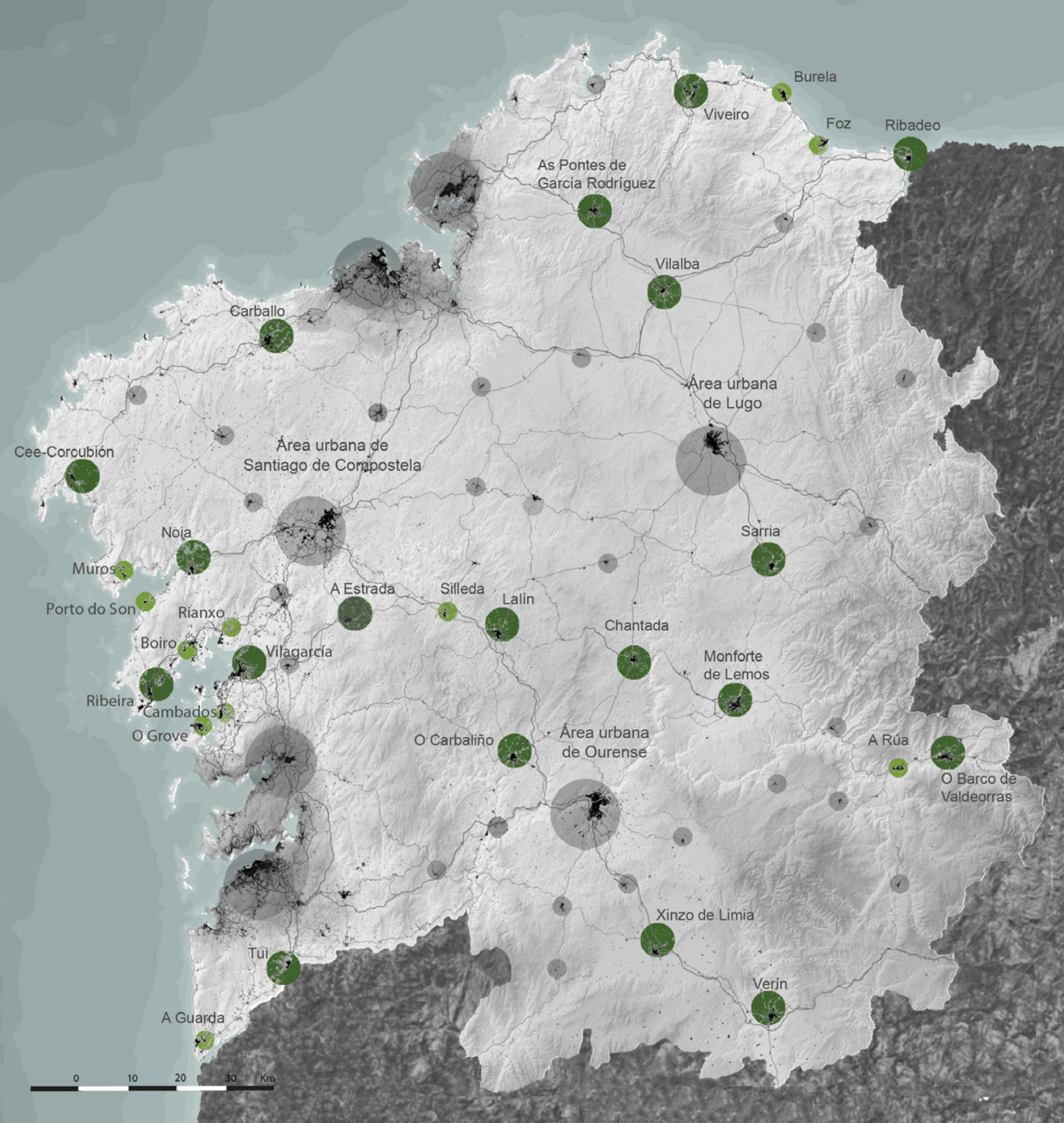
Adicionalmente, el polígono industrial de As Gándaras, que contará con 2,2 millones de metros cuadrados, permitirá a Lugo disponer de suelo industrial en un lugar estratégico de la ciudad, al lado del polígono industrial de O Ceao (el otro parque industrial principal de la ciudad) y de la nueva estación ferroviaria de mercancías. Estos desarrollos deben abordarse con criterios de sustentabilidad y atendiendo a los principios de la ecología industrial.





Imagen correspondiente a la ciudad de Lugo. Vuelo aéreo de 1956-1957



Imagen correspondiente a la ciudad de Lugo. Ortofoto PNOA 2007



Sistema urbano intermedio

-  cabeceras
-  subcabeceras